



# Acăra roșie

ORGAN AL COMITETULUI JUDEȚEAN ARAD AL PARTIDULUI COMUNIST ROMÂN ȘI AL CONSILIULUI POPULAR JUDEȚEAN

ARAD, ANUL XXVI nr. 7726

4 pagini 30 bani

Miercuri, 2 Iulie 1969

## DEZBATEREA DOCUMENTELOR PENTRU CONGRESUL AL X-LEA AL PARTIDULUI



# MANIFESTARE A DEPLINEI RESPONSABILITĂȚII PENTRU CONTINUA ÎNFLORIRE A PATRIEI

## VAGOANELE ROMÂNEȘTI - LA COTA CEA MAI ÎNALTĂ

## Sentimentul deplinei responsabilități

Vitorul cincinal - investește constructorii de vagoane cu sarcini deosebit de importante. Calea ferată urmează să fie înzestrată cu încă 58.000-60.000 vagoane de marfă (în echivalent - două osii), circa 1600 vagoane de călători, cu noi vagoane de dormit și restaurant etc. Aproape toate acestea urmează să fie realizate la Arad, aici unde e baza construcției de vagoane a țării.

Iată deci, pentru acest mare și lăscut colectiv de muncă, un program concret de activitate. Este firesc ca el să concentreze efortul colectivului, întreaga lui capacitate creatoare. O manifestare vie a înaltului spirit de răspundere cu care sînt abordate în uzină aceste sarcini a constituit-o recenta conferință extraordinară a organizației de partid, consacrată dezbaterii documentelor pentru Congresul al X-lea al partidului. Conferința a prilejuit o puternică manifestare de încredere și atașament față de politica internă și externă a partidului, pusă în slujba înfloririi multilaterale a României so-

cialiste, a cauzei păcii și progresului în lume.

De la bun început, participanții la conferință au relevat entuziasmul și elanul creator cu care constructorii de vagoane se străduiesc să realizeze exemplarele sarcinile de plan și angajamentele luate în marșă întrecere ce se desfășoară în cinstea Congresului partidului și a aniversării eliberării patriei de sub jugul fascist. Pe primele cincizeci ani ai anului, producția globală a fost depășită cu 2,5 milioane, producția marfă - cu 11,2 milioane, beneficiile peste prevederi au ajuns la 4,3 milioane, iar consumul specific de metal a fost redus cu 274 tone.

Sînt rezultate minunate. Pornind de la acestea, reprezentanții celor aproape 2500 de comunisti din uzină au chibzuit cu maturitate asupra posibilităților de îndeplinire a sarcinilor de vitor. Chiar de aici încolo producția marfă trebuie să sporească cu 5 la sută față

I. BORȘAN

(Cont. în pag. II-a)

Documente programatice de importanță excepțională, Tezele Comitetului Central și proiectul Directivelor Congresului al X-lea al Partidului Comunist Român privind planul cincinal pe anii 1971-1975 și liniile directoare ale dezvoltării economiei naționale pe perioada 1976-1980, stabilesc cu rigurozitate științifică, pe baza cunoașterii profunde a realităților din țara noastră, mărețele perspective ce se deschid societății socialiste românești. Corespunzător intereselor întregului popor, cerințelor edificării României socialiste, documentele pe care le-am dezbătut și în adunarea organizației noastre de partid, subliniază că partidul pune în centrul politicii sale economice continuarea în ritm susținut a procesului de trecere a unei economii moderne, bazată pe o industrie și o agricultură înaintată, pe utilizarea intensă a potențialului de producție.

Urmărind cu consecvență creș-

terea producției materiale, fructificarea cit mai deplină a muncii, partidul orientează întreaga activitate economică spre obținerea de rezultate superioare cu cheltuieli cit mai mici. Continuuarea în ritm înalt a procesului de edificare a unei economii moderne impune cu țările creșterea eficienței economice în toate ramurile. În acest sens, în documente se trasează ca sarcină întreprinderilor să manifeste o preocupare sporită pentru creșterea productivității muncii, reducerea prețului de cost, îmbunătățirea calității produselor etc. Legat de acestea, o mare însemnătate o au și acțiunile inițiate de partid pentru perfecționarea organizării producției și a muncii. Trebuie să spunem că la noi în fabrică asemenea preocupări se află în situație de planul înalt.

Membrii de partid din acest colectiv sînt pătrunși de dorința de a antrena pe toți muncitorii întreprinderii, pentru ca împreună să găsească cele mai noi și eficiente soluții privind îmbunătățirea organizării producției și a muncii. Dar nu putem spune că am făcut totul. Va trebui în continuare să acordăm o atenție sporită asigurării ritmice a materiei prime, evitînd staționarea șeclei de zahăr pe țările sau la bazele de recepție, să eliminăm sau să înlocuim materialele greu procurabile sau aduse din import. Problema aprovizionării tehnico-materiale va trebui să stea în mai mare măsură în atenția conducerii întreprinderii noastre.

Sentimentul ce ne încearcă în aceste zile de efervescentă dezbateri este un sentiment de adînc patriotice, de convingere deplină în posibilitatea îndeplinirii sarcinilor trasate de partid.

ANDREI COVACI,  
maistru la Fabrica de zahăr

## SCÎNTEI DIN ENTUZIASMUL ÎNTECERII



Libertatea - Secția ștanjare (crol), mașini moderne minuite cu pricepere de către tînerele muncitoare realizează importante economii de materie primă.

## În fruntea competiției

Întreprinderea „Tricoul roșu” a încheiat primul semestru cu rezultate demne de evidențiat. La aceasta s-a adus contribuția întreg colectivului de muncă al fabricii. În-

trecerea ce se desfășoară în aceste zile în cinstea Congresului al X-lea al partidului și a celei de a 25-a aniversări de la eliberarea patriei a fost cîtigată la sfîrșitul tri-

mestrului II de secția tricout care și-a realizat planul în proporție de 101,6 la sută. Această secție a produs peste sarcinile planificate 21.944 kg tricout. În mod deose-

bit s-au evidențiat tractorii Margareta Andrei, Maria Leilich, Francisc Schtrup, Ioan Adoc, Suzana Benic, Ileana Balaj și alții.

## Tehnologii noi

În aceste zile la „Tricoul roșu” se află în probe tehnologice două mașini noi care întorc automat tricoul. Aparatele reduc munca manuală a lu-

crătorilor din secția finisaj contribuind în același timp și la creșterea productivității muncii.

Prezența acestor aparate în întreprinde-

re schimbă radical tehnologia de fabricație. Acțiunea de organizare superioară a producției și a muncii care antrenează la „Tricoul roșu” un nu-

măr mare de specialiști vizează și alte domenii de activitate în scopul creșterii eficienței întregii activități economice a întreprinderii.

## Peste sarcinile de export

Îndeplinirea exemplară a sarcinilor de plan în general și a celor de export în special, constituie o preocupare întregului co-

lectiv de la Întreprinderea „Tricoul roșu”. Încheind primul semestru întreprinderea a livrat beneficiarilor

externi peste sarcinile prevăzute 25.800 buc. tricoutaje între care: scampolo, maiouri, cămăși etc. De remarcă este faptul că unele

țări în care sînt livrate produsele (Franța, R.F. a Germaniei, Olanda etc.) au tradiție în producerea unor astfel de produse.

## ÎNȚILNIREA TOVARĂȘULUI NICOLAE CEAUȘESCU CU PREȘEDINȚII UNOR COOPERATIVE AGRICOLE DE PRODUȚIE DIN JUDEȚUL CONSTANȚA

Marți după-amiază tovarășul Nicolae Ceaușescu s-a întîlnit la Mangalia Nord cu un grup de președinți de Cooperative agricole de producție din județul Constanța.

La primire au participat Petre Ionescu, prim-secretar al Comitetului județean Constanța al PCR, președintele Consiliului popular județean, precum și alți activiști de partid și de stat din județul Constanța.

Tovarășul Nicolae Ceaușescu s-a întîlnit îndelung, într-o atmosferă de lucru, cu președinții cooperativei, interesându-se îndelaproape de dezvoltarea sectorului zootehnic în unitățile cooperative, de măsurile luate în vederea îndeplinirii sarcinilor asumate prin contractele de livrare a cîrnii la fondul central, de acțiunile întreprinse pentru dezvoltarea culturii legumelor, de felul în care este folosit personalul tehnic-administrativ în cooperativele agricole de producție și sprijinul pe care Uniunea cooperativei agricole județene și Direcția agricolă județeană îl acordă cooperativei.

În cuvîntul lor, președinții cooperativei au înfățișat atît realizările, cit și lipsurile pe care unitățile respective le au în livrarea producției animalelor și legumelor către stat, pentru nevoile economiei și ale aprovizionării populației. Ei au relevat posibilitățile de care dispun pentru creșterea animalelor, în special pentru îngrășarea porcilor precum și acțiunile pe care le vor întreprinde în acest sens. Ei s-au referit, de asemenea, la preocuparea țărănilor din cooperativele, respective pentru extinderea culturii legumelor.

Vorbitorii au relevat eficiența acțiunilor comune inter-cooperative, atît pentru dezvoltarea zootehnică, cit și în cultivarea și desfacerea legumelor, subliniind deosebit sprijinul pe care Uniunea județeană a cooperativei agricole de producție și Direcția agricolă trebuie să-l acorde tuturor acestor acțiuni, precum și ro-

lul important ce revine acestora în acordarea asistenței tehnice veterinare necesare agriculturii cooperativei.

În încheiere, a luat cuvîntul tovarășul Nicolae Ceaușescu, care a spus:

Vă mulțumesc pentru informația pe care ați făcut-o. Cred că tovarășii de la județ vor reflecta asupra problemelor pe care le-ați ridicat aici. Este bine să se facă aceasta, intrucît mai sînt multe lucruri de rezolvat pentru îmbunătățirea atît a activității cooperativei, cit și a direcțiilor și unităților cooperative. Dumneavoastră ați apreciat unele aspecte din activitatea organelor județene, dar în ansamblu nu putem fi încă pe deplin mulțumiți de felul în care lucrează ele. Organele agricole posedă un personal numeros, care nu ajută cum trebuie cooperativele. Fiecare uniune județeană, inclusiv a dumneavoastră, are un personal care numără 120 de oameni; cu toate acestea există încă multe probleme de rezolvat. Aceste organe pot și trebuie să facă mai mult pentru rezolvarea problemelor pe care le ridică producția agricolă în cooperative.

V-ați referit la problema creșterii porcilor și a dezvoltării legumiculturii, arătînd că alături de realizări, unele lucruri nu merg bine. Ați exemplificat cu problema semînțelor. Trebuie să recunoaștem, însă, că de la București, tovarășii, nu se poate obține ceea ce vă trebuie. Acolo nu se poate face totul. Sursa rezolvării acestor probleme este aici. În vederea rezolvării problemei semînțelor, de pildă, trebuie să sprijiniți ajutorul personalului ingineresc de la Uniunea județeană. Mai sînt și alte probleme similare. Eu nu vreau să spun că nu se muncește, că nu se alegără. Problemele de bază trebuie însă luate mai în serios.

Aș ruga atît Uniunea cit și Direcția agricolă județeană și pe dumneavoastră, președinții, să fiți ceva mai exigenți. Sigur, avem rezultate bune, cunosc situația

pentru că am lucrat aici în 1961 și știu ce producții se obțineau pe atunci în Dobrogea. Față de ceea ce poate da Constanța, consider însă că producțiile sînt încă mici.

So fac irigații pe suprafețe mari. Intrucît cooperativele vor beneficia de efectul acestor acțiuni, trebuie ca și ele să dea ajutor, să facă totul ca lucrările să se execute cit mai bine. În aceeași direcție trebuie să acționeze și Uniunea și Direcția agricolă județeană, ele trebuie să ajute mai substanțial cooperativele, în special pentru a-și pregăti cadrele necesare.

Mă bucură faptul că ați luat o serie de inițiative ca, de pildă, crearea asociațiilor în legumicultură. Deși sînt la început, ele au obținut rezultate bune. Aceasta ar putea să rezolve unele probleme de fond, cum ar fi de pildă problema semînțelor. De asemenea, trebuie să vă gândiți și la situația cînd nu puteți livra imediat pe piață legume și să construiți depozite. În orice caz, această formă de cooperare dă rezultate bune și ar trebui să fie extinsă. Ea are un viitor mare. Necesitatea ei se justifică, atît din punct de vedere al economiei cit și din punct de vedere tehnic. Comitetul județean ar trebui să sprijine mai mult această practică, să o introducă și în alte domenii de activitate cooperative. S-a spus că ar putea fi aplicată în creșterea porcilor, dar cred că această formă de cooperare poate fi luată în considerație și în domeniul creșterii păsărilor și în îmbunătățirea raselor la oi. Trebuie grăbită înmulțirea oilor cu lîna fină. În acest județ aveți condiții necesare; de altfel, producția a crescut.

Tovarășul Nicolae Ceaușescu a încheiat apoi, urînd tuturor celor prezenți spor la muncă și succes în realizarea sarcinilor importante ce le revin pentru ridicarea economică a cooperativei agricole de producție, pentru satisfacerea nevoilor economiei naționale și ale populației cu produse agricole.

## Tinerețea pasiunilor

Am văzut oameni care în ciuda senectuții lor cunosc în viață o a doua tinerețe.

Am întîlnit un astfel de om a cărui sfîșă întruiește mai multe pasiuni. I-am călcat praful casei însoțit de directorul căminului cultural din Almaș, cu rugămintea de a ne descrie parțial una din cîntec ce trebuie interpretat de taraf pentru ansamblul folcloric din localitate. În curte ne-a întîmpinat un bătrînel scund și ușor adus de spate, dar cu fața senină și ochii pătrunzători.

— Iată omul pe care-l căutam, zise însoțitorul meu pășind spre gardă ca la el acasă.

După ce ne-a prezentat „pe viu” din experiența sa în floripomicultură, amfizionul ne-a postit în casă. Mi s-a părut firesc să constat că omul care iubeste florile este și un exigent admirator al frumosului în pictură: pe pereții unei camere atîrnau cîteva tablouri dintre care unul cum-

părat recent de la o expoziție din Cluj.

Alta este însă marea lui pasiune. Pe masa de lîngă radio și televizor, teancuri de partituri din compozitori români și străini, discuri de picup, cărți, manuscrise. Un modest laborator de creație. Imi aplecăm privirea asupra unei hîrtii și citim printre portativele încadrate de note și semne: „Nană, nană butinceană, Mindră ca o Cosințeană, Harnică și muncitoare Și frumoasă ca o floare. În urechi poartă cercei De aur ca părul ei”.

Serisul se oprea brusc lîngă creionul și guma de șters. — E o compoziție pe care o pregătesc, poate, pentru corul din Buteni. Versurile le-am cules tot de acolo.

Nimic mai frumos decît redarea culmii meșteșugit înveșmintat în straiul sublim al me-

losului, către cei din mijlocul cărora s-a născut.

Dar creația sa nu se oprește aici: „Meleagurile natole”, la care s-a întors după mulți ani de peregrinaj, îi oferă un nesecat izvor de inspirație. „Răsună valea Crîșului”, „Nană almășeană”, „La izvorul din Poiană”, „Pe la noi, pe la Almaș”, „Pe valea Abrudului”, „Arieș cu apă lînd”, sînt bucdi corale pe care meșterul le-a creat străbătînd pîdurile Măgurilor, stîmpîrîndu-și setea din izvorul de cristal al apei din Poiană, ori ascultînd susurul șipotelor văii Almașului. El figurează în repertoriul unor formații corale ca cele din Almaș, Dieci, Abrud, C.F.R. Oradea, Roșia Montană.

Alte aproape optzeci de compoziții proprii îmbogățesc repertoriul formațiilor de fanfară.

TEODOR UIIU

(Cont. în pag. II-a)

ÎN ÎNTEAGA TARĂ COLECTIVELE DE MUNCĂ ȘI SPORESC REZULTATELE ÎN ÎNȚILNIREA CONGRESULUI AL X-LEA

## In sectorul dvs. ce preocupări putem reține pe această linie?

Astăzi ne răspunde tovarășul Mircea Luca, directorul Direcției județene de poștă și telecomunicații

Aproape că nu trece o zi în care fiecare dintre noi să nu apelăm la unul din multitudinea de servicii pe care ni le pune la dispoziție poșta și telecomunicațiile. Nenumăratele contacte între cetățeni și unitățile Direcției județene de poștă și telecomunicații face ca orice îmbunătățire în acest sector să fie privită cu interes și satisfacție de către marea publică.

Despre mobilizarea energiei întregului colectiv pentru o cit mai bună deservire, avînt firesc generat de dorința unanimă ca cel de al X-lea Congres al partidului să fie împlinit cu rezultate cit mai frumoase în muncă, ne-a vorbit recent tovarășul Mircea Luca, directorul Direcției județene de poștă și telecomunicații.

Preocupările noastre au și prins contur în cîteva direcții — preciza interlocutorul nostru. Amintim măsura aplicată în satele unde nu dispunem de mijloace de transport — în total 25 localități în zona Hălmgău, Virturi, Pleșcuța și Săvișin — în care au fost desființate agențiile nerentabile și transformate în curse rurale. Ca urmare, acum, în aceste localități,

factorul rural asigură deservirea complexă și distribuirea presei în ziua apariției.

Operativitatea în transmiterea presei la cititor rămîne o problemă mereu deschisă, apreciem noi. Rămîne, ea, și în atenția conducerii Direcției județene?

— Această latură a muncii ne-a

## CETĂTEANUL ȘI PROBLEMELE SALE

preocupat și ne va preocupa în permanență. Putem deja să-i înformăm pe cititori că, în cadrul măsurilor aplicate pentru împlinirea Congresului partidului, noi am reușit să reducem timpul de distribuire a presei centrale la vînzarea cu butaca, de la două ore la circa 40-45 de minute de la sosirea în localitate. Folosim în prezent pentru aceasta două taximetri. A fost, totodată, extinsă vînzarea la încă 5 unități proprii și ale O.C.L.

— Ce noutăți putem reține în sectorul de deservire telefon-telegraf?

— Telegrafic: instalarea unei noi centrale telegrafice manuale (urmare: dublarea capacității rețelei telex și scurtarea timpului de obținere a legăturilor), extinderea rețelei telefonice interurbane și eliminarea unor puncte de tranzit, măsură ce asigură convorbiri de calitate obținute în timp mai scurt.

— Sîntem conștienți că eforturile de îmbunătățire a activității, a deservirii vor continua. În mod concret care vor fi urmările continuării preocupărilor de pînă acum?

— Ca o noutate ce va duce la reducerea pe mai departe a timpului de prelucrare și distribuție a presei la vînzarea cu butaca în municipiu, va fi distribuția publicităților la unele unități direct de la aeroport. Tot în municipiu se va trece la un nou procedeu în munca factorilor: ei vor face în fiecare zi trei curse în sector ceea ce va asigura o mare operativitate distribuțiilor. În județ ne propun-

GIL NICOLAIȚA

(Cont. în pag. III-a)

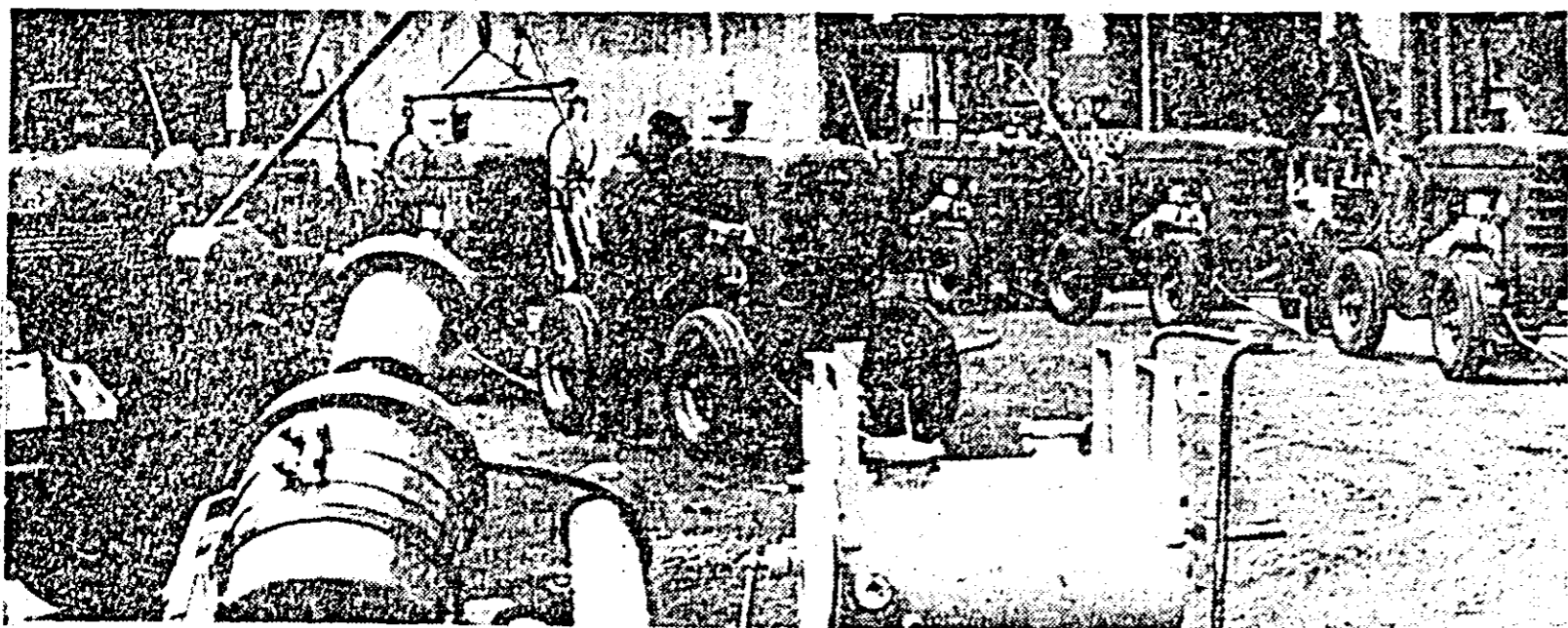
## ACTUALITATEA

### ● O nouă unitate comercială

În dorința de a transforma strada Cernel, într-o stradă comercială (după modelul străzii Lipșcani din București), O.C.L. „Produse Industriale” amenajează aici noi unități. Azi, de pildă, se va deschide unitatea nr. 7, specializată pentru vînzarea articolelor de marochinărie. Noua unitate (care se află la nr. 4-6 a străzii) a fost amenajată din resurse proprii și dispune de un bogat sortiment de produse.

### ● Turul României cu autocarul

Agenția O.N.T. organizează între 3-10 august Turul României cu autocarul. Participanții la această interesantă excursie vor putea vizita, printre altele, mănăstirile din nordul Moldovei, hidrocentralele de la Hicaz, Valea, Otluțul, Valea Jiului precum și numeroase orașe și centre industriale ale țării. Inscrierile se fac pînă la data de 25 Iulie.



Uzina de reparatii — Zeii de motopompe sint gata pentru a pleca in unitățile agricole.

### Au terminat recoltatul orzului

Tot mai numeroase sînt unitățile cooperatiste pe a căror agendă de lucru, la ordinea zilei, se înscrie urgentarea recoltării culturilor pîltoase. Din veștile parvenite la redacție și din investigațiile de pe teren consemnăm că, acolo unde s-a folosit chibzuit fiecare elpă bună de lucru și forța mecanică, s-a reușit ca într-o perioadă relativ scurtă să se termine recoltatul orzului. La cooperativa agricolă din Păuliș, de exemplu, ne-a spus tov. Gheorghe Avram, președintele unității, acțiunea de recoltare a orzului s-a terminat în două zile. Concomitent, s-au efectuat balotatul, adunatul palelor și arăturile.

De remarcat că recolta de orz pentru zona respectivă a fost bogată. De pe fiecare hectar, s-a obținut în medie 2600 kg, cu 600 kg peste prevederile planului.

Și la cooperativa agricolă din Simbăteni s-a încheiat recoltatul orzului pe cele o sută hectare, obținându-se o producție de 2500 kg la hectar. Ca urmare a organizării judicioase a muncii, a efortului deșez de mecanizării, paralel cu recoltatul s-au adunat palele, executat arăturile și s-au înmănată culturile duble.

În ciuda timpului neprietenic, cooperativii din Horia, Șiria, Zădăreni și Secușigiu își concentrează, în aceste zile, toate eforturile pentru terminarea cât mai repede a recoltării orzului ca apoi să continue marea bătălie de stringere a recoltei de grâu.

# Respectarea democrației cooperatiste este valabilă și pentru președinte

„Cu cîteva ani în urmă a fost ales în funcția de președinte al cooperativei agricole de producție „23 August” din Curtici tov. Florea Pantea. Pentru activitatea depusă la început în fruntea acestei unități a fost stimat de cooperatori, care au simțit că au în fruntea lor un om de nădejde, priceput, atașat cu trup și suflet unității în care muncește, plin de energie și dînd dovadă de mult spirit de inițiativă. Bucurîndu-se de succesele obținute de cooperativa noastră, am constatat mai tîrziu că tov. președintele nu mai este același om ca la început. În loc să colaboreze strîns cu consiliul de conducere, să țină cont de părerea comitetului de partid din cooperativa, la măsuri de unii singur, nu se consultă în cele mai importante probleme cu membrii consiliului, cu membrii comitetului de partid. Noi am dori ca tov. președintele să reflecteze mai adînc asupra comportării sale, și să devină iarăși omul respectat care a fost la început”.

Sînt cîteva aprecieri spicuite dintr-o scrisoare trimisă redacției de un grup de cooperatori de la această unitate. Interesîndu-ne la comitetul de partid al cooperativei asupra autenticității celor relatate în scrisoare, am constatat că ele sînt reale. Comitetul de partid, sesizat de schimbările din atitudinea președintelui, l-a pus de două ori în discuția comunistilor. Cu acest prilej, el au arătat că tov. Pantea muncește mult, este mereu pe teren, mai ales în timpul desfășurării campaniilor agricole, că de activitatea sa sînt legate multe din succesele cooperativei. Cu ce nu sînt însă de acord comunistii? (Dez-acord pe care și l-au exprimat atît

în adunările amintite mai sus cit și în discuțiile purtate cu el). Cu faptul că în ultimul timp președintele în loc să se consulte cu membrii consiliului de conducere, cu membrii de partid, a luat de unul singur unele măsuri care au dus la prejudicii activității cooperativei. Așa a fost cazul cu înființarea unei noi brigăzi, deși această măsură organizatorică nu era necesară, iar ceilalți membri ai consiliului de conducere precum și comitetul de partid n-au fost de acord cu ea. Noua brigadă artificial formată, a adus numai pagube cooperativei, culturile repartizate ei, în special cele 60 ha de porumb, n-au fost întreținute în bune condițiuni, dînd producții scăzute, iar o bună parte din ele au fost înstrăinate. Mulți comunisti, printre care Ioan Stîmbel, Ioan Don, Traian Petrilă, Sida Ardelean și alții au subliniat stîlul defectuos de muncă al președintelui cu oamenii. În loc să întărească autoritatea brigadierilor, a specialiștilor, le-a stîrbește prin faptul că l-a măsuri peste capul acestora, dînd în probleme mai mărunt care cădeau în competența acestora. Apoi, de unul singur, fără să se consulte cu nimeni, a schimbat un brigadier și o pontatoare și numai după aceea a anunțat consiliul de conducere. Așa a vrut să procedeze și cu inginerul Nicolae Popovici care răspunde de sectorul legumicol și cu care a avut unele discuții neprietenice. Consiliul de conducere apreciînd activitatea acestuia după rezultatele bune obținute în acest an în legumicultură, l-a împiedicat pe președinte să comită încă o greșeală. De multe greșeli ar fi fost ferit, multe din măsurile pe care le-a luat de unul singur și care au dăunat bunului mers al muncii în cooperativa ar fi fost evitate dacă s-ar fi consultat cu membrii consiliului de conducere, dacă ar fi ținut cont de părerea exprimate de comunisti. Dar, atît în anul trecut cît și în anul acesta, ședinte de consiliu nu s-au ținut cu regularitate, iar adunarea generală a cooperativilor nu s-a ținut în acest an decît o singură dată, în iarnă.

Un alt fapt ce i se reproșează președintelui este că se poartă brutal cu oamenii, îi bruschează. Prin această atitudine, pe mulți i-a îndepărtat din cooperativa, scăzînd numărul acelor care participau înainte la muncă. Din această cauză multe lucrări, mai ales întreținerea culturilor, se fac cu înîrziere.

Prin atitudinea sa se vede că tov. președintele a uitat că democrația cooperatistă este valabilă și pentru dînsul, că orice ar fi de priceput nu poate înlocui înțelepciunea colectivă, că de unul singur, fără a ține cont de părerea specialiștilor, a consiliului de conducere, a celorlalți cooperatori, nu poate conduce cu bune rezultate o unitate așa de mare cum este cooperativa „23 August”. A uitat, de asemenea, că a conduce înseamnă a manifesta întransigență față de lipsuri, dar în același timp a avea relații prietenoase cu oamenii, în care bruscăriile, lipsa de încredere față de ei nu-și au locul. Or, tocmai aceste lucruri au vrut comunistii să le înțeleagă tov. Pantea, atunci cînd l-au pus în discuție. Arătîndu-i călățiile și lipsurile manifestate, comunistii l-au cerut să înlocuiească practica de a muncii de unul singur cu cea a muncii colective, să colaboreze mai strîns cu specialiștii și brigadierii atunci cînd este vorba de o măsură ce se referă la sectoarele conduse de ei, să aibă o atitudine prietenoasă în relațiile cu cooperativii. Și se pare că, mai ales în urma celor de a doua ședințe a comitetului de partid în care s-a analizat din nou activitatea președintelui, acesta a înțeles că trebuie să-și schimbe radical atitudinea. Se vede aceasta și în comportarea sa cu oamenii, în faptul că a început să se consulte cu ceilalți membri ai consiliului de conducere în luarea unor hotărîri. Va trebui în continuare să persevereze pe acest drum, astfel ca împreună cu ceilalți membri ai consiliului, sub îndrumarea comitetului de partid, să conducă activitatea cooperativei spre realizări din ce în ce mai bune.

L. POPA

## DEZBATEREA DOCUMENTELOR PENTRU CONGRESUL AL X-LEA AL PARTIDULUI

# VAGOANELE ROMÂNEȘTI— LA COTA CEA MAI ÎNALTĂ

(Urmare din pag. 1-a).

de perioada care s-a scurs din acest an. Se introduc în fabricație un mare număr de produse noi, între care și vagoane pentru călători cl. I-a. Se pune problema ca vagoanele românești să fie ridicate la cea mai înaltă cotă de calitate.

Dezbaterea din cadrul conferinței au fost pînă în urmă de răspundere ce revine fiecărui comunist, fiecărui muncitor, inginer sau tehnician pentru rezolvarea acestor sarcini. Timp de cîteva ore am participat cu plăcere la atmosfera laborioasă de lucru, în care gîndirea și inițiativa, inventivitatea și fantezia fertila a comunistilor au prins aripi și intruchipare în soluții și propuneri concrete.

— Stim precis ce anume avem de făcut — arăta inginerul Eugen Robu. Consider însă că o dată cu creșterea producției, cu îmbunătățirea calității produselor, trebuie să ne ocupăm mai mult de diversificarea producției de vagoane, atît pentru sarcinile interne cît și pentru export. Noi putem obține rezultate superioare dacă vom soluționa cîteva probleme deosebit de importante, după părerea mea. De exemplu, să se asigure comenzi și contracte pentru o perioadă mai îndelungată, care să nu se mai schimbe atît de des. O altă problemă arzătoare la noi este pregătirea producției, care se desfășoară greoi și durează nepermis de mult. Serviciile tehnice, de concepție, trebuie să fie mai operative, mai

sigure pe ceea ce fac. Vreau să vin și cu cîteva propuneri: consider că e bine să se prevadă exact cîte vagoane pe diferite oșii vor fi produse, pentru a ne putea orienta mai bine în activitatea viitoare. Apoi, unele piese, cum ar fi șuruburi, piulițe etc., cred că trebuie produse de întreprinderi specializate, poate chiar în cadrul grupului de uzine de vagoane.

Inginerul Ioan Marghert de la concepție, Constantin Coșa de la controlul tehnic de calitate, Savu Buzeșan, secretarul comitetului de partid de la secția pregătire II, economistul Aurelia Ghender, Ică-tusul Andrei Moghioros și alți participanți la dezbateri, manifestîndu-și întreaga adeziune la programul pus în fața poporului de către partid, s-au referit pe larg la rezervele însemnate care mai există pentru creșterea producției și a eficienței economice. Spațiul de producție și fondul de timp, capacitatea mașinilor și instalațiilor nu sînt folosite în întregime. Există încă multe stăgîni din cauza colaborării necorespunzătoare dintre secții. Ritmul impetuoz de dezvoltare a uzinei, cerințele mereu mai mari pentru o calitate superioară impun dotarea laboratoarelor cu instalații și mașini de calcul moderne, bancuri de probă etc., înfăptuirea serviciilor de concepție, care trebuie să fie în permanență cu cîțiva pași înaintea producției.

— Conșins de justiția politicii științifice a partidului nostru — arăta tovarășul ing. Vasiliu Abrudan, directorul general al uzinelor.

imi exprim întreaga adeziune la documentele pe care le dezbaterem, în care este prefigurată viitorul luminos al patriei. Noi, constructorii de vagoane, avem de îndeplinit o parte din acest program. Și sînt convins că o vom înfăptui. În perioada 1971—1975, statul ne pune la dispoziție o investiție de 100 milioane. Vom folosi această uriașă sumă în principal pentru procurarea de utilaje moderne, în vederea extinderii mecanizării și automatizării. Sarcina noastră funcțională este să diversificăm producția, în funcție de mărfurile care se transportă. Este timpul să ne afirmăm pe piața mondială cu vagoane de clasă, cu vagoane care se încarcă și descarcă automat, cu vagoane restaurant și pentru dormit, pentru trenuri de mare viteză. Să în pînă noastră să realizăm asemenea produse cu caracteristici tehnice și funcționale superioare și vom dovedi ce sîntem în stare.

Aceleași gînduri, aceeași hotărîre de a ridica calitatea vagoanelor la cota cea mai înaltă a calității și-au exprimat și inginerii Nicolae Durghueu, Dumitru Bolojan, Gheorghe Harna, secretarul comitetului de partid de la secția finisaj I, precum și toți ceilalți comunisti.

În telegrama pe care conferința a trimis-o Comitetului Central al partidului, tovarășul Nicolae Ceaușescu, constructorii de vagoane s-au angajat să-și înzecească eforturile pentru a transpune în viață sarcinile mărețe puse de partid.

## Prin combaterea eroziunii solului — noi suprafețe redede producției

Una din principalele laturi ale activității de folosire rațională a fondului funciar o constituie introducerea sistemelor de măsuri și lucrări antierozionale precum și de amenajare a versanților în scopul valorificării terenului pentru culturile de cîmp, plantații de vii și pomi.

Insemnătatea acestor acțiuni pentru economia națională a fost subliniată în repetate rînduri de documentele de partid și de stat și fiind o problemă actuală este înscrisă și în proiectul de Direcție pentru Congresul al X-lea al partidului. În județul nostru necesitatea executării lucrărilor de combatere a eroziunii solului se impune cu atît mai mult cu cît în 35-40 la sută din suprafața totală agricolă este așezată pe pante.

Cum se stăvăleşte acest proces de eroziune, ce mijloace se folosesc, lată întrebări la care consider că trebuie răspuns. Este îmbucurător faptul că în ultimul an la întreprinderile agricole de stat Barahea și Lipova, la stațiunile experimentale agricole Minis, la cooperativa agricolă din Chesint și în alte unități s-au luat măsuri de valorificarea unor importante suprafețe de teren în pantă prin amenajarea de terase și plantarea cu vii și pomi fructiferi. Pentru anul în curs se prevăd a se extinde de asemenea lucrări, numai în

sectorul cooperatist pe 1852 hectare. Pe terenurile arabile se aplică arături pe curbele de nivel iar treptat, în funcție de înclinarea pantelor se trece la introducerea culturilor în fișii, benzi înierbate în vederea creării de agroterose.

Merită a fi consemnată și activitatea privind amenajarea versanților din zona de deal și pre-montantă. La cooperativele agricole din Șiria, Minis, Păuliș, Măderat s-au plantat cu viță de vie cîte 10—25 hectare, iar la TELA, Dieci, Almaș, Gurahonț, cîte 10-40 ha cu pomi fructiferi. Important de subliniat și faptul că la aceste unități pe pantele mai mari de 15 la sută terenul este amenajat în terase oferind condiții de întreținere și exploatare pe cale mecanizată a plantațiilor, combaterea eroziunii și refacerea fertilității solului.

Stadiul de degradare a pșunilor situate pe pantă a impus necesitatea ameliorării și îmbunătățirii lor prin lucrări de refacere a covorului erbaceu și de combaterea eroziunii. În acest scop pe cele 357 hectare s-a executat restructurarea folosințelor, organizarea pășunatului pe tarale și categorii de animale, etc. Asemenea acțiuni s-au întreprins de la Almaș, pe 50 hectare, la Butești pe 30 hectare etc. și efectul lor s-a concretizat în sporirea producției de masă verde de la 3.500 la 7.000 kg/ha în primii ani după ameliorare.

Exemplul unităților care se ocupă de valorificarea terenurilor în pantă nu este urmat însă și de conducerea unităților din Șistaruva, Căruș, Șeș, Pincota, Tața, Drauț, dovedind multă îndolență în această privință.

Aplicarea măsurilor la executarea lucrărilor de combatere a eroziunii solului și valorificarea terenurilor erodate va trebui să preeneu cu toată seriozitatea conducerea cooperativei agricole și specialiștii încît să se obțină producții constante la toate culturile. Pe această linie se cere aplicarea în mod diferențiat a măsurilor de ridicare a fertilității solului, de executarea lucrărilor de arături și pregătire a terenului de-a lungul curbelor de nivel și nu din deal în vale cum din păcate se mai practică în unele unități.

Rezolvarea în condițiile cele mai corespunzătoare a sarcinilor privind prevenirea și combaterea eroziunii solului depinde de efortul și capacitatea specialiștilor care aplicînd soluții tehnice și metode de lucru moderne și eficiente vor asigura un volum sporit de recolte de pe terenurile din pantă.

Ing. TEODOR ROTARU, director adjunct în Direcția agricolă județeană.

## TINERETEĂ PASIUNILOR

(Urmare din pag. 1-a).

Baci Rada Jurca este ceea ce în limbaj profesionist se numește „artist total”. Pentru creația corală își „potrivește” singur versurile; cîntă — fără pretenții de virtuozitate — la toate instrumentele de lemn și de alamă înțrebuinate în fanfară, iar în materie de dirijat a înfruntat exigența multor jurii ale concursurilor artistice de amatori.

Cit am fost oaspetele lui, compozitorul m-a delectat, printre altele, cu un program de cîntece pentru fanfară, de pe discurs. În interpretarea desăvîrșită a formației M.F.A. ritmurile se succedau năvalnic. Cu totul sprîjnit pe masă și privirea pierdută-n depărtări omul din fața mea schița cu mîna gesturi de dirijor.

— Mai am o dorință: să pun pe picioare fanfara din Almaș. Avem peste patruzeci de oameni care minuesc instrumentele fără greș. După douăzeci de recepții ne prîndem cum oricare fanfară din județul Arad.

Decadată însă, din starea de entuziasm, bătrînul căzu brusc pe gînduri:

— Dar n-avem instrumente. Tovarășul Nicolae Bociort, secretarul consiliului comunal, mi-a spus că are el un plan care ar înlesni procurarea lor. De abia

ăștept să-l întîlnesc din nou. Omul acesta cu pasiuni ce sînt de perioada entuziasmului juvenil a avut parte de o viață care de multe ori l-a pus la grele încercări.

Rămas orfan de mic copil, simte o atracție irezistibilă către muzică. La vârsta de 9 ani învață bucheta de pe portativ cu un oarecare Teodor Mecca. Se înscrie la liceu unde se remarcă drept un talent deosebit. În clasa a III-a este însă nevoit să se retragă constrîns de lipsuri materiale. La 14 ani conduce primul cor bărbătesc din Rădești, iar la 18 ani se află în fața corului din Almaș.

În armată, dovedind aceeași pricepere, ocupă postul de flugel-hornist, audiînd paralel cu aceasta și cursurile Conservatorului din București, unde se familiarizează cu noțiunile de armonie, fugă, contrapunct.

Din 1944 și pînă anul trecut cînd a ieșit la pensie, a fost animator unor formații de fanfară ca cea de la uzinele „23 August” din Capitală, a exploatarii miniere Băița-Bihor, C.F.R. Gurahonț, Roșia Montană.

Un bilanț, o viață înclinată slujirii celei mai frumoase dintre arte. Un om ce mai posedă suficientă energie și pasiune pentru noi împliniri.

### CINEMATOGRAFE

- MUREȘUL: „Noaptea e făcută pentru... a visa”. Orele: 10, 12, 14.15, 16.30, 18.45, 21 și 21 în grădină.
- STUDIO: „Paradisul îndrăgostiților”. Orele: 11, 15, 17, 19, 21 și 21 în grădină.
- VICTORIA: „Crimă în stil personal”. Orele: 11, 14, 16, 18, 20.
- TINERETULUI: „Marele șarpe”. Orele: 11, 17, 19, 21 și 21 în grădină.
- PROGRESUL: „Fete în uniformă”. Orele: 18, 20.
- SOLIDARITATEA: „Don Gabriel”. Orele: 17, 19.
- MICALACA: „Război și pace”, seria I și II. Orele: 19.
- GRĂDIȘTE: „Heidi”. Orele: 17, 19.
- PECICA: „Bomba de la ora 10.10”.
- LIPOVA: „La est de Eden”. INEU: „Pe plajele lumii”.
- CHIȘINEU CRIȘ: „Week-end cu Ana”.
- RADNA: „Mărturisirile unui domn cu cameră mobilată”.
- SÎNTANA: „Feldmaresala”.
- SEBIS: „Becket”, seria I și II.
- NĂDLAC: „Jurnalul unei femei în alb”.
- CURTICI: „Ultima vacanță”. SIRIA: „Lupoica”.
- PINCOTA: „Expresul col.

### IMUZEE EXPOZITII

- VON RYAN: VINGA: „Cu bicicleta spre lună”.
- BUTENI: „Dirijabilul furat”.
- MUZEEU HETEFAN ARAD poate fi vizitat zilnic în clădirea Palatului cultural între orele 10—13 și 17—20. Bunl este închis.
- În cadrul muzeului sînt deschise expozițiile „Arta populară românească din părțile arădane”, „Expoziția permanentă de istorie veche”, „Galeria de artă”, „Muzeul revoluției de la 1848—49” și „Expoziția temporară „Pictura de la Bala Mare”.
- TIMPUL PROBABIL: Pentru 2 Iulie vremea rămîne nestabilă și rece cu cer variabil mai mult noros ziua. Vor cădea ploii locale. Vîntul va sufla slab pînă la potrivit din sectorul nord-vest. Temperatura staționară. Minimele noaptea vor fi cuprinse între 9 și 14 grade iar maximele ziua între 19 și 24 grade.
- Pentru 3 și 4 Iulie — timpul devine schimbător cu cer temporar noros și cu everse locale mai ales după amiază. Temperatura staționară la început și apoi în creștere la sfîrșitul intervalului.

**Fabrica de chereștea**  
Arad, str. Fecioarei nr. 4  
**angajează**  
— MUNCITORI NECALIFICAȚI și SEZONIERI pentru manipulări de frize  
Se pot prezenta și elevi care au împlinit vârsta de 16 ani.  
(383)

**Cooperativa „Precizia”**  
Arad, str. Eminescu nr. 57  
**angajează**  
— 2 ZIDARI pensionari pentru întreținere  
— 1 SOBAR pensionar pentru întreținere  
— 3 MUNCITORI pentru transport  
(386)

**I. A. M. M. B. Arad**  
str. Tribunalul Dobra nr. 18—22  
**angajează de urgență**  
— ELECTRICIENI  
— SCULERI S.D.V.  
— LACATUȘI  
— STRUNGARI  
— MUNCITORI NECALIFICAȚI  
Informații suplimentare la biroul personal.  
telefon 39-30.  
(389)

**I.R.V.A. Timișoara**  
Depozitul Arad, str. Cimpul Linștei nr. 1  
**angajează**  
— UN ELECTRICIAN, categoria V  
— DOI TIMPLARI, categoria IV—VI  
— UN IMPIEGAT DE MIȘCARE, condiții școala medie  
— TREI PRIMITORI DISTRIBUTORI  
Informații telefon 36-42.  
(385)

# In sectorul dvs. ce preocupări putem reține?

(Urmare din pag. a I-a)

nem, printre altele, amenajarea oficiilor de la Boesig și Bellu unde lucrările sînt în curs și la Șiria și Șeitin.

— Propuneri? — Aș propune forurilor C.F.R. să se preocupe de rezolvarea unei mult discutate probleme și anume aceea ca pe rutele Sebiș și Lipova presa locală să fie transportată cu trenurile automotoare cu plecare în jurul orei 5.40. Ar fi în interesul cititorilor de pe aceste trasee.

Rezultate, continuarea preocupărilor de îmbunătățire a activității și deservirii populației din județ. Aceasta este atmosfera de lucru pe care o întindem în aceste zile și în rîndul lucrătorilor din domeniul poștel și telecomunicațiilor. hotărîți să întîmpinem Congresul partidului și aniversarea eliberării României cu rezultate din zi în zi mai meritorii, mai apreciate de către oamenii muncii.

## Acțiuni ale pionierilor și școlărilor

Cei peste 400 de pionieri și școlări de la Școala generală din comuna Șiria au participat la o serie de acțiuni voluntare — patriotice. Astfel, pășunca comunală a fost curățată pe 30 de hectare. Au fost recoltate 2.500 kg de ci-rese și 200 kg mușetel.

Pionierii și școlării din Șiria desfășoară o activitate rodnică și în ce privește acțiunile culturale-sportive (programe artistice, întreceri de fotbal, handbal, atletism între detașamente).

ION COȚOI

## În sprijinul elevilor

Unul din instrumentele de economisire larg folosit de către elevii constituie „Cecurile de economii școlare”. După cum aflăm de la Direcția județeană C.E.C., spre a se veni în sprijinul elevilor, a fost luată măsura ca pe tot timpul vacanței de vară, „Cecurile de economii școlare” să poată fi procurate de la toate unitățile proprii C.E.C. precum și de la oficiile P.T.T.R.

## televiziune

Miercuri, 2 Iulie 1969

- 10.00 Ce-ați dori să vedeți? Teatru: „Troienele” de J. P. Sartre.
- 11.40 Inchiderea emisiunii de dimineață.
- 17.30 Buletin de știri.
- 17.35 Lumea copiilor.
- 17.50 Limba germană (reluare).
- 18.15 Aplauze pentru colegii noștri — emisiune muzicală pentru elevi.
- 18.43 Tribuna economică.
- 19.15 Trepte spre finală. Soliști și formații participante la cel de-al IX-lea Concurs al artiștilor amatori.
- 19.30 Teleglob — emisiune de călătorii geografice: San Francisco.
- 20.00 Teleglob — emisiune de călătorii geografice: San Francisco.
- 21.25 Reflector.
- 21.40 Dialog cu telespectatorul.
- 21.55 Teleglob — emisiune de călătorii geografice: San Francisco.
- 22.10 Publicitate.
- 22.15 Teleglob de noapte. Buletin meteorologic.
- 22.25 Convorbiri literare.
- 23.15 Inchiderea emisiunii.



Orașul Pincota. Aspect din magazinul alimentar cu auto-servire.

## Posta redacției

**Iuliana Sore, Birchiș.** Cererea dv. de acordare a pensiei de urmaș după soțul fost rezolvată favorabil. Prin decizia nr. 3386/1969 a Oficiului de pensii Arad, vi s-au stabilit drepturile de pensie începînd cu data de 1 Iulie a.c.

**Florica Neamț, Socodor.** Conform legislației în vigoare, concediu fără salariu — indiferent în ce scop — se acordă de către conducerea întreprinderilor sau a Instituțiilor de la caz la caz. Fără stînjînirea intereselor producției.

**Floarea Pop, Prăjești.** Prin decizia nr. 5401 din 6 Iunie a.c. vi s-au stabilit drepturile de pensie de urmaș în sumă de 814 lei pe lună. Aceste drepturi le veți primi începînd de la 1 martie a.c.

**Miron Coman, Șiria.** Conducerea întreprinderii de exploatare electrică Arad ne face cunoscut că cele sesizate de dv. sînt juste. S-au luat măsurile corespunzătoare ca pînă la data de 10 Iulie a.c. pe strada Eminescu din localitatea dv. să se monteze 15 corpuri de iluminat public.

**Avram Hălmăgean, Ineu.** Oficiul de pensii din cadrul Direcției județene pentru probleme de muncă și ocrotiri sociale ne face cunoscut că prin decizia nr. 5469/1969 ați fost repus în drepturile de pensie, începînd cu data de 1 februarie 1969.

**Mihai Macavel, Șoproșu.** Taxele de pășunat au fost stabilite de adunarea generală a cooperativei agricole de producție, adunare ținută în luna februarie a.c. Hotărîrile respective se încadrează în prevederile statutare.

**I. P., Arad.** Comitetul executiv al Consiliului popular municipal ne informează că începînd cu acest an în evarulul gării C.F.R. este prevăzută deschiderea frontului de lucru în vederea începerii lucrărilor de construcție a noilor blocuri de locuințe.

**Elisabeta Barna, Arad.** Cele sesizate de dv. sînt întemeiate. Ca urmare, conducerea școlii generale nr. 1 ne informează că a luat măsurile corespunzătoare pentru a se evita pe viitor asemenea aspecte.

# Cui încredințăm controlul pentru calitatea produselor?

De la Uzina de reparații Arad pleacă spre întîlnirea lanurilor a patriei un mare număr de utilaje menite să sporească gradul de mecanizare a lucrărilor din agricultură. O gamă largă de produse și lucrări — de la reparațiile motoarelor de tractor la agregatele de pompare, de la sutele de piese de schimb pînă la modernele incubatoare — toate poartă marca acestei uzine. Prezintă această marcă de fabricație garanția unei calități superioare?

Discuțăm cu tovarășul Gh. Boată, membru al comitetului uzinal de partid.

— Garanția unei calități corespunzătoare a produselor noastre e constituită în primul rînd de spiritul de exigență și răspundere caracteristic marilor majorități a colectivului. Statornicia unei asemenea ambiție de interes și preocupare permanentă pentru o muncă de calitate este rezultatul direct al muncii politice desfășurate de organizațiile de bază, de fiecare comunist, la locul său de activitate.

Munca, viața uzinei, oferă o multitudine de aspecte, de materializare în practică a ceea ce înseamnă conștiința de comunist. În organizația de bază din secția reparații motoare s-a statornicit, ca un obicei analizarea periodică a calității reparațiilor și a agregatelor de pompare care se construiesc aici. Cu ce rezultate se soldează asemenea analize?

— Era o vreme cînd aveam de furcă cu destule reclamații, cu defectări în funcționarea agregatelor, ne spune maestrul Petru

Trușiu, membru în comitetul de partid. Comuniștii au tras semnalul de alarmă. O analiză aprofundată a stabilit cauzele reale. Erau vicii ascunse care nu apăreau decît în condițiile funcționării din plin a agregatelor. Ce se putea face? Comuniștii au propus soluția și tot ei au fost primii care au pus mina la înlăturarea ei. A fost construit un banc de rodaj și acum toate agregatele sînt rodite în condiții identice cu cele din exploatare și după aceea sînt

## Viața de partid

livrate beneficiarilor. Aspectul acestui produs a fost și el îmbunătățit — o altă concluzie reieșită din această analiză — printr-un finisaj mai îngrijit. Documentele pentru Congresul al X-lea al partidului — Tezele și proiectul de Directivă — subliniază că ridicarea calității și nivelului tehnic al produselor, corespunzător progresului tehnicoștiințific contemporan, constituie și în continuare un obiectiv esențial al activității în fiecare ramură a economiei naționale. În lumina acestor cerințe, controlul de calitate — filtrul care trebuie să asigure trecerea numai a produselor pe deplin corespunzătoare — el revine o înaltă misiune. Cine sînt oamenii care, în uzină, au fost investiți cu încrederea de a controla calitatea produselor? Poate el cumul de corințe — profesionale și morale — pentru a face față acestei încercări? Răspun-

sul, opinia celor solicitați să-și spună părerea au fost categorice: da!

Ni s-a vorbit despre mulți dintre controlorii de calitate, despre activitatea lor. Francisc Szylagy, Mihai Adamcesk, Francisc Weiss, Iosif Gog, Iosif Kati, Edmund Qvintus și alții încă sînt nume cunoscute în secțiile uzinei. Despre fiecare s-a amintit în primul rînd că o membru al partidului. „Marea majoritate a controlorilor de calitate sînt comuniști, ne spune

tov. Gh. Boată. E în aceasta o garanție a spiritului de răspundere și exigenței față de calitate, o garanție că îndatoririle care le revin vor fi îndeplinite. Asemenea calități morale sînt însușite de o bună pregătire profesională, de o experiență largă acumulată în anii, mulți la număr, de cînd lucrează în uzină. Caracteristică le este și preocuparea de a-și perfecționa în continuare pregătirea. Mulți au urmat școlii tehnice de maștri, sau liceu.”

— Socot că menirea controlorului de calitate — își exprimă opinia ing. Gh. Găneșanu, șeful serviciului C.T.C. — nu trebuie să se reducă la simplul fapt de a constata un defect și a respinge o piesă sau alta. Prevenirea apariției acestora, a face pe oameni să înțeleagă unde și cînd greșesc, să vadă cauza care poate genera defecte, o muncă constructivă de calitate caracteristică unui controlor

cu o înaltă conștiință. Apreciez un asemenea stil de muncă al controlorilor noștri de calitate, faptul că organizația noastră de bază acționează în această direcție.

— Cum se exprimă practic un asemenea stil de muncă constructiv?

— S-ar putea vorbi mult pe această temă. O să mă opresc la un exemplu recent și concludent, după părerea mea. În luna mai procentul de rebut în turnătorie a crescut. Nu cu mult, dar era totuși o dare înapoi cu care comuniștii nu s-au împăcat. Semnalul de alarmă dat de controlul de calitate a fost recepționat prompt și s-a acționat în consecință. În fiecare din cele trei schimburi din turnătorie a fost pusă în discuția comuniștilor situația creată. S-au stabilit cauzele — lipsuri organizatorice, munca în asalt, ore suplimentare etc. — și s-a indicat conducerii să ia măsurile necesare de remediere. Am întărit și filiera controlului de calitate. A fost pus la punct laboratorul de analize a șarjelor, respectîndu-se strict principiul primei piese la control. Abia după ce analiza chimică a șarjilor acordă un calificativ corespunzător, se trece la turnare.

Așadar, cui li este încredințat controlul pentru calitatea produselor? Răspunsul faptelor — multe la număr — despo care ni s-a vorbit e clar: în mîini sigure, în răspunderea și conștiința cu care militează comuniștii din uzină în această direcție.

A. DARIE

## LA I.J.I.L. INEU

# „Generozitate” care încarcă prețul de cost

La capătul a cînel luni de activitate, întreprinderea de industrie locală din Ineu se prezintă cu un bilanț care cuprinde în el destule „puncte negre”. Planul producției marfă o restanță de 1,5 la sută; planul producției marfă vîndută și încasată — neîndeplinit; la prețul de cost în loc de o reducere planificată de 50.000 lei se înregistrează o depășire de 177.000 lei. Deci o situație cu totul nesatisfăcătoare.

— Lipsa de ritmicitate în realizarea planului, greutățile de aprovizionare, în ramurile lemn, metal și pielărie, sînt cauzele care au determinat rămînerile în urmă la producția marfă conducînd și la restanțele de la indicatorul producției marfă vîndută și încasată. Aprovizionarea greoaie, neritmică cu materiale și materii prime a afectat în mare măsură și depășirea prețului de cost.

— Cum s-a manifestat această influență?

— Am fost nevoiți să ne aprovizionăm de la distanțe mari cu materiale mai scumpe (lemn și metal) de cît cele prevăzute în planul de aprovizionare.

Ni s-a vorbit mult despre măsurile luate, despre eforturile făcute pentru depășirea greutăților din aprovizionare. S-au făcut numeroase deplasări în țară — pînă la tovarășii din conducerea întreprinderii (director, inginer șef, contabil șef) s-au metamorfozat în

achizitori plecînd după materiale — s-au cheltuit bani.

Fără a nega greutățile în aprovizionarea cu unele materiale cărorora întreprinderea a trebuit să le facă față, subliniem însă faptul că se resimte în primul rînd lipsa unui spirit gospodăresc temeinic, lipsa unei organizații corespunzătoare a muncii. Această lipsă de exigență în gospodărirea fondurilor s-a manifestat din plin și în cheltuielile suplimentare făcute pentru transportul materialelor cu mijloace auto. S-a ajuns astfel ca pentru transportul a cca. 15 mc de material lemnos să se suporte cheltuieli între 9.000—12.000 lei în loc de 800 lei! Asemenea „soluții” (cea amintită nu e deloc singura) au cîntărit greu în balanța prețului de cost. Lipsa de organizare a muncii în acest domeniu apare și mai pregnantă dacă ne întrebăm care a fost soarta unora din materialele achiziționate cu atîtea eforturi și cheltuieli? Aceasta dat fiind faptul că o parte din ele au rămas în stocuri supranormative (întreprinderea înregistrează la acest capitol materii prime și materiale în valoare de peste 600.000 lei) îngroșînd în continuare volumul cheltuielilor prin dobinzile și penalizările plătite.

Ne-au fost expuse destule motive și justificări de genul „trebuie să facem totul pentru a îndeplini planul”. Sîntem pe deplin de acord că trebuie asigurate toate condițiile pentru îndeplinirea planului. Acest „tot” nu înseamnă însă „generozitate” în cheltuieli, nu admite risipa. Pentru că aspecte de genul celor mai sus amintite nu pot fi categorisite astfel.

## 2211... o enigmă?

Nu, cifra din titlul acestor rînduri nu e o enigmă. Simplu, reprezintă numărul unui tren, așa cum ceterștii, în marea lor dragoste pentru exactitate (de aici probabil și comparația muncii lor cu precizia ceasornicilor) îl dau fiecăruia din trenurile care circulează pe căile ferate. E, mai, precis, numărul trenului automotor Arad—Curțel cu plecare din stația Arad la orele 6.25. Așadar, nici o enigmă. Și, totuși, enigma există. Nu în privința numărului, nici a orei de plecare, ci... asupra locului unde poate fi găsit acest tren.

Veți să plecați din de dimineață la Curțel? Poftiți! Vă scoateți biletul, consultați mesul trenului, vizibil afișat în holul stației și, conform indicației a-



cestuia, vă îndreptați spre linia 5 peron unde, se zice, o să-l găsiți gata de plecare. Faceți abstracție că la această oră pe celălaltă linie (1—4) sînt garate alte trenuri. O mică cursă cu obstacole — ocolul mare pe la capetele persoanelor sau chiar escaladarea vagoanelor pot pune la necole de gimnastică de învățare — și ajungeți la locul cu pricina. Trenul însă... niciăler. Un binevoitor vă informează că se află exact în celălalt capăt al șinel. La linia 1 înfundată. Faceți cursa inversă și, dincolo de toate necazurile, spuneți merși că (totuși) l-ați prins (dacă!).

A doua oară nu vă mai lăsați părați și morgeți întins, drept la capătul stației, la „1 înfundată”. Unde-l trenul? Un binevoitor vă informează amabil că e la linia 5 peron. Ce vă așteaptă stîl de acum.

Lată enigma diurnă a trenului 2211 pe care sînt puși să o dezlege în fiecare dimineață călătorii. Le propunem o soluție a la „Joz în plie”. Să dea cu banul. Sau poate conducerea Stației C.F.R. va găsi totuși ceva mai bun? Nol — și mai ales călătorii — așteptăm.

A. D.

## Mecanizatori înfruntînd capriciile vremii

De cîteva zile, ferma a V-a a I.A.S. Șagu cunoaște în orele primelnice clipe de maximă intensitate. Ele se datorează lanurilor aurii de orz maturizat care își invită insistent secerătorii să-și culeagă rodul.

Inginerul Ioan Lufai scruțează mereu zările în ciuda norilor plumburii, care devin uneori amenințătoari, în deamănă pe mecanizatori să asalteze marea de spice incolovate. Prima zi la recoltă a fost de bun augur. Un calcul făcut la cantitatea adunată de cele 12 combine arată că s-a lucrat cu spor și, cei mai importanți, producția depășește 3.000 kg pe hectar și odată cu aceasta planul stabilit a se realiza. Tot în prima zi s-au „născut” și cei dintîi frunțași. Comunistul Ioan Bilbăie, Augustin Roman, alături de alții doi mecanizatori, Petru Andrei și Ioan Dupla s-au detașat de ceilalți combinieri prin cantitatea de orz recoltată.

Cît de mult se caută ca aceste zile extrem de capricioase datorită cliimei, să fie folosite intens, ne-o dovedește și un amănunt în aparență de mică importanță. Di-

mineața în timp ce mecanizatorul Augustin Roman își pune la purtător tractorul, soția sa, Susana, care lucrează pe combină, îl ajută să intre mai repede în lan. Ea manevrează pompa și grezează mecanismele de la combină. Un exemplu de înfruntare cu a-mereu devărată familiară. Pe el l-am văzut nebarbierit: Puțin stînjînit s-a scuzat că n-are timp să se ocupe de barbă, acum cînd ziua de lucru e măsurată în ore, ba chiar în minute prețioase. Și un alt aspect ne-a mai atras atenția. Pe combină lui Gheorghe Barna lucrează două tinere: Catița Luncan și Ecaterina Petruț. Ele și-au adus de acasă buchețe de trandafiri pe care le-au legat de paravanul combinei, semn de tinerețe și de voie bună și am zice noi, de dorința de a face soarele să străbată mal des printre nori pentru a scâlta cu razele sale gingașele petale ale trandafirilor. Cu asemenea harnic secerătorii, avem credința că recolta de pe cele peste 200 hectare orz va ajunge la timp în magazine, cu toată împotrivirea vremii.

N. BARDAN

## PE MARGINEA SCHIMBULUI DE EXPERIENȚĂ ORGANIZAT DE CONSILIUL MUNICIPAL AL SINDICATELOR

# Ne mulțumim cu jumătăți de măsură?

În preocupările legate de creșterea eficienței economice a activității întreprinderilor, reducerea consumurilor de materii prime și materiale, gospodărirea lor chibzuită, ocupă un loc de frunte. Municipiul Arad „găzduiește” cîteva întreprinderi, mari consumatoare de metal. Într-un asemenea context, inițiativa Consiliului municipal al sindicatelor de a organiza un schimb de experiență pe tema consumului de metal, a metodelor folosite pentru utilizarea lui mai eficientă, apare ca o acțiune meritorie.

„Ne-am propus, spunea tovarășul Gh. Almasi de la Consiliul municipal al sindicatelor, să punem în discuție felul în care acționează în această privință comitetele de direcție, metodele pe care le utilizează comitetele sindicatelor în vederea statornicirii în rîndul colectivului de muncă din întreprinderile arădane consumatoare de metal — Uzinele de vagoane, de strunguri. I.A.M.M.B. Uzina de reparații, I.J. Electrometal, „Victoria”, Atelierele C.T. — unui climat de ex-

periență și răspundere față de gospodărirea chibzuită a metalului”. Așadar, un scop bine definit: generalizarea experienței bune acumulate, găsirea unor noi căi de utilizare mai eficiente a metalului.

Fie-ne lertat, dacă nu o să stăruim prea mult asupra desfășurării acestui schimb de experiență ci o să căutăm răspuns la o întrebare, firească de altfel. Și anume, cu ce s-au ales participanții la această acțiune, ce învățăminte practice s-au putut desprinde de pe urma celor discutate aici?

Informarea prezentată de tovarășul ing. Tiberiu Șolomon de la serviciul tehnic al Uzinelor de vagoane a reușit să infuzeze destul de sugestiv taboul preocupărilor constructorilor de vagoane în această privință. Uzind de cifre și date comparative ea a înfățișat dinamica economiilor de metal în ultimii ani — în perioada 1966—1968 de exemplu a fost economisită o cantitate de metal echivalentă cu necesarul pentru construirea a 200 va-

goane descoperite pe 4 osli — și a elucidat metodele folosite, măsurile care au condus la aceste rezultate. Mai departe însă — la dezbateri asupra problemei pusă în discuție, lucrurile s-au cam... împotmolit. Cu destule insistențe, cu îndemnul repetat au luat cuvîntul cîteva participanți. Fiecare s-a străduit să spună cîte ceva, (menționăm o propunere care merită a fi studiată, făcută de tov. Ferdinand Ribarovici maestrul principal la I.A.M.M.B. referitoare la posibilitatea informării întreprinderilor asupra deșeurilor din marile uzine care ar putea fi utilizate în alte întreprinderi) a arătat rezultate și cîteva din greutățile întîmpinate. Și cam atît. Despre rebuții și pierderile de metal generate de acestea, despre experiența bună cîștigată sau ceea ce se mai poate face în acest domeniu nu s-a „suflat” o vorbă. Despre munca comitetelor sindicatelor în această privință așzidera. (Singularul președinte de comitet sindical care a luat cuvîntul, tov. I. Sime

de la Atelierele C.T., s-a referit tot la cîteva probleme de ordin tehnic). Însăși prezența, foarte slabă, a celor invitați să participe la această acțiune constituie o notă a indiferenței cu care ea a fost privită de întreprinderile în cauză.

Într-o asemenea situație, a răspunde la întrebarea: cu ce s-au ales participanții la acest schimb de experiență e ușor de întrevăzut. Cu foarte puțin. Din păcate, el a oferit mai mult o „mostră” de formalism, a demonstrat cum o acțiune bine gândită, ancorată într-o problemă de stringentă actualitate, se poate pierde înneacă în indiferență. Apreciem orientarea bună, intenția laudabilă de altfel, a Consiliului municipal al sindicatelor. Intenția nu poate fi confundată însă cu realizarea. Iar realizarea în acest caz a rămas în stadiul jumătăților de măsură. O situație care, departe de a mulțumi, trebuie să fie un prilej de concluzii pentru reușita acțiunilor viitoare.

D. LERU

Plenara C.C. al Partidului Muncii din Coreea

PHENIAN 1 (Agerpres). — La Phenian a avut loc Plenara Comitetului Central al Partidului Muncii din Coreea...

VIENA Manifestare cu prilejul împlinirii a 150 de ani de la nașterea lui Nicolae Bălcescu

VIENA 1 — Corespondentul Agerpres, P. Stăncescu, transmite: La Viena a avut loc o manifestare cu prilejul împlinirii a 150 de ani de la nașterea marelui patriot și istoric român, Nicolae Bălcescu...

NOTA „Justiție” sud-africană

Cortegiul legilor arbitrare promulgate de oficialitățile rasiste ale Republicii Sud-Africane s-a îmbogățit cu încă un exemplar. Guvernul de la Pretoria a fost imputernicit în virtutea unei noi „legi” să suprime toate documentele și măturile oferite de instanțele judecătorești în cazul în care consideră că sint de natură „să aducă prejudiciu securității statului”...

Geneva Congresul internațional pentru securitatea și igiena muncii

GENEVA 1 — Corespondentul Agerpres, Horia Liman, transmite: În cadrul Congresului internațional pentru securitatea și igiena muncii au început lucrările pe comisii...

Bulgaria Urmările ploilor torențiale însoțite de grindină

SOFIA — Corespondentul Agerpres, Gh. Ieva, transmite: La Comitetul orașesc de partid Sofia a avut loc o consfătuire în cadrul căreia au fost discutate măsurile care se impun în vederea înlăturării urmărilor ploilor torențiale însoțite de grindină...

New York Reuniune consacrată problemei Orientului Apropiat

NEW YORK 1 (Agerpres). — Marți, la New York a avut loc o 15-a reuniune a reprezentanților permanenți la ONU ai Franței, Marii Britanii, SUA și U.R.S.S. consacrată căutării căilor de reglementare a crizei din Orientul Apropiat...

Bulgaria Urmările ploilor torențiale însoțite de grindină

SOFIA — Corespondentul Agerpres, Gh. Ieva, transmite: La Comitetul orașesc de partid Sofia a avut loc o consfătuire în cadrul căreia au fost discutate măsurile care se impun în vederea înlăturării urmărilor ploilor torențiale însoțite de grindină...

România prezintă la Tîrgul internațional de la Kinshasa

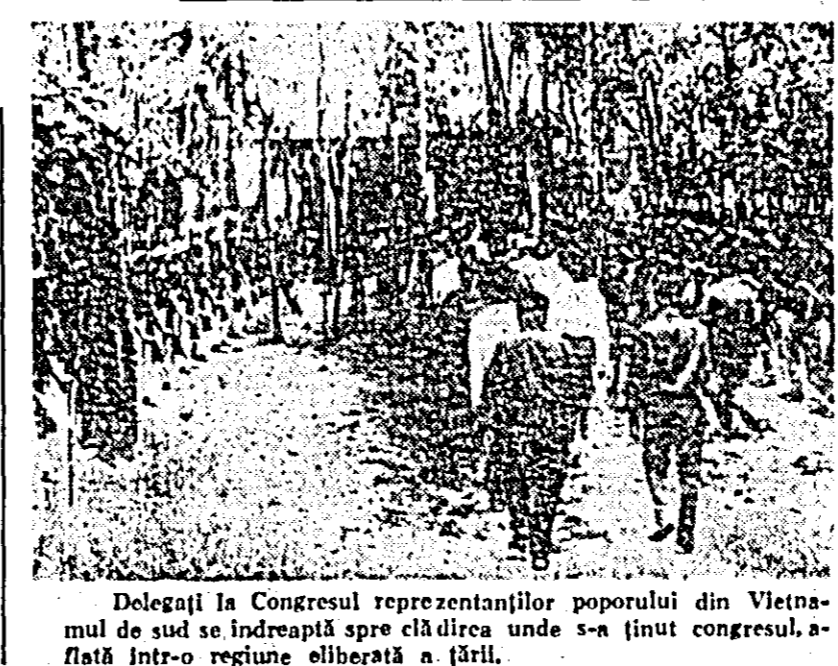
KINSHASA 1 (Agerpres). — Luni, în prezența președintelui Republicii Democratice Congo, Joseph Mobutu, a avut loc deschiderea primei ediții a Tîrgului internațional de la Kinshasa...

Declarația primului ministru al Indiei

DJAKARTA 1 (Agerpres). — „Păreră noastră este că nu ar trebui să existe blocuri militare. Asemenea alianțe creează tensiune în relațiile dintre state, mai degrabă decît destindere”...

Situația din Nigeria

OWERRI 1 (Agerpres). — Într-un comunicat dat publicității marți dimineață la Owerrri se arată că atacul general al trupelor federale nigeriene, declanșat în urmă cu câteva zile, a fost respins de forțele biazefre. Comunicatul menționează că trupele federale au efectuat 23 de atacuri într-un sector în nord de orașul Onitsha...



Delegații la Congresul reprezentanților poporului din Vietnamul de sud se îndreaptă spre călăreț unde s-a ținut congresul, aflat într-o regiune eliberată a țării.

Noul președinte al R. F. a Germaniei a depus jurămîntul

BONN 1 (Agerpres). — Noul președinte al Republicii Federale a Germaniei, Gustav Heinemann, a depus marți dimineața jurămîntul în fața Bundestagului, marcînd astfel preluarea oficială a funcției sale...

ITALIA Greva șefilor de stații

ROMA 1 (Agerpres). — Traficul feroviar din Italia este serios afectat de greva de 48 ore a șefilor de stații. Greva a început duminică seara. Puține trenuri au circulat în Italia continentală, iar în Sicilia întregul trafic feroviar a fost paralizat...

ALGER — Autopsia asupra corpului fostului premier congolez Moise Chombe a confirmat că moartea a fost naturală, ea datorîndu-se, așa cum se anunțase anterior, unei erize cardiace.

NEW YORK — Lucrătorii din construcții din New York au declarat grevă, revendicînd majorarea salariilor și reînnoirea contractului colectiv de muncă...

JUNEAU — În cea mai nordică zonă a Statelor Unite, Alaska, a izbucnit un incendiu care a compromis aproximativ 283 000 de hectare de păduri și tîndră.

LONDRA — File manuscrise ale memoriilor lui Napoleon, de pe vremea exilului său pe Insula Sf. Elena, au fost vindute la o licitație la Londra pentru suma de 2 200 lire sterline.

OWERRI — După cum transmite din Owerrri corespondentul agenției France Presse, trupele biazefre dețin un control ferm asupra întregii zone a actualei capitale biazefre.

RABAT — Enclava Ifni, aflată timp de 110 ani sub stăpînire spaniolă, a fost retrocedată lunei oficiale Marocului, în cadrul unei ceremonii care a avut loc la Sidi Ifni...

TOKIO — Furtuni violente însoțite de ploți torențiale s-au abătut în ultimele două zile asupra insulei japoneze Kyushu. Potrivit primelor aprecieri, 55 de persoane au pierit înecat sau prinse în puternice alunecări de teren...

CARACAS — Marcelo Vivas Castro, un locuitor în vîrstă de 78 de ani al orașului venezuelean San Cristobal, s-a căsătorit cu Maria Adela Chacon, care abia a împlinit 15 ani...

DAR ES SALAAM — Patrioții din Mozambic au încercut principalul centru administrativ al provinciei Nyassa, anunțînd un comunicat al Frontului de Eliberare din Mozambic (Frelimo), difuzat la Dar Es Salaam...

La 16 iulie va începe o nouă etapă a zborurilor spațiale — debarcarea pe Lună. Cercetătorii din toate domeniile au făcut și continuă să facă tot felul de măsurători și determinări pentru a elimina cât mai mult cu putință riscurile și neprevăzutul din calea celor trei astronauți...

După Lună — pasul următor spre Marte... curător: corpurile care conțin puțin oxigen și care nu au fost multă vreme în contact cu oxigenul prezintă pericolul de a se aprinde și de a arde cu violență, explozivă uneori...

pentru transmiterea în condiții optime a imaginilor color. Cu această ocazie, dr. Paine a arătat că o altă preocupare a cercetătorilor americani este pregătirea unor studii în vederea efectuării unui zbor în direcția planetei Marte...