





„Epoca Ceaușescu” — epoca unor împliniri fără precedent în istoria patriei

Noua calitate a vieții, preocupare fundamentală a partidului și statului nostru socialist



(Urmare din pag. 1)

producția industrială a crescut de peste patru ori, cea agricolă de peste două ori.

Municipiul nostru a cunoscut în timp ceea ce se cheamă acum ideea de verticalitate, cu oarecari reșineri. Ne aducem aminte că la un moment dat se vehicula temerară că solul ardean nu ar fi propice pentru multe etaje spre care tinde arhitectura secolului, că ar fi util să ne mulțumim cu o liniaritate orizontală și o ontecare platitudine. Poate să fi fost și o obișnuință greu de deziadăcinat. Dar la momentul potrivit, Aradul, a săltat spre tărâni asemenea popoului piramidal sau zborului păsării spre nori. Cu cele 51 300 locuințe construite în județul nostru — 36 500 apartamente edificate din fondul de stat — zestră edilitară a atins parametrii remarcabili. Dar dorește să prevină pe cei ce nu au mai căutat solul natal în ultimele două decenii că tocmal de aici li se vor trage unele surprize în delectarea spațiului cunoscut și apoi a li găsit cindva cu ochii închiși. Urbea noastră a zidit, și-a trasat noile artere cu apeliu pentru construcția masivă. În bloc, prin mari evarlatul și inedita trasee stradale. Ni se pare normal să vorbim azi de zone ca Aurel Vlaicu, Micălața și altele, ca despre niște bunuri ale casei, prezente în peisajul urban parca de cind lumea. Intră în optica zilei alte și alte noi puncte de reper: Piața UTA, excelent gândită și pedant realizată; Aradul Nou, în extindere constantă... Iar dacă vom ieși la „jură” vom găsi acolo semnele noului cu aceeași acută prezență, la Sebiș, Ineu, Nădlac (și azi mă miră cîl de inspirași au fost nădădcanii cind au

ales din mil de soluții constructive pe cele ce le stau mai bine), la Lipova, Curtici și alurea. Ași numărât vicoada, burii mei prieteni, cîte case noi împodobesc satele noastre, la ulișa mare cum se spune? Numărași-le, ca să cîntăriși exact mînu-năși de progres care a cuprins temeinic meleagurile noastre dragi. Știu însă că aceste case au, cu ospitalitate, ușile deschise oaspeților buni, că interioarele lor muslînd de căldura umană și bucuria de a trăi, sînt consolidate de, să-i zicem, tehnica epocii în care trăim. Nu dorește să încerc reportajul de față cu cifre și date secl, deși ele spun mult și trăiesc prin semnificații adînci, dar e vorba de mii și mii de aparate TV și radio, mașini de spălat rufe, frigider, ceasuri, mobilier, dublate și triplate între anii '65-'84, biciclete, cărți în bibliotecă, care nu mai sînt de mult apanajul orașanului, ci populează cu aceeași încrevență căminul orașanului și țărânului deopotrivă.

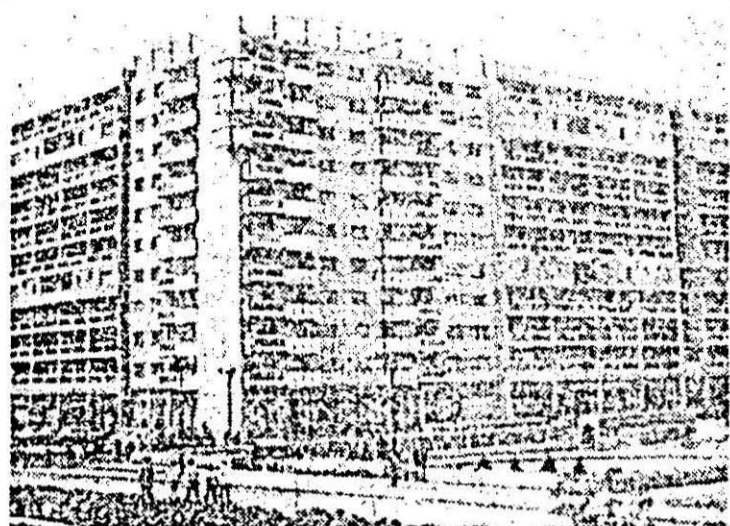
Diminețile și amiezile orașului ne dau înțînire cu roșul de copil cu ghiordanul pe spate, grăbindu-se spre școală, înapoiindu-se de la locul de învășătură. Peste 26 600 de sulte reprezintă populația școlară a județului nostru, fiecare al șaselea cetățean urmînd o formă de învășămînt. Peste 100 de noi școli au apărut pe harta fizică (și spiritua-lă) a județului în anul „Epocii Ceaușescu”. Anul 1984 consemnează peste 3 200 locuri în grădinițe de copii. Căminele și creșele, locurile de joacă, parcurile pentru copii atestă atenția primordială cu care este tratată lumea celor ce vin după noi, oamenii de mîine. În același mod este abordată și activitatea de sănătate. În anul 1965, la un medic reveneau 949 de locuitori, în anul 1984 proporția este de 1/577. Ca niște buchete de flor, sutele de dispensare, circumscripții sanitare, unități sanitare de profil, culminează cu, marea panoplie care ar putea li considerată cîltoria noului Spital județean.

Oriunde și oricum vom aborda problema, rămîne ca o piesă bine cunoscută pe eșchierul standardul de viață al arădeanului temeinica organizare a rețelei

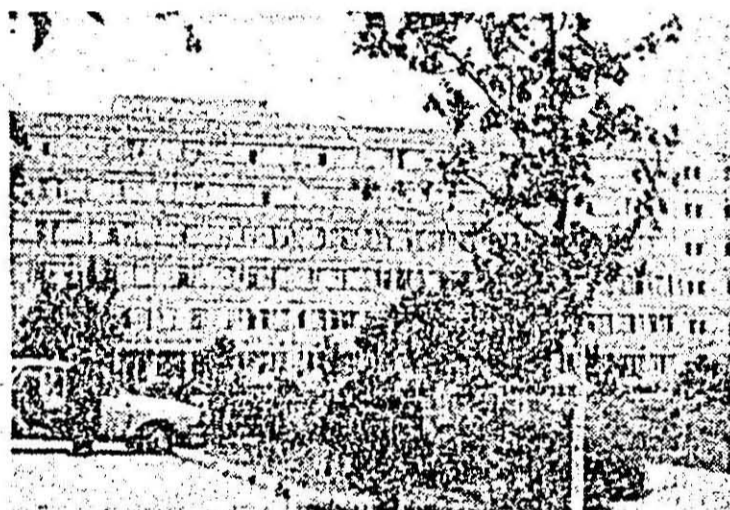
comerciale. Nici o grijă, stimate trecător prin Arad sau revenit pe la noi, nu va trebui să abordeși neapărat centrul urbei pentru a cunoaște, a vedea, a înțîn. Amplasarea bine gândită a rețelei comerciale în toate zonele orașului, în cartierele noi sau tradiționale, este acum un fapt consumat. Mari complexe comerciale, mari pieșe agro-alimentare, vă înțînă peste tot și altele vă vor produce surprize și în următorii ani. Dimensiunea deslăcerii de măslur alimentare și industriale a cunoscut o diagramă mercu suitoare, în 1965 de peste 1,7 miliarde lei, în 1984 de peste 6 miliarde, în comerțul de stat și cooperatist. Se vînd acum, pe locuitor, măsluri în valoare de 12 000 lei, cumslînd mediul urban și rural. Cîl privește prestașiile de servicii, ele aproape s-au dublat în același interval de timp.

Te invit, drag concetățean, să poposeși mai mult în orașul natal, căci nu poți măsura dimensiunile de nou, modern, trumos într-o zi-două. El nu mai este doar orașul constructorilor de vagoane, de strunguri, țesături și tricotașe, așa cum îl știm dintotdeauna. Mărcile produselor sale s-au înmulțit pînă la a li lesne de omis din memorie, Aradul li-lînd azi, al unei epocii prolișite în opere umane de unvergură, orașul utilajului de înaltă performanșă, ale vagoanelor de metrou pe care cu aplomb le considerăm a ne reprezenta forșă de creație tehnică cu cea mai deplină fidelitate, al aparatajului de orologerie, al chimiei de ultimă ord.

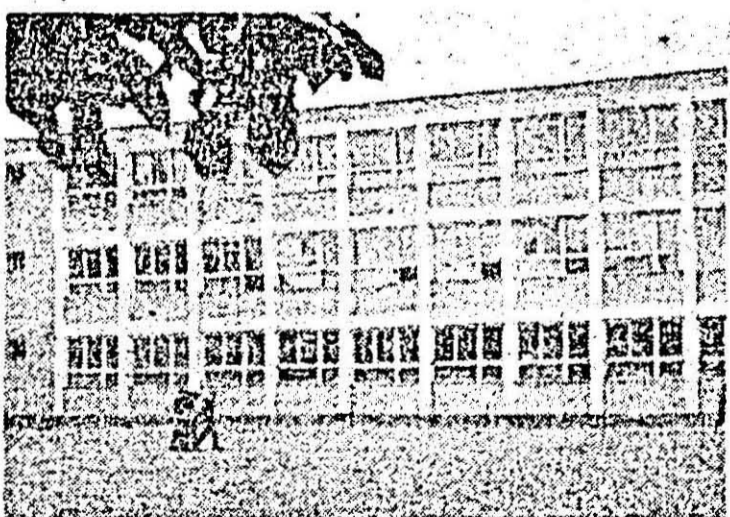
Aradul anului 1985 poartă cu demnitate, în stemă, în lizonomie, în oament, semnele timpului, ale glorioaselor epoci numită pe drept cuvînt „Epoca Ceaușescu”, căreia li slăntem cu mîndrie și devotament contemporani, la edilitarea căreia am pus umărlul ca vrednic oștași ai partidului, credincioși realizatori al programului său de transformare radicală a realitășilor românești, cetățeni care poartă o înaltă stîmă, urmîndu-l cu convingere, pe cel mai bun slu al poporului român, cîltor de epocă, de istorie și nou deslîn pe pămîntul României — tovarășul Nicolae Ceaușescu, secretarul general al partidului.



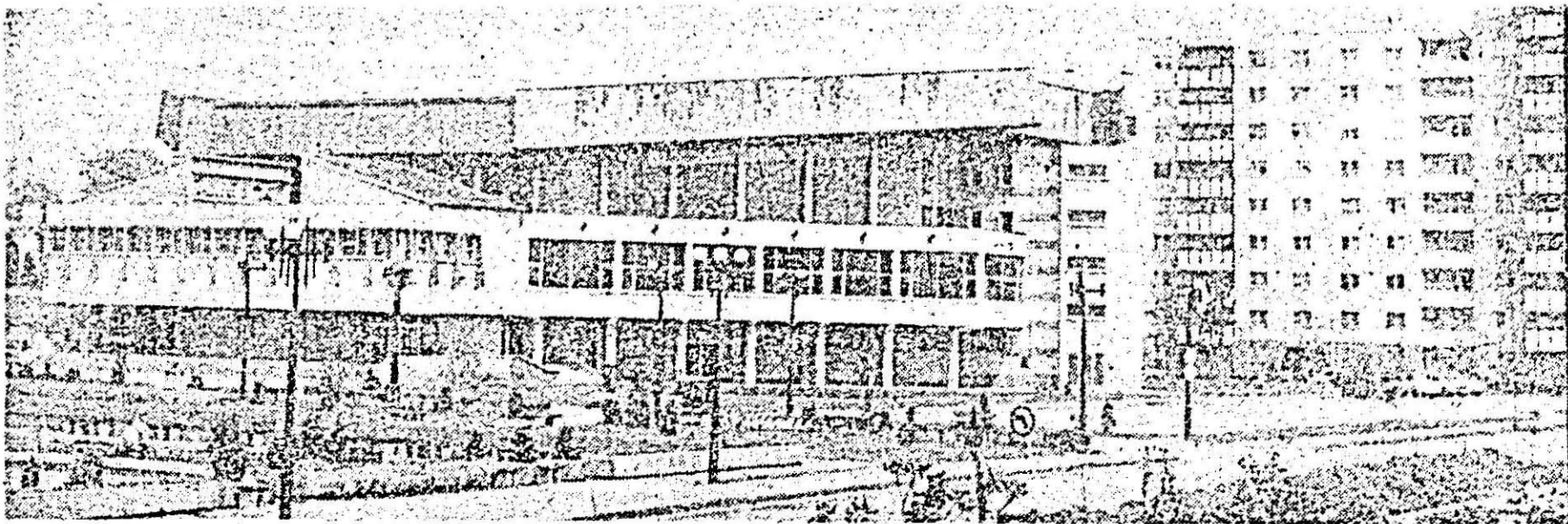
Noile blocuri de locuințe, imagine concludentă a confortului și bunăstării.



Vedere exterioară a noului Spital Județean Arad.



Școala generală nr. 18 Arad, unul dintre numeroasele lăcașuri de învășămînt construite în acești ani.



Imagine a Pieții sporturilor (zona Pasaș Micălața) locul unde pînă nu cu mulți ani în urmă nu era nimic.

