

# Flacăra roșie

ORGAN AL COMITETULUI JUDEȚEAN ARAD AL PARTIDULUI COMUNIST ROMÂN ȘI AL CONSILIULUI POPULAR JUDEȚEAN

ARAD, anul XXVI nr. 7804

4 pagini 30 bani

Miercuri, 1 octombrie 1969

ASTĂZI (1 OCTOMBRIE) ÎN JURUL OREI 12.00, POSTURILE NOASTRE DE RADIO ȘI TELEVIZIUNE VOR TRANSMITE, ÎN DIRECT, MINGUL CE VA AVEA LOC ÎN CAPITALA CU OCAZIA DESCHIDERII NOULUI AN UNIVERSITAR 1969-1970.

## Tovarășul Nicolae Ceaușescu a primit pe președintele Comisiei de energie atomică a S.U.A.

Președintele Consiliului de Stat al Republicii Socialiste România, Nicolae Ceaușescu, a primit marți după-amiaza pe președintele Comisiei de energie atomică a Statelor Unite ale Americii, dr. Glenn T. Seaborg, care se află într-o vizită în țara noastră.  
La primire au participat acad. Horia Hulubei, președintele Comitetului pentru energia nucleară, și prof. Ioan Ursu, prim-vicepreședinte al aceluiași comitet.  
A fost prezent Leonard Carpenter Meeker, ambasadorul S.U.A. la București.  
În cursul întrevederii, care s-a desfășurat într-o atmosferă cordială, au fost discutate unele aspecte ale dezvoltării colaborării și cooperării între cele două state în domeniul folosirii în scopuri pașnice a energiei nucleare.

### ÎN OBIECTIV: SARGINILE CONGRESULUI AL X-LEA

## Agriculturii - utilaje și instalații moderne

Dreptele Congresului al X-lea al partidului stabilesc sarcini concrete și în direcția dotării cu mijloace tehnice a agriculturii. Întreprinderile specializate în producerea instalațiilor și mașinilor agricole au, așa dar, în aceste documente un îndreptar prețios. Una dintre acestea e și Uzina de reparații din municipiul Arad care și-a câștigat un renume bun în rândul beneficiarilor. Agregatele pentru irigații, instalațiile pentru zootehnie vin să completeze hărnicia lucrătorilor din întreprinderile agricole de stat și cooperative de producție. Pentru a afla care sînt preocupările acestui obiectiv în direcția diversificării producției în viitorii ani, conform sarcinilor stabilite de Congresul al X-lea al partidului, ne-am adresat tovarășilor Eugen Solomon și ing. Vasile Popa, directorul și respectiv inginerul șef al Uzinei de reparații, cu câteva întrebări.

— V-am ruga, tovarășe director, să ne spunți mai înainte care este bilanțul primelor trei trimestre și cum prelințăm realizarea planului pe acest an?

— Este o mîndrie pentru noi toți să raportăm că indicatorii de plan pe nouă luni au fost îndepliniți exemplar. De altfel modul cum comitetul de direcție a orientat și mobilizat colectivul a reieșit și din recenta adunare generală a salariaților. În cuvîntul lor ei și-au exprimat opinia asupra neajunsurilor în munca comitetului, au venit cu propuneri concrete pentru ca activitatea de producție să se desfășoare în condiții

în condiții și mai bune. Reprezentanții salariaților s-au angajat să mobilizeze întregul colectiv pentru ca sarcinile pe anul în curs să fie îndeplinite exemplar. Așadar, colectivul nostru se va achita cu cinste de sarcinile de plan și în plus vom realiza și angajamentul pe care ni l-am luat de a da o producție suplimentară.  
— Pentru anul 1970 sarcinile de plan vor fi mai mari. Există asigurări suficiente spre a putea realiza ritmic acest plan din primele luni ale anului?  
— Într-adevăr, producția uzinei urmează să crească în 1970 cu 10,2 la sută. E o cifră mobilizatoare. Inginerii, tehnicienii, specialiștii din întreprindere, comitetul de direcție, toți sîntem mobilizați pentru a pregăti o bază temeinică producției anului viitor.  
— Direcțiile Congresului subliniază că dotarea cu mijloace tehnice va fi orientată în direcția extinderii mecanizării. În toate ramurile producției agricole. Un imperativ al activității de viitor îl constituie pentru colectivul uzinei asimilarea de noi produse, diversificarea celor existente în scopul mecanizării lucrărilor de irigații, zootehnice etc. Cum căutați să veniți în întîmpinarea acestor sarcini?

— Beneficiarii ne obligă, am putea spune, să creștem și să producem mașini și instalații mai complexe care să mărească productivitatea, să reducă efortul fizic — ne spune inginerul șef, tov. Vasile Popa. De aceea, încă de pe acum ne-am apu-

cat serios de diversificarea producției.

— Ați putea să concretizați?

— Da. Spre exemplu, instalațiile pentru irigații. Deocamdată noi producem numai un singur tip de agregat APTM de 45 C.P. cu o pompă de cinci toli. Începînd din acest an lucrăm la proiectul unor pompe de 12, 18, 30, 65 și 130 cai putere. În anul viitor o parte din aceste produse aflate acum în fază de proiect vor fi realizate în serie. Instalațiile de preparat furaje combinate le realizăm în 16 variante și le vom îmbunătăți în continuare cu noi elemente cum ar fi: folosirea tulpinilor de porumb, a paletelor și în general tocarea nutrețurilor. Ușor astfel de prototip se află în prezent expus la EREN '69 și se bucură de o largă apreciere. Intrucît în Direcțiile Congresului se precizează că în anul care urmează se vor construi noi complexe de creștere și îngrijire a animalelor, fabricii de

R. POPESCU

(Cont. în pag. a III-a)

## ACTUALITATEA

### • Astăzi, meciul retur Legia Varșovia-UTA

Ieri dimineață, echipa de fotbal U.T.A. a plecat de la Arad cu un avion special, avînd destinația Varșovia, în vederea meciului retur ce se dispută astăzi în capitala Poloniei cu Legia, cîntina pentru primul tur al Cupei campionilor europeni. A făcut deplasarea următorul lot de jucători: Gornea, Moritz, Bîrbu, Bakos, Poni, Broșovschi, Czako II, Petescu, Leret, Axente, Moț, Domideș, Dumitrescu, Sima, Brîndescu și Regep. Alături de fotbalisții arădani se găsesc antrenorii echipei: N. Dumitrescu și I. Reinhardt.

### • LA PORȚILE DE FIER

#### S-a încheiat încă o etapă

O nouă etapă a fost încheiată pe șantierul Sistemului hidroenergetic și de navigație de la Porțile de Fier. Colectivul grupului de șantiere aparținînd Întreprinderii de construcții hidrotehnice București a terminat operația de eliminare a apei din zona barajului deversor al centralei hidroelectrice Pompe de mare capacitate.

incintă acestei zone vor fi amenajate drumuri care vor coborî într-o frumoasă serpentină, formînd o rețea pe care vor circula mii de autocamioane de mare capacitate. Ele vor transporta material excavat, iar apoi betonul și oțelul necesar ridicării coloanelor în spatele căruia se va crea imensul lac al hidrocentralei.

### • Transmisia la radio a meciurilor internaționale susținute azi de echipele noastre de fotbal

Stațiile noastre de radio vor transmite astăzi, în jurul orei 14.30, ultima parte a întîlnirii internaționale de fotbal, Rapid—Victoria Setubal. De la ora 16.30 se va transmite repriza a doua a meciului Steaua—Glasgow Rangers. În jurul orei 19.25, stațiile noastre vor transmite repriza a doua a întîlnirii de fotbal Legia Varșovia—U. T. Arad, din cadrul „Cupei campionilor europeni”. Toate cele trei transmisii pe programul I.

### • Agenda turistică a lunii octombrie

După cum informează Oficiul Național de Turism, agenda turistică a lunii octombrie cuprinde numeroase acțiuni specifice acestui sezon. Astfel, cu prilejul organizării în toate județele a „Zilei Recoltei”, agențiile O.N.T. vor iniția excursii speciale. Totodată, vor fi efectuate excursii la renumitele podgorii de la Panciu, Valea Călugărească, Odobesti și altea. În programele acestor excursii sînt cuprinse participări la cules de struguri, mese la iarbă verde și preparate culinare specifice anotimpului, precum și vizionări de spectacole folclorice.  
— În această toamnă mai sînt programate excursii pentru partide de pescuit și excursii în munții Parîng, Sebeș, Retezat, Făgăraș.

### • Șosea asfaltată la Poiana narciselor

O șosea asfaltată, în lungime de 4 kilometri, va lega drumul național Brașov—Sibiu de frumoasa Poiană a narciselor, de la poalele masivului Făgăraș. Noua arteră de circulație, a cărei construcție a început, va străbate un traseu pitoresc. Totodată se apropie de sfîșit lucrările de modernizare a șoselei naționale Brașov—Cîmpulung Muscel. Artera, de o deosebită importanță economică și turistică, urmează a fi dată în exploatare în trimestrul următor.

## Solul autumnal

De sus, de la Șiria de pe deal, sau poate de la Miniș sau de pe la Barajca, s-a pornit la vale un flăcău, bun și chipes, a poposit în urbea noastră să vestească toamna. Făt-Frumosul de care vă vorbesc s-a intrat din razele de soare în mirificul laborator din irisul ochilor lui Bachus și, luîndu-și botcătoare toamna și-a ales numele de must. Grijuliu să-și pregătească o fastuoasă descînderenă, a pus la treabă natura întregă să îmbrace copacii în haină de aramă, să condenseze mercurul în termometre și să organizeze la zent demonstrajii în monom ale păsărilor călătore.

S-a instalat voinicul în multe părți ale orașului; dar îl aflăm în deosebi în trei locuri pregătite să-l primească pe orășeni în ospetie. Aceste locuri de-nîltire cu Făt-Frumosul dealurilor, fiul bogatei toamne, sînt grădinițele restaurantului „Zărand” și „Ciocirlia” și locul de pe malul Mureșului cunoscut de noi sub denumirea „La izvorul rece”, devenite ad-hoc, prin grija Tratatului alimentației publice, plăcut murșirii. Aici, în ambianța atrăgătoare a unor asemene

localuri, unde ștergarul și ulicica românească cheamă la tradiție, ne întîlnim cu binefacerile toamnei pe care le percepem gastronomic. E îmbietor belugul culinar ce însoțește mustul to „Zărand” așteaptă pește în bazine sau pe platouri, lîngă el își face loc pastrama în mai multe sortimente, pot fi servite alte specialități ca măduvioară, ficat, rînichi, momițe și cite își dorește cel mai exigent gurmand. Și peste toate vine mustul cubărit în ulecele de lut, ridicate cu gesturi largi de ritual spre a slobozi îndestulător licoarea vazelor de soare lichefiată prin fantastica pricepere și măiestrie a naturii.

Alături, scara, orchestre zic cu joc de bucurie și de viață lungă. Sol al toamnei, și binevenit în urbea noastră. Fie ca T.A.P.L. să-și fie și în continuare gazdă bună ca noi să-și putem veni cu toții în casă pe goștie.  
GH. NICOLAITA

## ÎN CAMPANIA AGRICOLĂ DE TOAMNĂ

La I. A. S. Utviș orzul a fost însămintat pe întreaga suprafață

Deși are un volum mare de muncă, întreprinderea agricolă de stat din Utviș reușește să obțină rezultate bune în campania de toamnă. Mai bine de 30 la sută din suprafața cultivată cu porumb, care anul acesta a ocupat 3000 hectare, peste 80 la sută din cea afectată flo-

rii soarelui, a fost recoltată prin exploatarea intensivă a celor 25 combinate de recoltat porumb și a celor 21 dispozitive de recoltat floarea soarelui.  
Pe o bună parte din terenul destinat culturilor de cereale de toamnă s-a efectuat pregătirea solului, astfel că semănatul de-

curge în ritm susținut. La această lucrare se înregistrează rezultate bune datorită faptului că se utilizează cuplaje de semănători, fapt care a permis să se însăminteze peste 40 la sută din suprafața planificată. Astfel orzul a fost deja însămintat integral pe 600 ha, iar griul pe 700 hectare.

## Așa șefi... așa subalterni

În actuala campanie agricolă, la cooperativa din Dorobanți, pe lîngă exemple pozitive, se constată unele deficiențe, care îngreunază desfășurarea lucrărilor. Astfel, dacă celelalte brigăzi se străduiesc să urgenteze ați recoltatul porumbului cit și semănatul, cu totul alta este situația în brigăzile III-a. Defecțiunile pornesc chiar de la brigadierul. Ludovic Csonka

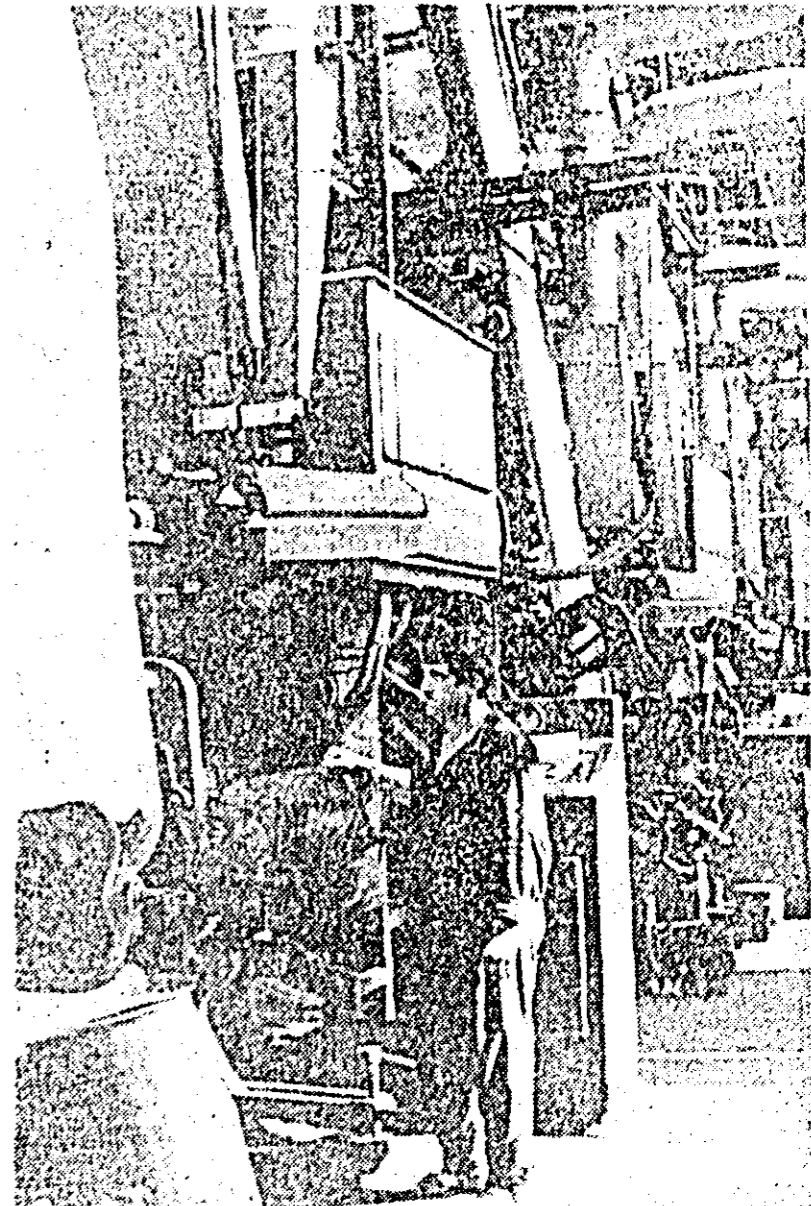
care, fiind în concediu și l-a prelungit singur cu două zile. Desigur, cu o asemenea conducător, disciplina în brigadă lăsa de dorit. Oamenii nu respectă indicațiile șefilor de echipă, ba mai mult, unii sînt... inițiatorii unor acte de indisciplina. Șeful de echipă Mihai Varga (junior) și mai mulți cooperatori au plecat la cîștig lucruri la cooperativa „Lumea nouă” din Curici. fără aprobarea conducerii cooperativei lor. Or, în felul acesta nu e de mirare că la Dorobanți unele lucrări din campanie sînt rămase în urmă — de pildă din 920 ha de porumb s-au recoltat doar 170 ha. Necorespunzătoare principilor de întreprindere între unitățile cooperatiste este și atitudinea conducerii cooperativei „Lumea nouă”.

Dacă avea nevoie de ajutor, de ce n-au luat legătura cu conducerea cooperativei din Dorobanți?  
În legătura cu recoltarea sfecelei, cooperativa are greutăți deoarece fabrica de zahăr a prevăzut în grafic recoltarea și transportul doar a 4 vagoane zilnic — mult prea puțin față de posibilitățile de livrare ale cooperativei. În același timp, unități care au doar 30-40 ha din această cultură și sînt aproape de șosea trebuie să predea zilnic trei vagoane. De ce acest grafic nu este mai rațional reparțizat pe unități, astfel încît cooperativele care au suprafețe mari de sfeclă să poată elibera terenul înainte de sosirea timpului ploios. Cînd acest lucru va fi mult mai greu?

## MECANIZARE „STATICĂ”

Într-una din zilele trecute, cinci tractoare au ieșit pe ogoarele cooperativei din Nădab pentru a... sta. Explicăm cititorilor și totodată șefului de mecanizare de la I.M.A. Chisineu Cris care deservește această cooperativă, Francisc Borbely, că două din ele erau defecte, iar trei tractorisții n-aveau chef de lucru. Iată că, în plină campanie de toamnă, cinci tractoare sînd atîtea de făcut au stat pur și simplu. Cooperatorii se în-

treabă pe bună dreptate: ce fel de mecanizare este aceasta? Probabil o metodă nouă, o mecanizare „statică”. El cer conducerii I.M.A. să nu tolereze o asemenea „invenție” ci să trază la răspundere pe cei vinovați lîngă de urgență măsură ca tractoarele — și tractorisții, mai ales — să-și îndeplinească misiunea.  
IOAN HORGE, coresp.



Secția imprimărie a Uzinelor textile „30 Decembrie”. Aici pinza imaculată este imprimată cu desene multicolore.

**RUBRICA SPORT**

**DIN ACTIVITATEA CONSILIILOR POPULARE**

**LUCRĂRILE ADUNĂRII GENERALE A O.N.U.**

ÎN

**ZIARUL DE AZI**

**ABONAȚI-VA LA ZIARUL**

**„Flacăra roșie”**





