



Peste tot, timpul prielnic să fie folosit din plin la intensificarea lucrărilor de întreținere a culturilor!

Să ia exemplu Ritm mai alert lucrărilor agricole și vecinii...

Am văzut zilele acestea mulți cooperatori în câmp, la întreținerea culturilor, pe ogoarele cooperativei agricole din Tîrnova. Ei participau, în număr de 140, cum aprecia inginerul șef al unității, Nicolae Popa, la răritul sîclei de zahăr, după ce prașila mecanică și cea manuală s-a finalizat pe toate cele 70 ha cultivate. Bine conduși de șefii de fermă, ing. Nicolae Țigan, de la ferma a II-a și Florea Forton de la ferma a III-a, cooperatorii din aceste ferme au terminat răritul culturii asigurînd

C.U.A.S.C. Tîrnova

un număr de 105—110 000 plante la hectar, după ce înainte de rărit au existat în medie 180 000 fire la ha. Cu rezultatele cele mai bune s-au remarcat la această lucrare în privința calității ei, cooperatorii Garofița Mot, Ana Mot, la ferma a II-a și Aurica Forton, de la ferma a III-a. Acum și celelalte două ferme, I și a IV-a, dau zor să termine cît mai repede răritul cunoscînd că de efectuarea lui la timp depinde dezvoltarea viguroasă a plantelor și, implicit, nivelul recoltelor din acest an. După cum aprecia specialistul, de îndată ce se încheie răritul pe întreaga suprafață, sîclea de zahăr va primi o prașilă mecanică pe care sînt pregătiți să o execute mecanizatori cu experiență ca: Teodor Ardelean, Miron Stan, Alexandru Ardelean, Teodor Truț, conduși cu pricepere de șeful de secție, Iovlă Neamțiu, care acum lucrează de zor la prașitul porumbului, după ce anterior au efectuat lucrarea de întreținere cu sapa rotativă la această cultură.

În imediată vecinătate a cooperativei agricole din Tîrnova se află și terenul celei

A. HARȘANI

(Cont. în pag. a II-a)

După ploile căzute în ultimele zile și în această parte a județului, oamenii muncii din unitățile agricole ce compun consiliul unic agroindustrial Cermel, se preocupă în aceste zile, cu deosebită atenție, de realizarea la timp, dar mai ales în condiții agrotehnice de calitate, a unor importante lucrări din actuala campanie agricolă.

Fără a căuta neapărat ordinea priorităților, așa după cum

În C.U.A.S.C. Cermel

ne relatează tovarășul Gheorghe Tole, președintele consiliului unic, pe primul plan se situează acțiunile de întreținere a culturilor prășitoare. În funcție de stadiul de vegetație a plantelor — urmărit în permanență de specialiști și alți factori de răspundere din unități — la cultura sîclei de zahăr, spre exemplu, s-a trecut deja la efectuarea celei de-a doua prașile, manuală și mecanică, pe cele 410 ha în-sămîntate la nivelul consiliului. Plină așară, îndeosebi la Apateu și Berechiu, această lucrare era mult avansată, pe total C.U.A.S.C. fiind prășite a doua oară, manual și mecanic, 100 ha.

Cît privește cultura de porumb, care acoperă în aceas-

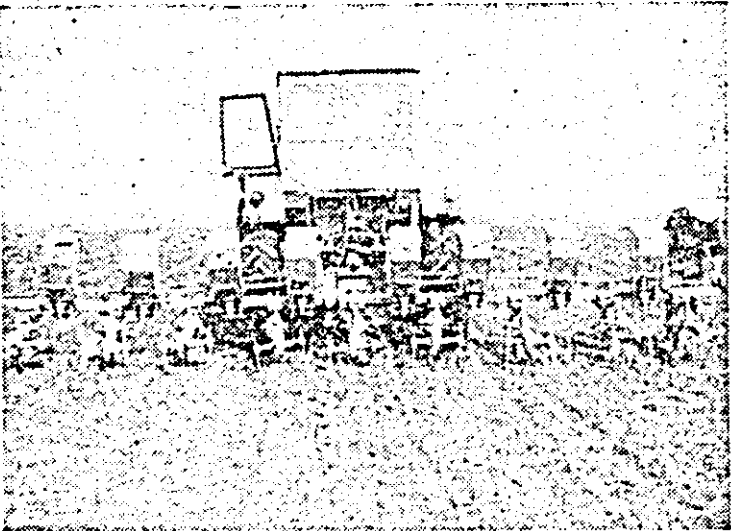
tă zonă peste 4500 ha, prima prașilă manuală a fost aplicată pe mai bine de 2300 ha, cele mai bune rezultate localizîndu-se în unitățile agricole din Șepreus și Berechiu, în timp ce la Somoșches această lucrare este mult rămasă în urmă. Este nevoie, așadar, de o mai mare mobilizare de forțe astfel încît restanța înregistrată în prezent să fie re-

cuperată cît mai urgent pentru a prelungea pina la îmburuienirea culturii și a asigura creșterea normală a plantelor.

Dar agenda de lucru „la zi” a cooperativelor și mecanizatorilor din unitățile consiliului unic Cermel mai cuprinde și alte obiective. Unul dintre acestea vizează plantatul tutunului pe 105 ha și a ardeului pentru boia pe 145 ha. La prima cultură, pînă așară erau realizate 60 ha la Șepreus, Apateu și Somoșches, iar la a doua — avansate sînt unitățile agricole din Apateu, cu 35 ha din 50 ha planificate și Somoșches cu 15 ha din 25 planificate. În sfîrșit, un

C. SIMION

(Cont. în pag. a II-a)



Prașitul mecanic al porumbului la C.A.P. Șepreus.

Sfera de influență a comunistului

tuit, de-a lungul anilor, în plide vii de trăire militantă. Am cunoscut un asemenea comunist, care se numește Gheorghe Dragoș, de trei decenii în vîltoarea întregii ac-

ru pe care noi l-am înțeles și-l înțelegem foarte bine, a fi pătruns de spirit revoluționar înseamnă astăzi, înainte de toate, a-ți face exemplar datoria la locul de muncă, ar-

Izvorul faptelor durabile

tivități din întreprindere, care a parcurs drumul de la simplu muncitor pînă la cel de șef al atelierului scularie-protolipuri, care a fost ani de zile secretarul organizației de bază din atelier, secretar adjuncț și acum membru al biroului, un comunist al cărui patos revoluționar este edificat pentru starea de fapt a întregului colectiv.

— După cum spunea secretarul general al partidului, lu-

ta tovarășul Dragoș. Și dacă întreprinderea se prezintă la jubileul partidului cu 6,1 milioane lei depășire la producția marfă, pe primele cincîni, înseamnă că și face cu cinste datoria. Secția noastră dă tonul producției, al calității și eficienței acesteia. N-am rămas niciodată datorii cu nimic.

— Spiritul revoluționar se exprimă efectiv în muncă temeinică sub semnul înaltel

PRIMIRI LA TOVARĂȘUL NICOLAE CEAUȘESCU

Participanții la lucrările sesiunii Comitetului economic mixt româno-japonez

Tovarășul Nicolae Ceaușescu, președintele Republicii Socialiste România, a primit, joi, la Consiliul de Stat, pe participanții la cea de-a IX-a sesiune a Comitetului economic mixt româno-japonez.

Președintele Nicolae Ceaușescu a exprimat dorința ca lucrările actualei sesiuni, prezenta la București a unei delegații numeroase de oameni de afaceri japonezi, reprezentînd firme japoneze cunoscute, să determine extinderea în continuare a colaborării bilaterale pe diferite planuri, realizarea unui nivel cît mai ridicat al schimburilor comerciale în conformitate cu posibilitățile sporite și perspectivele de dezvoltare ale economiilor celor două țări, cu experiența bună, acumulată în unele domenii.

A fost subliniată însemnătatea pe care România o acordă dezvoltării relațiilor cu Japonia în domeniul economic, al cooperării tehnico-stiințifice și în alte sectoare de interes comun. Faptul că România și Ja-

ponia au poziții apropiate într-o serie de probleme fundamentale ale vieții internaționale — îndeosebi în ceea ce privește asigurarea păcii și înlăturarea pericolului nuclear — creează condiții pentru dezvoltarea unei colaborări fructuoase bazate pe deplină egalitate, avantaj reciproc, pentru intensificarea conlucrării și cooperării între companii japoneze și întreprinderi românești.

Referindu-se la ansamblul problemelor economiei mondiale, președintele Nicolae Ceaușescu a relevat că acestea nu pot fi soluționate decît cu participarea tuturor țărilor lumii, un rol important în această privință revenind Organizației Națiunilor Unite, care constituie cadrul cel mai potrivit pentru rezolvarea problemelor și găsirea de soluții echitabile, pentru așezarea pe principii noi a relațiilor dintre state, pentru instaurarea unei noi ordini economice internaționale.

Secretarul general al Mișcării Populare a Revoluției din Zair

Tovarășul Nicolae Ceaușescu, secretar general al Partidului Comunist Român, președintele Republicii Socialiste România, a primit, la 15 mai, pe Gumbambo Fumu Wa Utadi, secretar general al Mișcării Populare a Revoluției din Zair, care efectuează o vizită în țara noastră.

În timpul întrevederii, au fost evidențiate relațiile de prietenie și strînsă colaborare statonice între cele două

partide, țări și popoare, precum și posibilitățile existente pentru extinderea lor în continuare. În acest cadru, s-a dat o înaltă apreciere acordului de colaborare dintre P.C.R. și M.P.R.Z., care constituie un moment important în dezvoltarea legăturilor dintre cele două țări, dintre popoarele române și zaireze. Au fost abordate, de asemenea, unele aspecte ale vieții politice internaționale.

Nu există resursă minoră cînd e vorba de reducerea cheltuielilor

Principala obligație a fiecărui colectiv de muncă, se știe, constă în îndeplinirea sarcinilor de producție, în primul rînd a producției fizice. Dar pe lângă această latură a îndeplinirii planului — pe care am putea-o numi tehnică — autoconducerea muncitorească și în special autogestiunea

I.A.M.M.B.A.

economică impun fiecărui colectiv și o altă viziune asupra producției — viziunea economică, viziune care trebuie să pornească de la întrebarea: cu ce cheltuieli producem?

Plecînd de la aceste considerente am poposit la întreprinderea de articole metalice pentru mobilă și binale. Și o

precizare: ne vom referi doar la primul trimestru deoarece evidența și, respectiv, raportarea îndeplinirii normelor de consum specific se face trimestrial. Primul interlocutor, contabilul șef al întreprinderii, tovarășa Maria Pițu: „Sub aspectul cheltuielilor, am încheiat primul trimestru cu rezultate bune. Raportate la 1 000 lei producție marfă, cele materiale au fost reduse, în raport cu nivelul planificat, cu 6,50 lei, iar cele totale cu 6,80 lei, cu influențe pozitive asupra beneficiului și rentabilității”.

O socoteală simplă ne arată că, de fapt, economia realizată rezultă, în principal, de la cheltuielile materiale de producție, un lucru foarte bun, de altfel. Primul cînd a fost să vedem consumurile specifice de materii prime, capitalul cu cea mai mare pondere în totalul cheltuielilor. Inginerul Matei Kugel, care ține evidența consumului materiilor prime, ne prezintă situația. Constatăm că între necesarul conform normei și efectiv consumat nu există nici un fel de diferențe. E adevărat că la compartimentul mecano-energetic, inginerul Ioan Eșnican, care se ocupă de partea energetică, ne-a informat că în trimestrul întâi I.A.M.M.B.A. a economisit 140 MWh energie electrică, 850 gigacalorii energie termică și 143 tone combustibil convențional. Dar aceste economii (deloc de neglijat) nu acoperă nici pe departe economia totală realizată. De unde,

I. BORȘAN

(Cont. în pag. a II-a)

T. PETRUȚI

(Cont. în pag. a II-a)

De cîte ori am intrat în întreprinderea mecanică pentru agricultură, ca și acum, în zilele sărbătoririi gloriosului jubileu al partidului, m-am întrebat, s-au întrebat și alții, care anume e forța ce amplifică efortul de creație al acestui colectiv ce s-a impus de altă dată și se menține în rîndul unităților economice fruntașe din județ, din țară? Răspunsul e cel dat de tovarășul Gheorghe Bnăd, secretarul comitetului de partid din întreprindere:

— Să nu uităm că aici există un puternic nucleu de comunisti, care în decursul anilor și-au format înalte tradiții civice și de caracter, și-au afirmat combativitatea și fermitatea politică, pasiunea revoluționară, dăruirea patriotică. Faptele comunistilor, dintre care unul lucrează aici chiar de pe vremea fostului centru de închiștat unelte și mașini agricole, s-au consti-

