

LACĂRA ROSIE

PROLETARI DIN TOATE ȚĂRILE, UNIȚI-VA!

ORGAN AL COMITETELOR ORĂȘENESC ȘI RAIONAL P. C. D. ARAD ȘI AL SFATURILOR POPULARE ORĂȘENESC ȘI RAIONAL

Arad, anul XXIV nr. 7033

4 pag. 25 bani

Vineri, 7 aprilie 1967

AU DEPĂȘIT PARAMETRII PROIECTAȚII

Anul trecut, în țesătoria uzinelor textile „30 Decembrie” a fost montat un nou lot de 52 războie automate. În exploatarea lor colectivul de muncă a înregistrat un succes de seamă. În mai puțin de un an țesăturile care lucrează pe aceste mașini și ajutorii de mașini care răspund de întreținerea lor au reușit să realizeze și chiar să depășească parametrii la care au fost proiectate aceste utilaje. Astfel, pornindu-se anul trecut de la 6.000 bătăi-război-oră, s-a ajuns ca acum războiele să lucreze cu un indice de utilizare de pînă la 8.690 bătăi-război-oră, ceea ce înseamnă o creștere de peste 10 milioane de bătăi-război-oră. La această realizare, pe lângă buna exploatare a utilajelor, a contribuit și preocuparea conducătorii țesătoriei și a uzinei de a asigura țesătoria cu fire de bună calitate.

O oră de ridicare la putere a meseriei

E ora trei. Într-o sală plăcut amenajată, în jurul unei mese mari s-au adunat cincisprezece regi. Poartă încă saopeta de lucru, semu că nu și-au permis să întirzie, nici măcar cîteva minute. E ora de specializare profesională sau — foarte sugestiv numită de unul din cursanții amatori de matematică — ora de ridicare la putere a meseriei.

Prin ferestrele mari ale biroului, devin sală de clasă, se văd iesind muncitorii care au predat stafeta schimbului de dimineață. Regorii discută animat între ei despre rezultatele pe luna martie. Luna și trimestrul au fost încheiate cu rezultate bune. E și meritul lor. La fabrica „Fierarul” regiilor industriale și atribuțiile ajutorului de mașini. Contribuția lor la realizarea planului este hotărîtoare.

Acum discuțiilor li s-au pus punct. În sală a intrat inginerul Aurel Boșca, dispecerul șef al întreprinderii. Predă disciplina tehnologia materialelor. Conștientizat că, priceput reglor de la montajul general, aici șef de clasă, ajută profesorului să facă

prezența. Nu lipsește nici unul din regorii care lucrează în schimburi de dimineață și noaptea. Cîțiva își răsfoiesc noaptea. Pe nesimțite, micul colectiv „s-a transferat” în atmosfera studioasă a noștilor și formulărilor.

Ioan Hînt, reglor în atelierul prese, a umplut tabla umitor de rețede cu cifre și denumiri. Ingerul îl urmărește dulumit. Diagrama fier-carbon e corectă. Reglorul explică structura diferitelor grupe de materiale, indică cu precizie zonele temperaturilor la care se execută calvire, căror sote li se poate aplica tratamentul termic de maleabilizare. Profesorul antrenează, cind pentru o formulă, cind pentru un exemplu din producție, pentru un calcul sau o precizare rind pe rind, pe fiecare cursant. Și în acest fel, cu reverență repetată la exemplule pe care le oferă producția, prima parte a orei, cea care era destinată să arate cum au fost însușite cunoștințele preda-

M. ALEXANDRESCU

(Continuare în pag. 11)

De ce ați depus utilajele la muzeu?

Nu contestă nimeni faptul că muncitorii, inginerii și tehnicienii din întreprinderea de panificație din orașul nostru au obținut — și continuă să înregistreze rezultate frumoase în producție. Dovada e materializată zilnic în magazinele alimentare ale orașului în care cumpărătorii găsesc zilnic produse de panificație într-un sortiment variat, în cantități industriale și în majoritatea cazurilor de o calitate corespunzătoare. E un fapt dovedit. Cele realizate pînă acum nu epuizează însă nici pe departe posibilitățile de îmbunătățire a întregii activități, rezerve interne existente în întreprindere. O vizită la secția nr. 3 a întreprinderii e cit se poate de edificatoare în această privință. E o secție modernă, care prin întreaga ei amenajare oferă condiții de muncă optime. Utilajele moderne, un grad de mecanizare înalt, spațiu suficient, curățenie și ordine... Rezultatele zilnice înregistrate sînt și ele bune. Cu ce preț se obțin însă ele? Cu prețul unui mare volum de muncă... manuală! Un grad înalt de mecanizare și în același timp înaltă muncă manuală. O contradicție flagrantă i-am putea spune a cărei explicație e una singură: lipsa de răspundere pentru utilizarea eficientă a mijloacelor încredințate.

Urmărind în secție procesul de producție, ascultînd explicațiile șefului de secție Ioan Kanya, Transportată cu elevatorul făina, ajunsă la etaj și cernută de sîta mecanică, se oprește în malaxoarele pentru preparat aluatul. Drumul acesta urmează firesc apoi pînă

la mașina de divizat. O primă „notă falsă” în armonia muncii de pînă acum. Bucășile de aluat divizate de mașină sînt puse pe un cîntar obișnuit și cele mai multe... se întorc iar în bucherul mașinii.

— Care e cauza? — Nu corespund greutateii precise. Sînt sau prea mari, sau prea mici. Firesc, nu pot merge mai de-

LA ÎNTEPRINDEREA DE PANIFICAȚIE

parte așa. Pîinea trebuie să fie uniformă.

E firesc ca pîinea să fie uniformă dar nu e deloc firesc felul cum funcționează mașina. Nefiind bine reglată, din trei—patru bucăți de aluat, sau chiar mai multe, dacă se nimereste (termenul nu e cu nimic exagerat) una cu o greutate corespunzătoare. Nu e mecanizare ci mai mult o joacă „de-a cîntăritul” și implicit o serioasă pierdere de timp, sau altfel zis „mai mare dăraua...”

„Notele false” abundă apoi în continuare. Alături de mașinile de premedelat, de modelat și de rulat franzele, mașini pe care praful as-

ternut e cea mai bună dovadă că nu au fost de mult utilizate, (unele din ele chiar de loc) operațiile respective se execută manual după cea mai veche și mai obișnuită tradiție.

— De ce nu utilizați mașinile, nu sînt bune?

— Sînt bune dar folosirea lor impune anumite condiții. Cer o cocă mai consistentă, mai mult grijă pentru că altfel nu dau rezultate.

— Și nu se pot asigura astfel de condiții?

— Se pot. De altfel am primit sarcina să luăm măsuri pentru a le pune în funcțiune.

„Si mai departe pîinea scoasă din cuptor e transportată în magazie tot manual. 14 tone de produse sînt zilnic transportate manual, cu puterea brațelor, în „ciudă” benzii transportoare montată în acest scop. Mașini de premedelat, de modelat, de rulat franzele, bandă de transport, toate noi noue, în care au fost investite sume însemnate, stau ca într-un muzeu stau parca pentru a dovedi că există posibilități de a se lucra și altfel.

Discutînd cu tovarășul Dumitru Luca, inginerul șef al întreprinderii, pe marginea acestor probleme ni s-a relatat faptul că mașinile sînt... utilizate.

— Mașina de rulat franzele, cea de modelat pîinea semialbă de 2 kg sînt utilizate atunci cînd se lucrează la sortimentele respective. Mai puțin e utilizată mașina de premedelat deoarece nu vrem să o forțăm(?). Are o bandă cam ruptă și s-ar putea opri cu totul, deoarece nu avem alta pentru schimb.

Afirmă infirmată de realitate. În ziua vizitei în secție se lucrea din plin, dar manual, la operațiile amintite. Chiar dacă utilajele respective au fost folosite, aceasta s-a făcut sporadic, cînd și cînd, nici pe departe pe măsura capacității

D. AUREL

(Continuare în pag. 11)

Tovarășul Luigi Longo a părăsit Bucureștiul, îndreptîndu-se spre patrie

Joi dimineața a părăsit Bucureștiul, îndreptîndu-se spre patrie, tovarășul Luigi Longo, secretar general al Partidului Comunist Italian, care la invitația tovarășului Nicolae Ceaușescu, secretar general al Comitetului Central al Partidului Comunist Român, a făcut o vizită de prietenie în țara noastră. La plecare, pe aeroportul Băne-

sa, oaspetele a fost condus de tovarășii Nicolae Ceaușescu, Emil Bodnaraș, Paul Niculescu-Mizil, Manea Mănescu, de șefi de secție la CC al PCR.

În aceeași zi, tovarășul Luigi Longo a sosit la Roma.

(Agerpres)

ACTUALITATEA

Plantează arbori ornamental

O dată cu sosirea primăverii, a început în zona de centru și pe anumite străzi de circulație intensă plantarea arborilor ornamental. Pînă în momentul de față au fost plantați peste 4000 de asemenea arbuști. De remarcat că pe B-dul Republicii au fost înlocuiți pomii uscați sau crescuți strîmb. În zona subcetate au fost plantați cei mai mulți arbuști ornamental, lucrare la care și-au adus contribuția și tinerii din întreprinderile orașului.

Schimb de experiență în problema irigațiilor

Ieri a avut loc la cooperativa agricolă de producție din Dorobanți un schimb de experiență în problema irigațiilor din pinza de apă freatică. Au participat șefii de secție, ingineri agronomi și responsabili cu irigațiile din cooperativele agricole ale raionului care vor extinde anul acesta metoda respectivă în vederea sporirii producției la diferite culturi.

O nouă recoltă de roșii

După recoltatul castraveților și ardeilor, la Combinatul de sere din orașul nostru a început alături și recoltatul primelor cantități de roșii cultivate pe 28 hectare. Harniciele muncitoare de la brigăzile Combinatului au adunat peste 1.000 kg roșii.

Instalație pentru degresarea și spălarea pieselor de tractor

Cu cîteva zile în urmă specialiștii din cadrul serviciului tehnic al Uzinei de reparații au terminat proiectul unei instalații pe cit de necesare pe atît de practice în parcul de utilaje la stațiunile de mașini și tractoare, îndeosebi pentru campaniile de reparații.

Este vorba de o baie cu jeturi rotitoare care curgă într-un timp foarte scurt piesele demontate de la tractoarele intrate în reparație.

Noul produs va intra în cel mai scurt timp în producție de serie mică.

Tot în luna martie un colectiv din cadrul serviciului tehnic al uzinei a mai predat proiectul unui utilaj nou, dispozitiv pentru încălzit pistoane. Și acesta este conceput pentru a ridica gradul de mecanizare și pentru a reduce efortul manual din activitatea stațiunilor de mașini și tractoare.



Croitoresele Maria Olariu și Maria Mihulin se numără printre fruntașele întreprinderii socialiste de secția umbrela a întreprinderii „Electrometal”. Tată-le în clișeu nostru la masa de lucru.

Munca politică de masă și cultural-educativă în sprijinul producției

Marile transformări care au avut loc în viața economică și socială a țării noastre au determinat profund schimbări în conștiința oamenilor muncii, în profilul lor moral și spiritual, au deschis orizonturi largi înforării științei, culturii și artei, au descătușat energia creatoare a poporului.

Participînd în înfăptuirea cu succes a revoluției culturale, inițiată și condusă de partid, sindicatele au orientat munca lor cultural-educativă spre mobilizarea oamenilor muncii la înfăptuirea marelui plan de dezvoltare a

construcției socialiste, spre educarea lor în spiritul atitudinii noi față de muncă și avuțul obștesc, al dragostei și devotamentului față de patrie, pentru dezvoltarea conștiinței socialiste a celor ce muncesc.

PE MARGINEA PLENAREI CONSILIULUI RAIONAL AL SINDICATELOR

Acționînd pentru traducerea în viață a sarcinilor complexe și de mare însemnătate stabilite de Congresul Uniunii Generale a Sindicatelor din România, și comiteele sindicalelor din raionul nostru — sub îndrumarea permanentă a organizațiilor de partid — au desfășurat o activitate cultural-educativă mai intensă, contribuind în măsură mai mare la educarea oamenilor muncii.

În ultima plenară a consiliului raional Arad care și-a propus să dezbate preocuparea consiliului și a comitetelor sindicalelor în orientarea activității cultural-educative de masă în sprijinul realizării sarcinilor de plan, a angajamentelor luate în întrecerea so-

PLECAREA UNEI DELEGAȚII A C.C. AL P.C.R. ÎN AUSTRIA

Joi dimineața, o delegație a Comitetului Central al Partidului Comunist Român, condusă de tovarășul Alexandru Drăghici, membru al Biroului Politic, secretar al Comitetului Executiv, al Prezidiului Permanent, secretar al CC al PCR, a plecat în Austria pentru o vizită de prietenie la invitația CC al PC din Austria.

Din delegație mai fac parte tovarășii Mihai Dalea, secretar al CC al PCR, Gheorghe Pană, prim-secretar al Comitetului regional Brașov al PCR, și Andrei Ștefan, prim-adjunct de șef de secție la CC al PCR.

La plecare, delegația a fost saluțată de tovarășii Emil Bodnaraș, membru al Comitetului Executiv, al Prezidiului Permanent al CC al PCR, Manea Mănescu, membru supleant al Comitetului Executiv, secretar al CC al PCR, Ghizela Vass, Andrei Păcuraru, Gheorghe Roșu, Vasile Vlad, șefi de secție la CC al PCR, de activități de partid.

(Agerpres)

VIENA 6 (Agerpres). — Joi a sosit la Viena delegația Comitetului Central al Partidului Comunist Român, condusă de

tovarășul Alexandru Drăghici. Pe aeroportul Schwechat, ea a fost întâmpinată de Friedl Furnberg, membru al Biroului Politic, secretar al CC al PC din Austria. Robert Dubovsky, membru al Biroului Politic, Franz Freihald, Heinrich Fritze, Rudolf Richter și Josef Tschöfering, membri ai Comitetului Central al partidului. Au fost, de asemenea, prezenți ambasadorul țării noastre, Gheorghe Pele, și membri ai Ambasadei.

Joi după-amiază, la sediul Comitetului Central, au început convorbirile între delegațiile celor două partide. Delegația PC din Austria este alcătuită din Franz Muhri, președintele partidului, Friedl Furnberg, Alfred Ruschitzka, Robert Dubovsky, membri ai Biroului Politic și Heinrich Fritze, membru al CC. Convorbirile s-au desfășurat într-o atmosferă prietenească.

Seara, Biroul Politic al CC al PC din Austria a oferit o masă în cinstea delegației PCR. Din partea PC din Austria au participat Johann Koplenig, președintele de onoare, și alți conducători ai partidului.

Centrul minier de pe Valea Moldovei

Acum mai bine de jumătate de veac, pe Valea Moldovei, aproape de Izvoare, se încheia una dintre puținele mine cupriferă din nord-estul țării. Lăsată în paragină, galeriile și puturile minei s-au surpat și infundat.

Valea Moldovei s-a trezit din nou la viață cu 10 ani în urmă. Geologii au descoperit aici noi rezerve de minereuri cupriferi și piritoase, au determinat caracteristicile zăcămintului și posibilitățile de exploatare. Dealul Negru și tot terenul de la poalele lui s-au transformat în șantier. În subteran se fac lucrări pregătitoare pentru deschiderea noii mine, iar la suprafață se ridică clădirile ce vor adăposti stația de compresoare și flo-tare, complexul social.

Dealul se aseamănă acum cu un lagăr. El este străbătut de o rețea de galerii subterane care însumează circa 10 kilometri. Pe mai bine de trei kilometri, galeriile au fost reprofilate și betonate. Vechiul puț de 108 metri, săpat de geologi, a fost reprofilat și armat. O nouă mașină de extracție în curs de instalare, va asigura transportul minereurilor și al oamenilor.

Mergem spre mină, pe drumul pe care îl vor parcurge vagonetii încălcați cu minereu spre stația de flo-tare. Este un drum nou, construit împrejur dealului, la care s-au folosit cele aproape 200.000 tone de steril provenit de la săparea galeriilor, sulitorilor și puturilor. Pe galeria principală, spre puțul de extracție, înțelim brigăzile minerilor Dumitru Stoleru, Constantin Sălăgean, Constantin Honciuc, care lucrează la reprofilare și betonare. Încă 300—400 metri și galeriile vor fi gata pentru exploatare. În interior se amenajează galeriile pentru transportul mecanic, se pregătesc sulitori și panouri pentru exploatare, se instalează linia ferată subterană.

— Lucrările de pregătire a mi-

nei — preciza inginerul Frederic Mera, directorul întreprinderii miniere Fundul Moldovei — se desfășoară conform graficului. Pînă la 15 martie s-a realizat, la pregătirile în subteran, 23 la sută din planul anual.

Ne continuăm călătoria prin viitorul centru minier. Înțelim tehnicienii cu experiență care montează compresoarele la stația de unde vor fi trimiși în fiecare oră, în subteran, cite 90 metri cubi aer comprimat. La stația de flo-tare s-au turnat cadrele de rezistență și se execută fundațiile pentru mașini. Experiența uzinei de preparare de la Tarnița a permis proiectantului să aducă flo-tației de la Fundul Moldovei modificări menite să îmbunătățească procesul tehnologic: descărcarea vagonetilor cu minereu la stația de recepție se va face mecanizat și automatizat, iar la anterdobire, două concasoare vor permite mărunțirea uniformă a minereurilor.

Pe malul Moldovei se lucrează la stația de alimentare cu apă potabilă și industrială, la amenajarea izalului de decantare, care se întinde pe 50.000 metri pătrați. Sistemul de flo-tare prin dig filtrant, construit din nisip, pietriș și piatră, și cu sonde inverse, după care se construiește izalul, va asigura o mai bună purificare a apei în vederea protejării faunei râului Moldova. Totodată, datorită introducerii unui sistem de recirculare a apei, o parte din apa decantată va merge prin conducte, la flo-tație, unde va intra din nou în circuitul tehnologic de flo-tare a minereurilor. Incepe să se contureze și clădirea complexului social, care va adăposti laboratoare, vestiare, birouri tehnico-administrative etc.

Noul centru minier de la Fundul Moldovei va pune în valoare anual 85.000 tone minereuri cupriferi și piritoase.

ELENA TUICU

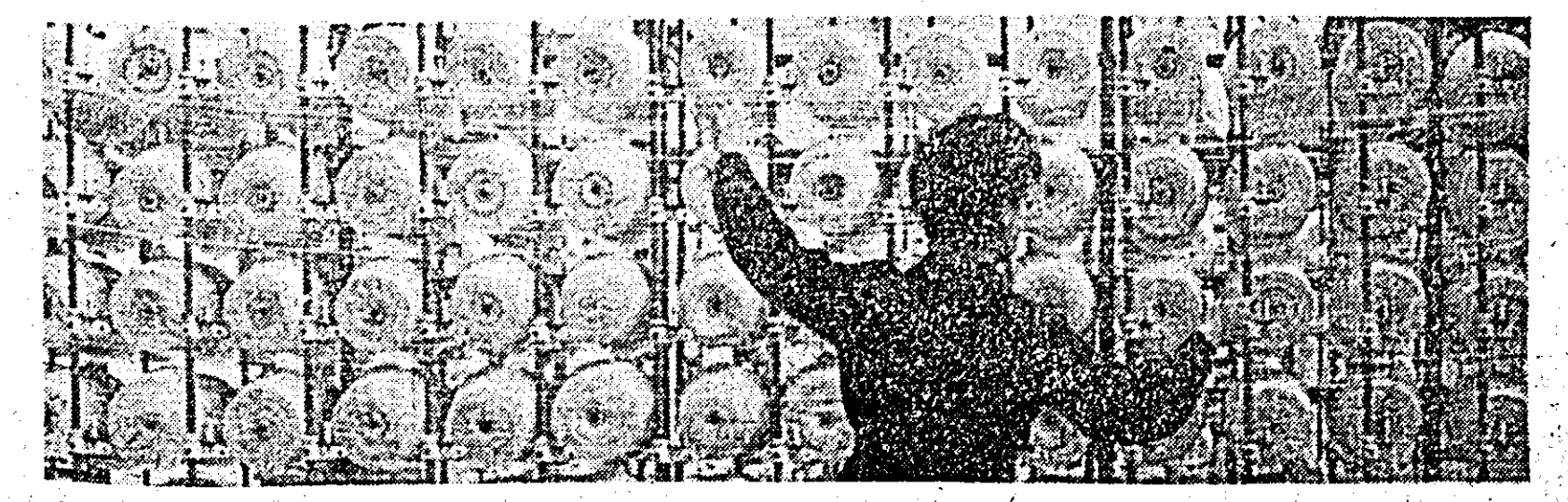
137.000 tone în plus

La capătul unui anume remorcarea a 568 de trenuri cu sute de locomotive a putut fi realizată în plus un tonaj de 137.789 de tone, echivalent al mai mult de o sută de trenuri de marfă pe ruta Arad—Simeria.

Este demn de remarcat faptul că în această lună numărul trenurilor cu supra-tonaj este în creștere. Aceasta ca o urmare firescă a volumului sporit de marfuri care trebuie transportate în această perioadă.

D. AUREL

(Continuare în pag. 11)



Aspect din atelierul de urzît al uzinelor textile „30 Decembrie”. O tină ră muncitoare își „dirijează” orchestra de fire.

nizat acțiuni mai multe și cu un conținut mai bogat, menite să popularizeze politica partidului nostru și lupta oamenilor muncii pentru înfăptuirea acesteia, precum și succesele obținute în realizarea și depășirea sarcinilor de plan și a angajamentelor luate în întrecerea socialistă pe anul 1966—1967.

Sindicatul au folosit pe scară largă propaganda prin conferințe — politice, economice, tehnico-științifice și de cultură generală — expuneri pe diferite teme, la care au participat un însemnat număr de membri de sindicat. Au fost organizate, de asemenea, simpozionale, călătorii pe hartă și alte activități.

O direcție principală a muncii sindicale a constituit-o sprijinirea conducătorilor tehnico-administrativi în introducerea în procesul de producție a științei și tehnicii înaintate, în perfecționarea continuă a organizării producției și a muncii. Au fost astfel organizate de către multe comitee ale sindicatelor, prin comisiile economice și specialiștii din unități, studii care s-au soldat cu modernizări, inovații, mecanizări, generalizări a unor experiențe înaintate și organizarea mai judicioasă a procesului tehnologic. Asemenea măsuri au avut eficacitate însemnată la GAS Nădlac, GAS Pecica, GAS Șag, SMT Felina, SMT Orșoara și altele.

Atenția comitetelor sindicalelor a fost îndreptată și către sprijinirea conducătorilor tehnico-administrativi în organizarea unor cursuri de calificare, de ridicarea calificării și aprofundarea cunoștințelor tehnice și profesionale cu mecanizatorii, muncitorii din sectorul zootehnic și cu cei din întreprinderile raionului.

Plenara a reușit să pună în e-

GH. NICOLAIȚA

(Continuare în pag. 11)

Munca politică de masă și cultural-educativă în sprijinul producției

(Urmare din pag. 1)

vidență succesele înregistrate și în alte domenii munca de popularizare a rezultatelor și fructurilor, în domeniul activității cu cartea și cultural-artistic etc. O mare parte a dezbaterilor s-au referit însă la neajunsurile care se mai manifestă în munca unor comitete ale sindicatelor și a Consiliului raional și pentru a căror înfățișare se impun măsuri nefirmate. S-a arătat, bunăoară, că unele comitete ale sindicatelor ca cele de la S.M.T Zimand, Semeac, Horia, SMT Felnac au organizat prezențarea a prea puține conferințe sau nu au folosit deloc această formă a muncii culturale. Altele, cum sînt cele de la GAS Utvinți, Sîmpetru German, Semeac, Vinga, Sîria nu sînt preocupate îndebujuns de a iniția acțiuni menite să ducă la realizarea și depășirea indicatorilor de plan în condiții mai bune. De asemenea, ca toate rezultatele obținute pînă acum în direcția cunoașterii operative de către muncitorii a sarcinilor de plan, a angajamentelor luate în întrecerea socialistă, a realizărilor obținute în întrecere, și în acest domeniu mai sînt încă multe de făcut. Agitația vizuală, gazetele de perete, foile volante, munca artistică și alte mijloace care pot fi folosite cu succes în această direcție nu sînt pe deplin utilizate cu operativitate și la întreaga lor capacitate.

În munca unor comitete ale sindicatelor se resimt serioase lipșuri privind desfășurarea muncii cu cartea și cultural-artistic. Astfel, din cele 38 de sindicate din GAS, SMT, întreprinderii și instituții, doar la I.P.R.F.I.L. Pincota există o activitate artistică satisfăcătoare.

Din dezbaterile ce au avut loc s-a desprins cu mai mare claritate necesitatea îmbunătățirii și orientării pe mai departe și în mai mare măsură a întregii muncii politice de masă și cultural-educative în sprijinul realizării sarcinilor de plan și a angajamentelor luate în întrecerea socialistă.

Luînd cuvîntul în încheierea lucrărilor plenarei, tovarășul Iuliu Zoller, secretar al Comitetului raional Arad al PCR, a dat o serie de îndrumări cu privire la activitatea de viitor a Consiliului raional și a comitetelor sindicatelor. Vorbitorul a accentuat faptul că pentru unitățile agricole sarcina de căpetenie a anului 1967 este aceea ca toate produsele, toate culturile să fie rentabile. În vederea îndeplinirii acestei sarcini este necesar ca întreaga muncă politică de masă să fie axată pe îndeplinirea ritmică a sarcinilor de plan la toți indicatorii, în centrul atenției urmînd să fie puse probleme majore cum sînt calitatea, eficiența economică, rentabilitatea. Pentru munca politică și culturală o sarcină de mare importanță o constituie mobilizarea tuturor membrilor de sindicat la îndeplinirea angajamentelor luate cu ocazia dezbaterii cifrelor de plan, stimularea mîinii acestora pentru îndeplinirea lor lună de lună. Pentru aceasta este necesar ca munca cultural-educativă să nu mai

fie dusă la general; ea trebuie să-și propună obiective concrete, legate nemijlocit de problemele producției care se ridică în fiecare unitate, la fiecare loc de muncă.

Așa cum a rezultat din analiza făcută în plenară, în fața Consiliului raional și a comitetelor sindicatelor stau sarcini însemnate pe linia continuării îmbunătățirii muncii politice și cultural-educative. Este necesar să se aibă în vedere ca toate activitățile ce se vor desfășura în GAS să vină în sprijinul aplicării în viață a sarcinilor stabilite de Plenara CC al PCR din 27-28 martie 1967, a hotărîrii privind îmbunătășirea conducerii, planificării, finanțării și organizării gospodăriilor agricole de stat. Munca politică și cultural-educativă trebuie să îmbrace forme concrete care să contribuie din plin la aplicarea măsurilor hotărîtoare pentru transformarea unităților agricole de stat în centre puternice ale producției moderne, de mare randament și eficiență economică. Viața artistică, destul de slabă pînă acum, mai ales în GAS și SMT, să pună accent, acolo unde sînt condiții, în primul rînd pe prezentarea brigăzii artistice de agitație la nivelul fermei. Atît brigăzile de agitație cit și celelalte forme ale muncii artistice și culturale de masă să ogîndească în conținutul lor activitatea oamenilor, succesele lor, care să fie popularizate cu operativitate, să fie satirizate lipsurile ce împiedică sporirea acestor rezultate.

Comitetele sindicatelor din toate unitățile, analizînd situația de la fiecare loc de muncă, posibilitățile de care dispun, cerînd sprijinul organizațiilor, de partid și solicitînd ajutorul celorlalte organizații de masă, au datoria de a trece neîntîrziat la folosirea din plin a muncii politice de masă și cultural-educative pentru sporirea rezultatelor economice, pentru îndeplinirea exemplară a sarcinilor de plan.

ORAȘUL NOSTRU SĂ FIE CURAT ȘI FRUMOS ÎN TOT TIMPUL ANULUI

Peluzele și rondurile cu flori trebuie protejate

În acțiunea de infrumusețare a orașului sînt antrenate mii de locuitori. Atît pe străzile din centru cit și în cartiere cetățenii, mobilizați de deputați, de comitetele de cetățeni sau de comitetele de femei, amenajează peluze cu iarba, ronduri cu flori, curățînd porțiunea dintre stradă și clădiri în așa fel ca orașul să fie curat și frumos.

La redacție ne-au sosit cîteva scrisori prin care cetățenii ne semnalează, pe lîngă preocuparea lor privind gospodărirea orașului, și aspectul întîrzierii, protejării acestor spații.

„Zilele trecute, ne scrie tovarășul Ioan Danciu de pe căia Armatei Roșii nr. 229, la capătul cartierului Mică-laca, mai precis în fața școlii generale din Mică-laca veche, un grup de elevi cu hîțele și greble amenajau ronduri și peluze între trotuar și șanțul de lîngă stradă. Trezînd în data de 29 martie pe lîngă școală, am văzut pe rondurile amenajate, o căruță și un cal... Munca micilor gospodari era batjocorită.

De ce ați depus utilajele la muzeu?

(Urmare din pag. 1-a)

și productivității lor. Aceasta deși au trecut deja mai bine de trei luni de cînd secția a fost pusă în funcție. Mai mult chiar, se vede că timpul scurs nu a fost încă suficient pentru a se putea face o simțită deschidere într-un perete, astfel ca banda să poată fi utilizată la transportul pîinii de la cuptoare. Se zice că zidarii au fost ocupați cu alte lucrări și nu au avut timp. Un pretext foarte străveziu care lasă să se întrevadă destul de limpede neglijența. Lipsa de răspundere pentru utilizarea eficientă a acestor mijloace de producție, recunoscut de alfel ca foarte utile.

Subliniînd cu tărie necesitatea ridicării eficienței economice a întregii activități a întreprinderii plenara CC al PCR din decembrie 1966 a indicat clar căile de realizare a acestei sarcini de cea mai mare însemnătate. Printre acestea se numără și utilizarea cu maximum de eficiență a capacităților de producție, a utilajelor și instalațiilor. Situația existentă la întreprinderea de panificație e însă departe de a fi satisfăcătoare în această privință. E adevărat că nimic nu vine de la sine. Introducerea noului, valorificarea deplină a posibilităților pe care le oferă cere preocupare, simț de răspundere, perseverență. E timpul ca astfel de cerințe să se facă simțite cu mai multă tărie și în această întreprindere.



MUZEUL REGIONAL ARAD poate fi vizitat zilnic între orele 10-13 și 17-20 în clădirea Palatului cultural. Luni este închis.

În cadrul muzeului sînt deschise: Muzeul revoluției de la 1818. Expoziția permanentă de istorie veche, Galeria de artă. Expoziția permanentă etnografică „Arta populară românească din părțile arădene”.

În curînd presel din țara noastră l se va adăuga o publicație nouă:

MAGAZIN ISTORIC

revistă de cultură istorică
Revista va apare lunar

Destinată unui public larg, revista Magazin istoric va aborda o tematică variată din istoria națională și universală. În paginile ei, cititorii vor găsi studii, articole și documente despre istoria patriei, din cele mai vechi timpuri și pînă în zilele noastre, despre activitatea mișcării democratice și revoluționare, despre locul poporului român în istoria universală, despre contribuția sa la tezaurul culturii omenirii.

Magazin istoric va cuprinde articole despre caracteristicile diverselor culturi și civilizații, evoluția relațiilor internaționale, va publica memoriile unor personalități române și străine. Ea va

informa totodată cititorii asupra celor mai noi rezultate ale cercetărilor din domeniul istoriei, arheologiei, istoriei culturii, științei și artei, va prezenta puncte de vedere privitoare la curente de idei și tendințe în istoriografia contemporană.

Coloanele revistei vor fi puse la dispoziția istoricilor, scriitorilor, publiciștilor, cadrelor didactice din învățămîntul de toate gradele, cercetătorilor din institute, de la arhive și muzee, etnografulor, tuturor celor care se preocupă de probleme ale istoriei politice, sociale, diplomatice, istoriei economice, științei, tehnicii, literaturii și artei.

La început de drum, revista Magazin istoric se adresează cititorilor din întreaga țară, solicitîndu-le păreri și sugestii asupra profilului și conținutului tematic. Redacția revistei își exprimă dorința de a întreprinde o legătură permanentă cu cititorii săi, așteptînd de pe acum corespondențe pe adresa: strada Academiei nr. 39-41, raionul 30 Decembrie, București.

ELEVII ÎN PRACTICĂ

Elevii de la școala profesională M.L.U., care fac practică la uzinele textile „30 Decembrie” au asigurate condiții optime în care să-și întreprindă cunoștințele teoretice cu cele practice. Bunăoară, cei 27 de elevi din clasa I-a care fac practică în laborator au putut ur-

mări cu ajutorul instructorului Iosefina Ruppert și a muncitorilor din secție cum se desfășoară procesul de muncă pe diferite fațe, ca descleriere, fierbere, spălare și albire. Cu multă atenție au urmărit elevii factorii care influențează albirea, analiza concentrației diferite-

O oră de ridicare la putere a meseriei

(Urmare din pag. 1)

În ora precedentă, a luat sfîrșit.

O punte abia simțită face acum trecerea spre lecția nouă. Profesorul pornește de la noțiunile teoretice deja cunoscute de micul său colectiv, pentru a le îmbogăți treptat cu altele noi, din același cadru al metalurgiei fierului și oțelurilor. A-cum cincisprezece creioane a-largă pe colile albe, străduîndu-se să nu piardă nici un cuvînt. Profesorul subliniază unele reguli și le explică, rezumă pe tablă scheme și formule.

Au trecut patru luni de cînd oamenzii acestia se învîltesc săptămînal și, ajutați de către cei mai buni ingineri din întreprindere, primesc cunoștințe noi în domeniul matematicii, a desenului tehnic, fizicii mecanice, tehnologiei materialelor, protecției muncii etc. Mai cîteva săptămîni de curs, apoi vor susține un examen, după care vor intra în posesia diplomelor de regiști specialiști.

În aceeași zi, într-o altă sală, s-au înfîlțit la cursul de calificare toți turnătorii începători din fabrică. La ora actuală în întreprindere funcționează par-ral el cîteva cursuri de calificare și specializare, pentru meserie ca: presatori, lăcătuș-scuderi, găuritori și regiști, fiind în pregătire și specializarea controlorilor tehnici de calitate. Toate aceste cursuri sînt axate pe o tematică bogată și actuală, fiecare oră în parte urmîrînd să completeze potențialul de cunoștințe al cursanților. Adevărate ore de ridicare la putere a meseriei.

Intre 7-8 iunie

Țara noastră va găzdui a doua

Expoziție-tîrg de apicultură

Intre 7-8 iunie, țara noastră va găzdui o importantă manifesta-re internațională: cea de a doua Expoziție-tîrg de apicultură. Într-o convorbire avută cu redactorul Agenției „Agerpres” — Emil Marinescu, prof. V. Harna, președintele Federației Internaționale de Apicultori și prepararea de produse derivate. A doua va fi reprezentată prin utilaje și instalații moderne apicole, care contribuie la creșterea eficienței economice a acestei ramuri.

Expoziția va fi precedată de lucrările primului seminar internațional organizat de Apimondia între 15 mai — 7 iunie, în cadrul căruia specialiștii din țara noastră și de peste hotare vor ține conferințe privind tehnologia și utilizarea folosit în apicultură. Va avea loc, de asemenea, între 5-7 iunie un simpozion comercial și științific pentru tranzacții comerciale și dezvoltării apiculturii.

Tematica Expoziției-tîrg este axată pe două din principalele probleme ale apiculturii moderne. Prima se referă la tehnologia mierei, a cereii și a celorlalte produse în mari exploatari și în instalații industriale pentru condiționarea acestora și prepararea de produse derivate. A doua va fi reprezentată prin utilaje și instalații moderne apicole, care contribuie la creșterea eficienței economice a acestei ramuri.

Expoziția va fi precedată de lucrările primului seminar internațional organizat de Apimondia între 15 mai — 7 iunie, în cadrul căruia specialiștii din țara noastră și de peste hotare vor ține conferințe privind tehnologia și utilizarea folosit în apicultură. Va avea loc, de asemenea, între 5-7 iunie un simpozion comercial și științific pentru tranzacții comerciale și dezvoltării apiculturii.

Teatre

TEATRUL DE STAT
Simbătă, 8 aprilie, orele 19.30: „Avarul”.
Duminică, 9 aprilie, orele 15.30: „Pentru alții proastă, pentru ea deșteaptă”, iar la orele 19.30: „Rachieria”.

concerte

Simbătă, 8 aprilie, orele 20, în sala Palatului cultural va avea loc concertul simfonic al Filarmonicii de stat Arad.
Dirijor: Nicolae Boboc, Artist emerit.
Solist pian: Corneliu Gheorghiu
În program: J. Brahms: Uvertura academică; D. Lipatti: Concertino în stil clasic pentru pian și orchestră; R. Schumann: Simfonia I.
Duminică, 9 aprilie, orele 11, concert pentru tineret.
Pentru abonați este valabil biletul nr. 2.
Biletele se găsesc la Agenție, iar în seara concertului la casa Palatului cultural.

cinematografe

MUREȘUL: „Fantomă din Mor-risville”. În completare: „Con-struind”. Orele: 10, 14, 16, 18, 20.

Evidențiați prin rotație

În unitățile cooperativei „Vremuri Noi” obiectivele principale urmărite în întrecerea socialistă sînt îndeplinirea planului, calitatea produselor și a prestațiilor. Colectivele din unitățile cooperative au obținut rezultate frumoase orientîndu-se spre aceste obiective. Din păcate însă evidențierea celor mai buni nu se face pe baza realizărilor obținute, ci după un sistem cu totul original. Astfel unele comitete de secții, printre care cele din unitatea perii I și II, responsabil Gheza Dingfelder, croitorie I, responsabil Gheorghe Tătar, tîm-plărie I, responsabil Alois Csiraki și alții pentru a fi considerați drept „oameni buni” propun

NOTĂ

cooperatori prin rotație să fie evidențiați în întrecerea socialistă. Astfel, fiecare cooperator, indiferent dacă realizează planul sau nu, dacă merită sau nu, poate să-și calculeze cu precizie matematică cînd îi vine din nou rîndul la titlul de evidențiat. Unele unități au mers chiar pînă acolo încît să propună ca evidențiați, un număr de oameni cu toate că nici unitatea și nici cooperatorii respectivi nu-și realizează sarcinile de plan. Astfel se nesocotesc în mod cu totul inadmisibil instrucțiunile cu privire la organizarea, desfășurarea și urmărirea întrecerii socialiste. Și mai grav este faptul că consiliul cooperativei a tolerat luni de-a rîndul această lipsă de răspundere din partea unor consilii de secții, fără a lua măsurile cuvenite spre înlăturarea formalismului în urmărirea întrecerii socialiste.

G. MAGDA

radio

Vineri, 7 aprilie
PROGRAMUL I
10.00 Buletin de știri. 10.15 Cîntece și jocuri populare. 10.30 Do-Re-Mi pentru copii. 11.10 Mici piese instrumentale. 11.20 Săptămîna culturii ungare. 11.45 Muzică populară. 12.00 Buletin de știri. 12.10 Concert de estradă. 13.00 Varietăți muzicale. 13.20 Întîlnire cu melodia populară și interpretul preferat. 14.00 Buletin de știri. 14.05 Muzică ușoară. 15.00 Muzică populară. 15.20 Căleidoscop muzical. 16.00 Radiojurnal. 16.15 Din istoria operetei românești. 16.30 Muzică instrumentală. 16.50 Studioul tîmblău interpret. 17.10 În slujba patriei. 18.00 Buletin de știri. 18.30 Muzică ușoară. 18.40 Radiosimpozion. 19.00 O melodie pe adresa dumneavoastră. 19.35 Concert de melodii românești. 20.00 Radio-gazeta de seară. 21.05 Atenție părinți! 22.00 Radiojurnal, sport. 23.00 Mi-e drag de tine — muzică ușoară. 23.52 Buletin de știri.

PROGRAMUL II

9.00 Buletin de știri. 9.40 Interpretii și succesele lor. 10.05 Teatrul radiofonic: „Doctor la filozofie”. 11.40 Muzică ușoară. 12.10 Ritmurile cincinului. 12.45 De la fluier la marile ansambluri. 13.00 Buletin de știri. 13.05 Săptămîna culturii ungare. 13.30 Cîntece ușor de reținut. 14.00 Concert de prim. 15.00 Radiojurnal, sport. 15.10 Selecțiuni din „Estradă duminicală”. 15.30 Ineluc-vințecus. 16.00 Recital de operă Ion-Dacian. 16.15 Sfatul medicului. 16.30 Caruselul melodiilor. 17.00 Radiojurnal, sport. 17.10 Recital de vioară. 17.30 Cîntăreți ai plaiurilor noastre. 17.40 Capodopere culturale. 18.00 Suta pentru coarde de fibelius. 18.35 Prelucrări de solisti. 19.00 Buletin de știri. 19.20 Melodii populare. 19.40 Cîntecele munților. 19.50 Seară de operă! „Sînge vienez”. 20.50 Carnet plastic. 22.20 Moment poetic. 23.00 Radiojurnal, sport.

Simbătă, 8 aprilie

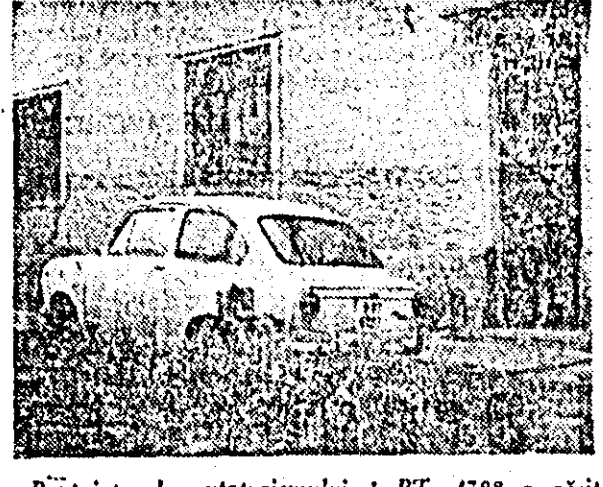
PROGRAMUL I
7.00 Radiojurnal, sport. 7.20 Melodii cu și fără cuvinte. 8.00 Sumarul presei. 8.10 Emisiune de muzică populară. 8.25 Moment poetic. 8.30 La microfon melodia preferată. 9.30 Sfatul medicului. 10.00 Buletin de știri. 10.15 Din folclorul muzical al popoarelor. 10.30 Vreau să știu. 10.55 Interpretii ai muzicii pre-clasice. 11.20 Revista literară radio. 12.00 Buletin de știri. 12.10 Concert de estradă. 13.30 Întîlnire cu melodia populară și interpretul preferat. 14.00 Buletin de știri. 15.20 Căleidoscop muzical. 16.00 Radiojurnal. 16.30 Emisiune muzicală de la Moscova. 17.10 Mituri și legende. 18.00 Buletin de știri. 18.03 În jurul globului. 18.40 Știință, tehnică, fantezie. 19.00 O melodie pe adresa dumneavoastră. 21.05 Unda veselă. 22.00 Radiojurnal. 22.20 Muzică de dans.

PROGRAMUL II

7.00 Vechi melodii populare. 7.30 Radiojurnal. 7.45 Selecțiuni din opera „Colomba”. 7.55 Parada instrumentelor. 8.30 Cîntec și joc pe-tînisul patriei. 9.00 Buletin de știri. 9.40 Refrene de neuitat. 10.05 Biblioteca de literatură română. 10.50 Melodii populare. 11.00 Buletin de știri. 11.07 Muzică ușoară. 11.40 Cîntece și jocuri populare. 12.10 Revista revistelor economice. 13.00 Buletin de știri. 13.08 Muzică ușoară. 13.50 Muzică ușoară. 14.00 Concert de prim. 15.00 Radiojurnal. 15.10 Melodii de H. Mălineanu. 16.00 Recital vocal Iolanda Mărculescu. 17.00 Radiojurnal. 17.10 Recital de pian. 17.40 Scriitorii al secolului XX. 18.45 Drag mi-e cîntecul și jocul. 19.00 Buletin de știri. 19.50 Colegi de liceu. 20.30 Căltorire în istoria civilizației. 20.50 Muzică ușoară. 21.00 Buletin de știri. 21.35 Fonotecă de aur. 21.55 Romane și amintiri. 22.10 Două ritmuri: vals și tango. 22.50 Moment poetic. 23.00 Radiojurnal, sport. 0.05 Vă invităm la dans. 0.52 Buletin de știri. 0.55 Melodie și ritm. 1.57 Buletin de știri.

televiziune

Vineri, 7 aprilie 1967
18.00 Pentru cei mici: ABC — De ce?
18.15 Pentru tineretul școlar: — Albatros — revistă literară pentru pionieri și școlari.
19.00 Televizorul de seară.
19.25 Buletinul circulației rutiere.
19.30 Studioul muzical: — În armonii de madrigal.
20.00 Săptămîna.
20.45 Avangardă.
21.00 Reflector.
21.15 Film artistic: „Castelul pălărierului”.
22.50 Televizorul de noapte.
23.00 Închiderea emisiunii.



Proprietarul autoturismului 1 BT. 4783 a găsit că cel mai bun loc de parcare este strada de flori...

Programul la televiziune între 9 și 15 aprilie

DUMINICĂ, 9 APRILIE
9.00 Ora exactă. Cum va fi vremea, astăzi? 9.02 Gimnastica de dimineață. 9.10 Emisiune pentru copii și tineretul școlar. „Mîncea de foc” — film și Recreația mare. 10.30 Emisiune pentru sate. 12.15 Concert simfonic. După amiază: transmisiuni sportive. 18.15 Magazin III. 19.15 Televizorul de seară. 19.30 Documente de piatră: Glasul pămîntului. 19.55 Cîntăc tenor Ion Piso. 20.30 „Pescarii din nordul sălbatic”. 22.05 În Bucureștii iubite — divertisment muzical-instrumental. 22.25 Invitatul nostru: Cîntărețul Franck Schöbel (RDG). 22.45 Telesport. 23.00 Televizorul de noapte. 23.15 Închiderea emisiunii.

MĂRȚI, 11 APRILIE
17.15 Pentru noi, femelle. 18.00 Pentru cei mici Povestiri pe degete. 18.20 Pentru tineretul școlar: 1001 de fetebărl. 18.58 Ora exactă.

19.00 Televizorul de seară. Agen- da economică. 19.27 Buletinul meteorologic. 19.30 Călătorii geografice: Călătoria căpitanului Cook (VIII). 20.00 În direct. Din nou despre calitate. 20.30 Sah. 20.40 Cabinet medical TV. 21.00 Istoria teatrului universal. 22.30 Recitalul pianistului polonez Ryszard Bakst. 22.50 Televizorul de noapte. 23.00 Închiderea emisiunii.

MIERCURI, 12 APRILIE
18.00 Pentru cei mici: Ala-Bala. 18.25 Pentru tineretul școlar: Un vechi tezaur de cultură — Muzeul Bruckenthal din Sibiu. 18.58 Ora exactă. 19.00 Televizorul de seară. Agen- da economică. 19.27 Buletinul meteorologic. 19.30 Recital poetic. 19.40 Cronica discului. 20.00 Telecronica economică. 20.30 Clubul tineretii. 21.00 „Coplan își asumă riscul” — film. 22.40 Panoramă. 22.55 Televizorul de noapte. 23.05 Închiderea emisiunii.

JOI, 13 APRILIE
18.00 Pentru cei mici: filmul „Regele junglei”. 18.10 Pentru tineretul școlar: Studioul pionierilor. 18.58 Ora exactă. 19.00 Televizorul de seară. Agen- da economică. 19.27 Buletinul meteorologic. 19.30 „Mult e dulce și frumos” — emisiune de limba română contemporană. 19.40 La ordine zilci. 20.00 Momente din istoria filmului: secvențe celebre. 20.15 Teleglob De la Atena la Corfu. 20.40 Studioul mici: „Dactilografi” de Murray Schisgal. 21.30 „X.Y.Z.”. Cum se stabilește autenticitatea unui tablou. 21.50 Dosarul nr. — 22.03 La „Dolba rece” — emisiune literară. 22.45 Televizorul de noapte. 23.00 Închiderea emisiunii.

VINERI, 14 APRILIE
18.00 Pentru cei mici: ABC — De ce? 18.25 Pentru tineretul școlar: Neobișnuită călătorie în lumea cărților. 18.58 Ora exactă. 19.00 Televizorul de seară. Agen- da eco-

19.25 Buletinul circulației rutiere. 19.30 Comori de artă românească. 20.00 Săptămîna. 20.45 Avangardă. 21.00 Reflector. 21.20 Muzică ușoară. pe 16 mm. 21.30 „Mi-am cumpărat un tată” — film. 22.50 Televizorul de noapte. 23.00 Închiderea emisiunii.

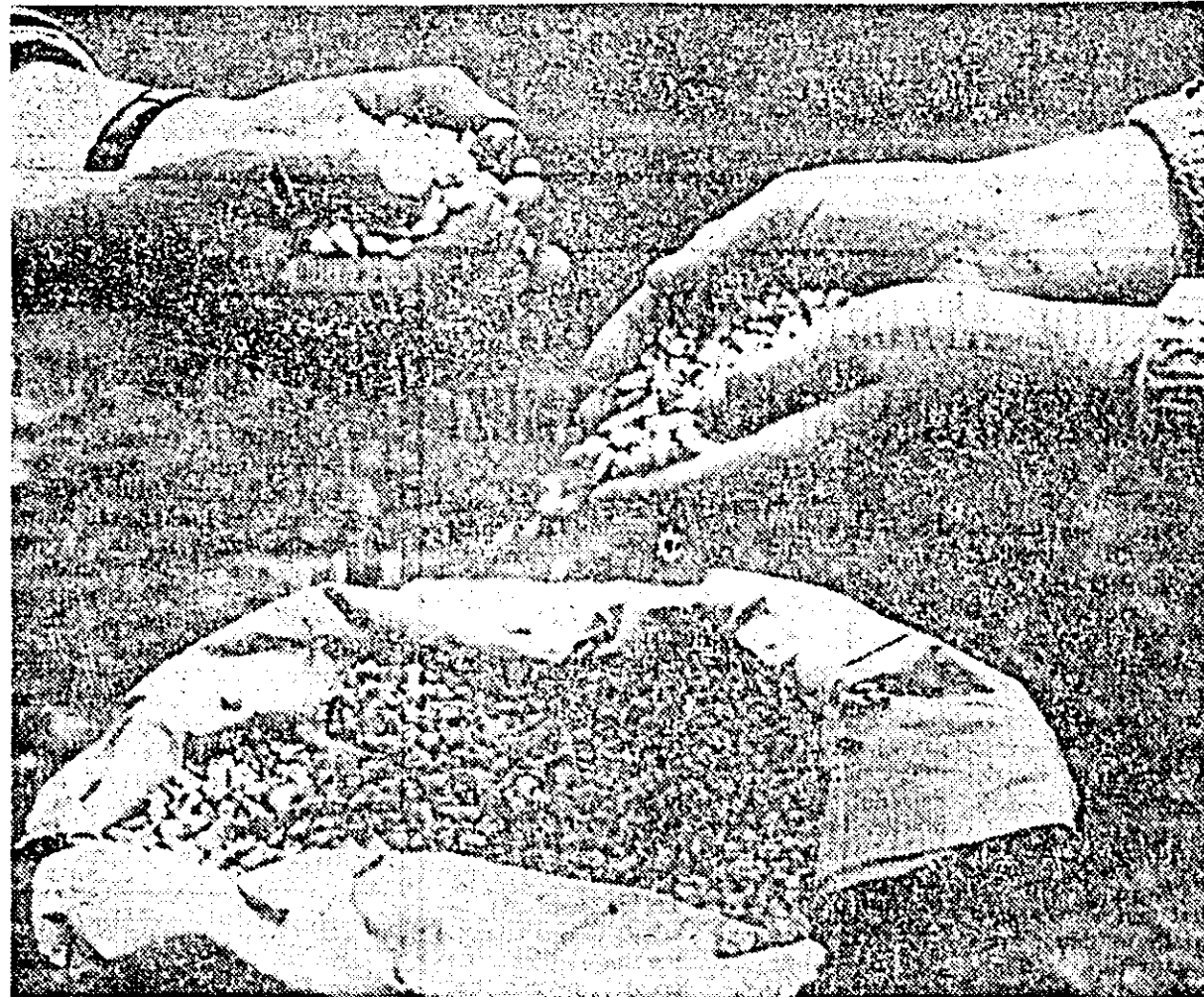
SIMBĂȚA, 15 APRILIE
18.00 Pentru cei mici: Ecranul cu păpuși. „Isprăvile lui Perurima” — prezintă Teatrul de marionete din Arad. 18.25 Pentru tineretul școlar: La șase pași de o excursie. 18.58 Ora exactă. 19.00 Televizorul de seară. Agen- da economică. 19.27 Buletinul meteorologic. 19.30 Anchetă TV. 20.00 Tele-enciclopedia. 21.00 „Sfatul” — film serial. 21.50 Interpreti de seamă și scenele noastre lirice. 22.05 „Scioara” — film. 22.15 Concursul de muzică ușoară al Eurovizionului (Viena — 1967). 23.15 Telesport. 23.50 Televizorul de noapte. 23.40 Închiderea emisiunii.

De la I. C. O. A.

Dirjecțiunea Întreprinderii comunale orașenești Arad anunță abonații consumatori de apă de la rețeaua orașului că în noaptea de 8 spre 9 aprilie 1967, sîmbătă spre duminică între orele 22 și 8 dimineața se va închide complet furnizarea apei în rețea. Cei interesați sînt rugați a se înregistra de rezervă de apă în acest interval.

In raionul nostru cultura porumbului are o pondere însemnată în activitatea de producție a unităților agricole. Ca urmare a aplicării agrotehnicilor, producțiile sînt în creștere. Anul trecut, de pildă, cooperativele agricole au înregistrat cea mai mare producție medie la hectar. Dar posibilitățile existente și mai ales experiența dobîndită de unele unități dovedesc că sînt condiții pentru sporirea în măsură mai mare a recoltelor. Una din căile de creștere a producției, subliniată și de plenara CC al PCR din 21—23 decembrie 1966, este și asigurarea densității corespunzătoare a plantelor la unitatea de suprafață. Această importanță rezervă nu a fost folosită în toate unitățile în mod judicios. De asemenea mai există deficiențe și în ce privește aplicarea celorlalte lucrări agrotehnice importante cum sînt pregătirea terenului, fertilizarea lui, folosirea hibridilor, extinderea irigațiilor etc.

Toate aceste probleme de care depinde asigurarea în acest an a unor producții cît mai mari de porumb au fost dezbătute recent la consfățuirii cu conducerea, specialiștii din cooperativele agricole, SMI și GAS. În pagina de față ne propunem să reflectăm aspecte ale activității desfășurate pînă în prezent și sarcinile ce stau în fața unităților agricole cu privire la cultura porumbului.



Sămînța a primit certificat de bună calitate. Din ea se va naște recolta acestui an care va răsplăti din plin pe cei ce au depus eforturile cuvenite.

Ce spune lotul demonstrativ

La brigada I-a de la cooperativa agricolă „Victoria” din Nădlac, brigadierul Teodor Paladie a avut un lot demonstrativ la porumb pe suprafață de 25 hectare. Cultivat cu hibridul 405, lotul a dat o producție de 8.125 kg boabe la hectar, în condiții neirigate. Aceasta demonstrează că există numeroase rezerve de creștere a producției, îndeosebi prin asigurarea densității plantelor. Pe lotul demonstrativ s-au menținut pînă la recoltare 41.000 plante pe hectar, cu 5—6.000 mai multe ca pe restul suprafeței cultivate de brigadă. De asemenea pe lotul demonstrativ s-a aplicat în cursul vegetației 130 kg azotat de amoniu la hectar.

Rezultatele obținute în condiții agrotehnice superioare vorbesc de sine. Pentru a confirma că hotarul producției nu e îngrădit, cooperarii și-au propus ca anul acesta să obțină de pe lotul demonstrativ o producție de cel puțin 9.000 kg porumb boabe la hectar.

Proiectele de irigații să fie transpuse pe teren

Avînd o perioadă lungă de vegetație care cuprinde întreg sezonul călduros, porumbul e o plantă mare consumatoare de apă. Cu toate că în raion cantitatea anuală de precipitații se înscrie între 500—550 mm, datorită repartiției lor neuniforme în cursul anului, nu poate fi folosită întotdeauna producției. De aceea, extinderea irigațiilor apare ca o problemă vitală, de mare actualitate care trebuie aplicată în cît mai multe cooperative agricole. Unitățile din Horia, Semeac, Nădlac, Turnu și altele au prevăzut irigarea porumbului pe suprafețe cît mai mari. Consiliul agricol raional și Uniunea cooperativei agricole de producție vor acorda asistență tehnică și organizatorică necesară în așa fel încît terenul pentru irigații să fie amenajat la timp. La rîndul lor specialiștii din unități vor căuta să aplice în practică indicațiile primite, asigurînd obținerea unei recolte sporite de porumb.

Să punem

bazele unei recolte bogate de porumb

Recolta nu se naște de la sine

Pînă cînd se ajunge la semănarea lucrărilor pentru asigurarea producției de porumb nu sînt așa de aglomerate. În toamnă, prin executarea arăturilor adînci și fertilizarea terenului, se pune primul pilon la temelia recoltei, iar la primăvară se cere doar să se pregătească un bun pat germinativ prin discuit, grăpărit și cultivat. Există însă și cazuri cînd lucrările din anul precedent, adică cele din toamnă, nu se fac decît în mică măsură ca urmare a slabei organizări a muncii la liberatul terenului sau a nefolosirii optime a capacității de lucru a mijloacelor mecanizate. Dacă s-ar face însă un calcul adevărat diferențiat de recoltă ce rezultă între terenul ogorit din toamnă și cel din primăvară cu siguranță că președintele și specialiștii din cooperativele agricole din raion, care se află în cauză, ar rămîne uimiți. Și iată de ce. Anul trecut semănatul porumbului s-a făcut pe o mare suprafață (cca. 11.000 hectare) în teren arat primăvara. Înmulțind acest număr de hectare cu numai 1.000 kg la tonă și s-au pierdut în total peste 1.100 vagoane de porumb, care valorificat, ar fi adus cooperativei din raion o sumă de loc de subapreciat, anume peste 13 milioane lei. Și pentru acest lucru s-au rîmăne din toamnă suprafețe însemnate la unele cooperative cum sînt cele din Satu Mare, Vinga, Macea, Felnac și altele. Sperăm că pe viitor și conducătorii acestor unități vor trage concluziile necesare.

Car să ne oprim la al doilea lucru important care pune bazele

recoltei. Se știe că pămîntul are nevoie de hrană. Cînd i-ai dat-o te răsplătește, cînd i-ai lăsat flămînd, nu te întorci toamna cu multe căruțe de la culesul porumbului. Pînă acum gunoiul de grajd rămîne cel mai util îngrășămint. Deși se găsește destul, lingă multe grajduri, pămîntul îi ducе adeseori lipsă. Pe atunci, cum e de pildă la cooperativa „Timpurii noi” din Pecica, ați a stat în platformă încît dedesubi s-a prefăcut în pămînt. Suprafețe prea mici s-au fertilizat cu acest valoros îngrășămint și la cooperativele agricole din Mîndruțoc, Pincota, Seceani, Șofronea, Zimand și la altele, unde preocuparea pentru această problemă a lăsat de dorit.

Sînt însă și gospodari pricepuți care fac totul ca pămîntul să-și primească hrana. Așa, de pildă, la Nădlac, deși solul e considerat fertil, totuși cooperativei, mobilitați de organizații de partid, își organizează bine munca la aplicarea îngrășămintelor. Nu e de mirare că la cooperativa „Victoria” din această comună recolta de porumb atinge, an de an aproape 5.000 kg boabe la hectar, iar la unele brigăzi, cum e cea condusă de Teodor Paladie, chiar mai mult. Rezultate bune obțin și cooperativele din Mailat, „Steagul roșu” Pecica, Peregul Mare și Semeac. Ce folos însă că aportul lor și al altora reprezintă doar șapte la sută din suprafața totală fertilizată pe raion pentru porumb, ceea ce înseamnă că abia cea 2.000 hectare au primit îngrășămint și au dat cu 600—1.000 kg mai multă recoltă ca celelalte terenuri nefertilizate. Rezultă deci că peste 25.000 hectare au fost vitregite. Desigur, nu e posibil ca toată această suprafață să fie fertilizată într-un singur an. Dar dacă socotim că se mai puteau fertiliza în anul trecut doar cîte 100 hectare în medie pe o coo-

perativă reiese că în raion suprafața îngrășată ar fi sporit cu peste 5.000 de hectare, ceea ce ar fi contribuit la obținerea, unei cantități de 500—500 vagoane porumb în plus.

Ce fel de hibrid cultivăm

Cînd s-a întocmit planul de producție, s-a stabilit și suprafața ce se va cultiva cu porumb. Aceasta însă nu este de ajuns. În funcție de sol și condițiile locale, specialiștii au dator să precizeze care e hibridul cel mai corespunzător, cel mai adaptat la specificul unității și acest lucru, diferențiat pentru fiecare tarla în parte.

În raionul nostru, producția de porumb a fost concentrată în zone favorabile culturii, mai ales în zona de vest și nord-vest a raionului, pe terenul cooperativei agricole din Nădlac, Semeac, Peregul Mare, Iratoș, Macea, Dobroani și altele unde condițiile de climă și sol sînt cele mai bune și unde se asigură sporuri mari de producție. În aceste unități trebuie să se ia în considerare faptul că alegerea și extinderea în cultură a celor mai valoroși hibridi de porumb, pe baza experienței și rezultatelor obținute în anii anteriori, prezintă o sarcină de răspundere. Comportarea în producție a hibridilor trebuie stu-

diată și analizată cu mult discernămint, luînd în considerare realitățile și evitînd deficiențele anului trecut. Așa, de pildă, hibridul 101, un soi timpuriu, nu a dat în medie pe raion decît o producție de 2.040 kg la hectar. Reflectă această recoltă potențialul complet al hibridului respectiv? Fără îndoială că nu, și situația de la unele cooperative ne-o confirmă cu exemple concrete. La cooperativa „Spicul” din Vinga hibridul 101 a fost tratat la fel ca și hibridii tîrzi, adică i s-a lăsat aceeași densitate, în loc să se asigure 45—50.000 plante pe hectar. Cum e și firesc, la o densitate mică și producția a fost scăzută. Același lucru s-a petrecut și la Mîndruțoc, unde recolta a atins abia 1.900 kg la hectar.

La un alt hibrid timpuriu, 206, producția a înregistrat mari oscilații între o cooperativă și alta. În timp ce la „Ogorul” din Pecica, producția trece de 3.000 kg la hectar, la „23 August” Curtici se realizează cu aproape 1.300 kg mai puțin.

În multe unități s-a cultivat pe o mare suprafață hibridul 208. El a dat în general producții ridicate, cu excepția acelor unități unde nu i s-a acordat atenția cuvenită. Întrucît el dă producții constante, „merge” bine pe toate tipurile de sol, corespunde la densitatea de peste 40.000 fire la hectar, fără să șistăvească și permite mai din timp eliberarea terenului în vederea însămînțării grîului, are condiții să fie menținut și anul acesta în cultură.

Cea mai mare producție medie pe raion a dat-o în anul trecut hibridul 405, calitate care îi recomandă să fie extins anul acesta pe suprafețe mai mari. Astfel, la cooperativele agricole „Mureșul” din Nădlac, Peregul Mare și altele, el a dat peste 5.000 kg boabe la hectar. Din această cauză el poate înlocui în bună parte hibridul 409.

Este însă important să se țină seamă și de proporția hibridilor cultivați pentru a preveni neajunsurile ce se pot ivi. Nu e firesc să se procedeze ca la Secuștii sau Mîndruțoc unde majoritatea porumbului cultivat anul trecut a fost timpuriu cu toate că, mai ales la prima cooperativă, cu teren așezat în lunca Mureșului, hibridii semitardivi și tardivi pot da rezultate mai bune. Dar este greșit și atunci cînd se cultivă exclusiv numai hibridi tardivi, deoarece în condițiile noastre an cu toamnă rece, există pericolul ca porumbul să nu ajungă la maturitate. Este cazul ca acest fapt să fie înțeleasă de cooperativele agricole din Șeitin și Galșa, care și-au planificat ca în acest an să însămînțeze numai hibridi tîrzi.

Ținînd seama de aceste considerente, se dă indicația ca proporția hibridilor timpurii să fie de 30 la sută din suprafața totală cultivată, iar restul terenului să fie ocupat cu hibridi semitardivi sau tardivi. În felul acesta, în toamnă, lucrările de recoltare se pot eșalona corespunzător, iar după porumbul timpuriu se poate pregăti din vreme terenul planificat pentru semănatul grîului.

În acele unități unde această indicație contravine cu situația stabilită anterior, e necesar ca specialiștii să verifice proporția hibridilor, luînd măsuri operative

pentru schimbul de semînțe de porumb între unități, sau procurarea lor de la unitățile Agroscm.

Un mijloc important care reglează producția

In condițiile asigurării unui nivel superior, bazat pe folosirea de cantități sporite de îngrășăminte și a cultivării unor hibridi de mare productivitate, densitatea culturii de porumb constituie o măsură agrotehnică importantă, ea influențînd direct obținerea unor producții mari pe unitatea de suprafață. Se poate deci spune că densitatea e o însemnată rezervă internă, o cale eficientă de sporire a recoltei care nu necesită cheltuieli suplimentare. Practica dovedește că acolo unde conducerea unităților și specialiștii se preocupă de asigurarea unei densități corespunzătoare, rezultatele sînt din cele mai bune. Cazul cooperativei agricole din Nădlac, Peregul Mare, Simmartin, Mailat e cît se poate de concludent. Datorită faptului că aici se respectă densitatea de peste 35.000 plante la hectar, producția de porumb depășește 4.000 kg boabe la hectar. În schimb la unitățile care neglijează problema densității și mențin pe hectar doar 21—24.000 plante cum se procedeză la Mănaștur, Șag, Pincota, Galșa, Horia și altele, producția nu depășește 2.500—2.700 kg la hectar.

În problema densității culturii sînt interesați și brigadierii care, fiind mai mult timp în mijlocul cooperativei, pot u mări mai îndeaproape calitatea lucrărilor. Dar în timp ce unii brigadierii se preocupă cu simț de răspundere de respectarea densității, alții îi acordă prea puțină atenție. Așa se explică de pildă, producția diferențiată obținută la cooperativa „Podgoria” din Șiria, unde între brigada a III-a și a II-a există o diferență de producție de 700 kg la hectarul de po-

rumb. Asemenea aspecte le înțelegem și în alte unități. În afară de cooperative, care răresc prea mult porumbul, se manifestă neatenția și din partea mecanizatorilor, care lucrează la întreprinderea culturii așa cum s-a întîmplat la Satu Mare, Pincota, Coșuiș și în alte părți. Și unii și alții ar trebui să știe, că orice fir tăiat diminuează producția. Dacă presupunem că se taie 5.000 plante pe hectar, iar greutatea boabelor pe un ştiulete este de 200 g, reiese că se pierde o cantitate de 1.000 kg, ceea ce este destul de mult. Asta înseamnă că numai la o cooperativă care cultivă, de exemplu, 500 ha cu porumb, producția scade cu 50 vagoane, ceea ce valoric reprezintă 600.000 lei.

Lipsa de control din partea brigadierilor duce și la situații cu totul neadmisibile. La cooperativa agricolă din Iratoș, cooperatul Mihai Dances și-a trimis copiii la prășitul porumbului, care au tăiat plantele lăsdnd o distanță de un metru între plante pe rînd. Pentru aceasta, brigadierul trebuia tras la răspundere întrucît nu a controlat cu simț de răspundere executarea lucrării.

Densitatea culturii trebuie privită cu simț de răspundere din timp. Chiar de la semănare e bine să se asigure o rezervă de semînțe de 20 la sută pentru eventualitatea că unele semînțe nu vor răsări ori că din neatenție unele plante se vor pierde la prășitul mecanic sau manual.

Trăgîndu-se învătăminte din neajunsurile semnalate specialiștii trebuie să stabilească pentru fiecare tarla densitatea optimă de plante. Acest lucru însă trebuie făcut cunoscut și brigadierilor, șefilor de echipă și, prin ei, tuturor cooperativei. Conducerea stațiilor de mașini și tractoare vor căuta să repartizeze pentru semănat și întreținerea culturilor pe cei mai buni mecanizatori, instruindu-i în așa fel încît să fie bine pregătiți pentru executarea exemplară a lucrărilor.

Urmărirea și controlul respectării indicațiilor date cu privire la densitatea plantelor trebuie să preocupe intens și organele Consiliului agricol raional, ale Uniunii raionale a cooperativei agricole de producție în așa fel ca această problemă să nu fie scapată nici un moment din vedere.

Un mijloc important care reglează producția

Un mijloc important care reglează producția

In condițiile asigurării unui nivel superior, bazat pe folosirea de cantități sporite de îngrășăminte și a cultivării unor hibridi de mare productivitate, densitatea culturii de porumb constituie o măsură agrotehnică importantă, ea influențînd direct obținerea unor producții mari pe unitatea de suprafață. Se poate deci spune că densitatea e o însemnată rezervă internă, o cale eficientă de sporire a recoltei care nu necesită cheltuieli suplimentare. Practica dovedește că acolo unde conducerea unităților și specialiștii se preocupă de asigurarea unei densități corespunzătoare, rezultatele sînt din cele mai bune. Cazul cooperativei agricole din Nădlac, Peregul Mare, Simmartin, Mailat e cît se poate de concludent. Datorită faptului că aici se respectă densitatea de peste 35.000 plante la hectar, producția de porumb depășește 4.000 kg boabe la hectar. În schimb la unitățile care neglijează problema densității și mențin pe hectar doar 21—24.000 plante cum se procedeză la Mănaștur, Șag, Pincota, Galșa, Horia și altele, producția nu depășește 2.500—2.700 kg la hectar.

În problema densității culturii sînt interesați și brigadierii care, fiind mai mult timp în mijlocul cooperativei, pot u mări mai îndeaproape calitatea lucrărilor. Dar în timp ce unii brigadierii se preocupă cu simț de răspundere de respectarea densității, alții îi acordă prea puțină atenție. Așa se explică de pildă, producția diferențiată obținută la cooperativa „Podgoria” din Șiria, unde între brigada a III-a și a II-a există o diferență de producție de 700 kg la hectarul de po-

rumb. Asemenea aspecte le înțelegem și în alte unități. În afară de cooperative, care răresc prea mult porumbul, se manifestă neatenția și din partea mecanizatorilor, care lucrează la întreprinderea culturii așa cum s-a întîmplat la Satu Mare, Pincota, Coșuiș și în alte părți. Și unii și alții ar trebui să știe, că orice fir tăiat diminuează producția. Dacă presupunem că se taie 5.000 plante pe hectar, iar greutatea boabelor pe un ştiulete este de 200 g, reiese că se pierde o cantitate de 1.000 kg, ceea ce este destul de mult. Asta înseamnă că numai la o cooperativă care cultivă, de exemplu, 500 ha cu porumb, producția scade cu 50 vagoane, ceea ce valoric reprezintă 600.000 lei.

Lipsa de control din partea brigadierilor duce și la situații cu totul neadmisibile. La cooperativa agricolă din Iratoș, cooperatul Mihai Dances și-a trimis copiii la prășitul porumbului, care au tăiat plantele lăsdnd o distanță de un metru între plante pe rînd. Pentru aceasta, brigadierul trebuia tras la răspundere întrucît nu a controlat cu simț de răspundere executarea lucrării.

Densitatea culturii trebuie privită cu simț de răspundere din timp. Chiar de la semănare e bine să se asigure o rezervă de semînțe de 20 la sută pentru eventualitatea că unele semînțe nu vor răsări ori că din neatenție unele plante se vor pierde la prășitul mecanic sau manual.

Trăgîndu-se învătăminte din neajunsurile semnalate specialiștii trebuie să stabilească pentru fiecare tarla densitatea optimă de plante. Acest lucru însă trebuie făcut cunoscut și brigadierilor, șefilor de echipă și, prin ei, tuturor cooperativei. Conducerea stațiilor de mașini și tractoare vor căuta să repartizeze pentru semănat și întreținerea culturilor pe cei mai buni mecanizatori, instruindu-i în așa fel încît să fie bine pregătiți pentru executarea exemplară a lucrărilor.

Fiecare lucrare să fie bine pregătită

Datorită condițiilor pedoclimatice favorabile, gospodăria agricolă de stat Peregul Mare este specializată în cultura porumbului. În ultimii ani pe terenurile aferente acestei gospodării s-au obținut rezultate din ce în ce mai bune, atît în ceea ce privește producția medie la hectar — între 5000—6000 kg — cît și în ceea ce privește prețul de cost, care a variat între 700 lei pe tonă în primii ani și 450 lei pe tonă în ultimii ani. Ca urmare a producției mari la ha și a reducerii prețului de cost, cultura porumbului a devenit tot mai rentabilă, ajungînd ca în anul 1966 să obținem un beneficiu de 6 milioane lei.

Specializarea unității noastre în cultura porumbului ne-a permis să trecem la erbicidarea to-

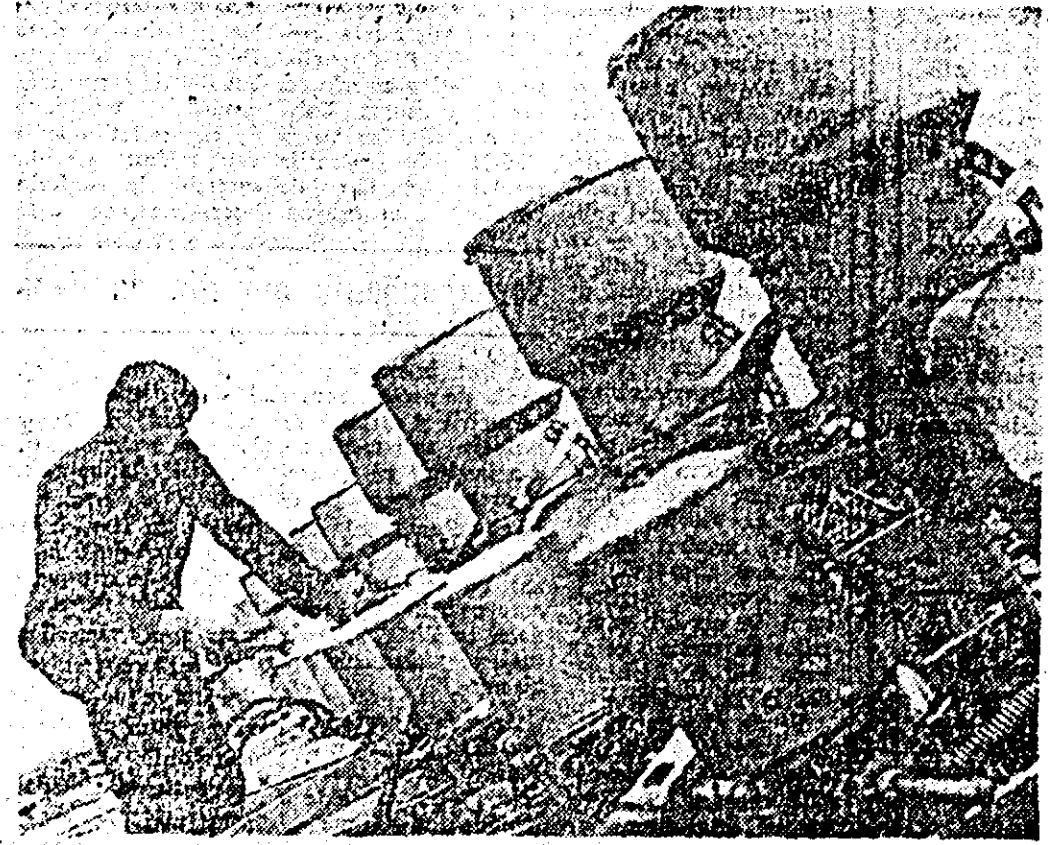
tală a acestei culturi. Ca urmare a mecanizării și chimizării s-a ajuns ca în momentul de față majoritatea parcelelor noastre să aibă un grad de îmburuienire foarte scăzut.

Cu toate acestea considerăm că în unitatea noastră se puteau obține rezultate, și mai bune atît din punct de vedere al producției, cît și al prețului de cost. Înviînd din experiența anilor trecuți, am luat o serie de măsuri care să asigure în acest an realizarea și depășirea producției de porumb pe cele 3500 ha planificate. Dintre măsurile luate amintesc: executarea arăturilor de toamnă pe întreaga suprafață — lucrare pe care în anii precedenți nu reușeam s-o facem în mică măsură — apoi îngrășarea pînă în prezent a 200

ha, aplicîndu-se în medie 150 kg azotat de amoniu la ha, lucrare ce continuă pe măsură ce ne sosește îngrășămintele. Utilajul pe care-l folosim la pregătirea terenului precum și mașinile SPC 6 au fost reparate la timp, rodite și încercate. Au fost reparatizate utilajele pe brigăzi, în funcție de suprafețele de semănat și s-au organizat puncte de feribidare, care au fost dotate cu toate cele necesare. Totodată am procurat în întregime semînțele de porumb din hibridii stabiliți și în cantități suficiente pentru a asigura densitatea necesară.

În ultimele zile s-a făcut nivelarea terenului, grăparea și discuirea lui, acordîndu-se o atenție deosebită pregătirii patului germinativ. Această lucrare de pregătire a terenului continuă în prezent cu toate forțele, pentru ca în momentul începerii semănatului fiecare parcelă să corespundă din toate punctele de vedere cerințelor agrotehnice.

ing. IOAN TRILEA, director la GAS Peregul Mare



Mecanizatorii care vor participa la semănatul porumbului sînt gata să pornească la lucru.

ÎN CLISEU: la cooperativa agricolă din Sînlăeni o ultimă verificare a semînțitorilor.

SPECIALIȘTII RECOMANDĂ:

- Organizarea, în cadrul casei laborator, a unor loturi demonstrative la porumb pe care să se urmărească eficiența îngrășămintelor chimice, a densității plantelor și a lucrărilor de întreținere. Schemele pentru organizarea acestor loturi au fost difuzate. E necesar ca ele să fie aplicate pe teren, să nu stea în dosare sau sietate.
- Să se însămînțeze fasole printrerîndurile de porumb. La cooperativa agricolă din Iratoș această metodă a dat în medie 3783 kg porumb boabe și 569 kg fasole la hectar. S-a obținut un venit suplimentar de 1.839 lei la hectar.
- Momentele în care se vor aplica udările la porumbul irigat se stabilesc prin analiza umidității solului, pe adîncimea stratului activ în care se dezvoltă majoritatea rădăcinilor. Pentru aceasta unitățile agricole care irigă porumbul vor prezenta probe de sol pentru analiză la Centrul experimental de irigații din Aradul Nou și în funcție de datele obținute vor aplica udările necesare.

Incheierea vizitei delegatiei R. P. Polone in Bulgaria

SOFIA 6 (Agerpres). — La 6 aprilie s-a incheiat vizita oficiala in RP Bulgaria a delegatiei de partid si guvernamentale a RP Polone.

Joi, a fost, de asemenea, dat publicitatii un comunicat in legatura cu desfasurarea vizitei delegatiei de partid si guvernamentale poloneze in Bulgaria.

Delegatia poloneza a parasit pe calea aerului Sofia. Ea a fost condusa la plecare de Todor Jivkov si de alti conducatori de partid si de stat bulgari.

ONU Consultari cu privire la situatia din Rhodesia

NEW YORK 6 (Agerpres). — La sediul ONU s-a anuntat ca intre reprezentantii tarilor africane, membre ale Consiliului de securitate — Etiopia, Mali si Nigeria — si cei ai tarilor care au primit mandat din partea Organizatiei Unitatii Africane sa urmareasca problema rhodesiana in fața Consiliului de securitate, au loc in prezent consultari cu privire la situatia din Rhodesia.

Dupa cum relateaza agentia France Presse, unele tari doresc convocarea unei noi sedinte a Consiliului de securitate consacrată Rhodesiei imediat după incheierea sesiunii extraordinare a Adunării Generale a ONU asupra Africii de Sud-Vest, ce urmează să înceapă lucrările la 21 aprilie și care va dura aproximativ 2-3 săptămâni.

Edward Ochab a sosit in Italia

ROMA 6 (Agerpres). — La 6 aprilie a sosit într-o vizită oficială în Italia, Edward Ochab, președintele Consiliului de Stat al RP Polone. La aeroport, oaspetele a fost întâmpinat de președintele Italiei, Giuseppe Saragat, și de alte personalități.

In cuvântările roștite la sosire, cei doi oameni de stat și-au exprimat speranța că în cursul convorbirilor care vor avea loc vor fi făcuți noi pași spre întărirea colaborării dintre cele două țări.

Provocări militare ale trupelor americane împotriva R. P. D. Coreene

PHENIAN 6 (Agerpres). — Agenția Centrală Telegrafică Coreeană anunță că la 5 aprilie personalul părții americane a deschis focul prin surprindere asupra unei patrui RPD Coreene, care se afla în exercițiul funcțiunii la 2 km de departare de Panmunjom, în zona liniei de demarcație militară provizorie. Cinci soldați au fost omorâți și unul rănit.

În ajunul deschiderii acestei sedințe, primul ministru Harold Wilson a avut o convorbire cu ministrul de externe, George Brown, care s-a înapoiat la 5 aprilie de la Roma, unde a luat parte la sesiunea Consiliului Ministerial al Uniunii Europene occidentale.

Agenda n-a fost definitivată...

Pină la deschiderea conferinței președinților din țările Organizatiei Statelor Americane a mai rămas o săptămână. De pe acum se poate însă spune că localitatea balneară uruguayana Punta del Este — sediul tradițional de reuniuni politice continentale — va găzdui, de astă dată, o conferință precedată de cele mai îndelungate și minuțioase preparative din întreaga istorie a pan-americanismului.

Agenda conferinței, în măsura în care este cunoscută, nu conține noutăți. Ea cuprinde o tematică dezbătută și o dată mai pronunțată în lipsa de interes pentru miza așa-numitei „securități continentale”, te-

Agenda n-a fost definitivată...

Pină la deschiderea conferinței președinților din țările Organizatiei Statelor Americane a mai rămas o săptămână. De pe acum se poate însă spune că localitatea balneară uruguayana Punta del Este — sediul tradițional de reuniuni politice continentale — va găzdui, de astă dată, o conferință precedată de cele mai îndelungate și minuțioase preparative din întreaga istorie a pan-americanismului.

Agenda conferinței, în măsura în care este cunoscută, nu conține noutăți. Ea cuprinde o tematică dezbătută și o dată mai pronunțată în lipsa de interes pentru miza așa-numitei „securități continentale”, te-

Agenda n-a fost definitivată...

Pină la deschiderea conferinței președinților din țările Organizatiei Statelor Americane a mai rămas o săptămână. De pe acum se poate însă spune că localitatea balneară uruguayana Punta del Este — sediul tradițional de reuniuni politice continentale — va găzdui, de astă dată, o conferință precedată de cele mai îndelungate și minuțioase preparative din întreaga istorie a pan-americanismului.

Agenda conferinței, în măsura în care este cunoscută, nu conține noutăți. Ea cuprinde o tematică dezbătută și o dată mai pronunțată în lipsa de interes pentru miza așa-numitei „securități continentale”, te-

Agenda n-a fost definitivată...

Pină la deschiderea conferinței președinților din țările Organizatiei Statelor Americane a mai rămas o săptămână. De pe acum se poate însă spune că localitatea balneară uruguayana Punta del Este — sediul tradițional de reuniuni politice continentale — va găzdui, de astă dată, o conferință precedată de cele mai îndelungate și minuțioase preparative din întreaga istorie a pan-americanismului.

Agenda conferinței, în măsura în care este cunoscută, nu conține noutăți. Ea cuprinde o tematică dezbătută și o dată mai pronunțată în lipsa de interes pentru miza așa-numitei „securități continentale”, te-

NOI ATAGURI LANSATE DE PATRIOTII SUD-VIETNAMEZI

SAIGON 6 (Agerpres). — Corespondenții agențiilor occidentale de presă semnaleză noi atacuri lansate de patrioții sud-vietnamezi împotriva trupelor americano-siugoneze. Miercuri, o companie americană care operează împreună cu o unitate saigoneză în zona de coastă, a fost atacată de patrioții în apropierea localității Phan Thiet, la 150 kilometri nord-est de Saigon.

Vietnamul de sud au atacat și noaptea miercuri ocazional cartierul unui regiment saigonez. Situat la 9 km de orașul Hue, Agenția France Presse transmite că joi seara că nu se cunosc detaliile în legătură cu acest atac al FNE, care a surprins complet regimentul guvernamental. La 50 km nord de același oraș, unități ale patrioților au ocupat un mic aeroport. Trei avioane de observație ale inamicului au fost distruse. Unitățile FNE care au acționat aici s-au repliat fără pierderi, anunță agenția citată.

Sosirea lui Humphrey la Paris

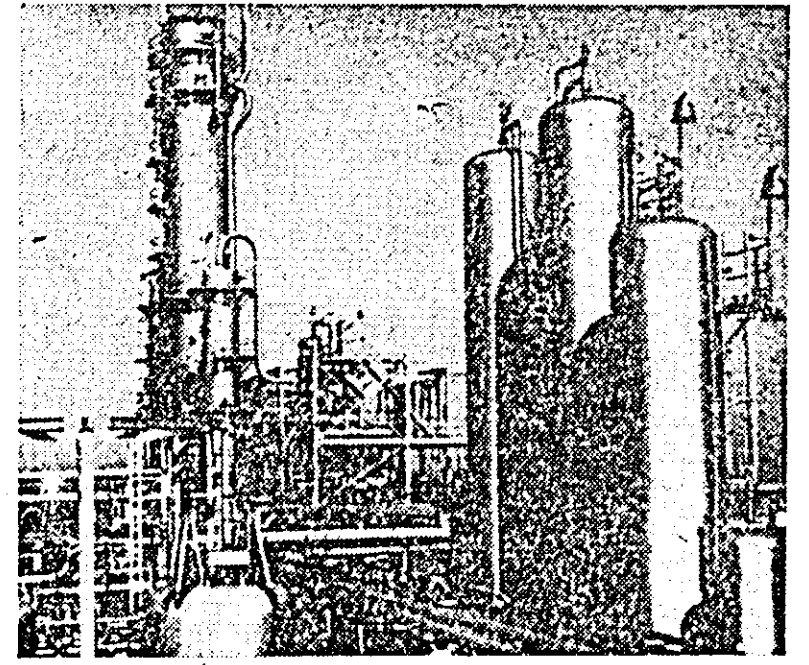
PARIS 6 Corespondentul Agerpres, Georges Dascal, transmite: Sosirea la Paris a lui Humphrey, vicepreședintele Statelor Unite ale Americii, care va fi primit astăzi (vineri) de generalul de Gaulle, de primul ministru Pompidou și de Couve de Murville, ministrul afacerilor externe, suscită puține comentarii în cercurile politice franceze. Se subliniază că deosebirile dintre punctele de vedere ale Franței și SUA sînt bine cunoscute și că nu a intervenit nici un element nou care să modifice concepțiile reciproce — fie că este vorba de NATO, de războiul din Vietnam,

sau de alte probleme. La Paris predomină ideea că este vorba de o simplă vizită de curtoazie. Trezirea lui Humphrey prin Paris va da prilej și cetățenilor francezi să-și manifeste indignarea față de războiul american de agresiune din Vietnam. Mai multe organizații democratice din Paris — Mișcarea pentru pace, Confederația Generală a Muncii, Uniunea Femeilor Franceze, Uniunea Tineretului Comunist etc. au cerut pariziienilor să-și manifeste opoziția față de continuarea agresiunii SUA în Vietnam și a bombardamentelor asupra RD Vietnam.

„Un război economic angajat între Lagos și provincia orientală”

LAGOS 6 (Agerpres). — Guvernatorul militar al provinciei de vest a Nigeriei, col. Adebayo, a declarat la Ibadan că, în prezent, sînt luate măsuri pentru convocarea unei noi reuniuni a guvernatorilor militari nigerieni, la care să participe și lt. col. Ojukwu, guvernatorul Nigeriei orientale. Reuniunea, potrivit declarației lui Adebayo, urmează să aibă loc pe teritoriul Nigeriei și va dezbate statutul constituțional al țării, precum și problemele financiare. Discutarea problemelor financiare este cerută de situația creată în urma măsur-

rilor luate recent de autoritățile din provincia orientală, prin care toate taxele vărsate anterior în trezoreria federală sînt oprite în prezent în bugetul regional. Trimisul special al agenției France Presse apreciază într-o corespondență din Lagos, că în momentul de față asistăm la „un război economic angajat între Lagos și provincia orientală”, mai ales, după ce cu două zile în urmă guvernul federal a suspendat zborurile aeriene spre Enugu și traficul spre porturile Nigeriei orientale.



Convins că independența politică adevărată, se obține în primul rând prin independența economică, guvernul Siriei a luat măsuri de construire unor importante obiective industriale. Fotografia înfățișează o rafinărie de petrol cu o capacitate de prelucrare de 1 milion de tone de țigii pe an.

Mersul anchetei de la New Orleans

● Mandat de arestare împotriva lui Layten Martens ● Clay Shaw inculpat în mod oficial de participare la un complot ● F. B. I. deține în prezent noi dovezi în legătură cu asasinarea președintelui Kennedy

— Un tribunal din New Orleans a lansat miercuri un mandat de arestare împotriva lui Layten Martens, care a fost acuzat de mătură falsă în ancheta întreprinsă de procurorul Jim Garrison privind existența unui complot vizînd asasinarea președintelui Kennedy, Martens, în vîrstă de 24 de ani, fusese arestat de FBI la New Orleans, la trei zile după asasinarea președintelui Kennedy, împreună cu David Ferrie, mort în împrejurări misterioase în februarie, a.c., și un oarecare Alvin Beaubouef. Acuzații de activități subversive, cei trei fuseseră eliberați a doua zi.

Pe plan extern, guvernul urmează să se consulte cu țările membre ale AELS și cu țările Commonwealthului. Concluziile acestor întrevederi vor fi cunoscute abia pe la jumătatea lunii mai printr-o carte albă a guvernului britanic în această problemă.

— Clay Shaw, fostul director al companiei „International Trade Mart” din New Orleans a complotat miercuri în fața unui tribunal din acest oraș, unde a fost inculpat în mod oficial de participare la un complot vizînd asasinarea președintelui Kennedy. Shaw care a fost arestat în cursul anchetei întreprinse de procurorul districtului Orleans, Jim Garrison, se află în libertate în schimbul unei cauțiuni de 10.000 dolari. Avocații lui

Formarea noului guvern francez

PARIS 6 Corespondentul Agerpres, Georges Dascal, transmite: Joi, președintele de Gaulle a primit pe Georges Pompidou, care l-a însărcinat în mod oficial cu formarea noului guvern. Lista guvernului va fi publicată sîmbătă 8 aprilie și va păcă pe primul ministru în vîrstă zenta generalului de Gaulle. Trivrit constituția franceză, primul ministru răspunde numai în fața președintelui Republicii și de aceea nu are nevoie de aprobarea unui vot de încredere din partea Adunării Naționale. Guvernul poate fi răsturnat de Adunare numai în urma unei mișcări de cenzură care a întrunit majoritatea absolută de voturi.

Noul consiliu de guvernămînt al Somaliei franceze

DJIBOUTI 6 (Agerpres). — La Djibouti a fost constituit în mod oficial noul consiliu de guvernămînt al Somaliei franceze. Vicepreședintele acestui organism Ali Aref, care este totodată președinte al Partidului Adunare Democratice AFAR (RDA), a fost ales în funcția de ministru al afacerilor publice și porturilor, și Ahmed Dimi, din partea partului Uniunea Democratice AFU (UDA) — ministru de Interne. Noul consiliu de guvernămînt a malez este format din opt persoane, care au fost desemnate la 4 aprilie de Adunarea teritorială. Potrivit statutului acestui teritoriu guvernamental este acela care deține și funcția de președinte al Consiliului de guvernămînt.

Mersul anchetei de la New Orleans

— Un tribunal din New Orleans a lansat miercuri un mandat de arestare împotriva lui Layten Martens, care a fost acuzat de mătură falsă în ancheta întreprinsă de procurorul Jim Garrison privind existența unui complot vizînd asasinarea președintelui Kennedy, Martens, în vîrstă de 24 de ani, fusese arestat de FBI la New Orleans, la trei zile după asasinarea președintelui Kennedy, împreună cu David Ferrie, mort în împrejurări misterioase în februarie, a.c., și un oarecare Alvin Beaubouef. Acuzații de activități subversive, cei trei fuseseră eliberați a doua zi.

Pe plan extern, guvernul urmează să se consulte cu țările membre ale AELS și cu țările Commonwealthului. Concluziile acestor întrevederi vor fi cunoscute abia pe la jumătatea lunii mai printr-o carte albă a guvernului britanic în această problemă.



Lansarea, de la Cape Kennedy (SUA) a noului satelit de telecomunicații „Intelsat-2” care va oferi servii legăturii telefonice, de televiziune și telex dintre America și Nord și Europa.