



Flacăra roșie

ORGAN AL COMITETULUI JUDEȚEAN ARAD AL PARTIDULUI COMUNIST ROMÂN
ȘI AL CONSILIULUI POPULAR JUDEȚEAN

ARAD, anul XXVIII nr. 8308

4 pagini 30 bani

Vineri, 21 mai 1971

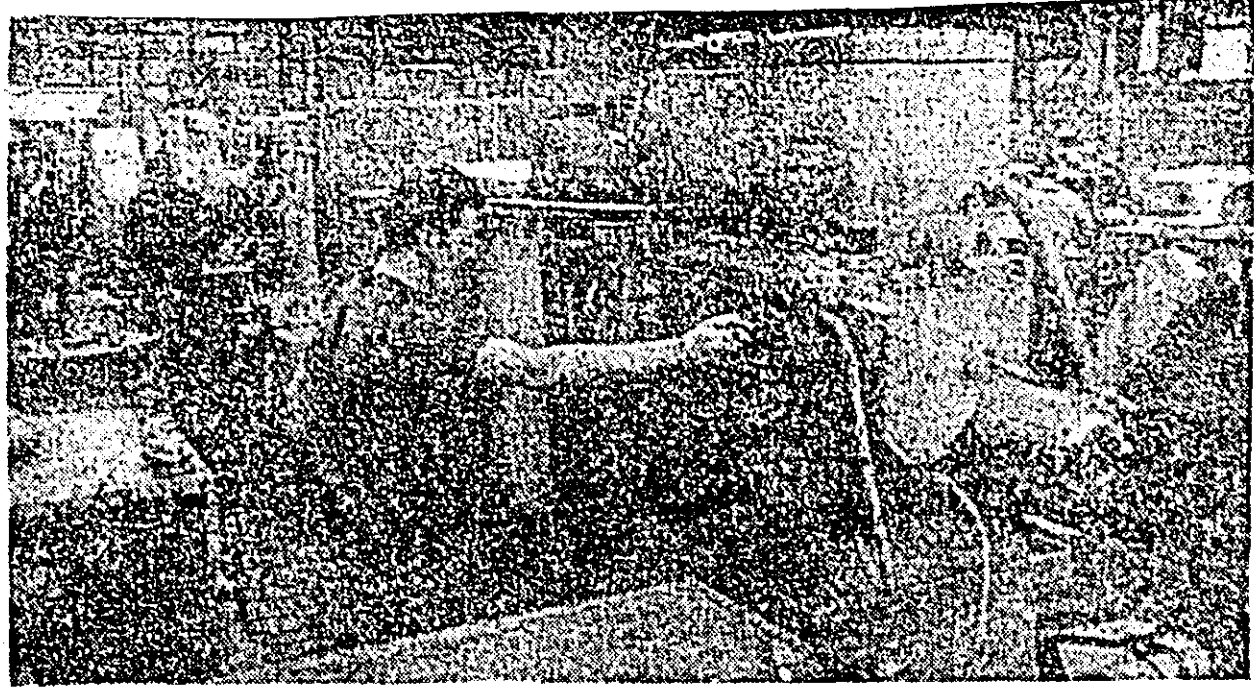
Încheierea vizitei președintelui Republicii Federale a Germaniei, Gustav Heinemann, în țara noastră

Președintele Republicii Federale a Germaniei, Gustav Heinemann, cu soția, Hilda Heinemann, și-a încheiat joi vizita oficială pe care a făcut-o în țara noastră, la invitația președintelui Consiliului de Stat al Republicii Socialiste România, Nicolae Ceaușescu, și a soției sale, Elena Ceaușescu.

În această vizită, președintele Gustav Heinemann a fost însoțit de o delegație oficială alcătuită din: Walter Scheel, vicecancelar și ministrul federal al Afacerilor Externe, Dietrich Spangenberg, secretar de stat, șeful Oficiului Prezidențial Federal, Conrad Ahlers, secretar de stat, șeful Oficiului

Federal de Presă, și alte personalități. Președintele Gustav Heinemann, împreună cu președintele Nicolae Ceaușescu, sosesc la Aeroportul internațional Otopeni într-o mașină deschisă, escortată de motocicliști. De-a lungul traseului și la aeroport, numeroși bucureșteni au salutată cu deosebită căldură pe cei doi șefi de stat, manifestându-și astfel sentimentele de stimă și prietenie, satisfacție pentru relațiile de colaborare existente între cele două state, aport însemnat la progresul destinderii și securității pe continentul nostru și în întreaga lume. Aeroportul era împodobit cu

drapelele de stat ale Republicii Socialiste România și Republicii Federale a Germaniei. Pe frontispiciul pavilionului central se aflau portretele președintelui Consiliului de Stat, Nicolae Ceaușescu, și președintelui Republicii Federale a Germaniei, Gustav Heinemann. Pe mari panouri se puteau citi, în limbile română și germană, urările: „Trăiască prietenia dintre poporul român și poporul Republicii Federale a Germaniei” și „Trăiască pacea și prietenia între popoare”. La aeroport, erau prezenți Ion Gheorghe Maurer, președintele Consiliului de Miniștri, cu soția, Elena Maurer, Emil Bodnaraș,



Secțiile Uzinei de strunguri arădene sînt dotate cu mașini și utilaje de înaltă tehnicitate care asigură o producție de bună calitate. În imagine mașina de frezat și mortezat roți dințate. Foto: M. CANCIU

LA ÎNTREȚINEREA CULTURILOR Perseverență, calitate

După cum ne relatează tovarășul Gheorghe Jacolă, secretarul comitetului comunal de partid din Sintana, lucrările de întreținere a culturilor se desfășoară în ritm susținut la toate cele trei cooperative agricole din raza comunei. Un adevărat record a fost înregistrat recent la cultura stelei de zahăr. Toate unitățile, Sintana, Comlăuș și Caporal Alexa au încheiat cea de-a doua prășală și răzuiul pe 810 hectare, fapt ce demonstrează vrednicia de care dau dovadă mecanizatorii și colaboratorii din această comună.

ÎNCHIEIEREA ANULUI DE ÎNVĂȚĂMÎNT DE PARTID LA ORAȘE

În prezent, în cursuri și cercuri, în toate formele învățămîntului de partid de orașe au început pregătirile pentru închiderea anului de învățămînt, care va avea loc între 1-5 iunie a.c. Peste tot, unde există condiții, studii cursanților se deplășoară în ritm susținut la toate cele trei cooperative agricole din raza comunei. Un adevărat record a fost înregistrat recent la cultura stelei de zahăr. Toate unitățile, Sintana, Comlăuș și Caporal Alexa au încheiat cea de-a doua prășală și răzuiul pe 810 hectare, fapt ce demonstrează vrednicia de care dau dovadă mecanizatorii și colaboratorii din această comună.

COMUNICAT COMUN cu privire la vizita în Republica Socialistă România a președintelui Republicii Federale a Germaniei, Gustav W. Heinemann

La invitația președintelui Consiliului de Stat al Republicii Socialiste România, Nicolae Ceaușescu, și a soției sale, președintele Republicii Federale a Germaniei, Gustav W. Heinemann, împreună cu soția sa, Hilda Heinemann, au făcut o vizită oficială în România între 17 și 20 mai 1971.

Președintele Republicii Federale a Germaniei a fost însoțit de Walter Scheel, vicecancelar și ministrul federal al Afacerilor Externe, precum și de alte persoane oficiale. În timpul șederii sale în România, președintele Heinemann și persoanele care l-au însoțit au vizitat unități economice și așezăminte culturale din București, Suceava și Brașov.

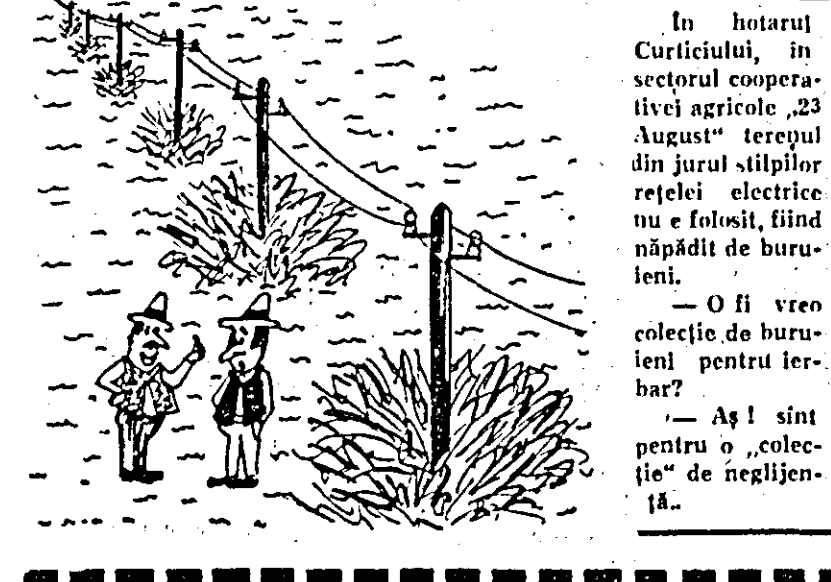
Președintele Consiliului de Miniștri, Emil Bodnaraș, vicepreședinte al Consiliului de Stat, Constantin Sătescu, secretarul Consiliului de Stat, Corneliu Mănescu, ministrul Afacerilor Externe, Cornel Burtică, ministrul comerțului exterior, Vasile Gliga, adjunct al ministrului Afacerilor Externe, Cornel Vladu, director în Ministerul Afacerilor Externe.

Fermele utilizează cu maximă eficiență forța de muncă

Zilele trecute însorite, calde, au fost deosebit de favorabile efectuării lucrărilor agricole în timp. Cum e și firesc, la IAS Fintinele, principalele forțe de muncă au fost folosite din plin la executarea lucrărilor de întreținere a culturilor, deoarece ploile care au căzut acum clevea zile au favorizat...

În hotarul Curcicului, în sectorul cooperativei agricole „23 August” terepul din jurul stîlpilor rețelei electrice nu e folosit, fiind năpădit de buruieni.

— O fi vreo colecție de buruieni pentru ierbar? — Așa! sînt pentru o „colecție” de neglijență.



FESTIVALUL CULTURAL „PRIMĂVARA ARĂDEANĂ”

LA ȘIRIA **Constituirea asociației culturale „Ioan Slavici”** Simpozion în domeniul comerțului exterior

Pentru locuitorii comunei Șiria, festivalul cultural artistic „Primăvara arădeană” are o semnificație aparte. Cu acest prilej, s-a constituit în localitatea aceasta cu vechi tradiții culturale — comuna de baștină a unor prestigioase nume ale culturii românești, Ioan Rusu-Șiriani, Ioan Slavici, Emil Montia — o asociație culturală, prima de acest gen din județul nostru.

Cheltuielile materiale de producție pot fi substanțial reduse

Reflectînd sintetic eficiența activității desfășurate într-un domeniu sau altul, indicatorii prețului de cost și beneficiul definesc cea mai importantă latură a procesului de producție — calitatea întregii activități economice. Însemnătența acestor indicatori rezidă, în ultimă instanță, în faptul că mărimea nivelului cheltuielilor de producție determină posibilitățile extinderii proporțiilor reproducerii socialiste, dinamismul economiei naționale.

ÎN ÎNTEPRINDERILE INDUSTRIALE 1000 lei producție marfă vor trebui reduse în acest an, comparativ cu realizările anului trecut cu 2,9 la sută, respectiv cu 25,6 lei. Pe această bază, volumul beneficiilor trebuie să sporească cu 29,8 la sută, din care, în industrie, cu 31,9 la sută, în agricultură, cu 43,6 la sută, circulația mărfurilor 13,2 la sută etc.

