

# Flacăra roșie

ORGAN AL COMITETULUI JUDEȚEAN ARAD AL PARTIDULUI COMUNIST ROMÂN  
ȘI AL CONSILIULUI POPULAR JUDEȚEAN

Arad, anul XXVII  
Nr 7970  
4 pagini 30 bani  
Joi  
16 aprilie 1970

## COMUNICAT

La invitația președintelui Republicii Franceze, domnul Georges Pompidou, președintele Consiliului de Stat al Republicii Socialiste România, Nicolae Ceaușescu și soția sa, Elena Ceaușescu, vor face o vizită oficială în Franța între 15 și 19 iunie 1970.

### CAMPANIA AGRICOLĂ DE PRIMĂVARĂ PE FIECARE PARCELĂ ZVÎNTATĂ SĂ FIE SEMĂNAT PORUMBUL!

În vederea recuperării rămăniții în urmă la semănat din cauza timpului nefavorabil, în raza comunei Pecica au fost luate măsuri de folosire cât mai judicioasă a fiecărei zile și ore bune de lucru, a fiecărei parcele zvântate. Printre altele, zilnic sînt dirijate forțele de lucru, mijloacele mecanizate spre acele unități unde starea terenului permite intrarea masivă în teren.

Astfel, de la cooperativa „Ogorul” o mașină de semănat sîclică de zahăr a fost dirijată la cooperativa din Sederlat, iar o altă semănătoare la cooperativa „Timpuri Noi” pentru a se impulsiona semănatul florii-soarelui. Zilnic specialiștii controlează situația terenului, stabilind operativ lucrările ce se pot executa și mai ales veghind la calitatea acestora. În funcție de forțele și mijloacele existente în fie-

care unitate, se apreciază ca întreaga suprafață planificată cu porumb poate fi terminată între cinci și opt zile bune de lucru în câmp. Bineînțeles că va trebui continuată și în acest caz metoda de a se repartiza cit mai judicios mijloacele mecanice existente pe raza comunei, astfel ca fiecare parcelă zvântată, indiferent în ce unitate s-ar afla, să fie cit mai repede însămînțată.

### Mecanizatorii și cooperatorii colaborează perfect

Sîmbătă a început semănatul porumbului și la cooperativa agricolă de producție din Grăniceri, lucrare care a continuat și luni. În cele două zile, cu două semănători au fost însămînțate 50 ha. Executind lucrări de bună calitate, s-au evidențiat tractoriștii Gheorghe Bădas și Gheorghe Epure, precum și cooperatorii Ioan Bodea și Petru Bălețan.

Terminind de semănat toate culturile din epoca întâi, membrii cooperativei agricole de producție „Victoria” din Nădlac au trecut cu toate forțele la pregătirea terenului pentru porumb. Din cele 1550 ha planificate a fi însămînțate cu această cultură, cea o mie ha au fost pregătite în bune condiții. Semănatul, care a început în această săptămîină, va trebui să continue pe măsură ce timpul se încălzește.



Reflecții pe marginea „europenilor” la tenis de masă

Pagina a II-a

Evoluția navei spațiale „Apollo-13” în drum spre Pămînt

Pagina a IV-a

## Vizita președintelui Republicii Turcia, Cevdet Sunay

CRAIOVA (de la trimișii Agerpres, Nicolae Ionescu și Marin Coșma): În cea de-a treia zi a vizitei pe care o întreprinde în țara noastră, președintele Republicii Turcia, Cevdet Sunay, și soția sa, au făcut cunoștință cu noi aspecte ale dezvoltării economice și sociale a României. În dimineața zilei de miercuri înălții oaspeți au sosit în orașul Craiova.

Șeful statului turc este însoțit în vizita sa de Manca Mănescu, vicepreședinte al Consiliului de Stat, Constantin Stătescu, secretarul Consiliului de Stat, Grigore Geamănu, ambadorul României în Turcia, general locotenent Constantin Popa, locțiitor al șefului Marei Stat Major, și Tudor Iianu, directorul protocolului în Ministerul Afacerilor Externe.

Pe aeroport oaspeții sînt salutați de Constantin Băbăluș, președintele Consiliului popular județean Dolj, cu soția, Ion Zăveloanu, primarul municipiului Craiova, de conducătorii de instituții din localitate.

### ACTUALITATEA

#### Incheierea lucrărilor în livezi

În aceste zile, ca urmare a unei munci stăruitoare, brigada pomicolă a cooperativei agricole de producție din Cil-Rădești a reușit să termine o serie de lucrări ce se efectuează primăvara în livada de pomi. Printre acestea se află la loc de frunte lucrări de tăieri de rod și formarea coroanelor, străpînirea cîrărilor, tăierii și bolilor fitopatogenice, creîndu-se astfel posibilitatea obținerii unei producții de calitate.

#### Nou procedeu tehnologic

La Fabrica de ceasornice „Victoria”, s-a introdus un nou procedeu tehnologic pentru nichelarea lucioasă a carcaselor de ceasuri și a altor piese de ceasornice.

## CĂRAND — la timpul prezent

Rulăm spre Cărand. Recunoaștem autocritice — și nu ne e ușor — că pătrundem pentru prima dată în această comună. Ne stăruie în gînd întrebarea: ce stîm despre Cărand? Recunoaștem — tot autocritic — lipsa esenței în cunoștințele noastre. Drumul de la Sebiș, prin Prunșor, la Cărand ne sugerează o imagine ulterioară contrastivă: dăm totuși cu o comună ce este departe de a asigura modestă, imprăștiată la poala de deal. Casele avîtoase ne întîmpină cu iz de muncă recent încorporată: peste tot sesizăm drumul spre înnoire.

— Istoric? Poate nu sînt prea multe de spus — ne relatează Teodor Costu, secretarul comitetului executiv al Consiliului popular comunal. Poate vă interesează ceva din contemporaneitate.

## V. I. LENIN și mișcarea muncitorească din România

Comuniștii, întregul nostru popor, aniversăm 100 de ani de la nașterea lui V.I. Lenin antrenat în procesul de lăurire a societății socialiste multilaterale dezvoltate, ca omagiu adus celui care a mișcat neobosit pentru lăurirea societății comuniste. Succesele obținute pînă în prezent, precum și platforma de la care pornim spre viitor sînt stîmpe legate de trecutul glorios de luptă al clasei muncitoare, al poporului muncitor sub conducerea Partidului Comunist Român.



Documentele vremii atestă interesul major pe care V.I. Lenin, genialul gînditor l-a avut pentru mișcarea revoluționară din România. Momente importante din acest proces sînt consemnate în documente de mare importanță pentru mișcarea muncitorească din țara noastră. Tezele prin care V.I. Lenin a îmbogățit substanțial tezaurul teoretic al mișcării muncitorești au fost de mult cunoscute în mișcarea muncitorească de la noi. Numele lui Vladimir Lenin îl găsim în presa socialistă română încă la sfîrșitul secolului trecut, odată cu primii pași pe care i-a făcut masa muncitoare spre organizare. Mai tîrziu, în anii premergători primului război mondial, ideile lui Vladimir Ilici Lenin, cit și articolele și lucrările sale pătrund tot mai evident în România. Acestea sînt cunoscute și însușite de muncitori, țărani, intelectuali cu ajutorul presei, conferințelor muncitorești, cluburilor, cercurilor.

## Nu e vorba doar de obrazul ambulanzului

Pe omul cu care discutăm l-am întîlnit la piața de vechituri. Vindea niște lucruri foarte variate ca sortiment — motoașe, ochelari, baticuri, niște pompe pentru grădini etc. Cînd l-am întrebă de unde le are s-a schimonosit la față de parcă ar fi mîncat aguridă, apoi a scutit vorba în altă parte. E felul lui de a evita o discuție mai puțin plăcută. Se știe apara precum ciinele de țîntari de cel care ar încerca să-l împingă spre unele mărturisiri asupra existenței sale. În fond, ce s-ar putea afla? Că a ajuns la cumpăna anilor, fără să se prîndă de el nici o meserie. Nu știe să facă nici un șurub, un șeun, să așeze o cărămidă peste alta, ori să se

descurce între niște hîrtii, oricît de simple ar fi ele, căci școala n-a prea învățat. Profitînd de un anumit complex de împrăjurări, și-a adunat în cîțiva ani o sumă frumuseșică, pe care a investit-o într-o gospodărie — o „asă nu prea bătă” — toare la ochi, cu grădini și acareturi. Apoi s-a angajat undeva ca paznic, fiindcă, și-a făcut el socoteala, deși leața nu e prea mare, amîi trec și pensia vine. Și mai e ceva. Ii place să stea la aer curat, să se odihnească după truda din gospodărie, să-și scoată din nase obeseala strînsă cu drumurile lungi

pentru diverse alșverșuri. Și unde poți reconforta mai bine decît într-o asemenea slujbă, pe care o face în nișlocul grădinilor înflorite, a pașiei înverzite, a Mureșului, ce-i susură pe la picioare? Al-

ce el citeva drumuri pe an în strălîmăte, se mai repede și nevastă-sa și aduc ce pot. De aici se cîmpășese cu gerovital, cu băuturi speciale și alte produse mai căutate, iar de acolo vin încercările cu altele. Dus și întors cu plinul, cent drumul și ceva destul de substanțial în plus. Astfel, dacă stai să socotești bine, ambulanzul acesta e un speculant sadea. O circiță care se strecoară cu bagajul în spate prin galeriile cele mai întortochiate.

La lumină apare un om modest, blăgîn la vorbă, încit îți zici că ce cumseceade e. Dacă-l întorci însă puțin, vezi cu cine ai de-a face. Adicăteala cum ajunge el, speculanzul ambulanz, la mărfuri cu care face alșverș, adică negoț, iar altul, care ar avea cu adevărat nevoie de ele, nu ajunge nici să se dea peste cap? Cum își permite el ca în numele unei excursii, a unei vizite la neamuri, să se ducă într-un oraș străin și să deschidă neocul talcoi? Vedeți, nu e vorba doar de obrazul ambulanzului, ci și de prestigiul țării, oarecum, fiindcă el vorbește românește și ne reprezintă. Păi, cum? Apoi vine aici și apare cu cineșta la piața de vechituri, face specula, încasează de citeva ori prețul pe care l-a dat, vinde ce n-a produs niciodată, ce n-a moștenit de la nimeni. Iată-l pe Gheorghe Ardelean de pe str. Memoran-



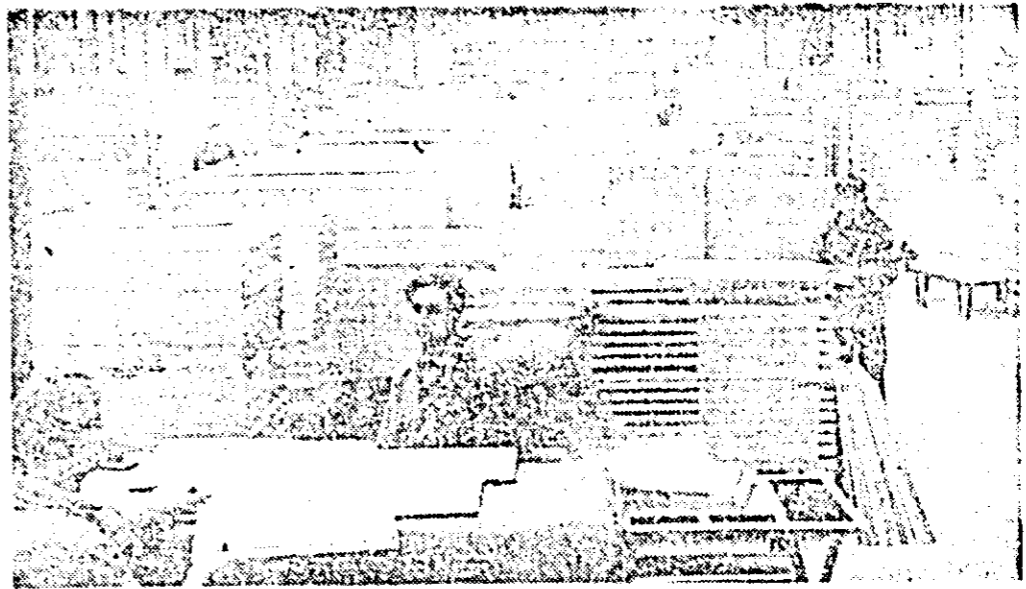
Înainte de a fi împachetată și expediată beneficiarilor, încălțămîntea produsă de I.L.S. „Libertatea” este controlată cu atenție. ÎN CLASEU: Anton Helmer, controlor de calitate verifică un lot de produse.

### PE TEME SOCIALE



De la doborât pînă la realizarea produsului finit, lemnul — a căsătorit însemnat bogățiile naturale a județului nostru — parcurge un proces tehnologic complicat. Combinatul ardean de exploatare și industrializare a lemnului realizează un sortiment variat de produse finite și semifabricate atât pentru mobilă cit și pentru construcții. Una din sarcinile pe care partidul le pune în fața lucrătorilor din unitățile industriale lemnului este și aceea de a gospodări cu chibzuință această materie primă. Conducerea combinatului și a unităților manifestă interes deosebit pentru reducerea consumului

specific de material. Măsurile tehnico-organizatorice stabilite în acest scop se referă la aplicarea unor metode moderne de exploatare și prelucrare a lemnului, în vederea creșterii producției obținute dintr-un metru cub de masă lemnoasă. Pentru a afla care sînt preocupările actuale ale colectivelor de muncă din unitățile C.E.I.L. în direcția reducerii consumurilor specifice de lemn, redacția noastră a solicitat citorva specialiști din cadrul combinatului opinia și preocuparea lor pentru a da noi valențe acestei importante materii prime.



Mil și mil de metri pătrați de panouri prefabricate din lemn. De la cherestele pînă la furnir materia primă din care se realizează produsele C.E.I.L. este gospodărită cu grijă. IN CLISEU: aspect general din secția mașinilor a fabricii de mobilă din Arad.

## LA FABRICA DE MOBILĂ DIN ARAD

# O DINAMICĂ SUGESTIVĂ

dezvoltarea industriei de prelucrare a lemnului și a rezervelor de materie primă pe calea indicată de Directivele de la X-lea Congres al P.C.R., în care o preocupare de prim ordin va fi asigurarea și complexa a lemnului. În lumina acestor directive, pentru colectivul Fabricii de Mobilă din Arad, gospodărirea masei lemnoase a devenit o preocupare de prim ordin. Această acțiune de mare importanță pentru economia națională are două forme multiple: încadrarea în planurile specifice planificate, valorizarea superioară a deșeurilor în procesul de prelucrare, înlocuirea sortimentelor valoroase și deficitare cu accesorii de masă plastică și metal, reducerea consumului de cherestele la un nivel înalt de producție prin sortimentarea bine studiată, trecerea la ambalajul carton, în locul celor tradiționali din PAL, pe rame de răsinoase și asigurarea doar cîteva din căile prin care se poate acționa pentru reducerea consumului de materie primă lemnoasă.

logie, evitându-se manipulările inutile ce duc la deprecierea furniturilor. În anul 1969, în care s-a inițiat cooperarea cu I.L.S. „Libertatea” Arad în privința tocătorilor de panouri s-au economisit pe această cale 300 m.c. cherestele, acțiunea continuând și în acest an, însă într-un volum mult mai mare. Pentru a obține aceleași rezultate și la economisirea PAL-ului și furnirilor, s-a inițiat o acțiune de revalorificare a panourilor refuzate la export, în produse nenominalizate ca: mase, uiere, galerii, etc., produse ce sînt expuse chiar în această perioadă la expoziția de contractare de la Brașov. În vederea utilizării cu maximum de randament a cherestelei, s-a trecut la proiectarea garniturilor de serie mare (tip „Mirela”, tip „Sonac”, tip „Schulmann”) prin eliminarea completă a bordurilor de cherestele și trecerea la furniruirea canturilor. La proiectarea noilor tipuri de mobilier contractate în 1970 s-a ținut seama de aceleași considerente, cantitățile de cherestele fiind minime. Prin revalorizarea garniturilor s-au menținut sau obținut economii de cherestele la garnitura „Mirela” de 12.200 m.c. pe milion lei, la la garnitura „Schulmann” de 10.000 m.c. milion lei. În fabricarea mobilierului sînt pentru a reduce consumul de lemn și manoperă la garniturile „Ludovic XVI” și „Camelia” elementele cu sculptură multă, s-au înlocuit cu reperi din material plastic, obținute în urma cooperării cu întreprinderea „Giuban” Timișoara. Tot prin revalorizarea majorității pieselor de mobilă, s-au înlocuit sertarele din cherestele, cu sertare din PAL furnizuit, obținându-se în acest fel o economie de cherestele de 0.00489 m.c. pe sertar, ceea ce numai la producția anului 1969 a însemnat o economie de 100 m.c. cherestele.

anului 1970, se extinde la aproximativ 30 la sută din totalul producției, ambalajarea pieselor în cutii de carton, ceea ce față de ambalajul clasic din PAL plăcut cu rame de răsinoase, va duce la o economie de 1.700 m.c. cherestele brad cl. IV-A, V-A.

Ilustrarea dinamicii evoluției consumurilor specifice la materialul lemnos în anul 1968, 1969 și pe primul trimestru al anului 1970 la Fabrica de Mobilă din Arad, se evidențiază prin următorul tabel:

Nr. crt.	Materialul	U.M.	1968			1969			1970 (Tr. I)		
			depăș. consum	Economii	Depăș. consum	Economii	Depăș. consum	Economii			
1.	Cherestele fag	m.c.	747	—	328,4	—	7,21	—	—	—	
2.	Cherestele brad	m.c.	213	—	88	—	0,78	—	—	—	
3.	Furnir	m.p.	19749	—	5522	—	—	—	—	—	
4.	Cherestele răsinoase ambalaj	m.c.	237	—	—	—	—	—	—	—	
5.	Placaj	m.c.	12	—	31,016	—	4,63	—	—	—	

Acest tabel ilustrează dinamica realizării consumurilor specifice planificate la sortimentajul nominalizat, însă pe total consumuri planificate, față de 45 m.c. cherestele fag la milion lei mobilă corp. anul acesta vom realiza 24,7 m.c. la milion lei producție deci o reducere foarte mare față de producția realizată, astfel că pe total Combinat se va reali-

za o economie de material lemnos de 2.300 m.c. Colectivul nostru este hotărât să se încadreze total în direcțiile trasate de Congresul al X-lea al P.C.R. și să respecte angajamentul de economisire materialul lemnos alerent producției.

Ing. ION IARINESCU, șef serviciu tehnologic

## CONSUMURILE SPECIFICE PRIN FILTRUL EXIGENT AL ECONOMIEI

# Posibilități largi

# pentru gospodărirea lemnului

## CE FACTORI AU INFLUENȚAT DEPĂȘIREA CONSUMULUI SPECIFIC?

Fabrica de mobilă curbată din orașul Pincota a încheiat primul trimestru cu rezultate negative în direcția gospodării chibzuite a materiei prime. Deși sarcina de consum la cherestele de fag clasa A pentru 1000 bucăți scaune curbate este de 22,1 m.c. numai pe primele două luni aceasta a fost depășită cu 2,8 m.c. la 1000 bucăți scaune. Fenomenul s-a manifestat și în anul trecut. Pentru a afla cauzele care generează prezenta situație am purtat o convorbire cu tovarășul Titus Dinulescu, directorul fabricii de mobilă.

— Cu siguranță v-a preocupat evoluția spectaculoasă, alarmantă, a consumului exagerat de materie primă. Comitetul de direcție la ce concluzii a ajuns?

— Analizînd cauzele depășirii normei de consum am constatat că nu întotdeauna s-a aplicat o tehnologie corectă în fabricarea produselor. Mai concret, nu s-a respectat calitatea leăturilor la sortare — după croire, s-au introdus în ciclul de fabricație leături cu umiditate ridicată, lucru care a dus la creșterea pierderilor.

— Spre ce căi vă gândiți să acționați pentru eliminarea neajunsurilor?

— Pentru obținerea de rezultate mai bune în vederea folosirii masei lemnoase ne-am propus, în planul de măsuri tehnico-organizatorice, intensificarea controlului tehnic de calitate, începînd de la rampă pînă la produsul finit. Acest lucru va permite și găsirea cauzelor rebuturilor și recuperarea de la cei vinovați a daunelor aduse. O altă problemă care ne preocupă în momentul de față este tratarea higrotermică a pieselor în vederea curbării și uscării. În acest scop prevedem să realizăm o aparatură complexă în vederea stabilirii regimului optim de pierdere și uscare prin reglare automată a presiunii și temperaturii aerului. Vom intensifica recepția materiei prime atît cantitativ cit și calitativ. Desigur, în planul MTO mai sînt și alte măsuri care vor contribui la valorificarea superioară a materiei prime. Se va verifica, la zece tipuri de

produse, toată documentația tehnologică și SDV-urile, în mod special dimensiunile de croire în vederea reducerii supradimensionării.

— Ce ne puteți spune despre calitatea cherestelei pe care o primiți pentru prelucrare?

— Într-adevăr, depășirea normei de consum se datorează și calității slabe a cherestelei în comparație cu exigența pe care trebuie să o acordăm produselor pentru export. În anul trecut am remis cîteva documentații pentru punerea de acord a STAS 1981—59 pentru cherestele fag cu STAS 1124—57 pentru mobilier curbat. STAS-ul pentru cherestele admite o serie de defecte care însă nu sînt admise în procesul tehnologic de fabricare a mobilierului curbat. Deoarece 90 la sută din producția întreprinderii noastre se exportă, la un majoritate pe relația vest, la un finisaj de culoare deschisă este necesară punerea de acord a STAS-urilor amintite. Iată de ce consider necesar un sprijin mai concret din partea conducerii combinatului în rezolvarea acestor probleme. O altă cauză este și aceea că materia primă sosește la întreprinderea noastră cu o umiditate foarte ridicată, lucru care ne obligă de multe ori să introducem în fabricație elemente cu umiditate de peste 30 la sută, mărindu-se astfel procentajul de pierderi. Gama largă de produse și în special acele produse care nu au conținut de apă la fel contribuie la depășirea normei de consum prin faptul că de fiecare dată cînd intră un produs, se execută un lot de probă care de multe ori provoacă pierderi destul de mari.

Elementele pe care le-am localizat sînt suficiente pentru a trage concluzia că la fabrica de mobilă curbată din Pincota există posibilități multiple de mai bună gospodărire a materiei prime. Comitetul de direcție, organizația de partid este dotată cu mobilizeze toate forțele nu numai pentru încadrarea în consumurile planificate ci și pentru obținerea de economii la cherestele.

## Pierderile de exploatare pot fi reduse și mai mult

Animați de dorința de a traduce în fapte hotărîrile partidului cu privire la valorificarea superioară a masei lemnoase și a reducerii continue a pierderilor în exploatare și a consumurilor specifice, lucrătorii sectoarelor de exploatare și a subunității de prelucrare lemnului din cadrul U.E.I.L. Sebis-Moneasa au reușit să înregistreze pe primul trimestru 1970, economii de materii prime față de cele planificate.

Astfel, ca urmare a unei exigențe sporite la recoltarea și manipularea masei lemnoase exploatare s-a realizat o reducere a pierderilor de 0,3 la sută față de aceeași perioadă a anului precedent, concretizată printr-un volum de 171 m.c. masă lemnoasă.

Măsurile aplicate în acest scop au fost reducerea înălțimii cloaței la recoltare, doborîrea pe cit posibil pe curba de nivel, aplicarea metodei de exploatare în trunchiuri lungi cu sortare deficitivă în fața apropiată, utilizarea de scos-apropiat a mijloacelor mecanizate ca: funicular, pasager, decolvi mecanizate și tractoare UTB cu trolu. În sectorul de prelucrare, unde se consumă ca materie primă produsele sectoarelor de exploatare, s-a prevăzut o reducere a consumurilor specifice de bușteni pentru un m.c. cherestele, față de anul precedent, de 0,011 m.c. bușteni de fag, 0,087 m.c. bușteni stejar și 0,050 m.c. bușteni diverse specii. Prin încadrarea în aceste consumuri reduse, unitatea va realiza, la nivelul producției anului 1970, o economie de materiale primă, față de anul 1969, de 411 m.c. bușteni de fag, 739 m.c. bușteni stejar și 210 m.c. bușteni diverse specii. La nivelul producției realizate în primul trimestru 1970 unitatea înregistrează o economie de 97 m.c. bușteni fag, 278 m.c. bușteni stejar și 38 m.c. bușteni diverse specii, fapt ce garantează realizarea integrală a economiilor preconizate.

Valorificarea superioară a lemnului a preocupat îndeaproape atît pe lucrătorii din exploatare cit și pe cei de la prelucrare. Prin sortarea atentă a masei lemnoase s-a obținut, la lemnul de

fag, un indice de bușteni pentru derulaj de 10,7 la sută față de 10,2 la sută cit s-a realizat în aceeași perioadă a anului trecut, cu toate că masa lemnoasă pusă în exploatare în acest an este de calitate mai inferioară. Exprîmînd în metri cubi indicele superior realizat oglîndește o producție suplimentară de 148 m.c. bușteni fag pentru derulaj. La cherestele de fag s-a înregistrat un indice de calitate de 74 la sută cu 1 la sută mai mare decît cel planificat, dînd în plus pe trimestrul I 1970, 74 m.c. cherestele de fag clasa A+B. Pe anul întreg se prevede realizarea unui indice de 73 la sută față de 70 la sută mai mare ca în anul precedent.

Deși modeste, realizările obținute în condițiile grele pe care le-a înfruntat unitatea în acest trimestru, reprezintă simbolul promițător al unor rezultate mult mai favorabile în perioadele ce vor urma. În vederea obținerii în continuare de indici superiori calitativi, de reducere a consumurilor specifice și a pierderilor de exploatare, unitatea a stabilit și aplicat extinderea exploatarei în trunchiuri lungi și catarge la un volum de 198,417 m.c. masă lemnoasă, reprezentînd 78,5 la sută din totalul de exploatare, fapt ce va permite o sortare judicioasă cu obținerea de sortimente destinate prelucrării industriale (bușteni, lemn pentru celuloză, lemn despicat pentru PAL și PFL, pentru lăzi, pentru tanante, etc.). Extinderea acestor metode va permite darea în producție în acest an cu 4.000 m.c. mai mult lemn pentru celuloză și lemn pentru prelucrare industrială față de anul precedent deși volumul masei lemnoase este mai mic cu 16.200 m.c.

Asigurarea punctelor de sortare cu cadre calificate, folosirea instalațiilor de scos-apropiat, valorificarea crăcilor pe scară mai mare pentru folosirea integrală a resurselor de masă lemnoasă, sortarea pe clase și diametre a buștenilor la prelucrare pentru aplicarea metodelor de debitare cele mai raționale, sortarea minuțioasă și prelucrarea cit mai adîncă a cherestelei, în scopul realizării indicelui calitativ a unui procent

cit mai mare pentru export și a creșterii procentului de frize pentru parchet sînt doar cîteva măsuri pe care le aplicăm. S-a prevăzut, pentru aceasta, organizarea unui curs de ridicare a calificării fără scoatere din producție pentru sortatori și circulațiiștii care lucrează la prelucrarea cherestelei. Prin valorificarea rămășițelor pentru combustibil în produse nenominalizate s-a prevăzut a se realiza în acest an un spor de producție valorică de un milion de lei din care în trimestrul I s-a și realizat 373 mil lei. Măsurile arătate precum și altele ce vor fi aplicate de unitate vor asigura valorificarea superioară a lemnului și o reducere a consumului față de anul anterior.

Ing. NICOLAE INDREI, șeful U.E.I.L. Sebis-Moneasa

## MECANIZAREA EXPLOATĂRII

În cadrul unității de exploatare și industrializarea lemnului Lipova acțiunile întreprinse pe linia bunel gospodării a materiei prime, au dus la ridicarea indicelui de utilizare a masei lemnoase, la reducerea pierderilor de exploatare și la ridicarea prețului de valorificare a metrelui cub de masă lemnoasă dată în producție. Printre măsurile care au influențat pozitiv consumurile specifice pot fi amintite creșterea an de an a tehnologiei de lucru în trunchiuri lungi la peste 90 la sută din masa lemnoasă. Aceasta a făcut posibil ca indicele de utilizare al masei lemnoase să crească. Trecînd de la exploatarea clasică, cu fașonare la cloață, la exploatarea în trunchiuri lungi, și adăugîndu-se mecanizarea principalelor operațiuni ale procesului tehnologic, s-a ajuns ca pierderile de exploatare să se diminueze considerabil, făcînd posibilă antrenarea în producție a unor cantități însemnate de masă lemnoasă. Numai în anul 1969 ca urmare a celor de mai sus, pierderile de exploatare au reprezentat un procent de sub 1 la sută, economisîndu-se 3050 m.c. masă lemnoasă care a contribuit la creșterea rentabilității unității.

Reducerea pierderilor de exploatare s-a făcut simțită în mod deosebit la operațiunile de scos-apropiat, unde procentul de mecanizare depășește la ora actuală 70 la sută ca urmare a introdu-

cerii tractoarelor UTB dotate cu trolu cit și a tractoarelor pe șenile S-650. Creșterea indicelui de utilizare cit și a pierderilor de exploatare sînt și consecințele producerii unor schimbări radicale în folosirea forței de muncă. Dacă, cu 5 ani în urmă, ponderea omenilor calificați era doar 5—10 la sută, în prezent la operațiunile de doborît se lucrează cu peste 60 la sută forță de muncă calificată, la scos-apropiat 55 la sută, iar la încercări în depozitele tinale cu peste 30 la sută.

Reducerea pierderilor de exploatare, mecanizarea principalelor operațiuni ale procesului de producție, creșterea gradului de calificare a personalului din exploatare au condus la creșterea valorii metrelui cub de masă lemnoasă dată în producție. Această creștere a valorii metrelui cub, raportată la întreaga masă lemnoasă pe care unitatea o exploatează, înseamnă un plus de acumulare, în actualul cîcinal, de peste 5 milioane lei.

Comitetul de direcție este hotărât să întîlzească noii acțiuni pentru reducerea pierderilor de exploatare. O colaborare mai largă cu unitățile similare din cadrul combinatului, un schimb de experiență, ne-ar ajuta să ne perfecționăm activitatea astfel ca bilanțul general al activității noastre să apară pozitiv la toți indicatorii.

Ing. IOAN PETRESCU, șeful U.E.I.L. Lipova

## CITEVA CONCLUZII

Relatarea detaliată făcută de șefii unor unități și servicii din cadrul combinatului scoate în evidență permanenta preocupare de a reduce consumul de lemn atît la exploatare cit și la industrializare. Noi am extins investigațiile antrenînd și alți specialiști să-și exprime opinia în legătură cu problema dezbătută. Din toate acestea încercăm să desprindem cîteva concluzii:

În unele sectoare de exploatare cu condiții asemănătoare se înregistrează rezultate diferite. Pierderile de exploatare sînt încă mari, iar prețul de valorificare a metrelui cub de masă lemnoasă este mic. Conducerea unităților trebuie să pună un accent deosebit pe mecanizarea exploatarei și creșterea calității sortimentajului. Într-adevăr, există această idee și în planurile MTO, dar adoptarea unui sistem informațional operativ pentru a curăța centralizat, la nivelul combinatului, pe unități și sectoare unde și de ce lemnul nu este valorificat superior ar crea posibilitatea unor intervenții operative pentru îmbunătățirea situației.

Conducerea combinatului ar putea organiza cu șefii de exploatare și industrializare schimburi de experiență pentru popularizarea metodelor bune folosite. Masa lemnoasă nu este întotdeauna ex-

ploată la timp deși condițiile permit. Posibilități largi pentru gospodărirea masei lemnoase sînt și în sectorul de industrializare. Aici s-au făcut multe. Nu putem fi de acord însă cu părerea unor care susțin necesitatea revizuirii unor normative și consumuri pentru a putea realiza economii. Este înec de înțeles că așa cum alte unități din țară se încadrează în consumurile planificate, trebuie găsite acele căi care să ducă efectiv la încadrarea în consum. Întărirea exigenței la controlul materiei prime — cheresteaua — ce intră în unitățile de prelucrare, atît din punct de vedere al încadrării în STAS-uri, cit și al umidității, se impune cu prioritate. În fabricile de cherestele utilizarea unor pinze subțiri, debitarea la dimensiuni corespunzătoare fără supradimensionări exagerate sînt alte cîteva căi ce pot contribui la gospodărirea chibzuită a lemnului.

Nu avem pretenția că am cuprins în pagina de față tot complexul de măsuri în scopul reducerii consumurilor specifice. Dorim ca observațiile prezente să constituie subiectul unor dezbateri ample pe care consiliul de administrație să le organizeze în vederea valorificării superioare și gospodării cu grijă a fiecărui metru cub de masă lemnoasă.

Pagină realizată de R. Popescu

# Vizita preşedintelui Republicii Turcia, Cevoet Sunay

(Urmare din pag. 1-a)

Pe o parte importantă din producţie este destinată exportului. Preşedintele Republicii Turcia este informat şi asupra altor caracteristici ale activităţii uzinei. În scurtele poposiri prin unele ateliere preşedintele Republicii Turcia discută cu muncitorii şi tehnicienii, interesându-se de condiţiile lor de muncă, venitul pe care îl realizează şi despre diferite aspecte ale vieţii lor familiale.

În încheierea vizitei, preşedintele Cevoet Sunay semnază în Cartea de onoare a uzinei. Oaspeţii se îndreaptă apoi spre poarta de vest a oraşului — o altă importantă zonă industrială a Craiovei.

Preşedintele Sunay este invitat să viziteze Combinatul chimic aflat în funcţiune cu majoritatea unităţilor sale de producţie. În hala pavilionului central, oaspeţii primesc explicaţii asupra profilului şi nivelului de investare tehnică al acestui mare obiectiv al petrochimiei româneşti.

În continuare, coloana maşinilor oficiale parcurge întreaga platformă petrochimică craioveană care numără aproximativ 20 de unităţi productive, şi care se întinde pe o suprafaţă de aproximativ 120 de ha.

stăntin Băbău, şi soţia sa, au oferit, la restaurantul „Minerva” din localitate, un dejun în onoarea preşedintelui Republicii Turcia, Cevoet Sunay, şi a soţiei sale.

În timpul dejunului, care s-a desfăşurat într-o atmosferă caldă, prietenească, preşedintele Consiliului popular judeţean Dolj şi preşedintele Republicii Turcia, au rostit toasturi.

De la Constanţa trimişii „Agerpres”, Ştefan Bratu şi Nicolae Vamvu, transmit:

În cursul după-amiezii de miercuri preşedintele Republicii Turcia şi persoanele oficiale române şi turce care îl însoţeau, au poposit pe meleagurile dobrogeane.

Pe aeroportul Mihail Kogălniceanu distincţi oaspeţi au fost primiţi cu aceleaşi sentimente prieteneşti, de caldă ospitalitate, cu care poporul nostru l-a înconjurat în tot timpul vizitei în România, încă de la sosirea lor în Capitală. La coborrea din avion, au fost salutaţi cordial de preşedintele Consiliului popular judeţean Constanţa, Petre Ionescu, cu soţia, de primarul municipiului Constanţa, Petre Nicolae, şi de alte oficialităţi locale.

Urările de bun venit înscrise în limbile turcă şi română pe frontispiciul aeroportului, tinere în pitoreşti costume naţionale, agitată buche de flori, numeroşi localnici prezenţi la aeroport, dau expresie bucuriei locuitorilor de a avea ca oaspeţi în aceste zile pe solii poporului turc.

Preşedintele Turciei răspunde acestei entuziaste manifestări de prietenie.

După festivitatea primirii la aeroport, coloana de maşini se îndreaptă spre Mangalia.

Se trece pe lângă platforma industrială a oraşului, care astăzi măreţea puternic angajarea Constanţei în procesul dinamic de industrializare a patriei.

Coloana oficială străbate apoi salba de staţiuni balneo-climaterice ale litoralului românesc. Pe întregul traseu mil de cetăţeni, fluturând steagulete, au venit să salute cu căldură pe oaspeţi.

În onoarea sefului statului turc şi a soţiei sale, preşedintele Consiliului popular judeţean şi soţia au oferit un dineu. În timpul dinelui, care s-a desfăşurat într-o atmosferă caldă, preşedintele Cevoet Sunay şi preşedintele Consiliului popular judeţean au rostit scurte toasturi.

## STIRE DE POZITIE COMENTARII DIN TOATA LUMEA

# Plenara Comisiei Economice ONU pentru Europa

## Intervenţia şefului delegaţiei române

GENEVA 15. — Corespondentul Agerpres, H. Liman, transmite: Plenara de miercuri a Comisiei Economice O.N.U. pentru Europa a fost consacrată adoptării ordinii de zi a celei de-a 25-a sesiuni. Représentantul Poloniei a depus un proiect de rezoluţie privind includerea pe ordinea de zi provizorie a unui punct prevăzând învătarea oficială a R.D.G. la lucrările sesiunii. Un număr de delegaţi ai ţărilor occidentale (Franţa, S.U.A., Marea Britanie, R.F.G.) s-au opus acestei propuneri. Poziţii mai nuanţate au adoptat delegaţii Italiei şi Danemarcul, iar delegatul Finlandei a sugerat o formulă de compromis. În favoarea participării R.D.G. la lucrări ca membru cu drepturi egale s-au pronunţat delegaţii Uniunii Sovietice, Bulgariei, Iugoslaviei, R.S.S. Bielorusse, Cehoslovaciei şi României.

române, Nicolae Ecobescu, adunat la ministrul afacerilor externe, a făcut o declaraţie. În care a subliniat că problema în discuţie nu vizează numai statutul unei ţări în comisie, ci însăşi capacitatea acestui organism de a funcţiona cu deplin randament şi de a-şi îndeplini în mod integral atribuţiile.

Delegaţia română apreciază că participarea R.D.G. la lucrările Comisiei Economice O.N.U. pentru Europa — problemă care a fost pusă în faţa acestui organism cu peste 10 ani în urmă, fără a-şi găsi până acum soluţia pozitivă necesară — trebuie examinată şi soluţionată de toţi membrii Comisiei, cu toată răspunderea ce le revine, a arătat vorbitorul.

După ce a amintit că existenţa, ca rezultat al circumstanţelor istorice, apărute după cel de-al doilea război mondial, a două state germane — R.D.G. şi R.F.G. — este un fapt, o realitate incontestabilă, vorbitorul a relevat că în interesul păcii, al securităţii şi al cooperării europene, şi nu numai în Europa, este necesar să fie recunoscute cele două state germane şi să se creeze condiţii normale participării lor la viaţa internaţională, inclusiv la activităţile organizaţiilor internaţionale.

Unul dintre cele două state germane — R.F.G. — participă la activităţile Comisiei Economice O.N.U. pentru Europa. În timp ce celălalt stat — R.D.G. — îşi refuză dreptul de a lua parte la lucrările acestei comisii. Ne aflăm, astfel, în faţa unei situaţii care contravine principiului universalităţii comisiei şi care constituie, de asemenea, o încălcare a principiului fundamental al egalităţii în drepturi dintre state — a subliniat şeful delegaţiei române.

Amintind că România s-a pronunţat întotdeauna în favoarea lichidării acestei anomalii, pentru adoptarea unei soluţii corespunzătoare exigenţelor dreptului internaţional şi evoluţiei raporturilor din ce în ce mai intense şi diversificate între statele Europei, vorbitorul a spus: delegaţia română profită de acest prilej, pentru a reînnoi deplina ei sprijin pentru participarea R.D.G. — stat suveran şi independent, care se afirmă ca un factor activ în viaţa internaţională — la activităţile Comisiei Economice O.N.U. pentru Europa, pe picior de egalitate şi fără nici o discriminare. Delegaţia Republicii Socialiste România se pronunţă în favoarea invitării R.D.G. la lucrările actualei sesiuni, văzând în aceasta un prim pas întreprins pe drumul ce duce spre admiterea acestei ţări ca membru cu drepturi depline a Comisiei.

În sedinţa de după-amiază, dezbaterile nepuţin soluţionează problema supusă Comisiei de delegatul polonez, s-a trecut la votarea propunerii. Scrutinul a dat 11 voturi favorabile, 16 contra şi două abţineri, alte două delegaţii lipsind din sală. Astfel propunerea delegatului polonez a fost respinsă. Un număr de participanţi au luat apoi cuvântul, exprimându-şi regretul pentru prejudiciile pe care votul le aduce intereselor Comisiei şi principilor sale.

Ordinea de zi provizorie a sesiunii a fost adoptată în unanimitate. Trebindu-se la alegerea Biroului Comisiei, la propunerea delegatului Francez şi cu sprijinul delegatului român, participanţii au ales ca preşedinte al celei de-a 25-a sesiuni a Comisiei Economice O.N.U. pentru Europa pe Evgheni Mateev (Bulgaria). Ca vicepreşedinte a fost ales dr. J. Kaufmann (Olanda).

# Intrunirea comitetului ministerial al Consiliului European la Strasbourg

STRASBOURG 15 (Agerpres) — Comitetul Ministerial al Consiliului European (organizaţie politică interguvernamentală ce grupază 17 ţări vest-europene), a ținut miercuri la Strasbourg, aprobat o rezoluţie prin care invită guvernul grec „să restabilească libertăţile fundamentale”. Rezoluţia a fost adoptată cu voturi, reprezentanţii Franţei şi Ciprului neparticipând la vot.

După cum se ştie, diverse organisme ale Consiliului European au luat în mai multe rânduri în discuţie situaţia din Grecia. La 12 decembrie 1969, această listă s-a retras din Consiliul în momentul în care Consiliul urma să adopte o moţiune de susţinere a calităţii sale de membru.

# Greve în Italia

ROMA 15 (Agerpres) — Marea grevă din Italia a cuprins şi Calabria, începând de miercuri dimineaţa întreprinderile industriale, serviciile publice şi activităţile administrative, şi caile ferate din regiune şi-au încetat activitatea. Greva a fost proclamată de cele mai mari centre sindicale italiene, cu sprijinul cerşilor oameşilor muncii privind adoptarea unor reforme de structură, industrializarea regiunii şi crearea a 100.000 noi locuri de muncă. Se află de asemenea, în grevă funcţionarii municipali din provinciile Lombardia, Abruzzi, Sicilia şi Campania care revendică majorarea salariilor.

# Ciu En-Lai a primit pe membrii delegaţiei japoneze

PEKIN 15 (Agerpres). — După cum transmite agenţia China Nouă, la Pekin au avut loc convorbiri între o delegaţie a Asociaţiei Japoneze pentru promovarea comerţului internaţional şi a altor şase organizaţii comerciale japoneze şi reprezentanţii ai Consiliului chinez pentru promovarea comerţului internaţional. Au fost abordate probleme de interes comun, între care evoluţia relaţiilor dintre R.P. Chineză şi Japonia, dezvoltarea prieteniei şi a comerţului între cele două ţări.

Într-o declaraţie comună se relevă că participanţii la convorbiri au ajuns la un acord deplin asupra problemelor abordate.

Miercuri, Ciu En-Lai, premierul Consiliului de Stat al R.P. Chineze, a primit pe membrii delegaţiei japoneze, cu care a avut o convorbire prietenească.

# pe scurt - pe scurt - pe scurt

■ SCRIȘOAREA LUI OTTO WINZER ADRESATĂ PREȘEDINTELUI COMISIEI ECONOMICE O.N.U. PENTRU EUROPA ■ O DELEGAȚIE A ȘKUPȘTINEI FEDERALE A R.S.F.L. A SOSIT LA BONN ■ MARI INUNDĂȚI ÎN PANAMA

VICEPREȘEDINTELE VECEI EXECUTIVE FEDERALE, MIȘO PAVICEVICI, a primit pe ministrul comerțului exterior al Poloniei, Janusz Burakiewicz, care se află într-o vizită în Iugoslavia. Cu această ocazie a fost abordată problema privind relațiile economice dintre cele două țări.

COMITETUL SPECIAL AL ONU ÎNSARCINAT CU CERCETAREA POLITICĂ DE APARTINUTĂ LA GUVERNUL R.S.A. a aprobat propunerea „Comisiei superioare a exporturilor din Africa” de a cere excluderea Africii de Sud de la viitoarele Jocuri Olimpice de la Munchen și a recomandat, în plus, excluderea acesteia din întreaga mișcare olimpică.

Un comunicat în acest sens afirmă că Africa de Sud nu va trebui admisă de acum înainte la Jocurile Olimpice „atita timp cit va continua să violeze principiile care interzic discriminarea în sport”.

MINISTRUL AFACERILOR EXTERNE AL REPUBLICII DEMOCRATE GERMANE, OTTO WINZER, a adresat o scrisoare președintelui Comisiei economice ONU pentru Europa, în care se cere ca RD Germană să fie primită și să participe, ca membru cu drepturi egale, la lucrările celei de-a 25-a sesiuni a comisiei. Guvernul RD Germane, se spune în scrisoare, este de părere că cele două state germane trebuie să fie primite în Organizația Națiunilor Unite fără întîziere, ca membri cu drepturi depline, în conformitate cu principiul universalității ONU.

LA INVITAȚIA HUNDESTAGULUI VEST-GERMAN, o delegație a Șkupștinei Federale a R.S.F. Iugoslavia a sosit într-o vizită în

capitala RF a Germaniei. Parlamentarii iugoslavi vor avea întrevederi cu președintele Bundestagului, Kai Uwe von Hassel, și cu alte persoane oficiale. După cum informează agenția Taniug, se așteaptă ca delegația iugoslavă să fie primită și de cancelarul RFG, Willy Brandt.

ADUNAREA NAȚIONALĂ A TURCIEI A VOTAT MARȚI SEARA UN AMENDAMENT LA CONSTITUȚIE în baza căruia alegeții pentru reînnoirea mandatelor unei treimi din membrii Senatului vor avea loc în luna octombrie 1971, în loc de iulie 1970. Astfel, corpul electoral turc se va prezenta de acum înainte în fața urnelor la interval de doi ani, în loc de un an. Mandatul senatorilor, care expiră în luna iunie, va fi prelungit, conform noului amendament constituțional, până în octombrie 1971.

URAGANUL CARE S-A ABATUT ASUPRA MAI MULTOR PROVINȚILOR DIN PAKISTANUL DE EST A provocat moartea a peste 40 de persoane. Mai multe sute de persoane au fost rănite. Cea mai mare parte a șepelului de animale a pierit.

PLOILE PUTERNICE CARE S-AU ABATUT DE MAI BINE DE O SĂPTĂMINĂ ASUPRA STATULUI PANAMA au provocat mari inundații în provincia Bocas del Toro. Potrivit unui comunicat guvernamental, 22 de persoane, în majoritate copii, și-au pierdut viața.

Știrile sosit din capitala țării anunță că situația s-ar putea im-

bunătăți ca urmare a opririi ploilor.

DIAPLELE ȘI ÎNSEMINELE DE STATE ALE REPUBLICILOR DEMOCRATE GERMANE vor putea fi arborate în Republica Federală a Germaniei la toate competițiile sportive, precum și la tirurile și alte manifestări. Potrivit agenției DPA, această hotărâre a guvernului vest-german a fost anunțată marți la Bonn, deși ea a fost adoptată încă la 12 martie, cu o săptămână înaintea întîlnirii de la Erfurt a cancelarului federal, Willy Brandt, cu președintele Consiliului de Miniștri al RDG, Willi Stoph.

ÎN LOCALITATEA EL MAGR, AFLATĂ ÎN IMEDIATA APROPIERE DE CAPITALA EGIPTEANĂ, a decedat unul din cei mai vîrstnici oameni din lume, Ali Haha, în etate de 143 de ani. Ali Haha și-a petrecut toată viața la țară, n-a călătorit nici o dată cu trenul și nu s-a adresat nici o dată vreunui medic. Deși profesia lui era aceea de lustragiu, localnicii afirmă că Ali Haha n-a purtat nici o dată încălțăminte.

ÎN UNIUNEA SOVIETICĂ A FOST LANȘAT MIERCURI SATELITUL ARTIFICIAL AL PĂMÎNTULUI „COSMOS-333”, la bordul căruia este instalat aparatul științific destinat continuării cercetărilor în spațiul cosmic.

Agenția TASS precizează că aparatul funcționează normal, iar centrul de calcul coordonator de pe Pămînt efectuează prelucrarea informațiilor primite.

# Intensificarea acțiunilor de rezistență împotriva noului regim din Cambodgia

PROM PENH 15 (Agerpres). — Agențiile de presă transmit zilnic informații în legătură cu intensificarea acțiunilor forțelor de rezistență populară împotriva noului regim din Cambodgia. În legătură cu situația creată în țară, premierul Lon Nol și-a exprimat îngrijorarea în cadrul unei declarații radiodifuzate, reluată de agenția Associated Press. Recunoscînd că „situația este gravă”, el a anunțat că autoritățile intenționează „să accepte din acest moment orice ajutor extern din orice sursă”. Agenția Associated Press apreciază că formularea generalului Lon Nol este doar aparent echivocă, fiind evident că cererea sa se adresa Statelor Unite.

# ORIENTUL APROPIAT

- Reuniunea reprezentanților celor patru puteri
- Vizita lui Joseph Sisco în Israel

NEW YORK 15 (Agerpres). — Adjuncții ambasadorilor la O.N.U. ai celor patru puteri membre permanente ale Consiliului de Securitate (U.R.S.S., Franța, Marea Britanie și S.U.A.) s-au reunit marți la misiunea britanică pentru a continua lucrările de elaborare a unui memorandum asupra punctelor de acord constatate în timpul reuniunilor la nivel de ambasadori în problema Orientului Apropiat. Acest memorandum urmează să fie supus ambasadorilor „celor patru”, care, după cum s-a anunțat oficial, depun eforturi în vederea realizării unui punct de vedere comun asupra căilor de soluționare a conflictului arabo-israelian în conformitate cu rezoluția Consiliului de Securitate din 22 noiembrie 1967.

cadru vizitei întreprinse în Israel. Joseph Sisco, asistent al secretarului de stat al S.U.A. pentru problemele Orientului Apropiat și ale Asiei de sud, a fost primit miercuri de Abba Eban, ministrul afacerilor externe al Israelului. La sfîrșitul convorbirilor, Joseph Sisco a declarat că, în cursul întrevederii „au fost discutate aprofundat și amănunțit toate aspectele actuale ale situației din regiunea Orientului Apropiat”. Asistentul secretarului de stat al S.U.A. urmează să aibă, de asemenea, o convorbire cu generalul Dayan, ministrul israelian al apărării, precum și cu membrii statului major al armatei israeliene. Vizita diplomatului american în Israel se va încheia la 17 aprilie după care el va vizita Iordania și Libanul.

# Criza de guvern din Austria

VIENA 15. — Corespondentul Agerpres, P. Stăncescu, transmite: Negocierile dintre reprezentanții partidelor socialist și populist, începute la 5 martie, pentru formarea unui nou guvern de coaliție, au intrat în impas. După lungi insistențe, liderii socialiști au prezentat, la reuniunea de marți, propunerile referitoare la repartizarea ministerelor între cei doi eventuali parteneri în guvern.

Partidul socialist și-ar asuma, evident, postul de cancelar, precum și ministerele afacerilor interne, finanțelor, justiției, învățămîntului, Ministerul pentru problemele sociale și cel al transporturilor. Partidul populist îl seferă funcția de vicecancelar, ministerele afacerilor externe, apărării, agriculturii, comerțului și construcțiilor. Raportul numeric între cele două partide în viitorul cabinet ar fi astfel de 7 la 6. Pe același principiu concepe Partidul socialist și alcătuirea comisiilor parlamentare.

La scurt timp după anunțarea propunerilor socialistilor, Herman Withalm, secretarul general al Partidului Populist și șeful echipei de negocieri a acestui partid, a făcut cunoscut, în mod public, că oferta socialistă nu constituie o bază de discuție. Partidul populist cere să se acorde

poziții egale cu cele ale partenerului său atât în guvern cât și în comisiile Parlamentului, dată fiind diferența mică între numărul de mandate deținut de fiecare din cele două partide: 81 — Partidul socialist, 79 — Partidul populist. În plus, populiștii afirmă că PSA și-a rezervat ministerele cele mai importante în noul cabinet.

Ca urmare a nemulțumirii populiștilor, ședința din 14 aprilie a fost întreruptă, iar cea de miercuri contramandată. Pentru joi a fost anunțată întrunirea conducerii federale a PPA, căreia i se va prezenta raportul reprezentanților populiști la tratativele bipartite. După aceea conducerea Partidului populist va hotărî dacă există o bază acceptabilă pentru colaborarea în guvern cu socialiștii sau dacă este oportun să recomande trecerea în opoziție. Withalm a anunțat deja că el nu va putea recomanda conducerii federale acceptarea ofertei Partidului socialist.

Toate zărele vieneză apreciază că, în desfășurarea tratativelor pentru formarea noului guvern al Austriei, a intervenit o criză gravă.

Următoarele două zile ar putea fi o hotărîtoare pentru modul în care politicienii celor două partide vor reuși să lăse din actualul impas.

# Evoluția navei spațiale „Apollo-13” în drum spre Pămînt

HOUSTON 15 (Agerpres). — După alerta din cursul nopții de luni spre marți și starea de incertitudine care a urmat, miercuri nu s-au mai semnalat evenimente deosebit de grave în evoluția navei spațiale „Apollo-13”, aflată în drum spre Pămînt. La ora 2,45 (ora Bucureștiului) nava a ieșit din zona invizibilă a Lunii. La ora 4,40, în momentul cînd „Apollo-13” se afla la 9.900 kilometri distanță de Lună, au fost puse în funcțiune, pentru patru minute și 24 secunde, rachetele modului lunar care au imprimat navei o viteză suplimentară.

Membrii echipajului au avut o zi de activitate mai caldă și posibilitatea de a se odihni după momentele de încordare maximă prin care au trecut anterior. O alarmă trezitoare a fost dată la ora 6,20 (ora Bucureștiului) de sistemele de la bord, care semnalau creșterea concentrației de bioxid de carbon atât în cabina de comandă, cit și în modul. La Houston s-a precizat că acest fenomen nu reprezintă un pericol iminent de asfixiere și el se datorează în primul rînd scoaterii din uz a instalațiilor de filtrare a aerului din cabina principală.

Comandantul navei, James Lovell, a informat că întîmpină dificultăți în menținerea stabilității poziției navei și a mișcării uniforme de rotație în jurul propriei axe, aflată în mod normal sub controlul unui sistem electronic automat, scos însă din uz o dată cu producerea accidentului. Din această cauză, echipajul a trebuit să preia manual operația de stabilizare a navei pentru a evita expunerea navei îndelungată a unor părți la razele Soarelui sau frigul cosmic.

Lovell a anunțat, de asemenea, că a observat printr-unul din hublouri o serie de particule metalice și probabil gaze care vin „cu oarecare forță” dinspre partea unde se află propulsorul de serviciu (principalul motor al cabinei spațiale). La Houston s-a susținut că acest fapt nu reprezintă o problemă, dar el este urmărit „cu interes”.

Condițiile de viață de la bordul navei nu sînt dintre cele mai plăcute. În cabina principală, o dată cu defectarea sistemului de iluminare, domnește întunericul, cu ex-

ceptia perioadelor cînd hublourile se află în dreptul razelor solare. Nici în modul nu este lumina prea multă, astronauții fiind nevoiți să recurgă la lanterne pentru a citi indicațiile aparatelor de bord. Se înregistrează, de asemenea, o scădere a temperaturii, atît în cabina, cit și în modul, după unele informații chiar până la minus 18 grade C. Cei trei astronauți sînt nevoiți să trăiască într-o atmosferă rarefiată și să facă economii severe de apă, oxigen și energie electrică. Rezervele de care dispuneau astronauții cu aproximativ 61 de ore înainte de momentul prevăzut pentru amerizare se ridicau la 100 litri de apă (cantitate suficientă pentru 61 de ore de zbor), 20 kilograme de oxigen (suficient pentru 120 de ore) și electricitate suficientă să asigure navei un debit de 500 amperi-oră. Rezervele de combustibil depășesc destul de mult necesarul de carburant pentru asigurarea funcționării motoarelor în vederea efectuării manevrelor de revenire pe Pămînt.

Intrarea navei spațiale în straturile superioare ale atmosferei terestre, precum și amerizarea și recuperarea acesteia, ridică probleme dificile a căror soluționare constituie preocuparea principală a specialiștilor de la Houston. Miercuri dimineața, a fost explicat modul în care se proiectează desfășurarea acestui proces, intrucit „Apollo-13” trebuie să recurgă la mijloace și manevre total deosebite de cele efectuate de predecesorele sale. Dacă totul va decurge normal, cei trei astronauți vor trebui să amerizeze în apele Oceanului Pacific vineri în jurul orei 19 (ora Bucureștiului), într-un punct situat la jumătatea distanței dintre arhipelagul Samoa și Noua Zeelandă.

Thomas Paine, directorul NASA, s-a declarat optimist în ce privește șansele astronauților. „Excluzînd neprevăzutul, echipajul poate să fie în măsură să revină pe Pămînt”, a spus el.

La închiderea ediției, Centrul spațial de la Houston a anunțat că „Apollo-13” a deviat ușor de la traiectoria de revenire în zona prevăzută pentru amerizare. Pentru revenirea pe traiectorie va fi necesară reaprinderea, pentru ci-

teva secunde, a motoarelor modului lunar. La Houston se apreciază că șansele de reușită a acestei manevre sînt „excelente”.

Întreaga omenire urmărește cu emoție momentele dramatice prin care trece echipajul navei cosmice „Apollo-13”, aflat în drumul însușire spre Pămînt, ca urmare a unei grave defecțiuni petrecute la bordul astronavei. Solidaritatea umană se manifestă pretutindeni sub cele mai diverse forme, cei aflați pe Terra fiind gata să contribuie, cu toate mijloacele aflate la dispoziție, la marea luptă pentru readucerea cu succes pe Pămînt a temerarilor astronauți, Lovell, Swigert și Haise.

Președintele Consiliului de Miniștri al U.R.S.S., Alexei Kosîgiin, a trimis președintelui Nixon o telegramă în care informează că guvernul sovietic a dat indicații autorităților civile și militare ale U.R.S.S. să facă uz, în caz de nevoie, de toate mijloacele pentru a accordera ajutor la salvarea astronauților americani. Agenția TASS a informat, totodată, că navele „Kademi Rikacev” și „Novopolk”, care se află în prezent în Oceanul Pacific, au primit ordin să-și modifice ruta și să se îndrepte spre zona unde se presupune că s-a amerizat „Apollo-13”.

La Londra, primul ministru al Marii Britanii, Harold Wilson, a ordonat unui număr de șase nave sub pavilion britanic să se îndrepte spre Oceanul Indian, în zona unde ar putea să amerizeze cabina de comandă în cazul unei modificări a traiectoriei.

Președintele Franței, Georges Pompidou, a dat dispoziții ca navele flotei franceze aflate în Pacific să dea ajutor la recuperarea astronauților în cazul în care cabina de comandă va ameriza în afara zonei acoperite de navele americane, iar guvernul italian a dat ordine similare forțelor navale, terestre și aeriene din Marea Mediterană.

De asemenea, Olanda și RF a Germaniei au solicitat tuturor statelor lor din Marea Nordului și Marea Baltică să acorde ajutor, în caz de nevoie, astronauților, ca și Uruguay-ul care a oferit serviciile celor două distrugătoare ale sale în sudul Atlanticului.