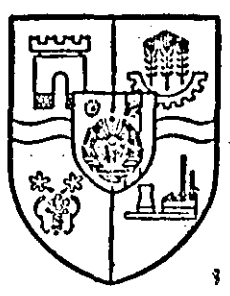


BIBLIOTECA JUDEȚEANĂ ARAD

PROLETARI DIN TOATE ȚĂRILE, UNIȚI-VĂȘ!



# La Căminul nostru



Anul XLIII  
4 pagini 50 bani  
Nr. 12 492  
Marți  
5 august 1986

ORGAN AL COMITETULUI JUDEȚEAN ARAD AL PARTIDULUI COMUNIST ROMÂN ȘI AL CONSILIULUI POPULAR JUDEȚEAN

## În întâmpinarea mării noastre sărbători naționale



### La I.M.A.: Prin modernizare — calitate, productivitate, eficiență

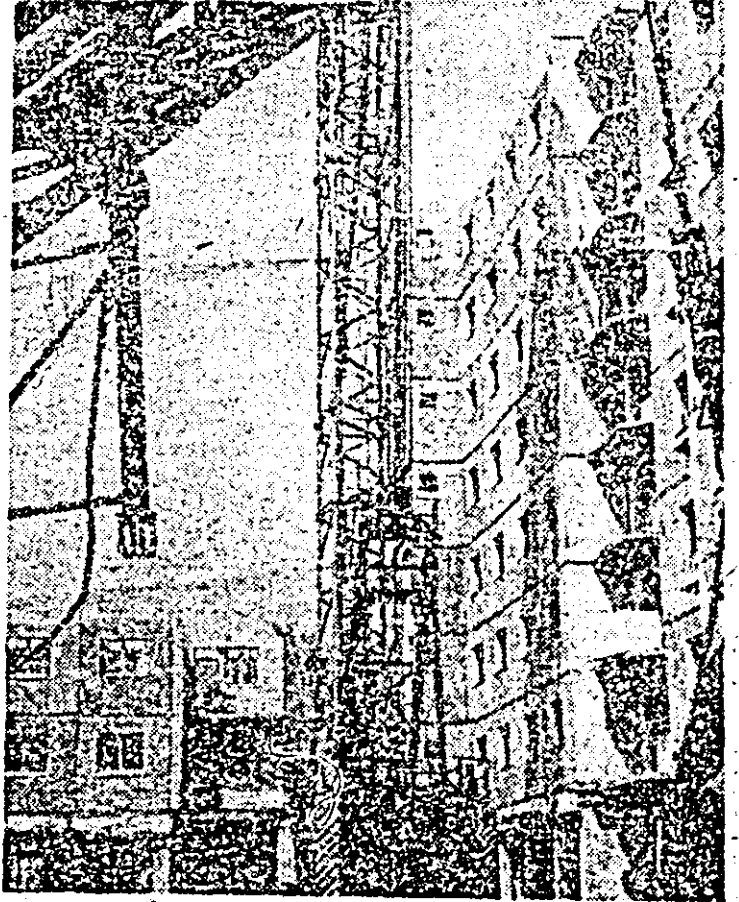
dulul de fiabilitate pentru produsele de tradiție ale întreprinderii, precum și eforturile depuse pe linia abordării mecanizării unor lucrări din domeniul noi. Eficacitate în acest sens sînt mai multe tipuri de remorci care utilizează mai bine capacitatea motorului ce le tractează. Dintre acestea amintim remorca pentru transport furaje combinate cu capacitate de 8 tone avînd descărcare și electrică și mecanică care a înlocuit pe cea de numai 4 tone; remorca pentru transport defectii semilichide de 8 tone ce o înlocuiește în nomenclatorul de fabricație pe cea de 5 tone, sau

remorca pentru transport furaje concentrate de 6 tone ce lucrează în agregat cu autobuncărul de transport nutreturi, toate fiind de mare randament și, bineînțeles, aducînd un important spor de eficiență în zootehnie.

Asupra noilor domenii abordate de cadrele tehnice din întreprindere ne edificăm pentru început inginerul Mitea Bogdan, șeful compartimentului de asamblare prototipuri. Avem în lucru grupe relative, freze pentru executarea de dre-

CORNELIU FAUR

(Cont. în pag. a III-a)



Pe șantierul construcției de locuințe din Măcăta. Foto: M. CANCIU

Pentru toți cei ce desfășurăm activitatea în domeniul construcției de mașini, utilaje și agregate două sînt cerințele fundamentale, ele fiind conforme cu orientările și exigențele formulate de tovarășul Nicolae Ceaușescu în repetate rânduri: pe de o parte situarea pe coordonatele îmbunătățirii continue a performanțelor tehnico-funcționale a produselor executate, astfel încît ele să răspundă din ce în ce mai bine cerințelor beneficiarului, iar pe de altă parte perfecționarea permanentă a propriilor procese tehnologice în scopul ridicării permanente a gradului de eficiență în execuția lor. Avînd însă în vedere profilul unității noastre — ne spune în continuare tovarășul Constantin Grigorescu, secretar adjunct cu probleme organizatorice al comitetului de partid în timp ce ne prezintă cîteva dintre noile realizări ale colectivului de muncitori, tehnicieni și ingineri de la întreprinderea mecanică a agriculturii — asemenea desiderate solicită din partea noastră o implicare profundă, aceasta avînd în vedere faptul că munca depusă de noi este direct chemată să-și aducă aportul la îndeplinirea obiectivelor noii revoluții ce se înfăptuiește în agricultură. Din datele tehnice pe care le primim asupra utilajelor concepute și executate de specialiștii de aici devin evidente acțiunile constante pentru îmbunătățirea indicelui lor de productivitate și aceasta în condițiile reducerii consumului de carburanți și ridicarea gra-

## Greutatea faptelor

La Combinatul de prelucrare a lemnului mai sînt cîteva dintre acei oameni cu rădăcini adînci în existența acestei citadele a industriei arădene, care și-au lăsat amprentele încă pe lutul și mortarul de la temelii uriașelor hale și apoi pe întregul proces al transformării lemnului în mobilă de artă. Printre aceștia se numără și comunistul Gheorghe Blaj, cel despre care se spune pe drept că-și întemeiază autoritatea, respectul și stima din partea tovarășilor săi pe faptele durabile de muncă, pe exemplul personal ce-l oferă în toate împrejurările.

### Sfera de influență a comunistului

A venit din Teremia Mare fiindcă auzise că aici există o școală la care se poate învăța meseria de tâmplar, spre care simțea că are chemare. Da, așa era la început, un îndemn spre lemnul roșu se lăsa ușor cioplit și tăiat după plac, așa ca să devină o poliță, un scaunel. Apoi îndemnul acesta a devenit chemare, meserie, pasiune, artă și, în continuare, un spațiu de frământări, căutări și născociri pentru toată viața. Cînd a început el să lucreze în combinat, aici totul era încă șantier. Se construia și se producea, totodată, mobilă. Secția a IV-a prototipuri și serie mică era încă undeva într-un dosar, ea idee, ca proiect. Sectorul montaj, care i s-a încredințat lui încă din 1970, nu exista nici ca idee măcar. S-a născut pe parcurs, din necesitate impuse de amploarea dezvoltării, co-și are sorghin-

tea în acel suflet înnoitor imprimat de Congresul al IX-lea al partidului. Gheorghe Blaj a rămas mereu un însetat de învățatură. Școala de maistri l-a ajutat să înțeleagă multe taine ale meseriei, dar munca o o universitate care-ți pune mereu întrebări și nu absolvi decât la pensie. De ce, bunăoară, băituierea oia atît de discutată? Se făcea după tradiție, cu peria, cu cîrpa, cu productivitate scăzută, cu efort fizic, bîteată cu bucată. În primăvara acestui an l-a venit comunistul Gheorghe Blaj ideea de a răsturna tradiția și o nouă tehnologie și-a făcut loc: băituierea se face acum cu pistolul, po-corpuri gata montate, pășuite. Mai productiv, mai ușor, mai bine. Dar este dispoziție ce sporește productivitatea muncii nu poartă semnătura nevăzută a ghidării sale?

Aici, la montaj, unde mobila prinde contur și se definește, nu poate lucra oricine. Formația comunistului Blaj, 30 de oameni produce numai pentru export. Și nu orice — numai prototipuri și serie mică. Mobilier care reprezintă combinatul, țara la marile confruntări de la târgurile internaționale de mobilă. Mobilier care a umplut lumea cu gusturi rafinate din Anglia, Italia, Olanda S.U.A., lume care a trebuit să-și ridice pătăria în fața artei românești de a prelucra lemnul, iar specialiștii să-și acor-

I. BORSAN

(Cont. în pag. a III-a)

## Succese remarcabile

Harnicul colectiv de muncă de la întreprinderea viei și vinului Arad a reușit să-și îndeplinească și depășească substanțial sarcinile aferente pe primele șapte luni din acest an, realizînd numai în luna iulie o producție în valoare de 27 milioane lei, cu două milioane peste prevederi. După cum ne-a relatat tovarășul director Tiberiu Feneșan, o contribuție de seamă la obținerea acestor realizări și-au adus mă-

ștrul Corioan Timbuș, tehnicienii Marius Boaru și Ștefan Băck și alții. O atenție deosebită se acordă în prezent pregătirilor pentru campania de vinificație la cele trei centre din Pîncofa, Mocrea și Minj, precum și bunei întretinerii a utilajelor de la centrul de producție Arad, aici executîndu-se și un put forat cu un debit de 40 metri cubi pe oră, care asigură apa industrială necesară procesului de producție.

## Nici o piedică în calea legumelor din cîmp la beneficiar

Cum se știe, cooperatorii din Zimandu Nou se ocupă cu atenție de lângă cultivarea suprafețelor cu culturi de cîmp și cu producerea legumelor pe o întindere de 40 de hectare pe care se află roșii, varză și alte sortimente. Majoritatea o reprezintă roșiile timpurii care sînt îngrijite de o echipă permanentă formată din 51 de cooperatori. Ei sînt ajutați acum în plin sezon de recoltat, de către membrii familiilor lor. Incastrati la diferite unități din municipiu. Alți cooperatorii, cîi și șeful fermei, Pavel Zambo, se străduiesc să obțină rezultate bune. După ce au valorificat varza în cantitate de 92 tone, începînd de luna trecută s-a trecut intens la cu-

lesul și valorificatul roșiilor. Pînă zilele trecute s-au predat la unitatea contractantă 57 de tone și, recent, s-a intensificat recoltatul roșiilor

cooperatorii au cules 3000 kg roșii în credința că unitatea beneficiară, C.L.P. Clujineu Criș, va veni mîine zi să ridice marfa. Dar au trecut do-

cat spre paguba cooperativelor agricole. Fără îndoială, o atare situație a produs neplăceri unității, după cum și o altă problemă. Este vorba de faptul că odată roșiile duse la întreprinderea „Friqorifer”, lădițele în care sînt transportate rămîn acolo, fără a mai fi înapoiate cooperativei care din această cauză duc lipsă de ambalaj. Oricum, credem că alți problemele operativității la preluarea roșiilor pentru ca n-ici un fruct să nu se piardă, cît și cea a ambalajelor se cer rezolvate cu promptitudine astfel încît drumul legumelor din cîmp la beneficiar să nu fie stînjinit cu nimic.

A. DUMA

### ● Grijă gospodărească pentru producții sporite, de calitate

### ● De ce se intîrzie preluarea roșiilor?

ce se trimite la export. Paralel, de cum terenul s-a eliberat de varză timpurie s-a plantat varza de toamnă care se îngrijește prin prașit. Așadar, grija de gospodărie se vedește din plin aici. Nu tot astfel se înfăptuiește însă cînd e vorba de cei care trebuie să preia produsele. Astfel, într-una din zilele trecute

tă zile și ea stătea pe loc, nimeni nu s-a prezentat să o preia. Văzînd că ea se perimează din cauza căldurii, cooperativa a făcut apel la I.P.L.F. „Relaccra”, dar și aceasta pînă cînd toluși. În cele din urmă a preluat roșiile au mai trecut încă două zile, timp în care o parte din roșii, vreo 450 kg s-au stri-

## TELEX

● Pentru prima oară, în noua jumătate — organul executiv al puterii din orașul Italian Santa Sofia, regiunea Emilia Romagna — au intrat reprezentanții principalilor formațiuni politice italiene — Partidul Comunist și Partidul Creștin Democrat. Primarul acestui oraș a fost desemnat Enzo Balbone reprezentant al P.C. Italian. ● Liderii unor organizații obștești din S.U.A. au adresat un apel Senatului Congresului american prin care se cere instituirea de sancțiuni economice față de regimul minoritar rășist din R.S.A. Vremea gesturilor „simbolice” a trecut, se spune în apel, Congresul S.U.A. trebuie să adopte măsuri eficiente față de autoritățile răsiste de la Pretoria.





