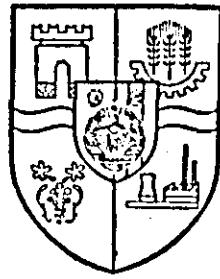


ȚARA ROȘIE



ORGAN AL COMITETULUI JUDEȚEAN ARAD AL PARTIDULUI COMUNIST ROMÂN ȘI AL CONSILIULUI POPULAR JUDEȚEAN

Anul XLIII

4 pagini 50 bani

Nr. 12 422

Joi

15 mai 1986

Acordul global, stimulent pentru depășirea indicatorilor calitativi

În secția I a Întreprinderii mecanice a agriculturii, atmosfera obișnuită de lucru și totuși, ca unul care de mulți ani trece mărui prin această secție, îmi dau seama că „ceva” s-a schimbat. Nu pentru că s-ar munci în mod radical deosebit față de lunile și anii trecuți, dar parcă e mai multă ordine pe fluxuri, mai multă grijă pentru gospodărirea materialelor, a subsansamblelor... Începe un dialog cu câțiva muncitori. Nu pot deduce exact despre ce este vorba. Întâlnesc o veche cunoștință, muncitorul Petru Ștefan și-l iau pe nepregătite:

— Ce s-a întâmplat Ștepane, că toate s-au schimbat?
— Ce să fie? Acordul global.

Știam că la I.M.A. acordul global are o vechime de circa un deceniu. Totuși, legea... cu aplicare de la 1 mai... îl caut pe șeful secției, pe inginerul Gheorghe Tolan.

— Într-adevăr, noi lucrăm în acord global de mulți ani, dar Legea privind retribuirea în acord global și în acord direct a personalului muncitor, pe care o aplicăm din această lună, aduce câteva precizări deosebite de stimulative

pentru o activitate cât mai eficientă. Acum, fiecare formație știe exact ce are de făcut în fiecare lună pentru a-și asigura fondul de retribuire și mai știe și condițiile în care trebuie să realizeze producția fizică planificată: nivelul pro-

La Întreprinderea mecanică a agriculturii

ductivității muncii, consumurile, specific normate de materii prime, materiale, energie etc., indicii de utilizare al mașinilor și instalațiilor ș.a.m.d. În total sînt șapte criterii foarte bine delimitate.

— Înțeleg că, în baza legii amintite, ați încheiat contractele de acord global.

— Da, le-am încheiat, alți cu conducerea Întreprinderii și cu cele zece formații de lucru, cît cuprind cele cinci ateliere din secția noastră. În contracte sînt cuprinse criteriile de care aminteam. În primul rînd producția fizică nominalizată pe patru sortimente: utilaje pentru agricultură, care deține ponderea cea mai importantă, piese de schimb

pentru mașini agricole, piese de schimb pentru tractoare și alte produse și lucrări. Sortimentajia este obligatorie dacă dorim să ne realizăm remunerația, evident respectînd calitatea, consumurile specifice etc. De aici interesul manifestat de întregul colectiv nu doar pentru îndeplinirea producției fizice ci și pentru realizarea celorlalte criterii.

Îată, deci, cum o lege bine gândită — care are la bază principiul socialist al repartiției după cantitatea, calitatea și importanța socială a muncii depusă de fiecare om al muncii, sau altfel spus, retribuție în raport cu munca prestată și rezultatele obținute — poate schimba comportamentul unui colectiv fruntas care de cincisprezece ani își îndeplinește sarcinile. Sperăm că același fenomen se petrece și în alte întreprinderi, cu atît mai mult în cele cu rezultate mai puțin bune. Un lucru e clar: legea asigură cadrul necesar pentru ca fiecare om să-și poată pune în valoare întreaga sa capacitate și putere de muncă, și să fie retribuit corespunzător muncii sale.

T. PETRUȚI

Toate forțele la întreținerea culturilor!

Prașilele se cer urgentate

Cum afirmam în numărul nostru de marți, în consiliul unic șiriaz prașila manuală la prumb este rămasă în urmă. Spre a afla cauzele acestei situații ne-am interesat la conducerea consiliului respectiv de mersul lucrărilor de îngrijire a culturilor. Analizăm stadiul prașilelor la fiecare

rășul Lucian Dascău, înjinerul Ștefan Ștefan. Pînă miercuri, porumbul s-a prașit manual pe 1500 ha din cele peste 5000 ha cultivate. Ploaia ce a căzut luni nu a totalizat în medie decît 9 litri pe metru pătrat, așa că nu e nici un motiv care să stînjonească reluarea prașilei. Numai că, în vreme ce la cooperativele agricole din Mîșca, „Podgoria”, „Șiriana” Șiria și Pincota lucrarea este avansată, îndeosebi la prima unitate, la altele cum sînt Măderat, Ghioroc, Covășint, Păulis, Sîmbăteni prașila este mult întîrziată. În unele cazuri nefiind efectuată nici pe un sfert din suprafața cultivată. Nu s-a acordat atenție, la Ghioroc, nici pra-

șilei la floarea-soarelui unde doar jumătate din aceasta a fost scoasă de sub amenințarea buruienilor. Cum în această perioadă de vegetație plantele mici sînt deosebit de sensibile la atacul buruienilor, este necesar să se ia măsuri urgente pentru ca toate forțele din localitățile respective să participe, în frunte cu cadrele de răspundere, la executarea nelîntîrziată a prașilei pentru ca nici un metru pătrat din cultură să nu rămână neprașit. Că se poate acționa cu răspundere o dovedește și faptul că la cooperativele agricole „Șiriana”, „Podgoria”, Gașca s-a trecut deja la efectuarea celei de-a doua prașile manuale la sfocla de zahăr, lucrare executată pe 250 ha. De asemenea, s-a intervenit operativ pentru combaterea atacului de gândac hălos pe mai bine de 1000 ha la cerealele păioase la unele unități, ca și la preve-

În C.U.A.S.C. Șiria

le respective, să participe, în frunte cu cadrele de răspundere, la executarea nelîntîrziată a prașilei pentru ca nici un metru pătrat din cultură să nu rămână neprașit. Că se poate acționa cu răspundere o dovedește și faptul că la cooperativele agricole „Șiriana”, „Podgoria”, Gașca s-a trecut deja la efectuarea celei de-a doua prașile manuale la sfocla de zahăr, lucrare executată pe 250 ha. De asemenea, s-a intervenit operativ pentru combaterea atacului de gândac hălos pe mai bine de 1000 ha la cerealele păioase la unele unități, ca și la preve-

A. HARȘANI

(Cont. în pag. 3 III-a)

Municipiul nostru — mai curat, mai

frumos, mai bine îngrijit

Ipostaze, în alb și negru, ale spiritului gospodăresc

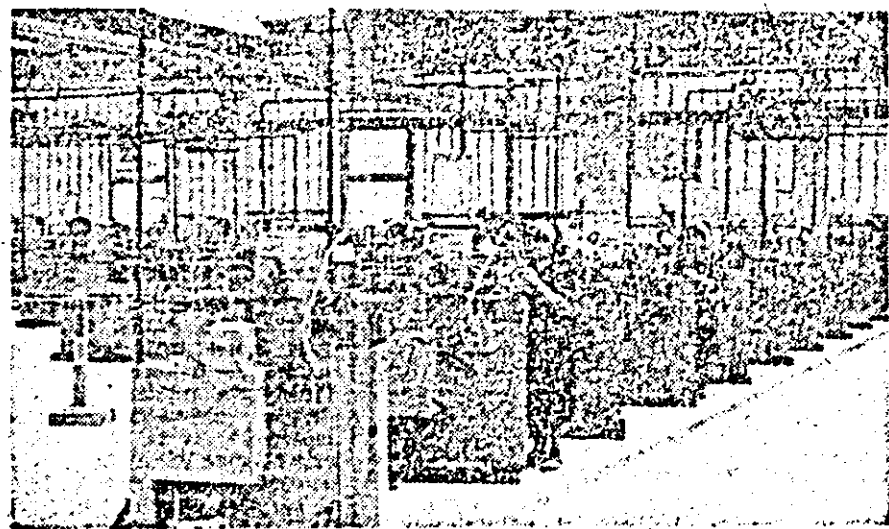
Primăvara și-a intrat de-acum pe deplin în drepturile-i firești, prilej pentru gospodarii orașului ca și pentru cetățeni de a trece nelîntîrziat la primenirea străzilor, curțiilor, a spațiilor verzi. Asemenea exemple de hărnicie se pot întîlni aproape la tot pasul începînd de pe Bulevardul Republicii (foto 1) și pînă la noile și modernele cartiere Micălaca sau Aurel Vlaicu. Iată, de pildă, fără a mai apela la imaginea fotografică să consemnăm strădanile unor asociații de locatari ca cele de la blocurile A-9 (scările A, B, C), Y-13, Z-4, 5, 6 și 7 (toate din cartierul Aurel Vlaicu), Sclariilor, Mătăsari (cartierul funcționarilor) și multe altele care au transformat spațiile din jurul clădirilor, în

adevărate oaze de verdeață și flori ori în prospere grădini de legume.

Din păcate însă, în incursiunea noastră am întîlnit și alte aspecte mai puțin plăcute vădînd fie lipsa de spirit gospodăresc a unor cetățeni, fie absența unei intervenții energice din partea edililor municipiului și a I.J.G.C.L. pentru respectarea și aplicarea fermă a prevederilor Legii nr. 10/1982 privind ordinea și curățenia orașului. Ca în cazul terenului din fața autoservirii situată în Piața agroalimentară (Calea Aurel Vlaicu) pe care — de o lună, două — s-au adu-

MIRCEA DORGOȘAN
Fotografii: AL. MARIANUȚ

(Cont. în pag. 3 III-a)



Imaginedintr-o lină și modernă unitate economică arădeană — Întreprinderea de orologerie industrială, atelierul de strunguri automate.

Foto: M. CANCIU

O nouă ediție a tradiționalei manifestări culturale-artistice „Primăvara arădeană”

— Stimate tovarășe Liviu Berzovan, între 17 și 26 mai a.c., în municipiul și județul Arad se va desfășura cea de-a XIII-a ediție a tradiționalei manifestări culturale-artistice „Primăvara arădeană”. Ce ne puteți sublinia în legătură cu principalele genuri de manifestări programate în perioada „Primăverii arădene”?

— Tradiționala manifestare cultural-artistică „Primăvara arădeană”, pe care o organizăm din doi în doi ani, în cadrul marelui Festival național „Cîntarea României”, își propune și în acest an, ca și în edițiile precedente, să scoată în evidență potențialul cultural-artistic al instituțiilor profesionale și așezămintelor culturale arădene, alături de o serie de cercetări în plan științific, sociologic și artistic. Spre deosebire de edițiile de pînă

acum, în acest an deschidem „Primăvara arădeană” cu o suită de manifestări culturale-artistice menite să pună în valoare cultura noastră populară arădeană. Simpozionul inaugural se intitulază „Tradiție și actualitate în cultura

Interviu cu tovarășul LIVIU BERZOVAN, președintele Comitetului de cultură și educație socialistă al județului Arad

populară românească”, temă ce va fi dezbătută în ședința plenară și în cele patru secțiuni. Evoluțiez în mod deosebit secțiunea care va dezbate tema: „Implicațiile factorilor economici, sociali, demografici în cultura locală și în comportamentul uman”, temă ce a suscitat un interes deosebit din partea invitaților pe care-i vom avea și, sperăm, că și con-

cluzile vor fi pe măsura interesului manifestat. Deschidem, de asemenea, în sălile Muzeului Județean o expoziție de artă populară, iar în Piața Avram Iancu un tiraj de artă populară și artizanat, ca apoi, în cursul serii de sîmbătă să etalăm pe scena Teatrului de stat tot ceea ce are mai reprezentativ folclorul arădean în cadrul unui spectacol cultural-artistic.

— Ce alte acțiuni vor polariza atenția în prima parte a manifestării „Primăvara arădeană”?

— Acordăm și în această ediție o atenție marcantă problemelor legate de cercetarea istorică și arheologică locală. În simpozionul pe care îl vom organiza în acest sens, o secțiune va fi

EMIL ȘIMANDAN

(Cont. în pag. 3 II-a)

