

Cutezătoare ascensiune spre înaltele piscuri ale tehnicii mondiale



contribuție care s-a amplificat considerabil în decursul perioadei inaugurată de Congresul al IX-lea al partidului, când producția întreprinderii a fost orientată din ce în ce mai ferm spre nivelul de vîrf al tehnicii mondiale. Inserierea definitivă a evoluției unității pe orbita marilor performanțe industriale în domeniul construcției de mașini-unelte fiind consecința nemijlocită a sprijinului prețios acordat de tovarășul Nicolae Ceaușescu, secretarul general al partidului, oamenilor muncii de la I.M.U.A. Vizitele de lucru efectuate de tovarășul Nicolae Ceaușescu în această întreprindere au prilejuit, de fiecare dată, delimitarea direcțiilor esențiale de acțiune vizînd orientarea producției spre cote din ce în ce mai ridicate de eficiență. În anul 40 al libertății noastre, I.M.U.A. realizează mașini-unelte complexe, cu ridicate performanțe tehnico-funcționale. De la primul strung — S 1 — produs în anul 1949 și pînă la aceste mașini-unelte de mare complexitate se constituie un drum lung, ale cărui etape principale caracteristice ne-am propus să le reținem în continuare.

Întreprinderea de mașini-unelte din Arad — cunoscută și apreciată unitate a industriei județului nostru, atîl în țară cît și peste hotare. O întreprindere care „s-a născut” la începuturile noilor istorii a patriei, reprezentînd unul dintre primele simboluri glorioase ale politicii de industrializare socialistă promovată de partid. O întreprindere care și-a adus, de-a lungul anilor de cînd înflăcăză, o contribuție majoră — prin vasta gamă a produselor sale — la dezvoltarea industriei naționale. O

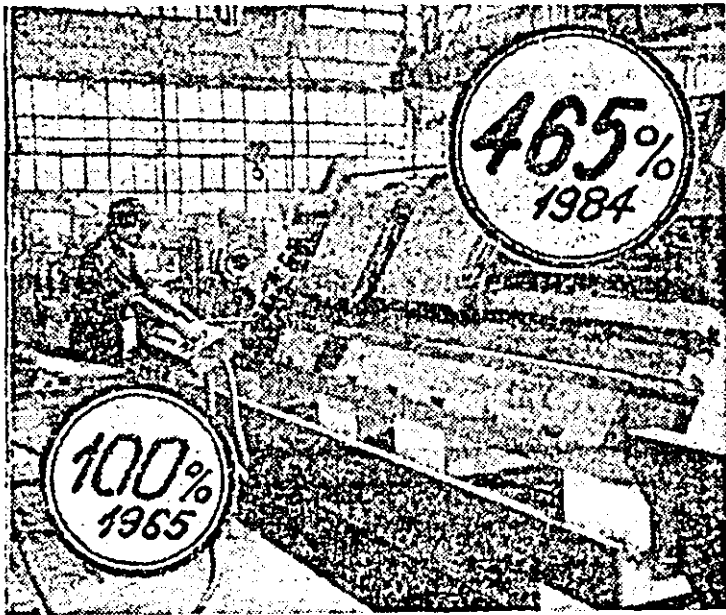
„Am creat o industrie dotată cu tehnica cea mai înaintată. Avem, deci, condiții ca acum industria noastră să realizeze o calitate superioară. În acest cadru — și industria constructoare de mașini-unelte din Arad are condiții să producă mașini de înaltă tehnicitate, competitive pe plan mondial“...

NICOLAE CEAUȘESCU

(din Cuvîntarea la marea adunare populară din municipiul Arad, din 10 iunie 1982)



Dinamica producției marii industriale.



Dinamica productivității muncii (în procente).

• Dacă în cursul anului 1982 au fost fabricate 11 mașini la temă, în acest an au fost produse și vor fi realizate încă 45 tipuri de astfel de mașini-unelte.

• Mașinile la temă fabricate la I.M.U.A. sînt destinate înzestrării unor unități din diferite ramuri industriale. Astfel, pentru industria automobilelor au fost construite, între altele: linia de strînjire disc brînză și agregatul de găurit, șanșrenat și tarodul cremaliere direcție, pentru „Dacia” 1300; pentru industria producătoare de utilaj petrolier: utilajul pentru prelucrat exterior și interior racorduri petroliere; pentru industria de mecanică fină: strunguri paralele și revolver de mare

precizie; pentru industria de prelucrare a lemnului: strungul automat pentru copiat profile din lemn și mașina de șlefuit după strînjire. Și enumerarea ar putea continua.

Indicații de inestimabilă valoare

Înscriindu-se organic în vastul proces de dezvoltare intensă a industriei naționale constructoare de mașini — dezvoltare ce își are sursurile în gândirea clarvăzătoare, profund științifică a tovarășului Nicolae Ceaușescu — dezvoltarea și modernizarea întreprinderii s-a efectuat în ritm susținut, concretizîndu-se în sporirea considerabilă a volumului producției, în ridicarea continuă a nivelului tehnic și calitativ, a competitivității produselor. În reușita ascensiunii întreprinderii spre piscurile tehnicii mondiale, o excepțională importanță au prezentat-o vizitele de lucru întreprinse de tovarășul Nicolae Ceaușescu la I.M.U.A. Indicațiile, orientările și sarcinile formulate de secretarul general al partidului, cu prilejul vizitelor de lucru efectuate în anii 1966, 1970, 1972, 1977 și 1982, traduse exemplar în viață, au condus la dezvoltarea capacităților de producție și, implicit, amplificarea volumului producției, diversificarea

și modernizarea nomenclaturii de fabricație, prin asimilarea în producție de mașini-unelte cu ridicate performanțe tehnico-funcționale. Astfel, — pentru a reține doar câteva exemple semnificative în acest sens — în spiritul indicațiilor tovarășului Nicolae Ceaușescu, au fost extinse și modernizate secțiile turnătorie, uzină, montaj și sculdrie, au fost constituite și dezvoltate secțiile de producere a strungurilor grele și mijocii, au fost înflăcăzate noi secții ale întreprinderii în județ (secțiile din Sebiș și Ineu, în 1977, fabrica de strunguri Lipova, în 1978 și secția din Chișineu Criș, în 1979). Iar din 1982 a fost constituit — în urma indicațiilor secretarului general al partidului — cel de-al doilea profil de fabricație: mașini-unelte agregat multiprocesionale și mașinile specializate.

— I.M.U.A. — o marcă de prestigiu, atîl în țară, cît și peste hotare.

Dinamică ascendentă

• 1949—1950. Este produs primul tip de strung — S 1 — urmat la scurt timp de un nou tip — S 2.

• 1951—1960. Cea de-a doua etapă evolutivă în producția întreprinderii. Este asimilat în producție strungul S 3 și S 4, cu performanțe superioare primelor două tipuri. În cursul cincinalului 1956—1960 sînt introduse în fabricația de serie 10 produse noi din care 5 tipuri noi de strunguri.

• 1960—1971. Se definitivează profilul de fabricație: strunguri paralele și revolver. Între strungurile realizate în această perioadă, se remarcă cele care constituie primele patru „familii” mari de strunguri și anume — „familia” strungului SNA 230, strungului SNA 300, SNA 500, SNA 710. Strungurile din aceste „familii” vor „ocupa” domeniul diametrelor maxime de strînjire cuprinse între Ø 250 și Ø 800 mm, avînd performanțe tehnico-funcționale superioare.

• 1974. Începe fabricația strungurilor revolver orientate, destinate prelucrării pieselor mici, de serie mare.

• 1975. „Debutază” producția strungurilor dotate cu comenzi numerice, între care se evidențiază SP 630 NCC.

• 1977. Sînt asimilate în producție strungurile frontale, peste doi ani fiind produse strunguri frontale prevăzute cu comandă numerică.

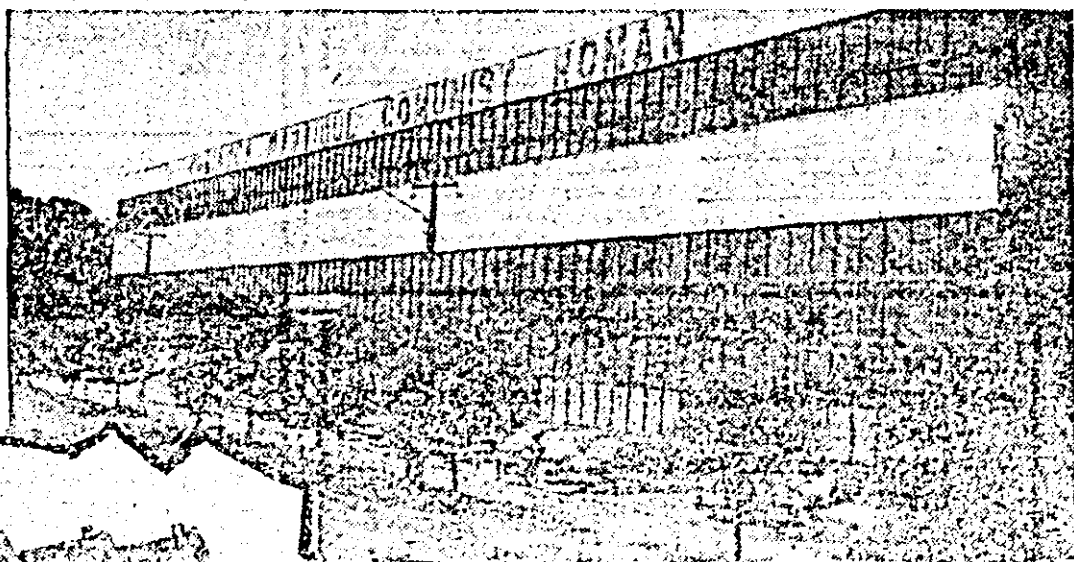
• 1979. Este produs primul tip de strung greu — SN 1250. A luat, astfel, ființă „familia gigantilor” — strunguri capabile să prelucereze piese cu o greutate de pînă la 40 tone, din care vor mai face parte SN 1250 NCC (fabricat în 1980), SNG 1400 NCC (1983), SRC 501 și MGA 205 (1984).

• 1980. Este realizat primul centru orizontal de strînjire — CSO 63 HCC, mașin-unelte capabilă să execute o largă gamă de operații.

• 1982. Sînt introduse în fabricație mașinile la temă.

• 1983. Începe producția strungurilor de presie.

• 1984. Sînt produse strunguri din profil „cubic” de fabricație a întreprinderii cît și mașini la temă.



De la modestele ateliere de altădată la modernă hală de strung greu sau două aspecte semnificative ale amplei dezvoltări a întreprinderii.

Pagină realizată de: IOAN ALECU

Foto: MARCEL CANCIU



