

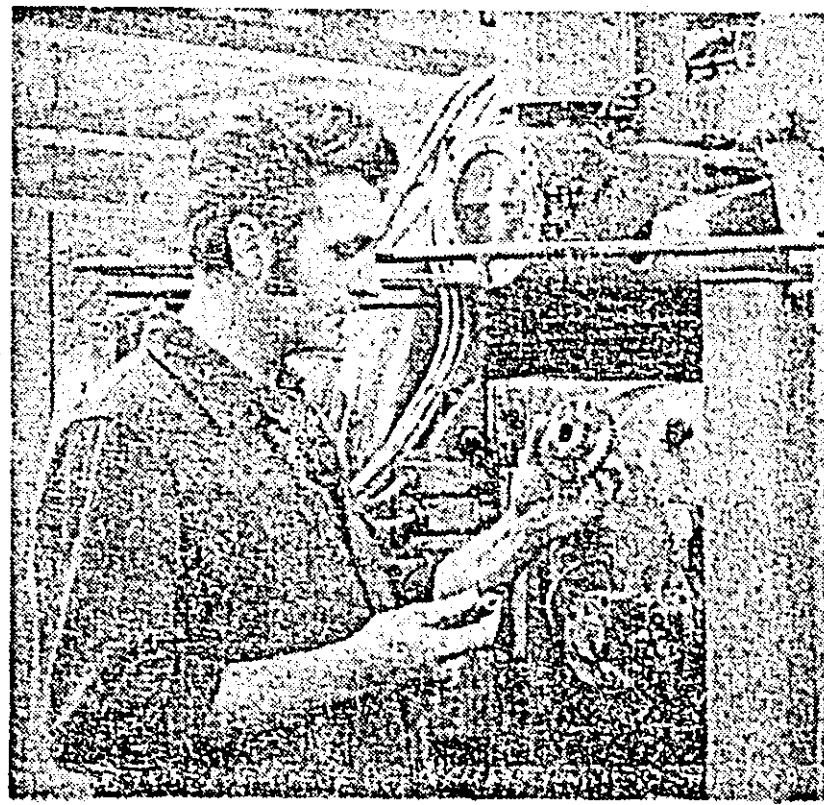
- Rolul educativ al atelierului-școală pag. II
- Din județ, de pretutindeni pag. III
- Vizita tovarășului Ion Gheorghe Maurer în Iran pag. a IV-a

Un program care se înscrie cu majuscule în prezentul și viitorul patriei noastre socialiste

Se împlinesc în aceste zile doi ani de la istorica plenară a Comitetului Central care, pe baza propunerilor secretariatului general al partidului, tovarășul Nicolae Ceaușescu, a adoptat programul pentru îmbunătățirea activității ideologice, ridicarea nivelului general al cunoașterii și educarea socialistă a maselor, pentru așezarea relațiilor sociale pe baza normelor etice și echității socialiste.

Pe lângă rolul conștientizării socialiste, ca forță motrice a progresului societății noastre și subliniind rolul decisiv al omului ca factorul conștient al noului orizont, plenara din 3-5 noiembrie 1971 a trasat obiective unei ample și susținute activități educative, de înfrățire a coștăveșilor comunisti și largirea a orizontului cu-

zarea oamenilor muncii la îndeplinirea sarcinilor și angajamentelor. În văzământul de partid și studiul ideologic, munca de la om la om, gările de perete și satirice, diferitele forme ale agitației vizuale, inițiativele s-au dovedit forme și modalități eficiente care au contribuit la înfrățirea unii climat de mare răspundere față de problemele fundamentale ale dezvoltării economico-sociale a județului nostru: folosirea cât mai judicioasă a capacităților și spațiilor de producție, a timpului de lucru, ridicarea calității produselor, reducerea cheltuielilor materiale de producție și combaterea risipei, creșterea producției agricole și dezvoltarea zootehniei, ridicarea eficienței economice în toate domeniile de activitate. Comparativ cu perioada corespunzătoare a anului trecut, producția industrială a județului a crescut în acest an cu 11,6 la sută, productivitatea muncii cu 10,4 la sută, realizându-se totalul însemnat economic de materii și materiale, combustibil, energie electrică.



Întreprinderea de strunguri. Comunistul Francisc Schreliel este unul dintre cei mai buni trefzori din secția roții dințate.

DOI ANI DE LA PLENARA C.C. AL P.C.R. DIN NOIEMBRIE 1971

...programul adoptat de plenara din noiembrie 1971 depășește cadrul activității ideologice-educative; pornind de la ridicarea nivelului politico-ideologic, a conștientizării socialiste a maselor, el stabilește căile pentru afirmarea hotărâții și consecvenței în societate a principii de viață comuniste.

Rezultatele obținute în toate sferele activității economice, politice și sociale din țara noastră în perioada care a trecut de la plenara din noiembrie 1971 ilustrează, prin puterea faptelor, valoarea inestimabilă a programului ideologic adoptat de partid, rolul său de călăuză deschizătoare de vaste orizonturi teoretice și practice întregii munci educative.

...programul de activități cu participarea tuturor comunistilor, în strânsă legătură cu actualitatea, cu sarcinile ce revin fiecărui colectiv de muncă.

CINCINALUL ÎNAINTE DE TERMEN

Vrednicia și-a spus cuvântul

La 31 octombrie, colectivul Întreprinderii județene de industrie locală a raportat îndeplinirea sarcinilor de plan pe primul trei ani ai cincinalului. La această dată colectivele de muncă din cele șase fabrici își vedeau munca înclinată de succes. Un succes remarcabil la baza cărui a stat perseverența, voința tuturor de a produce mai mult și mai bine.

De fapt, ne spune tovarășul Oprin, pentru noi acest viitor a început la 1 octombrie. Atunci înregistrăm primul câștig de producție în contul anului 1974. Căteodată, acest avans nu putea să ne scutească de griji. O preocupare susținută pentru menținerea nivelului ridicat al activității din Întreprindere este foarte necesară dacă ne gândim că ne-am propus realizarea sarcinilor care ne revin în acest cincinal, cu cel puțin trei luni înainte de termen. Realizările și experiența de până acum ne dau

— De fapt, ne spune tovarășul Oprin, pentru noi acest viitor a început la 1 octombrie. Atunci înregistrăm primul câștig de producție în contul anului 1974. Căteodată, acest avans nu putea să ne scutească de griji. O preocupare susținută pentru menținerea nivelului ridicat al activității din Întreprindere este foarte necesară dacă ne gândim că ne-am propus realizarea sarcinilor care ne revin în acest cincinal, cu cel puțin trei luni înainte de termen. Realizările și experiența de până acum ne dau



În sectorul țesutură și Întreprinderea țesutură, înăra Liana Bugău se încurcă de aprecierea colectivului pentru conștientizarea și priceperea cu care se achită de sarcinile ce-i revin.

Pe directorul Întreprinderii, tovarășul Silviu Oprin, l-am găsit meditănd asupra unor cifre. Sînt cifre care arată că până la sfîrșitul anului, potrivit calculului preliminar înlocuit, colectivul Întreprinderii va realiza o producție suplimentară de peste 100 milioane lei, din care mobilă în valoare de 15 milioane lei, produse de carieră și balastieră în valoare de peste 10 milioane lei, 20 milioane lei produse alimentare, peste 15 milioane lei, produse de uz casnic și gospodăresc din ramura metalului, etc.

Sînt cifre care arată că ritmul înalt în care s-a desfășurat activitatea de producție va fi continuat și în viitor.

Pe directorul Întreprinderii, tovarășul Silviu Oprin, l-am găsit meditănd asupra unor cifre. Sînt cifre care arată că până la sfîrșitul anului, potrivit calculului preliminar înlocuit, colectivul Întreprinderii va realiza o producție suplimentară de peste 100 milioane lei, din care mobilă în valoare de 15 milioane lei, produse de carieră și balastieră în valoare de peste 10 milioane lei, 20 milioane lei produse alimentare, peste 15 milioane lei, produse de uz casnic și gospodăresc din ramura metalului, etc.

Sînt cifre care arată că ritmul înalt în care s-a desfășurat activitatea de producție va fi continuat și în viitor.

Pe directorul Întreprinderii, tovarășul Silviu Oprin, l-am găsit meditănd asupra unor cifre. Sînt cifre care arată că până la sfîrșitul anului, potrivit calculului preliminar înlocuit, colectivul Întreprinderii va realiza o producție suplimentară de peste 100 milioane lei, din care mobilă în valoare de 15 milioane lei, produse de carieră și balastieră în valoare de peste 10 milioane lei, 20 milioane lei produse alimentare, peste 15 milioane lei, produse de uz casnic și gospodăresc din ramura metalului, etc.

Sînt cifre care arată că ritmul înalt în care s-a desfășurat activitatea de producție va fi continuat și în viitor.

Pe directorul Întreprinderii, tovarășul Silviu Oprin, l-am găsit meditănd asupra unor cifre. Sînt cifre care arată că până la sfîrșitul anului, potrivit calculului preliminar înlocuit, colectivul Întreprinderii va realiza o producție suplimentară de peste 100 milioane lei, din care mobilă în valoare de 15 milioane lei, produse de carieră și balastieră în valoare de peste 10 milioane lei, 20 milioane lei produse alimentare, peste 15 milioane lei, produse de uz casnic și gospodăresc din ramura metalului, etc.

Sînt cifre care arată că ritmul înalt în care s-a desfășurat activitatea de producție va fi continuat și în viitor.

Pe directorul Întreprinderii, tovarășul Silviu Oprin, l-am găsit meditănd asupra unor cifre. Sînt cifre care arată că până la sfîrșitul anului, potrivit calculului preliminar înlocuit, colectivul Întreprinderii va realiza o producție suplimentară de peste 100 milioane lei, din care mobilă în valoare de 15 milioane lei, produse de carieră și balastieră în valoare de peste 10 milioane lei, 20 milioane lei produse alimentare, peste 15 milioane lei, produse de uz casnic și gospodăresc din ramura metalului, etc.

Sînt cifre care arată că ritmul înalt în care s-a desfășurat activitatea de producție va fi continuat și în viitor.

Pe directorul Întreprinderii, tovarășul Silviu Oprin, l-am găsit meditănd asupra unor cifre. Sînt cifre care arată că până la sfîrșitul anului, potrivit calculului preliminar înlocuit, colectivul Întreprinderii va realiza o producție suplimentară de peste 100 milioane lei, din care mobilă în valoare de 15 milioane lei, produse de carieră și balastieră în valoare de peste 10 milioane lei, 20 milioane lei produse alimentare, peste 15 milioane lei, produse de uz casnic și gospodăresc din ramura metalului, etc.

Sînt cifre care arată că ritmul înalt în care s-a desfășurat activitatea de producție va fi continuat și în viitor.

Pe directorul Întreprinderii, tovarășul Silviu Oprin, l-am găsit meditănd asupra unor cifre. Sînt cifre care arată că până la sfîrșitul anului, potrivit calculului preliminar înlocuit, colectivul Întreprinderii va realiza o producție suplimentară de peste 100 milioane lei, din care mobilă în valoare de 15 milioane lei, produse de carieră și balastieră în valoare de peste 10 milioane lei, 20 milioane lei produse alimentare, peste 15 milioane lei, produse de uz casnic și gospodăresc din ramura metalului, etc.

Sînt cifre care arată că ritmul înalt în care s-a desfășurat activitatea de producție va fi continuat și în viitor.

Pe directorul Întreprinderii, tovarășul Silviu Oprin, l-am găsit meditănd asupra unor cifre. Sînt cifre care arată că până la sfîrșitul anului, potrivit calculului preliminar înlocuit, colectivul Întreprinderii va realiza o producție suplimentară de peste 100 milioane lei, din care mobilă în valoare de 15 milioane lei, produse de carieră și balastieră în valoare de peste 10 milioane lei, 20 milioane lei produse alimentare, peste 15 milioane lei, produse de uz casnic și gospodăresc din ramura metalului, etc.

Sînt cifre care arată că ritmul înalt în care s-a desfășurat activitatea de producție va fi continuat și în viitor.

Pe directorul Întreprinderii, tovarășul Silviu Oprin, l-am găsit meditănd asupra unor cifre. Sînt cifre care arată că până la sfîrșitul anului, potrivit calculului preliminar înlocuit, colectivul Întreprinderii va realiza o producție suplimentară de peste 100 milioane lei, din care mobilă în valoare de 15 milioane lei, produse de carieră și balastieră în valoare de peste 10 milioane lei, 20 milioane lei produse alimentare, peste 15 milioane lei, produse de uz casnic și gospodăresc din ramura metalului, etc.

Sînt cifre care arată că ritmul înalt în care s-a desfășurat activitatea de producție va fi continuat și în viitor.

Pe directorul Întreprinderii, tovarășul Silviu Oprin, l-am găsit meditănd asupra unor cifre. Sînt cifre care arată că până la sfîrșitul anului, potrivit calculului preliminar înlocuit, colectivul Întreprinderii va realiza o producție suplimentară de peste 100 milioane lei, din care mobilă în valoare de 15 milioane lei, produse de carieră și balastieră în valoare de peste 10 milioane lei, 20 milioane lei produse alimentare, peste 15 milioane lei, produse de uz casnic și gospodăresc din ramura metalului, etc.

Sînt cifre care arată că ritmul înalt în care s-a desfășurat activitatea de producție va fi continuat și în viitor.

Pe directorul Întreprinderii, tovarășul Silviu Oprin, l-am găsit meditănd asupra unor cifre. Sînt cifre care arată că până la sfîrșitul anului, potrivit calculului preliminar înlocuit, colectivul Întreprinderii va realiza o producție suplimentară de peste 100 milioane lei, din care mobilă în valoare de 15 milioane lei, produse de carieră și balastieră în valoare de peste 10 milioane lei, 20 milioane lei produse alimentare, peste 15 milioane lei, produse de uz casnic și gospodăresc din ramura metalului, etc.

Sînt cifre care arată că ritmul înalt în care s-a desfășurat activitatea de producție va fi continuat și în viitor.

Pe directorul Întreprinderii, tovarășul Silviu Oprin, l-am găsit meditănd asupra unor cifre. Sînt cifre care arată că până la sfîrșitul anului, potrivit calculului preliminar înlocuit, colectivul Întreprinderii va realiza o producție suplimentară de peste 100 milioane lei, din care mobilă în valoare de 15 milioane lei, produse de carieră și balastieră în valoare de peste 10 milioane lei, 20 milioane lei produse alimentare, peste 15 milioane lei, produse de uz casnic și gospodăresc din ramura metalului, etc.

Sînt cifre care arată că ritmul înalt în care s-a desfășurat activitatea de producție va fi continuat și în viitor.

Pe directorul Întreprinderii, tovarășul Silviu Oprin, l-am găsit meditănd asupra unor cifre. Sînt cifre care arată că până la sfîrșitul anului, potrivit calculului preliminar înlocuit, colectivul Întreprinderii va realiza o producție suplimentară de peste 100 milioane lei, din care mobilă în valoare de 15 milioane lei, produse de carieră și balastieră în valoare de peste 10 milioane lei, 20 milioane lei produse alimentare, peste 15 milioane lei, produse de uz casnic și gospodăresc din ramura metalului, etc.

Sînt cifre care arată că ritmul înalt în care s-a desfășurat activitatea de producție va fi continuat și în viitor.

Pe directorul Întreprinderii, tovarășul Silviu Oprin, l-am găsit meditănd asupra unor cifre. Sînt cifre care arată că până la sfîrșitul anului, potrivit calculului preliminar înlocuit, colectivul Întreprinderii va realiza o producție suplimentară de peste 100 milioane lei, din care mobilă în valoare de 15 milioane lei, produse de carieră și balastieră în valoare de peste 10 milioane lei, 20 milioane lei produse alimentare, peste 15 milioane lei, produse de uz casnic și gospodăresc din ramura metalului, etc.

Sînt cifre care arată că ritmul înalt în care s-a desfășurat activitatea de producție va fi continuat și în viitor.

Pe directorul Întreprinderii, tovarășul Silviu Oprin, l-am găsit meditănd asupra unor cifre. Sînt cifre care arată că până la sfîrșitul anului, potrivit calculului preliminar înlocuit, colectivul Întreprinderii va realiza o producție suplimentară de peste 100 milioane lei, din care mobilă în valoare de 15 milioane lei, produse de carieră și balastieră în valoare de peste 10 milioane lei, 20 milioane lei produse alimentare, peste 15 milioane lei, produse de uz casnic și gospodăresc din ramura metalului, etc.

Sînt cifre care arată că ritmul înalt în care s-a desfășurat activitatea de producție va fi continuat și în viitor.

Pe directorul Întreprinderii, tovarășul Silviu Oprin, l-am găsit meditănd asupra unor cifre. Sînt cifre care arată că până la sfîrșitul anului, potrivit calculului preliminar înlocuit, colectivul Întreprinderii va realiza o producție suplimentară de peste 100 milioane lei, din care mobilă în valoare de 15 milioane lei, produse de carieră și balastieră în valoare de peste 10 milioane lei, 20 milioane lei produse alimentare, peste 15 milioane lei, produse de uz casnic și gospodăresc din ramura metalului, etc.

Sînt cifre care arată că ritmul înalt în care s-a desfășurat activitatea de producție va fi continuat și în viitor.

Pe directorul Întreprinderii, tovarășul Silviu Oprin, l-am găsit meditănd asupra unor cifre. Sînt cifre care arată că până la sfîrșitul anului, potrivit calculului preliminar înlocuit, colectivul Întreprinderii va realiza o producție suplimentară de peste 100 milioane lei, din care mobilă în valoare de 15 milioane lei, produse de carieră și balastieră în valoare de peste 10 milioane lei, 20 milioane lei produse alimentare, peste 15 milioane lei, produse de uz casnic și gospodăresc din ramura metalului, etc.

Sînt cifre care arată că ritmul înalt în care s-a desfășurat activitatea de producție va fi continuat și în viitor.

Pe directorul Întreprinderii, tovarășul Silviu Oprin, l-am găsit meditănd asupra unor cifre. Sînt cifre care arată că până la sfîrșitul anului, potrivit calculului preliminar înlocuit, colectivul Întreprinderii va realiza o producție suplimentară de peste 100 milioane lei, din care mobilă în valoare de 15 milioane lei, produse de carieră și balastieră în valoare de peste 10 milioane lei, 20 milioane lei produse alimentare, peste 15 milioane lei, produse de uz casnic și gospodăresc din ramura metalului, etc.

Sînt cifre care arată că ritmul înalt în care s-a desfășurat activitatea de producție va fi continuat și în viitor.

Pe directorul Întreprinderii, tovarășul Silviu Oprin, l-am găsit meditănd asupra unor cifre. Sînt cifre care arată că până la sfîrșitul anului, potrivit calculului preliminar înlocuit, colectivul Întreprinderii va realiza o producție suplimentară de peste 100 milioane lei, din care mobilă în valoare de 15 milioane lei, produse de carieră și balastieră în valoare de peste 10 milioane lei, 20 milioane lei produse alimentare, peste 15 milioane lei, produse de uz casnic și gospodăresc din ramura metalului, etc.

Sînt cifre care arată că ritmul înalt în care s-a desfășurat activitatea de producție va fi continuat și în viitor.

Pe directorul Întreprinderii, tovarășul Silviu Oprin, l-am găsit meditănd asupra unor cifre. Sînt cifre care arată că până la sfîrșitul anului, potrivit calculului preliminar înlocuit, colectivul Întreprinderii va realiza o producție suplimentară de peste 100 milioane lei, din care mobilă în valoare de 15 milioane lei, produse de carieră și balastieră în valoare de peste 10 milioane lei, 20 milioane lei produse alimentare, peste 15 milioane lei, produse de uz casnic și gospodăresc din ramura metalului, etc.

Sînt cifre care arată că ritmul înalt în care s-a desfășurat activitatea de producție va fi continuat și în viitor.

Pe directorul Întreprinderii, tovarășul Silviu Oprin, l-am găsit meditănd asupra unor cifre. Sînt cifre care arată că până la sfîrșitul anului, potrivit calculului preliminar înlocuit, colectivul Întreprinderii va realiza o producție suplimentară de peste 100 milioane lei, din care mobilă în valoare de 15 milioane lei, produse de carieră și balastieră în valoare de peste 10 milioane lei, 20 milioane lei produse alimentare, peste 15 milioane lei, produse de uz casnic și gospodăresc din ramura metalului, etc.

Sînt cifre care arată că ritmul înalt în care s-a desfășurat activitatea de producție va fi continuat și în viitor.

Pe directorul Întreprinderii, tovarășul Silviu Oprin, l-am găsit meditănd asupra unor cifre. Sînt cifre care arată că până la sfîrșitul anului, potrivit calculului preliminar înlocuit, colectivul Întreprinderii va realiza o producție suplimentară de peste 100 milioane lei, din care mobilă în valoare de 15 milioane lei, produse de carieră și balastieră în valoare de peste 10 milioane lei, 20 milioane lei produse alimentare, peste 15 milioane lei, produse de uz casnic și gospodăresc din ramura metalului, etc.

Sînt cifre care arată că ritmul înalt în care s-a desfășurat activitatea de producție va fi continuat și în viitor.

Pe directorul Întreprinderii, tovarășul Silviu Oprin, l-am găsit meditănd asupra unor cifre. Sînt cifre care arată că până la sfîrșitul anului, potrivit calculului preliminar înlocuit, colectivul Întreprinderii va realiza o producție suplimentară de peste 100 milioane lei, din care mobilă în valoare de 15 milioane lei, produse de carieră și balastieră în valoare de peste 10 milioane lei, 20 milioane lei produse alimentare, peste 15 milioane lei, produse de uz casnic și gospodăresc din ramura metalului, etc.

FORME ȘI MIJLOACE ALE MUNCII POLITICE ÎN CONCORDANȚĂ CU CERINȚELE ACTUALE

Convorbire cu tovarășul EMANOIL PONTA, secretarul Comitetului orașenesc de partid Nădlac

— Cu doi ani în urmă, pe temeiul măsurilor propuse de secretariatul general al partidului nostru, Plenara C.C. al P.C.R. din noiembrie 1971 a elaborat Programul de educație comunistă a maselor, parte integrantă a vastului program elaborat de Congresul al X-lea al partidului privind înălțarea societății socialiste multilaterale dezvoltate în țara noastră.

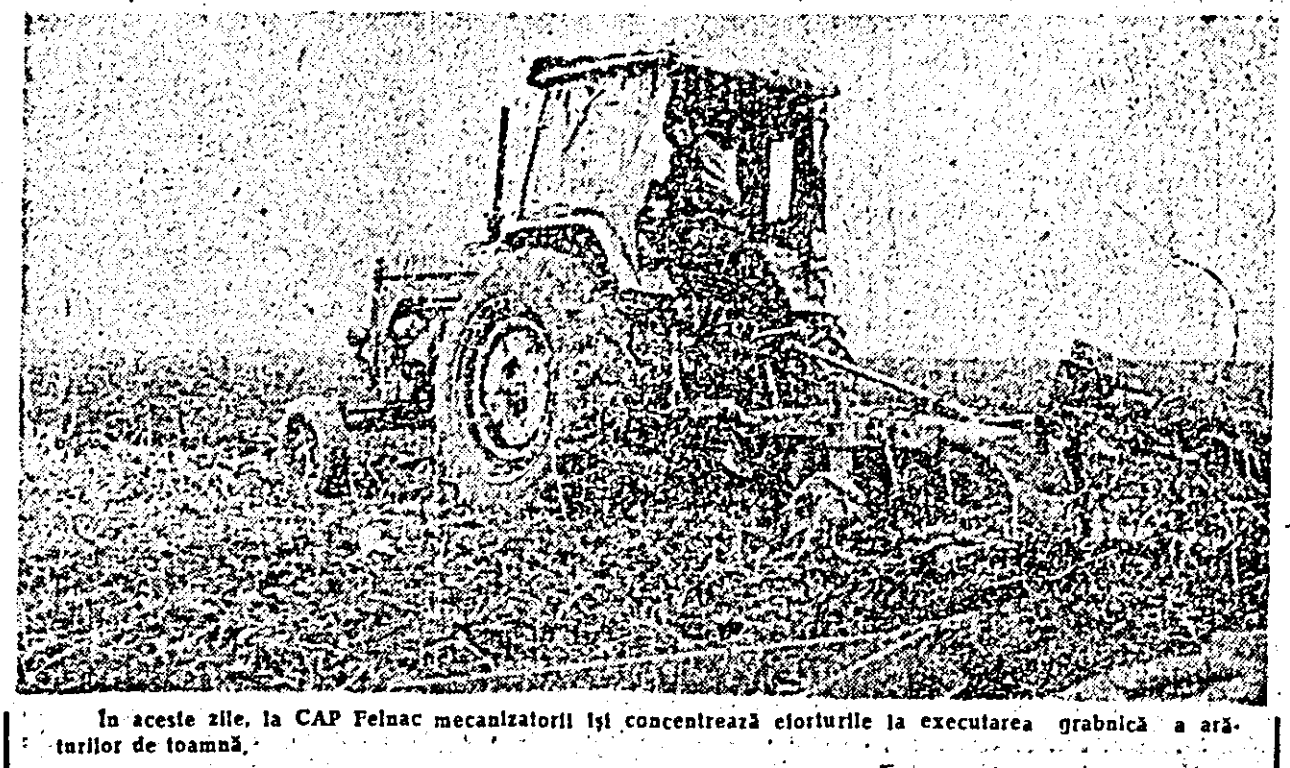
...programul de activități cu participarea tuturor comunistilor, în strânsă legătură cu actualitatea, cu sarcinile ce revin fiecărui colectiv de muncă.

...programul de activități cu participarea tuturor comunistilor, în strânsă legătură cu actualitatea, cu sarcinile ce revin fiecărui colectiv de muncă.

În clădirea în care e veșnic sărbătoare...

Se întâmplă să întâlnești oameni tăcuți pe care abia după ce-i cunoști bine să le descoperi tumultul interior.

...programul de activități cu participarea tuturor comunistilor, în strânsă legătură cu actualitatea, cu sarcinile ce revin fiecărui colectiv de muncă.



În aceste zile, la CAP Felnac mecanizatorii își concentrează eforturile la executarea grabnică a arăturilor de toamnă.

Pășunile pot deveni mai productive

În raza comunei Secușigiu există peste 700 hectare de pășune, care a fost dată în folosință celor patru cooperative agricole de producție și pe care au acces și animalele crescute în gospodăriile personale ale cooperativitorilor. Pentru numărul de bovine și ovine din comună, pășunea are o încălzitură prea mare, iar producția de masă verde este foarte scăzută.

...programul de activități cu participarea tuturor comunistilor, în strânsă legătură cu actualitatea, cu sarcinile ce revin fiecărui colectiv de muncă.

În aceste zile, la CAP Felnac mecanizatorii își concentrează eforturile la executarea grabnică a arăturilor de toamnă.

În aceste zile, la CAP Felnac mecanizatorii își concentrează eforturile la executarea grabnică a arăturilor de toamnă.

În aceste zile, la CAP Felnac mecanizatorii își concentrează eforturile la executarea grabnică a arăturilor de toamnă.

În aceste zile, la CAP Felnac mecanizatorii își concentrează eforturile la executarea grabnică a arăturilor de toamnă.

Un program care se înscrie cu majuscule în prezentul și viitorul patriei noastre socialiste

(Urmare din pag. 1 a)

co-educativă trebuie să intervină cu fermitate pentru a determina o concentrare a forțelor întregului colectiv pentru recuperarea rănimilor în urmă.

Deoarece în această perioadă în industrie, agricultură, construcții și alte domenii de activitate au loc pregătiri intense în vederea creării tuturor condițiilor pentru demararea corespunzătoare a planului pe anul 1974, organele și organizațiile de partid, de masă, și obștești trebuie să acționeze prin multitudinea formelor și mijloacelor activității educative pentru cunoașterea, însușirea și participarea efectivă a oamenilor muncii la realizarea, încă din primele zile, a sarcinilor de producție ale anului viitor, descoperirea tuturor resurselor de creștere a producției și productivității, îmbunătățirea calității produselor și reducerea cheltuielilor materiale.

Pe linia îndeplinirii sarcinilor programului ideologic al partidului trebuie să sporască forța de influențare a muncii educative în creșterea răspunderii tuturor comunistilor, a oamenilor muncii pentru bunul mers al activității economice și sociale, a combativității și înfrângerii revoluționare față de neajunsurile de orice fel. Promovarea normelor etice și echității socialiste, educarea patriotică și patriotică a oamenilor muncii, cultivarea sentimentelor internaționaliste, de prietenie cu oamenii muncii aparținând naționalităților conlocuitori, trebuie să constituie și pe mai departe obiective esențiale ale preocupării organelor și organizațiilor de partid, a celor de UTC și sindicat, în direcția contării cu mai multe complexe a omului nou al societății noastre.

mai departe linia ideologică fermă a programului de educație comunistă, să se desăvârșească pe multiple planuri personalitate omului nou, constructor al socialismului și comunismului. Cheia înfăptuirii acestui minunat obiectiv o reprezintă conducerea întregii activități politico-ideologice de către organele și organizațiile de partid, în cadrul comunist reventându-și sarcina ca orfanele lucrărilor să acționeze neabătut pentru îndeplinirea programului partidului, să fie un exemplu de conduită socială, morală și politică. În felul acesta, va sporii și pe mai departe rolul conducător al partidului în procesul lămuririi societății socialiste multilaterale dezvoltate, se vor crea condiții pentru afirmarea tot mai puternică a principiilor etice și echității socialiste, pentru îndeplinirea cu succes a sarcinilor ce ne revin din programul de edificare a socialismului și comunismului în țara noastră.

Forme și mijloace ale muncii politice în concordanță cu cerințele actuale

(Urmare din pag. 1 a)

lor de partid. În ultimele luni, pe ordinea de zi a adunărilor au fost incluse și anumite expuneri cu caracter educativ, care au antrenat comunistii la dezbateri utile privind normele etice și echității socialiste. Bunăoară, la adunarea comunistilor din S.M.A. și a celor din instituțiile noastre — poșta, telefon, școli — s-a vorbit despre rolul conducător al partidului, despre combativitatea revoluționară a comunistilor, cerându-se mai multor membri de partid să aibă un mare rol în realizarea și îndeplinirea sarcinilor, la creșterea simțului de răspundere al întregului colectiv. La topografia de cîmp, la secția de mobilă a industriei noastre locale, ca și la fermele zootehnice s-au prezentat expunerile privind calitatea muncii, necesitatea întăririi disciplinei, sublinindu-se forța educativă a exemplului comunistilor, obligația membrilor de partid de a participa activ la dezbaterile din adunările lor.

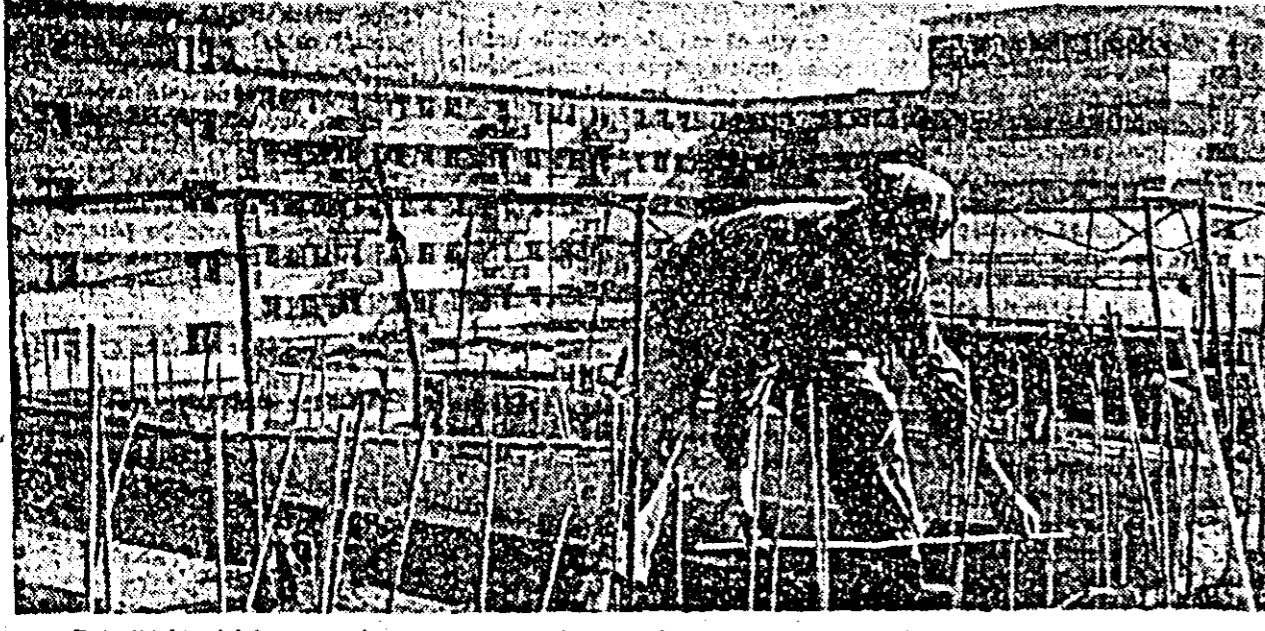
membrilor entuziași. Îndeseori din rândurile tineretului. Clubul are o activitate zilnică și ceea ce ne bucură mai mult este participarea a cel puțin 150 de tineri zilnic la acțiunile ce se desfășoară aici. În cadrul clubului au loc activități cu pronunțat caracter educativ, cum a fost, spre exemplu, simpozionul cu protecția prezentat de profesorul Universității populare din Arad, prof. Filip Manoliu. Mult îndrăgite sînt și filmele prezentate de clubul nostru în cadrul cărora tovarășii Ștefan Lehotski a înfățișat aspecte privind dezvoltarea orașului Nădlac și a unităților sale economice, din munca însușită de oamenii lui. În cadrul clubului meseriașilor își trăiesc viața și cîntecuri — dramatic, muzical, coregrafic, sportiv, filatelic.

de cunoștințe economice. Pentru tineret au dublat numărul cercurilor existente anul trecut, iar pentru tinerii membri de partid organizăm expuneri pe teme care-i familiarizează cu problemele vieții interne de partid, cu disciplina de partid.

— Ne-am pus pe gânduri să realizăm un proiect de popularizare a hărții, printr-o dezvoltare în muncă și să combată deprinderile nesănatoase, stăruie de lucrul ce contravine normelor noastre comuniste. Nu de mult brigada artistică de agitație din cadrul casei orășenești de cultură a prezentat un program interesant cu critici directe la adresa celor care neglijează realizarea sarcinilor economice, aspectul edililor al orașului.

— Co ne putem spune despre forța educativă a învățămîntului de partid?

— În acest an am căutat forme mai apropiate de preocupările diferitelor colective, iar ca propagandist folosim mai mult specialiștii din unitățile economice, cadrele didactice și activiștii locali. Predomină cursurile de educație moral-cetățenească și cele



Datorită hărții constructorilor arădeni, noi și noi blocuri de locuințe se înalță aici, pe Calea Aurel Vlaicu. Cartierul își schimbă mereu înălțimea, devenind una dintre cele mai frumoase zone ale Aradului.

O brigadieră și un colectiv tînăr

(Urmare din pag. 1 a)

Colectivul și-a început activitatea în lună cu Maria Nicolae, maistră, și cu Ersinia Vărzor (cea care acum 13 ani se numea Ersinia Rous), brigadieră. După puțin timp, Ersinia a rămas în lună colectivului și de un an de zile conduce cu competență și pastune destinația producției de la banda nr. 6. Inginerul Ioan Tonca, seful sectorului încălziminte, vorbind despre brigadieră Ersinia Vărzor, spune: „Oricînd ne putem bizui pe ea. Este foarte capabilă și mult simpatizată de muncitorii cu care lucrează”. Această apreciere a venit din partea tovarășii Aurica Săcu, maistră principală la atelierul de pregătiri și cusut leje: „De am avea toate meșteșurile ca ea, nu am avea dușteri de cap cu planul și calitatea”.

Este mereu prezentă în mijlocul colectivului. Cînd am revenit în atelier, abia am reușit să-o revin pentru câteva minute.

— Ni-a spus că ai numai muncitoare tinere, absolvente de acum doi ani. Care este randamentul lor?

Desemnarea unui grup de avocați români pentru apărarea tovarășului Luis Corvalan

Luind cunoștință de procesul în tentat tovarășului Luis Corvalan, secretar general al Partidului Comunist din Chile, Consiliul Colegiului de avocați din municipiul București, întrunit vineri, 2 noiembrie a.e. într-o ședință extraordinară, a hotărât să desemneze un grup de avocați, care să participe la apărarea în proces a tovarășului Luis Corvalan.

tovarăși Grigore Gombănu și Mihail Ghelemeanu, profesori doctori de drept ai Facultății de Drept din București, și Flavius Teodosiu, avocat. Cei desemnați și-au dat acordul pentru a fi apărători în procesul în tentat lui Luis Corvalan.

Consiliul Colegiului de avocați a hotărât, de asemenea, să se facă demersurile necesare pentru ca juristii români să se deplaseze în cel mai scurt timp în Chile în vederea participării la apărarea în proces a lui Luis Corvalan.

Consiliul Colegiului de avocați a hotărât, de asemenea, să se facă demersurile necesare pentru ca juristii români să se deplaseze în cel mai scurt timp în Chile în vederea participării la apărarea în proces a lui Luis Corvalan.

La datorie — o nouă promoție de medici

A intrat în tradiția vieții medicale a județului nostru ca în fiecare an la începutul lunii noiembrie, să fie primit în cadrul festiv, absolvii locuitorilor de medicină, noile cadre medicale care au fost repartizate în județul nostru. În cadrul Direcției sanitare, 17 absolvenți, care vor munci de acum înainte în județul Arad, au fost primiți de tovarășii dr. Romulus Vasilevici, director Direcției sanitare și de coordonatorii de specialitate. Li s-au prezentat tinerilor medici principalele probleme de sănătate ale județului nostru, lacorii socio-economici, probleme de demografie și sanitare ce le revin din planul de măsuri tehnico-organizatorice la primul lor loc de muncă. Tinerii medici, în cadrul vizitei pe care au efectuat-o la Spitalul județean Arad, li s-a prezentat activitatea acestor importante unități spitalicești, iar medicilor co-donatori de specialitate au arătat, în cadrul instructivului pe care l-au efectuat cu acest prilej, sarcinile ce trebuie să le îndeplinească tinerii medici la locurile lor de muncă.

unde distinși mei profesori, cu poezie științifică și dragoste părintească mi-au cădăut pașii în această nobilă profesie. Doresc din toată inima să îngrădesc cât mai bine sănătatea oamenilor comunei unde am copilărit și unde voi începe să-mi practic profesia”. „Sînt teriștii că văd realizat unul dintre jurilele vieții mele — îngrădirea sănătății copiilor — ne-a spus orice doctoria Rodica Moș. Sîntu că încep de drum este greu, dar dragostea care m-a legat de această profesie și de micul pacient îmi va fi un sprijin neajmărit în drumul meu profesional”. Iar dr. Francisc Krasil ne-a spus că „Am așteptat cu nerăbdare acest moment important al vieții mele. Am vizitat deja cabinetul stomatologic din Nădlac, unde lmi voi începe munca. Coborîntul este foarte bine utilizat, cu aparatura cea mai modernă. Sînt hotărît să fac totul pentru sănătatea oamenilor”.

dr. RADU CIOBANU

Programul competițiilor sportive

FOTBAL. Meclul de divizia C dintre formațiile Gloria și Dacia Orștie va avea loc miercuri, pe stadionul Gloria, începînd de la ora 11.

Foresta Arad — Alumina Oradea (masculin). BOX. În cadrul campionatului republican pe echipe se va disputa azi, în sala UTA, întâlnirea dintre formațiile Motorul Arad și Box Club Brăila. Competiția începe la ora 18.

VOLEI. Sala de sport va găzdui miercuri, începînd de la ora 9.30, două jocuri de divizia B: Constructorul Arad — Voința Oradea (feminin) și

Azi încep Zilele teatrului arădean

După cum am mai anunțat, aniversarea a 25 de ani de la înființarea Teatrului de stat Arad, prilejurile o suită de manifestări consacrate acestui eveniment.

Sîntul acestora începe astăzi, 3 noiembrie, la ora 19 și nu la ora 10 cum greșit a apărut în ziarul nostru de ieri) cînd va avea loc o adunare festivă, redeschiderea Marelui Teatrului de stat Arad și spectacolul omagial „File de croacă”, dedicat aniversării unui stîrn de veac de rodnică activitate a teatrului arădean.

Vrednicia și-a spus cuvîntul

certitudinea că vom atinge obiectivele propuse, că ne vom achita integral de toate sarcinile. În acest sens avem tot sprijinul din partea Consiliului județean de partid, al Consiliului popular județean, care ne-au ajutat să sporim volumul de colaborări cu întreprinderile republicane din județ și să încheiem contracte pentru toate produsele pe care le-am asimilat în acest an în fabrică.

— Puteți evidenția clișiv, dintre frunțile în producție, care au contribuit la obținerea acestui succes?

— Mi-ar fi foarte greu, întreprinderea noastră este mare și este și normal să aibă foarte mult înfrunță. Atunci cînd am început, să zic așa, numărarea inversă pentru a stabili momentul îndeplinirii planului, am putut constata cu satisfacție că ne parvin vești bune de la toate fabricile, din toate localitățile unde avem secții de producție. Făcînd totuși o apreciere globală, aș putea menționa contribuția deosebită adusă de fabrica din Chișineu Criș, secțiile de împletituri și mobilă, fabricile „Electrometal” și „Progresul”.

De aceeași părere a fost și tovarășul Pamil Birău, secretarul comitetului de partid din întreprindere: „Activitatea productivă a demarat întreaga muncă politică din toate cele 20 de organizații de bază constituite în întreprindere. Rezultatele în producție au fost principalele criterii de apreciere a muncii fiecărui comunist. Realizarea angajamentului anual încheiat de 23 August este o dovadă certă, convingătoare că toți membrii de partid din întreprindere au știut cu mult simț de răspundere sarcinile care le revin în deslășurarea activității la cote înalte”.

Nu putem încheia fără să adăugăm la tabloul realizărilor colectivelor de muncă din industria locală și preocupările permanente ale muncitorilor, inginerilor și tehnicienilor întreprinderii de a obține, pe lângă aceste sporuri de producție, importante economii la materiile prime și combustibili, paralel cu ridicarea productivității muncii în țara de anul trecut cu 11,5 la sută.

Arături la timp, pe toate suprafețele

această toamnă, precum și în cursul iernii, va trebui să se desfășoare o vastă acțiune pentru transportul îngrășămintelor naturale cu care să fie fertilizate suprafețele cîmpurilor. Incheierea grabnică a arăturilor și fertilizarea unor suprafețe cîmpurilor de teren sînt constituie în perioada actuală preocuparea de bază a conducătorilor cooperativelor, a specialiștilor și mecanicilor și conducătorilor SMA, deoarece de realizarea lor exemplară depinde în cea mai mare măsură sporirea producției îngrășămintelor naturale. În perioada următoare această acțiune trebuie intensificată, astfel ca toată îngrășămîntele naturale să ajungă cît mai repede în cîmp.

Incheierea grabnică a arăturilor și fertilizarea unor suprafețe cîmpurilor de teren sînt constituie în perioada actuală preocuparea de bază a conducătorilor cooperativelor, a specialiștilor și mecanicilor și conducătorilor SMA, deoarece de realizarea lor exemplară depinde în cea mai mare măsură sporirea producției îngrășămintelor naturale. În perioada următoare această acțiune trebuie intensificată, astfel ca toată îngrășămîntele naturale să ajungă cît mai repede în cîmp.

Pășunile pot deveni mai productive

ca măsurile precizate de consiliul popular sînt cît mai granic realizate în viață, urmîndu-se ca taxele de pășunat încasate să fie folosite în exclusivitate pentru îmbunătățirea pășunilor, în special prin fertilizarea lor și executarea lucrărilor de întreținere. Am conductorii cooperativelor cîmpurilor de creșterii de animale trebuie să înțeleagă că pășunea nu se îmbunătățește de la sine, iar neglijarea lucrărilor ce se impun a fi executate accentuează degradarea ei, ceea ce atrage după sine consecințe negative la creșterea animalelor, în sporierea producției animale. De asemenea, consiliul popular comunal va trebui să acorde în viitor mai mult atenție acestor probleme și, mai ales, să urmărească folosirea cîmpurilor mai judicioasă a taxelor de pășunat.

Rolul educativ al atelierului-scoală

Introducere încă din anul școlar 1971—1972 a pregătirii tehnico-productive ca obiect de învățămînt, precum și măsurile luate de partid în direcția apropiării școlii de practică, de viață, au creat cadrul organizatoric pentru sporirea eficienței sociale a școlii, care asigură formarea cadrelor necesare dezvoltării sociale a patriei. În articolul de față dorim să relevăm rolul educativ al atelierului-scoală.

Pe lângă funcția informativă, atelierului-scoală, împreună cu întreprinderea, îndeplinește funcții educative, care se manifestă în direcțiile formării deprinderilor de muncă, a dezvoltării capacităților creatoare ale elevilor, contribuie la formarea spiritului de muncă în colectiv și la orientarea profesională.

Sub direcția îndrumare a maestrului instructor sau a brigăzii de muncă în cadrul întreprinderii, elevii participă activ la producerea bunurilor materiale, formîndu-li-se deprinderi de executare a unor operații la început mai simple și, pe măsura consolidării deprinderilor de mînuire a agregatelor, aceste operații devin mai complexe. Astfel se realizează o primă funcție educativă a atelierului-scoală, formarea deprinderilor de muncă.

În procesul muncii productive, bine organizate, cu o îndrumare tehnico-metodică competentă, elevii își pun în valoare talentul, își dezvoltă imaginația și voința, își pun în evidență posibilitățile de afirmare ulterioară în anumite specialități din domeniul tehnic. Așa de exemplu, în cadrul Liceului nr. 3 Arad au fost deplăse elemente cu un pronunțat caracter inovator în domeniul electrotehnic și automatizării, care au fost utilizate în rezolvarea unor probleme concrete de automatizare a u-



Profilul hărții constructorilor arădeni, noi și noi blocuri de locuințe se înalță aici, pe Calea Aurel Vlaicu. Cartierul își schimbă mereu înălțimea, devenind una dintre cele mai frumoase zone ale Aradului.

Profilul hărții constructorilor arădeni, noi și noi blocuri de locuințe se înalță aici, pe Calea Aurel Vlaicu. Cartierul își schimbă mereu înălțimea, devenind una dintre cele mai frumoase zone ale Aradului.

DIN JUDEȚ

ÎN SATUL-MUZEU ROȘIA NOUĂ

Nu de mult, treburile m-au purtat pe Valea Corbeusă și, la jumătatea drumului dintre Vajă de Jos și Iltiu, am constatat că avem și noi ardenii, un muzeu al satului nostru. Aici, pe nouă vâlcețe din inima dealurilor și a pădurilor apa rece a izvoarelor, se află așezat satul Roșia Nouă. În curțile stărilor se păstrează și acum case din lemn acoperite cu șindriță ori cu paie, stărilor cu câmpănd pe care bătrânii satului le situau de când erau copii. Pictul Corbesc, ce străbate satul de la un capăt la altul, aduce apă în izvoarele celor nouă mori, la „tipele” de cîmpănd. În apele lui curate ca și cristalul, sătențele spală tuiele cu mâinile, iar mrenele și cîntecul, pentru cei ce zăbovesc clivea clipe pe malul apei, adevărate demonstrații de grație și frumusețe. În pădurile umbroase ale dealurilor ce acrotesc Roșia Nouă, declarate rezervație naturală, umbra, nestingherii de puștile vînturilor, cântecul, câprioarele și turmele de cerșii.

Mal în sus, spre Obrja, într-o poiană, se află biserica satului, declarată monument național. Pe boltă și pictură, un artist anonim a scris anul 1819. Picturile, cărțile cu

coperti din piele și litere slavone, au atras mulți vizitatori străini. Dar nu numai arhitectura vechiului sat e păstrată cu grijă la Roșia Nouă. Horele din sat sînt un adevărat festival al portului popular. În hainele Elisabetei Dalca, ale surorii Violeta și Anisoara Raica și

INVITAȚIE LA DRUMETIE

chiar ale micuței Titiana Butor, sînt cuscute cele mai frumoase țări din zăvoarele și potenele Roșiei. Pe Valea Mare am făcut cunoștință cu o adevărată călegătoare de loiclor. Este vorba de sătenca Elena Gherman. Costumele naționale cusute de ea cu motive locale alcătuiesc o bogată colecție. Fetele satului vin la ea și își aleg hainele pentru zile și țoalele lor.

Taratul lui Lazăr Faur, ce și-a cules repertoriul de la bătrînii satului, e vestit pe toată Valea Mureșului; taragoșile cîntărețelor sînt laude tot în Roșia de sătenul Ioan Mura.

Roșienii sînt oameni prietenoși și,

aprofundindu-te de ei, vizitîndu-le gospodăriile, poți cunoaște și alte comori toiclorice păstrate cu grijă de la strămoșii lor: țări de zestre și bucate, ceramică, războaie de leșut, covoaie, ștergare.

Dar în Roșia Nouă, acest sat-muzeu ce păstrează arhitectura, obiceiurile, cîntecul, morile de apă ale vechiului sat, sînt prezente și transformările, viața nouă a satului românesc. Alături de casele din lemn, acoperite cu șindriță, toșeniile cu țidicat case noi, în „vinetu”, din cărămidă, cu mobilă nouă, baie, mașini de spălat rufe, frigider. Deasupra acoperișurilor noi de țigă se înalță antenele radiourilor și televizoarelor. Rețeaua electrică s-a extins pe toate vâlcele.

Pentru comunitate etnografică și toiclorice pe care locuitorii satului Roșia Nouă le-au conservat cu pasiune, eu a fost vizitat de numeroși cercetători ai Institutului de Etnografie din București, de vilegiaturii străini. Iată un motiv în plus pentru noi ardenii de a vizita, în drumurile noastre, acest sat-muzeu de pe frumoasa Valea Corbeusă, în care poți vedea trecutul și prezentul satului românesc.

N. BĂRDAN

MOZAIC ȘTIINȚIFIC

Soarele aprovizionează Pămîntul cu oxigen

Oxigenul din atmosfera pămîntului nu se formează numai și nici în primul rînd în organismul plantelor, cum se credea pînă acum. Revizuirea teoriilor tradiționale asupra apariției vieții pe planeta noastră se datorează unui aparat foto cu roze ultraviolete, lăsat de astronauții lui „Apollo-16” pe suprafața Lunii. Valorificînd fotografiile făcute, s-a constatat că aburul de apă din atmosfera superioară se descompune, sub influența radiațiilor ultraviolete ale soarelui, în oxigen și hidrogen. Astfel presupunerea că în cea mai mare parte oxigenul necesar vieții

s-ar produce prin fotosinteză plantelor este acum infirmată sau cel puțin completată.

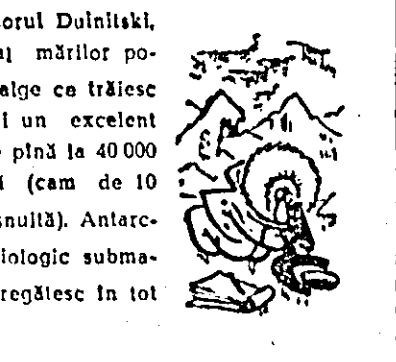
Mierea

Mierea, lăptosul de matcă și polenul de albine exercită o puternică influență stimulatorie asupra organismului celor viștîniri. La Institutul de medicină „I. P. Pavlov” din Plovdiv au fost puse sub observație 90 de persoane în vîrstă de 69-97 ani care au consumat în fiecare dimineață, timp de o lună, 40 g de miere pură, amestecată cu 3 g de polen de albine. De asemenea, li s-a făcut o injecție intramusculară cu 50 mg de lăptosul de matcă.

După 15 zile de tratament, s-a observat deja o influență favorabilă asupra sistemului nervos, asupra metabolismului, moralul lor a crescut, somnul, pofta de mîncare și respirația s-au ameliorat. Tensiunea, la cei suferinzi de hipertensiune, nivelul colesterolului în sînge la bolnavii de ateroscleroză și glicemia la diabetici au scăzut sim-

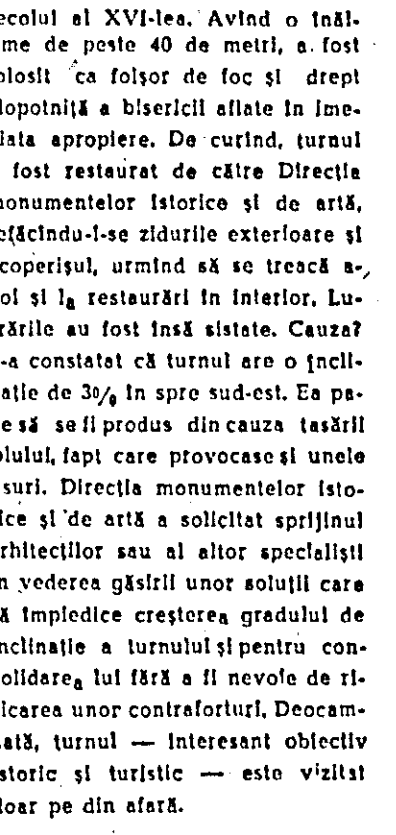
Ghețurile polare și viața

Savanții sovietici, și mai ales profesorul Duhitski, unul din pionierii studiului submarin al mărilor polare, au numărat cam 50 de tipuri de alge ce trăiesc în apele polare și care pot constitui un excelent mediu nutritiv. Densitatea poate ajunge pînă la 40 000 de celule vii pe centimetru cub de apă (cam de 10 ori mai mult decît în apa de mare obișnuită). Antarctica ar constitui, astfel, un rezervor biologic submarin? Oamenii de știință sovietici se pregătesc în tot cazul să exploateze apele polare.



După turnul din Pisa, cel de la Suceava

Printre străvechile monumente ale Sucevei rămase încă în picioare se află și turnul Sfîntu Dumitru, ridicat de Alexandru Lăpușneanu în secolul al XVI-lea. Avînd o înălțime de peste 40 de metri, a fost folosit ca forșor de foc și drept clopotniță a bisericii aflate în imediata apropiere. De curînd, turnul a fost restaurat de către Direcția monumentelor istorice și de arhitectură, urmînd să se treacă apoi și la restaurări în interior. Lucrările au fost însă sistate. Căuza? S-a constatat că turnul are o înclinație de 30°, în spre sud-est. Ea pare să se fi produs din cauza tasării solului, fapt care provoacă și unele fisuri. Direcția monumentelor istorice și de arhitectură solicită sprijinul arhitecților sau al altor specialiști în vederea gășirii unor soluții care să împiedice creșterea gradului de înclinație a turnului și pentru consolidarea lui fără a fi nevoite de ridicarea unor contraforturi. Deocamdată, turnul — interesant obiectiv istoric și turistic — este vizitat doar pe din afară.



Sanitarii invizibili

Oamenii de știință din Alma Ata au elaborat un procedeu ingenios de purificare a apei industriale. Este vorba de folosirea unor microorganisme care transformă mișcările de cupru și alte metale — care se găsesc în apă ce se scurge din instalațiile industriale — din stare solubilă în stare insolubilă. Procedul, folosit în un combinat metalurgic, a dat rezultate foarte bune, urmînd să fie generalizat în anii care urmează.



Ștați cu?

Într-o singură zi, soarele revărsă pe Pămînt o cantitate de energie mai mare decît cea cheilită sau utilizată de specia umană, de cînd a apărut și pînă în prezent, sub formă de forță musculară, de combustibil, de căderi de apă?

Dacă deșertul Sahara ar fi acoperit de captatori de energie solară, aceștia ar putea produce energie necesară întregului nostru Pămînt?

În Japonia, două milioane de case sînt încălzite folosindu-se căldura solară?

În Senegal, Nigeria și Mauritania pompe „ce funcționează” pe bază de energie solară, furnizează apă pentru numeroase sate?

În Grecia, Spania și Anlie sînt folosiți distilatori solari pentru desalinizarea apei de mare?

Printre multe alte fenomene neexplicate încă de știință este și acela al sensibilității extraordinare a cabalinelor de „a vedea cu picioarele”. Constituie intradecelabil un mare mister faptul că un întreg escadron poate trece fără să-și atingă mîcar pe un călăreț cîntul la pămînt.

Unde și cînd s-au produs cele mai puternice cutremure rămase în memoria omenirii? Două din cele mai mari cutremure din cele înregistrate în timpurile noastre s-au produs sub ocean, fiecare din ele avînd o putere de 8,9 magnitudine (magnitudinea este un număr convențional, care ogîndindem amploarea deplasării solului). Unul din ele s-a produs la 200 mile de Hiorului Columbia și Ecuadorului, la 31 Ianuarie 1906, iar celălalt în dreptul Hiorului de est al Insulei Honșu (Japonia), la 2 Martie 1933.

Tașkentul — capitala Republicii Sovietice Socialiste Uzbeke din Asia Centrală, — s-a apropiat de Fuzior. Comparînd datele obținute acum 75 de ani cu datele actuale, oamenii de știință au stabilit că orașul este situat cu 9 m mai spre sud. Observațiile asupra modificării latitudinilor geografice sînt efectuate de oamenii de știință de la Observatorul din Tașkent.

O pasăre „cvalcă” care trăiește în America de Sud are sub fiecare aripă cite un buzunar în care poartă puil. Acest buzunar reprezintă un plu din piele cu puil moale. Puil stău comod în el chiar și în timpul zborului. Pasărea poate și să se sculunde cu doi puil „la bord” în buzunar fiind suficient aer.

În rîndul copiiiilor japonezi te bucură de o mare popularitate local distractiv „imponderabilitate”. Copiii pot pluti în spațiu, lașul de curentul de aer produs de o instalație specială. Micul cosmonauț evoluează în interiorul unei capsule din fibre polietilene și pînă la impermeabilă de națio.

În Polonia s-a început să funcționeze o uzină care produce... lum înclid. Este folosită la afumarea mezelurilor și birzeturilor. Noul produs s-a găsit amatorii în mai multe țări care s-au grăbit să-l contracteze.

UN „VIZITATOR COSMIC” (I)

Întotdeauna, fenomenele neobișnuite ale lumii înconjurătoare au trezit sentimente de teamă și nedoguranță în mințile oamenilor lipsiți de cunoștințe științifice. O eclipsă de Soare sau de Lună, o stea căzătoare, apariția unei comete etc., erau considerate drept semne prevestitoare de nenorociri, de calamități, vîrsări de sînge etc. Și chiar în zilele noastre, oameni care mai plătesc tribut unor lipsuri de cunoștințe, ignoranță, au considerat cometa observată în primăvara anului 1970, drept „responsabilă” de inundațiile care au afectat o parte a teritoriului țării noastre în luna mai a aceluia an.

Nu știu ce vor spune aceștia dacă vor afla că în fiecare an se descompune 5-10 și chiar 15 comete — de regulă observabile numai cu ajutorul instrumentelor astronomice — chiar în acest an, pînă acum au fost descoperite 6 comete și cu siguranță că alte descoperiri de acest gen nu vor întârzi, fie comete necunoscute pînă acum, fie comete cunoscute mai de mult și care urmează ca acum să revină în preajma Soarelui și a Pămîntului nostru.

Dar de ce vorbim de comete? Explicația este simplă: e vorba de faptul că, una dintre cometele recent descoperite, începînd de prin această lună și în continuare timp de 30-40 de zile din anul 1974 va constitui pentru noi unul dintre cele mai frumoase spectacole cosmice care pot fi observate. Este vorba de cometa Kohoutek, descoperită la 7 martie 1973 și care poate fi una dintre cele mai mari comete ale secolului nostru; dar să luăm lucrurile mai pe îndelete.

Se știe că, în afară de planete și sateliții acestora, în jurul Soarelui se mai rotesc o serie de astri care se desosebesc de planete, alți prin configurația lor, cit și prin traiectoriile pe care le străbat: acestea sînt cometele.

În structura unui astfel de corp cosmic se găsesc mari cantități de gaze — în parte înghețate — pulberi fine — și fragmente de rocă — pietre mai mari sau mai mici — parte dintre acestea fiind înglobate în masa de gaze înghețate. Partea solidă a unei comete constituie nucleul acesteia, iar restul — gaze și pulberi —, alcătuiind un fel de aureolă în jurul nucleului este numită coamă; laue împreună, nucleul și coama unei comete formează ceea ce se numește capul acesteia, coama fiind de mil de ori mai rarefiată decît aerul.

Nucleele cometelor sînt foarte mici: diametrele lor nu depășesc 20-30 km diametru decît în cazuri cu totul excepționale. În schimb coama unei comete poate măsura zeci de mii de kilometri diametru și chiar și mai mult.

În perioada în care o cometă se află la mari depărțiri de Soare, ea se reduce la nucleu și coamă foarte redusă. Pe măsură însă ce ea se apropie de Soare, căldura primită de la acesta contribuie la dezvoltarea coamei, prin evaporarea unei părți însemnate a gazelor nucleului și risipirea lor, împreună cu pulberile conținute pe un spațiu larg în jurul nucleului. Mai mult, în imediata apropiere a Soarelui, simpla presiune a luminii este suficientă pentru a respinge în direcție opusă Soarelui o parte din gazele și pulberile libere. Acestea formează parca un fel de prelungire a coamei, aldoana unei trenuri: este coama cometelor, ea însăși și mai rarefiată decît coama, Lun-

CERUL FĂRĂ TAINĂ

gîmea cozii unei comete poate atinge dimensiuni de zeci de milioane de kilometri, fiind vizibilă pe cer ca un fel de prelungire distentă a capului.

Cînd au privit cu teamă o cometă, neștutătorii s-au temut mai cu seamă de coada acesteia: nu cumva ea poate izbî Pămîntul — fără să cunoască extrema ei rarefiere. Și ca să punem lucrurile la punct vom spune că ultima dată, planeta noastră a trecut prin coada unei comete, în anul 1910 la data de 19 mai: coada cometelor Halley. Nimic nu s-a întîmplat pentru că... nu avea ce să se întîmple.

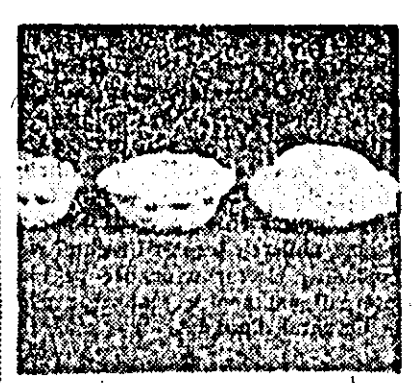
Spre deosebire de planete, care se rotesc în jurul Soarelui pe traiectorii ale căror forme nu diferă decît foarte puțin de forma cercului, traiectoriile cometelor sînt de regulă foarte mult alungite. De pildă cometa Halley se apropie de Soare la circa 88 de milioane de km, dar se îndepărtează pînă la peste 5,3 miliarde de kilometri.

Cînd astronomul Kohoutek a descoperit, la 7 martie, anul acesta, cometa care îl poartă de acum — conform unui tradiții — numele, aceasta se găsea la mai bine de 720 de milioane de kilometri față de Soare și cam tot atîtia kilometri față de noi, fiind foarte greu observabilă. Calculîndu-se însă traiectoria, s-a văzut repede că astrul nou descoperit se apropie de Soare, urmînd ca la 13 Ianuarie 1974 să treacă la cea mai mică depărțire posibilă față de Pămînt.

În aceste condiții, putem spune încă de pe acum că vom fi martorii unui impresionant spectacol cosmic. Dar... cu toată curiozitatea jurnalevoastră, felul în care cometa va putea fi văzută, unde pe cer și în ce perioade sînt lucrurile asupra cărora ne vom opri în viitorul nostru articol.

MATEI ALEXESCU

PATISONUL



5-10 excrescențe sau dinți. Culoarea fructului este în funcție de sol, fiind galben, verde, pestriț, portocaliu, sau alb. Pulpa este tare, puțin dulce, destul de fibroasă, bogată în vitamine.

Fructele de patison pot fi păstrate la temperatura camerei o perioadă mai îndelungată, comparativ cu cele de dovlecel, fără a-și deprecia calitatea culinară și comercială. Patisonul poate fi consumat în stare proaspătă sau conservat. Revista „Magazin” nr. 818 din 9 Iunie și 826 din 4 August 1973 publică rețete de preparare patisonului. Ca orientare, menționăm că el poate fi folosit pentru umplut cu carne, cu brînză, prăjit pane, pilaf, plure, salată etc. În municipiul Arad, Stațiunea experimentală hortivitică Minis a livrat deja fructe de patison.

Ing. ELENA MUCESCU, cercetător la Stațiunea experimentală hortivitică Minis.

AFARĂ-I TOAMNĂ...

ORIZONTAL: 1. Horbota zilelor de toamnă — Grei de roade în fiecare toamnă (sing.) 2. Mijlocul toamnei — Se culeg toamna din vîlț 3. Prezente la cursuri (sing.) — Începutul toamnei — S-a coperă toamna, în parcuri, cu frunze-gălbăvite 4. Toamna, de pildă — Lună de toamnă (arb.) 5. Merge pe dreptul — Ameliorare; Poet clujan, autorul unei poezii intitulate „Toamna” — Măceșii 7. Chestie de moment — Își face mîndrele toamna / S-așeză brumă în cele din urmă 8. Plin de lut — ... cu struguri.

VERTICAL: 1. Autorul pamfletului „1907. Din primăvară pînă-n toamnă” — Pe cerul de plumb al toamnei stau și prevestesc ploile ce vor veni (sing.) 2. Autorul poeziei „Afară-i toamnă...” — Butol pentru apă 3. Stau cu un cerc — De toamnă 4. Peștel — Sărutare (reg.) 5. Toamna cu o toaletă nouă 6. Păstor din Frigie (mit.) — Riu în URSS 7. Toamna le dezbracă de podobele lor verzi — Eroina navelor „Toamna, Irziu” de Șerban Nedelcu 7. Sînt supuse — Fructe de toamnă — Oraș în Siria 8. Ofiter turc (od.) — Orșel în Elveția 9. Arătăm de pildă, tonalitatea predominantă în gama cromatică a toamnei (pl.) — Oarecum 10. Vremea, uncori, toamna, mai ales spre sfîrșitul ei — Cu toamne multe-n pielea 11. Podgorii (pop.) — Toamna se înloștește cu must sau turburel.

Cuvinte rare: UGIE, RALE, ATTIS, VSIA, AGT, VIET, ADAM STOICA

Un nou soi de porumb foarte productiv

Agricultura noastră a făcut progrese deosebite de însemnate în ceea ce privește producția de alimente. Acest fapt asigură o foarte bună alimentație în cazul lor țării. Baza materială și tehnico-științifică, în ritm accelerat de creștere, deschide noi orizonturi de sporire a producției agricole. Apur mezu tehnologii îmbunătățite de lucrare și fertilizare a solului, de cultivare a plantelor și solului tot mai valoroase. Consider că deosebit de importantă străduința de cîștiga noi colecțiuni de lucrători alcătuit din Arcadie Giurgev, Bogdan Isacov, președintele și respectiv inginerul CAP Diniaș și mai mulți cooperatori, între care menționăm în primul rînd pe Demeter Petrov, încununată de succesul creșterii unui nou soi de porumb turajer foarte productiv. După o muncă îndelungată deslășurată timp de șase ani, sub îndrumarea cadrelor de la Institutul agronomic Timișoara, aceștia harnici lucrători ai agriculturii au îmbogățit cu încă o plantă productivă posibilitățile de sporire a hranei animalelor. Noul soi s-a obținut prin înmînușcherea celor mai bune calități ale unei populații de porumb sălbatic, cu putere mare de înălțare, masa mare vegetativă, cu mai mulți ștuleți pe tulpină, însă numai cu câteva boabe care nu puteau ajunge la coacere și hibridul de mare productivitate în boabe, rafinat în Banat.

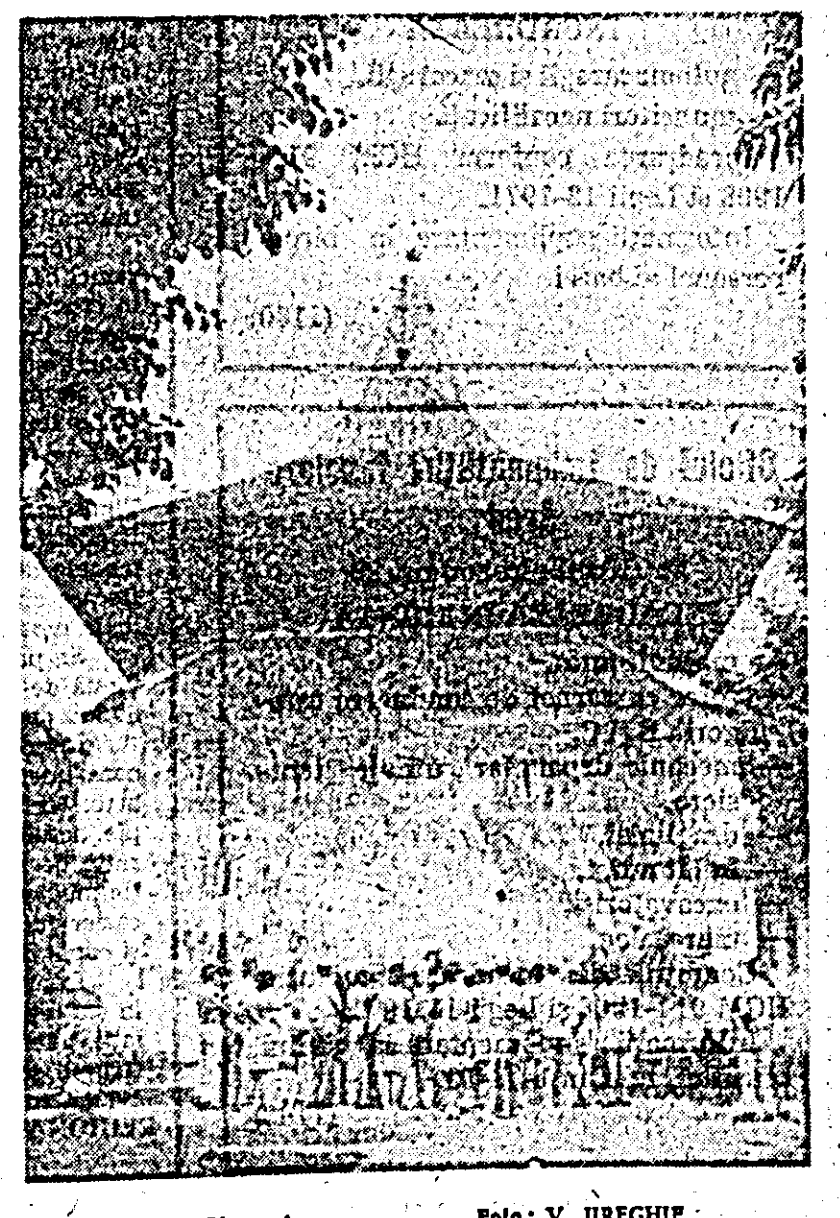
Noul soi de porumb poate fi considerat ca foarte bun pentru țara

Intruți cantitatea de masă verde ce se poate obține oscilează între 100-150 tone și 5000-6000 kg boabe la hectar. Acest fapt asigură o foarte bună alimentație în cazul lor țării. Baza materială și tehnico-științifică, în ritm accelerat de creștere, deschide noi orizonturi de sporire a producției agricole. Apur mezu tehnologii îmbunătățite de lucrare și fertilizare a solului, de cultivare a plantelor și solului tot mai valoroase. Consider că deosebit de importantă străduința de cîștiga noi colecțiuni de lucrători alcătuit din Arcadie Giurgev, Bogdan Isacov, președintele și respectiv inginerul CAP Diniaș și mai mulți cooperatori, între care menționăm în primul rînd pe Demeter Petrov, încununată de succesul creșterii unui nou soi de porumb turajer foarte productiv. După o muncă îndelungată deslășurată timp de șase ani, sub îndrumarea cadrelor de la Institutul agronomic Timișoara, aceștia harnici lucrători ai agriculturii au îmbogățit cu încă o plantă productivă posibilitățile de sporire a hranei animalelor. Noul soi s-a obținut prin înmînușcherea celor mai bune calități ale unei populații de porumb sălbatic, cu putere mare de înălțare, masa mare vegetativă, cu mai mulți ștuleți pe tulpină, însă numai cu câteva boabe care nu puteau ajunge la coacere și hibridul de mare productivitate în boabe, rafinat în Banat.

Noul soi de porumb poate fi considerat ca foarte bun pentru țara

Fiecare țigaretă un pas spre infarct

Există o strînsă corelație între consumul regulat de tutun și riscul de a suferi de infarct cardiac. După cum a reieșit în urma unei sesiuni la cel de-al 22-lea congres de specializare medicală din Berlinul occidental. Deși cercetările amănunțite din ultimii ani nu au reușit să analizeze efectul exact al fumului asupra tulburărilor cardio-vasculare, comparații statistice au demonstrat că mai ales consumul continuu de țigaretă dăunează inimii. Savantul elvețian, profesorul Siegfried Heyden a adunat și rezumat toate datele publicate în numeroase cercetări internaționale. Conform acestora, numărul rărilor neumătorilor pot fi amenințați de un infarct ca și foștii fumători. Relativ calm pot fi fumătorii de pipă sau țigaretă de țol. Cîna fumează însă zilnic peste 20 de țigaretă are de patru sau cinci ori mai multe riscuri de a muri în urma unui infarct. Cu toate acestea, nici fumătorii de pipă sau trabucuri nu pot fi chiar liniștiți: studiul comparativ aș dovedit că, la un consum ridicat, ei se îmbolnăvesc tot atât de des, ca și fumătorii de țigaretă, de cancer pulmonar, dar fiind că înălțarea țolului o parte din fum. Numai un neumător poate reduce la un minimum riscurile pentru inima și plămîni săi.



Mănăstirea Voroneț. Foto: V. JIREGHIE

DE PRETUTINDENI

DIN TOATA LUMEA

Vizita președintelui Consiliului de Miniștri, Ion Gheorghe Maurer, în Iran

TEHERAN 2 — Trimisul special Agerpres, Mircea Ionescu, transmite în continuare vizita oficială pe care o întreprinde în Iran, președintele Consiliului de Miniștri al Republicii Socialiste România, Ion Gheorghe Maurer, a fost joi și vineri, oaspetele provinciei Fars, din Sudul Iranului, provincie binecunoscută prin vestigiile sale istorice. În această călătorie, premierul român a fost însoțit de Fathollah So-toudeh, ministrul poștelor și telecomunicațiilor, și de Hosein Shahid Zadeh, ambasador al șahinșahului Iranului. După călătoria făcută, joi dimineață, la bordul unui avion special, tovarășul Ion Gheorghe Maurer și persoanele oficiale române și iraniene care îl însoțesc au sosit, la Shiraz, capitala provinciei Fars. La aeroport, înaltul oaspete român a fost întâmpinat de oficialii locale, în frunte cu Manoucheh Pirouz, guvernatorul general al provinciei. Joi seara, în decursul feieric al călătoriei Persepolis, oaspetii români au asistat la un impresionant spectacol de sunet și lumină, în care este evocată istoria milenară a străvechii capitale a Imperiului Persan.

Vineri dimineață, premierul Ion Gheorghe Maurer a vizitat vestigiile Persepolisului, măturate peste vreme

Convorbiri româno-sovietice

MOSCOVA 2 — Corespondentul Agerpres, N. Crețu, transmite: Vineri la prânz, a avut loc o întâlnire de lucru între tovarășii Manea Mănescu, vicepreședintele al Consiliului de Miniștri, președintele Comitetului de Stat al Planificării și Republicii Socialiste România, și N.K. Balbakov, vicepreședintele al Consiliului de Miniștri, președintele Comitetului de Stat al Planificării al U.R.S.S.

În cursul convorbirilor au fost analizate probleme ale desfășurării relațiilor economice dintre România și U.R.S.S. în cîmpul actual și perspectivele acestor relații în cadrul acțiunilor de coordonare a planurilor pe perioada 1976—1980.

La întâlnire a luat parte Gheorghe Dadras, ambasadorul țării noastre la Moscova.

Convorbirile s-au desfășurat într-o atmosferă tovarășească, cordială.

În Adunarea Generală a O.N.U.

NAȚIUNILE UNITE 2 — Corespondentul Agerpres, C. Alexandru, transmite: Plenara Adunării Generale a ONU a adoptat cu 93 voturi, 7 contra și 30 abțineri un proiect de rezoluție supus de 62 de state membre ale organizației, între care și România, la punctul „ocuparea ilegală de către forțe militare portugheze a anumitor sectoare ale Republicii Guineea-Bissau și actele de agresiune comise de acestea împotriva poporului republicii”.

Înscris pe agenda sesiunii din inițiativa României și a altor 55 de state.

Rezoluția condamnă cu hotărâre politică guvernul Portugaliei de perpetuare a ocupării ilegale a anumitor sectoare ale noului stat, precum și actele de agresiune comise împotriva poporului său. În încheierea rezoluției statele membre ale ONU, organizațiile din sistemul Națiunilor Unite sînt chemate să acorde tot sprijinul necesar guvernului noului stat în eforturile sale de reconstrucție națională și dezvoltare.

EVOLUȚIA SITUAȚIEI DIN ORIENTUL APROPIAT

CAIRO 2 (Agerpres). — Președintele RA Egipt, Anwar Sadat, s-a întors, vineri după-amiază, la Cairo, după vizitele efectuate. În ultimele 24 de ore, în Kuwait și Arabia, Saudită, anunță postul de radio Cairo.

CAIRO 2 (Agerpres). — Un purtător de cuvânt militar egiptean, citat de agenția MEN, a respins, joi după-amiază, afirmațiile israeliene potrivit cărora, o ciocnire ar fi avut loc, joi dimineață, între forțele armate ale țării egiptene și forțele israeliene. Purtătorul de cuvânt egiptean a declarat că țara sa respectă rezoluția de încetare a focului, calificînd afirmațiile israeliene drept false, drept încercări de a crea pretexte pentru violarea încetării focului și a împiedicării eforturilor depuse pe plan internațional pentru realizarea păcii în Orientul Apropiat.

TEL AVIV 2 (Agerpres). — Într-un comunicat dat publicității la Tel Aviv se anunță că forțele israeliene au deschis, joi, focul asupra unor unități de tancuri și infanterie egiptene care au încercat să iasă din cercurile, în care se află în desertul

WASHINGTON 2 (Agerpres). — La Washington continuă vizita oficială a primului ministru al Israelului, Golda Meir. După runda de convorbiri avută joi cu președintele Richard Nixon și secretarul de stat Henry Kissinger, premierul israelian a expus, în cadrul unei conferințe de presă, vederile țării sale cu privire la stabilizarea încetării focului și reglementarea situației din Orientul Apropiat.

WASHINGTON 2 (Agerpres). — Primul ministru al Israelului, Golda Meir, a avut, vineri, o nouă întrevvedere cu secretarul de stat american, Henry Kissinger.

Premierul israelian s-a întâlnit, în aceeași zi, cu liderii al Congresului Statelor Unite.

WASHINGTON 2 (Agerpres). — Departamentul de Stat al Statelor Unite a anunțat că, în cursul după-amiezii de joi, între secretarul de stat american, Henry Kissinger, și ministrul egiptean al afacerilor externe, Ismail Fahmy, aflat de cîteva zile într-o vizită la Washington, a avut loc o nouă întrevvedere.

PRAGA 2 — Corespondentul Agerpres, C. Prîsăcaru, transmite: Președintele Consiliului de Stat al RP Polone, Henryk Jablonski, și-a încheiat, vineri, vizita oficială pe care a întreprins-o în Cehoslovacia la invitația președintelui Ludvík Svoboda. În comunicatul comun, dat publicității la încheierea vizitei, se arată că,

în timpul convorbirilor, cei doi președinți s-au informat reciproc asupra situației politice și economice din țările lor, despre stadiul relațiilor bilaterale și s-au exprimat punctul de vedere asupra celor mai importante probleme ale situației internaționale actuale.

ASUPRA LOCALITĂȚII ALICE SPRINGS, din centrul Australiei, s-a abătut, joi seara, un puternic ciclon care, deși a durat numai 15 minute, a descoperit, pur și simplu, casele și a smuls arborii și stâlpii rețelelor electrice și de comunicații. Vîntul puternic — suflînd cu peste 180 kilometri pe oră — a făcut ca grădina, de dimensiunile unei mingi de golf, să spargă toate geamurile, avarînd, totodată, și fațadele multor clădiri.

UN NOU GRUP format din 840 prizonieri de război pakistanezi și persoane civile internate în India a trecut prin postul de frontieră de la Wagah, marșînd începîndu-se de-a patra față a repatriierilor, care

prevede ca pînă la 10 noiembrie, să fie transferați autorităților pakistaneze alți 4200 prizonieri de război și persoane civile internate în India.

Potrivit unor informații din Dacca, în cursul acestei săptămîni urmează să înceapă transportul pe mare al repatriaților între Bangladesh și Pakistan pe ruta navală Chittagong—Karachi.

LA PEKIN s-a încheiat, joi, cursa inaugurală a primei linii de transporturi aeriene civile directe dintre capitala Etiopiei, Addis Abeba, și capitala RP Chineze — anunță agenția China Nouă.

DE LA CABINETUL JUDEȚEAN DE PARTID

Activitatea în cadrul Universității serale de marxism-leninism se va desfășura după următorul program:

LUNI, 5 noiembrie 1973, ora 17: FILOZOFIE, anul II — expunere — la cabinetul de partid.

MARTI, 6 noiembrie 1973, ora 17: FILOZOFIE, anul I — dezbateri — la cabinetul de partid.

CONCERTE

Orchestra simfonică a Filarmonicii de stat Arad, prezintă duminică 4 noiembrie 1973, ora 11 și luni 5 noiembrie 1973, ora 20, în sala Palatului cultural, un concert simfonic.

Dirijor: Ervin Acel

Solist: Gheorghe Halmos

În program: L. Feldman: În memoriam — primă audiere.

W. A. Mozart: Concertul pentru pian și orchestră în do minor KV 491

W. A. Mozart: Simfonia nr. 41 în do major „Jupiter”.

Biletele se găsesc la casa Palatului cultural.

Duminică 4 noiembrie 1973, ora 17.30 în sala Casei orășenești de cultură din Lipova, va avea loc un concert coral, susținut de corul Filarmonicii de stat din Arad.

Dirijor: Doru Șerban.

În program lucrări de: Alex. Pascanu, R. Palei, D. Popovici, GP Palestrina, H. Leo Hassler, O. Lassus, Cl. Jannequin, Cl. Monteverdi, G. Gesualdo, J. Haydn, J. Brahms, B. Bartok, I. Chirescu, D. Șerban, T. Jarda, P. Constantinescu, S. Toduș.

La pian: Agneta Krzyzanowski.

TEATRE

TEATRUL DE STAT

Duminică, 4 noiembrie, ora 15.30: Soțul păcălit, iar la ora 19.30 Antigonă.

CINEMATOGRAFIE

DACIA: Aventurile lui Poseidon. Orele: 9.30, 11.45, 14, 16.15, 18.30, 20.30.

STUDIO: Valtter apără Sarajevo. Serile 1-11. Orele: 10, 16, 19.

MUREȘUL: Aici zorile sînt din nou liniștite. Orele: 10, 15, 18.30.

TELEVIZIUNE

Simbătă, 3 noiembrie

9.30 O viață pentru o idee: Ion Ionescu-Bizet. 10.00 Telex. 10.05 Muzică ușoară. 10.35 Oameni îndrăgostii de meseria lor. 11.00 O întrepriza a cîntecului bihorean: Florica Ungur. 11.15 Publicitate. 11.20 Biblioteca pentru toți: Mihail Sorbu. 12.00 Telegazeta. 14.30 Fotbal: Rapid—UTA (divizia A). 16.15 Gimnastică modernă — reportaj. 18.15 Mari ansambluri: Ansamblul folcloric „Ciprian

TINERETULUI: De-est fi Harap Alz Orele: 11, 14, 16, 18, 20.

PROGRESUL: Domnul profesor a dragoste. Orele: 15, 17, 19.

SOLIDARITATEA: Zestrea. Ora 17, 19.

GRĂDIȘTE: Marca hoinăreală. Orele: 17, 19.

LIPOVA: Jandarmul la pînă. INEU: Dragoste, începe vineri.

CHISINEU CRIS: Maria Stuart.

NĂDLAC: Cînd legendele mor. CURȚICI: Tunelul.

PINCOTA: Războiul lui Murphy. SEBIȘ: Drumul spre vest. SINTANA: Ultimul cartus. PECICA: Ultimul cartus. ȘIRIA: În umbra violentei. VINGA: Sfînta Tereza și diavolul. BUTENI: Fillera.

Porumbescu” din Suceava. 18.40 Teleglob. RFG. Itinerar nordic. 19.00 Omul de lîngă tine: „Un eroz pozitiv”. 19.20 — 1001 de serii: „Cămin cu coama albastră”. 19.30 Telegazeta. Doi ani de la Plenara CC al PCR din 3—5 noiembrie 1971. 20.00 Cîntecul săptămîinii: „Harnice”. 20.05 52 de inițiative în 52 de săptămîni. 20.15 Tele-enciclopedie. 20.55 Publicitate. 21.00 Film serial: Mannix. 21.50 Publicitate. 21.55 Călătoria muzicală. 22.30 Telegazeta. Sport. 22.45 Clasa de dor, cîntec de seară... Române tangouri.

Conferința pentru securitate și cooperare în Europa

GENEVA 2 (Agerpres). — Corespondentul de la Dumitru Timu: Vineri a avut loc o nouă sesiune a organului special al Conferinței pentru Securitate și cooperare în Europa. Cu acest prilej, delegațiile participante au convenit ca documentul prezentat de România ca privire la măsurile menite să facă efectivă nerecurgerea la forță sau la amenințarea cu forță să fie examinată punct cu punct, în ordinea în care sînt expuse măsurile respective. Pentru început, vor fi examinate propunerile de ordin politico-juridic.

Totodată, paralel cu dezbaterile pe marginea prevederilor documentului românesc, vor fi luate în discuție f-delle complementare din documentul prezentat de URSS, precum și propunerile făcute de alte delegații. Organul special de lucru a stabilit apoi programul său de activitate pe următoarele șase săptămîni.

Deschiderea Congresului Partidului Comunist German

HAMBURG 2 (Agerpres). — La Hamburg s-a deschis, vineri, Congresul Partidului Comunist German. La lucrări participă 610 delegați și 250 invitați, precum și reprezentanți ai partidelor frățesii. Partidul Comunist Român este reprezentat de tovarășul Mihnea Gheorghiu, membru al CC al PCR.

Congresul a fost deschis de Kurt Bachmann, președintele PCG, care a adresat un călduros salu reprezentanților partidelor comuniste și muncitorești. În continuare, președintele de onoare al PCG, Max Reimann, a

Congresul P.C. din Norvegia

OSLO 2 (Agerpres). — La Oslo și-a început, vineri, lucrările al XIV-lea Congres al Partidului Comunist din Norvegia. Congresul se desfășoară pentru comunitățile norvegiene într-un moment festiv, la 4 noiembrie împlinindu-se 50 de ani de la crearea partidului.

La Congres sînt reprezentate partidele și organizațiile politice care au format — împreună cu PC din Norvegia — alianța socialistă la ultimele alegeri parlamentare, precum și partide comuniste și muncitorești frățesii. Din partea Partidului Comunist Român, participă tovarășul Ștefan Andrei, secretar al Comitetului Central al PCR.

În sesiunea inaugurală, președintele partidului, Reidar Larson, a prezentat Congresului raportul de activitate al conducerei centrale.

RODIO

3—5 noiembrie 1971 a CC al PCR. 18.00 Orele serii, 20.00 Zece melodii preferate. 20.45 Consemnări. 20.50 La hanul melodilor. 21.25 Moment poetic. 21.30 Revista săptămînelor. 22.00 Radiojurnal. 24.00 Buletin de știri.

Programul II

7.00 Radiojurnal. 8.20 Mari întrepreri. 9.15 Din muzica popoare-

PE SCURT

LA 2 NOIEMBRIE, ambasadorul Republicii Socialiste România în Finlanda, Constantin Vlad, a fost primit de primul ministru, Kalevi Sorsa, în cadrul convorbirilor și fost abordate unele aspecte ale dezvoltării relațiilor reciproce dintre România și Finlanda.

PREȘEDINTELE MAO TZE-DUN a primit, vineri, pe primul ministru al Australiei, Gough Whitlam, aflat la vizită oficială la Pekin. În cadrul convorbirilor prilejului care a avut loc cu acest prilej — menționarea agenția China Nouă — s-a procedat la un schimb de păreri asupra unei game largi de probleme.

La primă a fost prezent, de asemenea, Clu En-lai, premierul Consiliului de Stat al RP Chineze.

LA GENEVA a avut loc, vineri, o întâlnire a delegațiilor sovietice și americane care participă la tratative pentru limitarea armamentelor strategice.

ELEMENTE FASCISTE au organizat, în noaptea de joi spre vineri, un atentat împotriva sediului din Milano al Organizației locale a Partidului Comunist Italian, Asupra clădirii, în care își are sediul această organizație, au fost lansate două grenade, a căror explozie a provocat pagube materiale.

De asemenea, potrivit relațiilor agenției France Presse, care transmite știrile, mai multe automobile staționale în fața clădirii au fost avariate.

ULTIMELE 24 DE ORE au fost marcate în Irlanda de Nord de repatrierea unor puternice acte de violență, soldate cu noi victime și cu importante pagube materiale. Exploziile succesive a patru bombe, în diferite zone ale orașului Belfast, au provocat moartea unei persoane și rănirea altor 20, o altă persoană pierzîndu-și viața, în cursul nopții. Într-o ambuscadă.

UN NOU GRUP format din 840 prizonieri de război pakistanezi și persoane civile internate în India a trecut prin postul de frontieră de la Wagah, marșînd începîndu-se de-a patra față a repatriierilor, care

9.30 Buletin de știri. 10.00 E-vantal muzical. 11.55 Știința la zi. 12.00 Buletin de știri. 13.00 Radiojurnal. 14.00 Buletin de știri. 14.30 De toate pentru toți. 16.00 Radiojurnal. 16.30 Intermezzo simfonic. 17.00 Buletin de știri. 18.20 Opera pentru toți. 19.00 Buletin de știri. 20.00 Transmisiune de la Ateneul Român a concertului orchestrei simfonice a Filarmonicii „George Enescu”. 22.00 Romanțe. 22.30 Fragmente din opere. 23.00 Buletin de știri.

Căutăm gazde pentru cazarea de băieți și fete

pe perioada școlarizării timp de 17 luni

Adresele se vor anunța la serviciul învățămînt al întreprinderii textile, cu sediul în Arad, str. Poetului nr. 1-c, telefon 1-17-50, interior 224. (1185)

Fabrica „Electrometal” Arad

Calea Aurel Vlaicu nr. 139—151

INCADREAZĂ în muncă pentru secția din Lipova:

- lăcătuși,
- sudori,
- fochiști (pot fi și pensionari),
- electrician întreținere și reparații,
- lăcătuși întreținere și reparații,
- manipulanți materiale.

MAI INCADREAZĂ pentru secțiile din Arad:

- strungari,
- galvanizatori,
- încărcători-descărcători materiale,
- un fochist (poate fi și pensionar).

Informații suplimentare la sediul fabricii. (1181)

Baza județeană de aprovizionare tehnico-materială Arad

str. 6 Vinători nr. 3, telefon 15-3-50, int. 116

INCADREAZĂ

- automacaragii și macaragii,
- muncitori necalificați.

Încadrarea conform HCM 914-1968 și Legii 12-1971.

Informații suplimentare la biroul personal al bazei. (1180)

Oficiul de Îmbunătățiri funciare Arad

str. Kogălniceanu nr. 22

INCADREAZĂ-ÎN MUNCA

- mecanic auto,
- șofer cu carnet de conducere categoria B și C,
- mecanic depanator-utilaje terasiere,
- dragălinist,
- buldozerist,
- excavatorist,
- merceolog.

Condițiile de încadrare conform HCM 914-1968 și Legii 12-1971.

Informații suplimentare la sediul oficiului, telefon 1-38-70. (1183)

ANUNT

Se face cunoscut consumatorilor de gaz metan din municipiul Arad că, duminică, 4 noiembrie a.c., în prima jumătate a zilei, se va întrerupe furnizarea gazului din cauza unor lucrări în rețeaua de distribuție.

Cooperativa meșteșugărească „Sebisana” Sebiș

INCADREAZĂ URGENT:

- doi sobari teracotiști,
- cinci timplari universali calificați.

Examen de admitere

Regionala de căi ferate Timișoara, ține examene de admitere la Grupul școlar de calificare CFR din Timișoara, strada C. Rădulescu nr. 1, pentru următoarele cursuri de specializare postliceală:

1) IMPIEGAȚI DE MIȘCARE (cu durata de 1 an).

Se primesc absolvenții ai liceului de cultură generală, cu stagiul militar satisfăcut, în vîrstă maximă de 43 ani, cu domiciliul stabil pe raza Regionalii C.F. Timișoara, exceptînd secțiile Arad—Brad și Arad—Ciurmeșghiu. Examenul de admitere se va ține în 24 noiembrie 1973 la limba română și matematică. Inscrierile se fac pînă la 21 noiembrie 1973 la Grupul școlar CFR Timișoara, sau prin stațiile CFR pînă la 15 XI 1973.

2) ELECTROMECHANICI S.C.B. (seminarizare — centralizare — bloc) cu durata de 10 luni.

3) ELECTROMECHANICI T.T.R. (telegraf — telefon — radio) (cu durata de 9 luni).

Pentru ambele cursuri examenul de admitere se va ține în 15 decembrie 1973, la matematică și fizică.

Se primesc absolvenții de liceu la vîrstă de 18—43 ani, cu domiciliul stabil pe raza regionalii C.F. Timișoara. Inscrierile se fac pînă la 1 decembrie 1973 la Grupul școlar C.F.R. Timișoara, sau la sediul secțiilor: ECT 1 Timișoara din clădirea stației Timișoara Nord, etaj III, ECT 2 Arad, Piața Vasile Roată nr. 1, ECT 3 Caransebeș din stația Caransebeș și ECT 4 Deva din stația Deva.

După absolvirea cursului de electromecanic SCB, absolvenții, în vederea trecerii în funcția de electromecanic SCB, vor efectua în prealabil stațiile de specializare la funcțiile de montator I și II SCB.

Se mai recrutează candidați pentru cursurile de gradul I Mișcare (acari) — înținari — manevranți (cu durata de 3 luni), care vor funcționa la Grupul școlar CFR Timișoara și în stațiile CFR: Caransebeș, Reșița Nord și Arad, unde se vor ține și examenele de admitere (la limba română) în fiecare sîmbătă și unde se fac și inscrierile, în mod permanent.

Se primesc absolvenții a 4—8 clase la vîrstă de 18—43 ani, cu domiciliul pînă la 60 km de locul de muncă.

Inscrierile la toate formele se fac în baza unei cereri însoțită de următoarele acte: certificatul de naștere original și copie, actul de studii original și copie, adeverință de sănătate eliberată de circumscripția medicală de care aparține, certificat de cazier judiciar, iar la impiegați de mișcare și copia livretului militar.

Informații suplimentare se pot primi la stațiile CFR, Secțiile ECT Divizia Instalații, telefon 1-49-50, interior 680, ct și la Grupul școlar CFR, telefon 2-13-01 sau 1-49-50 interior 779 sau 305.

REGIONALA DE CĂI FERATE TIMIȘOARA (1184)