

CUPRINS

INTRODUCERE	4
CAPITOLUL 1. AȘEZAREA GEOGRAFICĂ	5
CAPITOLUL 2. REPERE ISTORICE	7
CAPITOLUL 3. RELIEFUL	11
3.1.Evoluția paleogeografică.....	11
3.2. Geologia.....	12
3.3. Relieful.....	13
CAPITOLUL 4. CLIMA	18
CAPITOLUL 5. HIDROGRAFIA	24
5.1. Apele subterane	24
5.2. Apele curgătoare	24
5.3. Apele stătătoare	25
CAPITOLUL 6. VEGETAȚIA	26
CAPITOLUL 7. FAUNA	28
CAPITOLUL 8. SOLURILE	30
CAPITOLUL 9. FENOMENE GEOGRAFICE DE RISC PE TERITORIUL COMUNEI PLEȘCUȚA	31
CAPITOLUL 10. POPULAȚIA ȘI AȘEZĂRILE UMANE	33
10.1. Dinamica și evoluția populației	33
10.1.1. Densitatea populației.....	34
10.1.2. Structura populației.....	34
10.1.2.1.Structura pe sexe	34
10.1.2.2.Structura populației pe grupe de vârstă	35
10.1.2.3. Structura social-economică a populației.....	36
10.1.2.4. Structura etnică a populației	37
10.1.2.5. Structura confesională a populației.....	38
10.1.3. Mișcarea populației.....	39
10.1.3.1.Mișcarea naturală a populației	39
10.1.3.2.Mișcarea mecanică a populației.....	40
10.2. Așezările umane	41
CAPITOLUL 11. ECONOMIA	47
11.1.Agricultura	47
11.1.1.Cultura plantelor	49
11.1.2.Pomicultura	50
11.1.3.Creșterea animalelor.....	51
11.2. Industria	55
CAPITOLUL 12. TRANSPORTURILE ȘI TELECOMUNICAȚIILE	58
CAPITOLUL 13. ASPECTE ALE VIEȚII SOCIAL – CULTURALE	60
13.1.Învățământul.....	60
13.2. Sănătatea	61
13.3.Comerțul	62
13.4. Activitatea culturală și religioasă.....	63
13.5.Obiceiurile și tradițiile	66
13.5.1.Obiceiurile calendaristice	66
13.5.2. Obiceiurile legate de ciclul familial	69
13.5.3.Ocupații tradiționale	72

CAPITOLUL 14. TURISMUL	75
CONCLUZII.....	80
BIBLIOGRAFIE	82

INTRODUCERE

Comuna Pleșcuța este situată în partea estică a județului Arad , în culoarul depresionar Gurahonț-Brad . Are în componență șapte sate : Pleșcuța , Aciuța , Tălagiu , Dumbrava , Gura-Văii , Rostoci și Budești . Este atestată documentar din anul 1439 , însă nu cu numele pe care-l poartă astăzi.

Această monografie își propune să prezinte comuna atât din punct de vedere fizio-geografic , cât și social-economic .Am luat în considerare următoarele aspecte : așezare geografică , relief , climă , hidrografie , vegetație , faună , soluri , populație și așezări umane , economie , aspecte social-culturale și turismul din zona noastră . Am folosit hărți și fotografii pentru a reliefa cât mai bine aceste aspecte din comuna noastră . Deși acum comuna noastră nu este una prea roz , din punct de vedere socio-economic , pe viitor vom spera că la conducere va ajunge o persoană care va schimba situația din prezent .

Am scris această monografie pentru că Pleșcuța este locul unde m-am născut , am copilărit și unde totdeauna mă simt acasă . Vreau să menționez că oamenii din această comună sunt deosebiți , ospitalieri , gata oricând să povestească despre trecut , dar dornici să vadă un viitor mai bun .



Capitolul 1. AȘEZAREA GEOGRAFICĂ

Comuna Pleșcuța este așezată matematic pe Globul Pământesc în Emisfera Nordică și Estică , între coordonatele geografice : 46 10 58 latitudine nordică și 22 29 54 longitudine estică .



Fig.1.1. Așezarea geografică a comunei în Europa (Google Earth)

Comuna este așezată în vestul țării , în vestul județului Arad , la o distanță de 120 km de reședința județului , la 98 km de Oradea și la 83 km de orașul Deva . Legătura cu orașul Arad se realizează prin intermediul Drumului Național D.N.79 și a căii ferate Arad-Brad . Sub aspect istoric , e situată în Sudul Crișanei la interferența cu zona Bihorului , Țara Moșilor și Banatul .

Comuna are în componență satele : Pleșcuța , satele Aciuța și Tălagiu (la E față de reședința comunei) , satele Dumbrava și Budești (la N) , satele Gura-Văii și Rostoci (la V) . Aciuța este situată la 2 km față de reședința comunei , satul Budești la 9 km , satul Dumbrava la 1,5 km , Gura-Văii la 2,5km , Rostoci la 3,5 km și Tălagiu situat la 7 km .

Comuna cuprinde o mare parte din Defileul Crișului Alb , între Leasa și Gurahonț , parte integrantă a Depresiunii Zarandului . Teritoriul comunei se întinde de la poalele Munților Codru și până la culmile Munților Zarandului . Comuna se învecinează în partea de E cu comuna Hălmagiu , în partea de N-NE cu comuna

Vârfurile , în partea de NV , V și S cu comuna Gurahonț și în partea de SE cu comuna Vața de Jos .

Sebișul este cel mai apropiat oraș , situat la 34 km față de Pleșcuța , este locul unde o mare parte a tinerilor urmează cursurile universitare și postuniversitare .

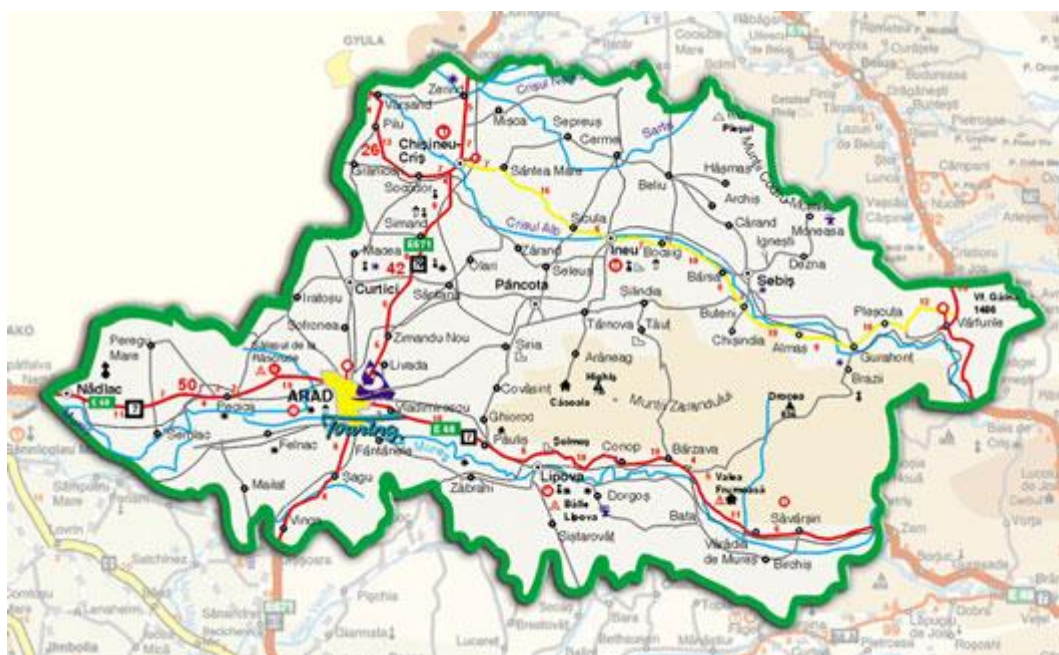


Fig. 1.2 Harta județului Arad

Capitolul 2. REPERE ISTORICE

Satul Pleșcuța este reședința de comună a tuturor satelor din mica deschidere a Văii Crișului Alb . Localitatea este așezată pe valea ce-i poartă numele și care ia naștere din unirea pâraielor Valea Concii și Valea Lungă . Dealurile care o înconjoară (Dealul Văratec , Pleșa și Gorunului) au caracteristic existența platoului pe înălțimi .Este atestată documentar în anul 1439 sub denumirea de Plesfalwa , în 1967 apare ca aparținând domeniului Hălmagiului , între anii 1869-1900 denumirea i se schimbă în Pleskucz , iar din anul 1910 primește numele de Pleșcuța .

Familiile de baștină sunt : Păsărilă , Șurtea , Brânda , Filimon , Farcaș , Bodea și Groza .

Satul Aciuța este atestat pentru prima dată în 1439 ca aparținând domeniului Cetății Șiria , cu denumirea Acsfalva , între anii 1869-1900 denumirea i se schimbă în Acsucz , iar denumirea sa actuală , pe care o primește în 1910 este diminutivul de la Aciua .

Familiile de baștină sunt : Buda , Buglea , Cozma , Herbei , Grozav , Șerb , Tripa și Tipeiu .

Satul Budești este amintit prima dată în 1464 sub denumirea de Bondefalwa, ca aparținând domeniului Cetății Șiriei, apoi din 1869-1910 are numele de Bugyfalva, iar în 1910 primește denumirea de Budești.

Satul Dumbrava apare sub denumirea de Dombeghaz în 1553, apoidin 1869 primește numale ei actual, Dumbrava (pădurice de stejar).

Familiile de baștină: Jiva, Ancăș, Boja, Mogoș, Mitrea, Sabo și Budea.

Satul Gura Văii apare între anii 1553 - 1561 în documentele vremii ca proprietate a familiei Losonczy sub numele de Voikafalva, numele de Gura Văii îl primește din anul 1910.

Familii de baștină: Neamțu, Căpraru, Marțiș, Știrbu, Ciucur, Vurdea și Dulea.

Satul Rostoci apare sub denumnirea de Rasztolch în 1439 ca proprietate a domeniului Cetății Șiriei, în 1697 numele i se schimbă în Rosztoka și intră în domeniul familiei Bethlen, iar denumirea sa actuală o primește în 1910, numele său amintește de răstoacele Crișului Alb unde se află situat terenul arabil al satenilor.

Familii de baștină: Buta, Bota, Bursaș, Haiduc, Nisa, Olariu, Știrbu, Neamțu și Jiva.

Satul Tălagiu este atestat documentar din 1439 . În anul 1561 domeniul este trecut familiei Bathory având denumirea de Thalak . Din 1910 satul primește denumirea actuală .

Familii de baștină : Hărduț , Caba , Margea , Nan , Hord , Hagea .

Comuna Pleșcuța face parte din zona Gurahonțului, cercetările istorice arătând că a existat viață umană încă din cele mai vechi timpuri . Arheologii Marton Roșca (1925) și Lucian Roșu (1967) au descoperit topoare cioplite la un capăt, răzuitoare , vârfuri de lănci alte obiecte de silex. (Mager , 1939) . Valea Cremenoasei, ce ajunge în partea de sud-vest a satului Gura-Văii, se leagă de zona Iosășelului , renumită pentru urmele sale paleolitice . Tot în acest sat a fost găsită o așezare dacică ce a fost descoperită în 1886 . Prin săpături au ieșit la iveală obiecte din argint databile din secolul I î. n . e . n . : două inele cu pandativ din argint , un fragment de colier de argint și 70 de monede grecești din argint . (Depozitate la Muzeul Crișurilor din Oradea) .

Perioada dacică este scoasă în evidență prin tezaurele monetare găsite în această zonă . Zona Gurahonțului nu a fost stabilită la romani , dacii liberi fiind confirmați până în secolul al V-lea . Între secolele V –X s-au cristalizat relațiile feudale , astfel se poate presupune că stăpânirea lui Menumorut să se fi extins și în această perioadă , iar prin secolul al XV –lea Ahtum , urmașul lui Glad , să-și fi extins dominația în aceste părți . După înfrângerea lui Ahtum de către Ștefan cel Sfânt , ungurii trec la ocuparea acestei zone împărțind teritoriile cucerite în cnezate și voievodate până în secolul al XVIII-lea .

Cu această ocazie , începând din secolul al XIV-lea , zona Crișului Alb este transformată în Comitatul Zarandului . Gurahonțul cu împrejurimile trec în domeniul Șiriei , care vor aparține familiei Huniazilor , pentru ca apoi să treacă în stăpânirea voievodului român Moga , acesta le cedează Voievodului Ciuci , care a avut un rol important și în răscoala lui Gheorghe Doja . După căderea Ungariei medievale sub ocupația turcă , în 1542 se înființează principatul Transilvaniei căruia îi aparține și Pleșcuța , iar în 1552 comuna noastră intră sub ocupație otomană , satele fiind cedate unor spahii . La 24 octombrie 1593 teritoriul din zona Gurahonț este eliberat de sub stăpânire turcească de către Mihai Viteazul . După asasinarea lui Mihai Viteazul , aceste sate intră sub stăpânire maghiară .

În 1683 teritoriul intră sub stăpânire habsburgică , iar la Ineu se instalează o garnizoană compusă din șapte ofițeri și cincizeci de pedestrași , având sub control și

zona Pleșcuța . La sfârșitul sec. XVIII-lea și începutul sec. XIX-lea se dă o luptă susținută împotriva tendințelor de maghiarizare a populației autohtone precum și împotriva administrației maghiare .

În preajma anului 1848 și pe teritoriul comunei noastre asemănător întregii văi a Crișului Alb , crește tot mai mult lupta pentru eliberare națională . În luna aprilie și mai 1848 se intensifică lupta țăranilor împotriva asupririi sociale și naționale . Țăranii și intelectualii comunei noastre participă la revoluție în legiunile lui Avram Iancu , parte din preoți fiind condamnați la moarte și executați împreună cu prefectul Ioan Buteanu la Iosaș , pe marginea Crișului Alb . În comemorarea acestui eveniment s-a ridicat troița lui Ion Buteanu , populația din aceste părți manifestând întotdeauna o adâncă venerație față de memoria prefectului din Zarand .

Trecând prin Gurahonț în 1850 , în drum spre Viena ; Avram Iancu a fost întâmpinat călduros de masele de țărani . În 1869 s-a ridicat troița , iar osemintele lui Ioan Buteanu au fost aduse în cimitirul din Gurahonț , până în 1924 când este transportat și înmormântat la Tebea , alături de alți eroi luptători pentru dreptate națională și socială .



Foto.2.1. Mormântul lui Ioan Buteanu –Țebea (foto Groza Raluca)

În anii 1865-1867 în majoritatea comunelor din comitatul Arad , ca urmare a presiunii maselor , s-a adoptat oficial limba română .

Primul Război Mondial aduce pierderi umane și materiale imense , dar bucuria unirii învinge teama și prigoana . La 17 noiembrie 1918 este semnalată fuga notarilor din Pleșcuța , Iosășel și Gurahonț , iar din 1919 , în toate satele din zona Gurahonț a fost introdusă administrația română .

În 1921 , reforma agrară a avut urmări pozitive , în sensul că terenurile marilor moșieri au fost expropriate , iar împroprietăririle cu pământ și păduri au dus la ameliorarea situației economice a populației în zonă .

Cel de-al doilea Război Mondial aduce pentru comuna Pleșcuța imense pierderi omenești și materiale , zona fiind bombardată de aviația germană . În 1944 zona Gurahonț este amenințată de pătrunderea armatelor germano-hortiste , care sunt oprite de divizia I a cavaleriei de instrucție și subunitățile din subordine .

Din 1945 , prin procesul de sovietizare și dictatură comunistă , populația suferă , se trece la colectivizarea forțată , singurul sat necolectivizat rămânând Budeștiul .



Foto : 2.2. Goronul lui Horea -Țebea

Capitolul 3. RELIEFUL

3.1. Evoluția paleogeografică

Relieful comunei Pleșcuța se încadrează la interferența Munților Apuseni cu Dealurile de Vest și cu depresiunea Zarandului, care este compartimentată în partea de est de Depresiunea Pleșcuța-Tălagiu-Vârfurile. Această zona geografică este situată între Dealurile din Culoarul Zimbru – Avram Iancu separate de Munții Codru-Moma prin zone de trecere.

La sfârșitul cretaciului, ca urmare a diastrofismului iaramic, blocurile cristaline ale Munților Apuseni au fost exodate și “sudate” prin cutarea în pânză de șariaj a unor depozite mezozoice. Ulterior, în perioada de relativă liniște tectonică care a durat aproape întreg paleogenul, masa continentală rezultată a fost intens denudată, în condițiile unui climat tropical de savană. (Gh. Pop, 1962), rezultând suprafața de erodare Fărcaș. Datorită fragmentării accentuate în orogenezele terțiare și fosilizării prin transgresiunile neogene, azi nu se întâlnesc decât urme din pediplena Fărcaș, situate în unitățile montane ce încadrează depresiunile Crișului Alb, iar materialul denudat a fost dirijat spre grabenele blocului Tisa format în urma descompunerii ce au urmat orogenezelor cretacice. (Tudoran, P. 1983)

La sfârșitul oligocenului, orogeneza savică a declanșat scufundarea Bazinului Transilvaniei și a transformat Munții Apuseni într-un masiv insular. Drept urmare, peneplena Fărcaș intră într-un accentuat proces de fragmentare.

La începutul badenianului, scufundarea bazinului Crișului Alb după un sistem de fracturi cu orientare generală nord-vest, sud-est a determinat pătrunderea apelor marine și declanșarea unor intense erupții vulcanice ce vor dura până în pontian.

Spre finele besarabianului, mișcările din faza attică au determinat exondarea întregii regiuni. S-a instalat astfel, o perioadă de eroziune intensă, până în pontian.

La începutul pontianului, Bazinul Crișului Alb a înregistrat o afundare puternică, prilejuind invazia apelor mării panonice. Pe depozitele pontiene sunt grefate cele mai multe din formele de relief actuale. Sedimentele au un facies panonic, caracteristic de altfel, întregului bazin al Dunării mijlocii.

Mișcările rhodanice au dus, pe lângă retragerea apelor din bazin, la înălțarea zonelor muntoase de-a lungul liniilor de falii marginale. Astfel, în spațiul montan a

fost impulsionată activitatea de eroziune a râurilor , pe când în depresiune , panta redusă a talvegurilor a favorizat un proces de aluvionare .

Prin procesul de adâncire a râurilor din această etapă , acestea au intersectat orizonturi de roci dure , creând defilee epigenetice situate în zona La Pinten de lângă Gura-Văii și Arsurile de lângă Tălagiu .

3.2. Geologia

Structura geologică este strâns legată de evoluția paleogeografică a zonei.

Începând din Badenian și până la începutul Cuaternarului și în această zonă s-a manifestat un vulcanism subsecvent tardiv. Produsele acestuia se găsesc pe mai multe aliniamente orientate NV-SE; sunt reprezentate prin andezite bazaltice, andezite, andezite cuarțifere, dacite și riolite.

Ca forme de zăcământ se întâlnesc structuri înrădăcinate, curgeri de lavă și formațiuni vulcanogene. Un aliniament urmărește aproximativ Depresiunea Brad-Săcărămb, cu extindere pe marginile Depresiunii Zarandului.

Metalogeneza legată de stadiul lichid-magmatic al vulcanismului ofiolitic a condus la formarea unor concentrații de substanțe utile. Apar acumulări de pirotină nicheliferă în zona Căzănești – Ciungani.

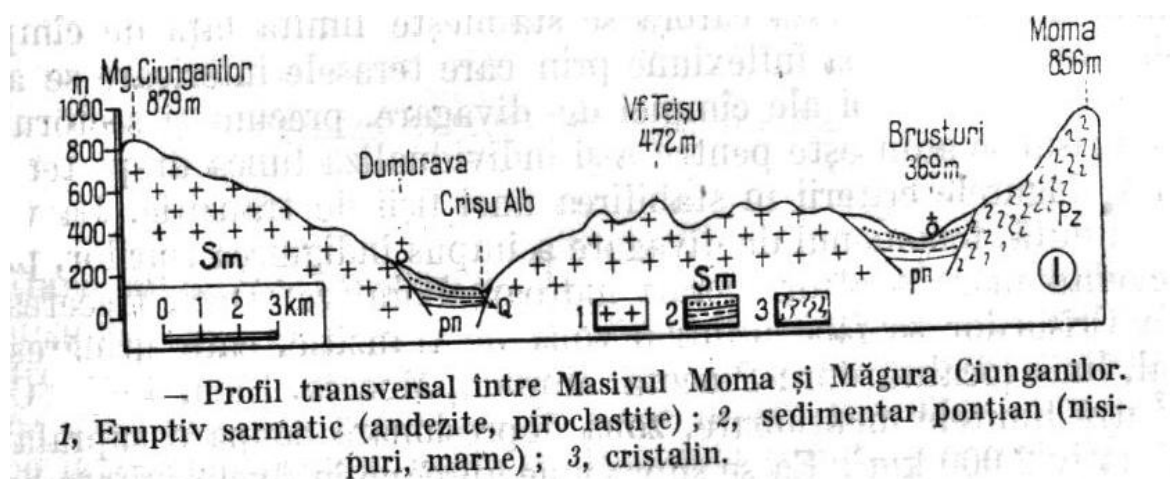


Fig.3.2.1. Profil geomorfologic în zona comunei, preluat după Tudoran, 1983 (V. Anexa 1)

Depozitele aluviale prezintă materiale grosiere la bază sub formă de grohotișuri, bolovănișuri , bolovănișuri , iar la suprafață sunt nisipuri mârloase și luturi nisipoase .

Varietatea rocilor și minereurilor din zonă sunt în fază de exploatare: andezitul bazaltic la cariera Aciuța, dolomita și minereuri cuprifere la cariera din Tălagiu, balast și nisipuri în albia Crișului Alb în zona Aciuța – Gura Văii – Baltele.

3.3. Relieful

Relieful comunei Pleșcuța este încadrat între cele două unitați majore de relief Munții Apuseni și Dealurile de Vest, ca o unitate aparte Culoarul Crișului Alb separat de două defilee create pe Crișul Alb: Defileul Baltele în V și Defileul Leasa - Tunel în E, între care se găsesc cele două depresiuni , Depresiunea golf a Zarandului și Depresiunea intramontană a Bradului.

Din configurația generală a reliefului reiese că acesta este înclinat spre lunca largă a Crișului Alb , limitele depresiunii nu au pante cu înclinații mai mari de 15-20 grade , versanții cu valori mai ridicate ale pantelor (40-45 grade) apar în zonele în care văile au rezultat în urma adâncirii rețelei hidrografice .

Din punct de vedere hipsometric , cele mai înalte valori se înregistrează în jur de 350-400m , găsindu-se în culmile piemontane ce înconjoară depresiunea . Fragmentarea reliefului are valori mari în zona piemontană unde ajung la 0,6-0,8 km pe km pătrat , în zona de luncă fragmentarea înregistrează valori mai reduse cuprinse între 0,3-0,5 km pe km pătrat .

Energia reliefului în zona piemontană variază de la 50-70m unde se observă o intensă degradare și atinge o valoare mai modestă în zona de luncă de la 1-3 m . În extremitatea nordică și sudică își face apariția zona de relief montană , destul de extinsă , ocupând 43,6 % din suprafața comunei . În partea sudică a comunei își fac apariția Munții Zarandului , care sunt neteziți pe cumpănă de apă , nu depășesc nicăieri înălțimea de 1000 m , fiind alcătuiți dintr-o singură culme principală orientată de la Vest la Est , care corespunde aproximativ cu axa de cutare a cristalinelui .

Munții Zarandului sunt împărțiți în culmi înalte transversale , în mai multe sectoare și tăiați de văi adânci și relativ strâmte . În general sunt bine împăduriți, dar, în prispele joase , dinspre Crișul Alb , sunt prezente poienile.

Partea sudică a defileului se leagă strâns de eruptivul din Măgura Ciunganilor (879 m) – sat Tălagiu - care prin aspectul peisajului încadrează zona în spațiul montan. Această zonă este delimitată de o zonă deluroasă propriu-zisă ce se dezvoltă între Defileul Crișului Alb și culoarul pliocen Zimbru – Avram Iancu. Aceste dealuri au aspect de interfluvii prelungi, paralele între ele, care scad treptat în altitudine spre axa depresiunii.



Fig. 3.3.1. Harta fizico-geografică a comunei (sursa Google Earth)

Culmile dealurilor se desprind de rama montană printr-un tăpșan, ușor înclinat, conservând o serie de mameloane alcătuite în cea mai mare parte din pietrișurile mai mult sau mai puțin cimentate în vechiul piemont de acumulare. Interfluviile scad apoi într-un povârniș ceva mai accentuat, până la 300 m, unde iau aspectul unei suprafețe netede și extinse, trecând, printr-o ușoară inflexiune în terasa de 90 – 110 m a Crișului Alb.

În extremitatea nordică a comunei se extind culmile Munților Codru-Moma, cărora Vintilă Mihăilescu le-a atribuit denumirea de Munții Codrului și care se desfășoară între Depresiunea Zarandului și Beiuș. Altitudinile sunt mici, nedepășind 1000 m, iar relieful se prezintă mai domol, fiind acoperit de păduri și pășuni. Pe partea Crișului Alb, acești munți au o altitudine mult mai joasă, fiind alcătuiți din piroclaste adezidice (Moma -812m, Momuța -830m).

Zona are caracteristici specifice, relieful fiind modelat pe structuri vulcanice neogene, este puternic fragmentat de văi epigenetice foarte adânci și înguste (Valea Tălagiului, Valea Lungă, Valea Concii, Valea Cremenoasa), culmi largi racordabile într-un nivel de 400 m (Dealul Balint, Dealul Pleșu, Dealul Văratec, etc.). Această unitate se aseamănă foarte mult cu dealurile vulcanice din jurul Bradului, cu deosebirea că aceste dealuri au centre mici de erupții având și aspect de con, reprezentative sunt: Dealul Tălagiului (473 m), Dealul Teiușului (472 m), Dealul Mizești (532 m) .



Foto 3.1. Măgură vulcanică (foto- Groza Raluca)

Piemonturile s-au dezvoltat pe baza depozitelor pliocene în cadrul cărora se includ izolat și în formațiuni mai noi de felul pietrișurilor levantin-cuaternare . După felul în care s-au format aceste piemonturi , au la bază acțiunea acumulativo-erozivă . Pe versanții abrupti , uneori apar fenomene de degradare a terenului sub forma alunecărilor de teren , fenomene de soloflexiune, ravene sau organisme torențiale complexe. În privința alunecărilor de teren trebuie reținut că acestea nu sunt de proporții prea mari fiind de tip lenticular, adâncimea lor abia depășind 2-3 m

O suprafață importantă din relieful comunei o ocupă terasele Crișului Alb , sectorul Leasa - Gurahonț , cuprinse între limita inferioară de 2-3m și ajungând

până la aproximativ 90-110 m . Petru Tudoran , care a cercetat amănunțit această zonă , apreciază prezența a unui număr de șapte terase .

Terasa I , cuprinsă între 2-3 m este formată din conurile de dejecție depuse la debușarea în luncă a apelor individualizate și pe afluenții principali ai Crișului Alb , inundată în perioadele de debite ridicate , în special primăvara .

Terasa a II-a , cuprinsă între 6-10 m , pe care se găsește cea mai mare parte a terenului arabil , terasamentul căii ferate , șoseaua națională .

Terasa a III-a , încadrată între 15-20 m , are în mare parte aspect de platou , această zonă nefiind supusă inundațiilor , pe podul ei sunt situate cele mai multe localități .

Terasa a IV-a , cuprinsă între 25-35 m , apare ca ultimul nivel de terasă cu toate elementele individualizate , utilizată atât pentru fânețe , cât și pentru pomicultură .

Terasa a V-a , este cuprinsă între 45-60 m , care în cea mai mare parte este reprezentată de pășune împădurită sau în curs de împădurire .

Terasa a VI-a , cuprinsă între 70 -80 m .

Terasa a VII –a , de 90 -100 m , nu mai apare cu toate elementele caracteristice teraselor , prezentându-se sub forma unor umeri în masa piemontului pe ambii versanți ai Crișului Alb .

În general , terasele au un aspect asimetric fiind formate în cea mai mare parte pe stânga Crișului Alb prezentând în același timp o pantă longitudinală foarte accentuată de la est spre vest . Ultimele trei terase au o pondere foarte mică în această zonă , referindu-ne strict la suprafață .



Foto 3.2. Terase pe teritoriul comunei Plescuta (Groza , R.)

Sectorul Crișului Alb între Leasa – Gurahonț, care străbate comuna Pleșcuța de la V la E, este cel mai lung din regiune, depășind 20 km, având și geneza cea mai complexă. La baza formării defileului au contribuit atât fenomenul de captare, cât și mișcările tectonice, scoase în evidență prin faptul că regiunea de la N de Crișul Alb are la bază existența unei linii de falii. (Tudoran, 1983)

În imediata apropiere a defileului se observă o altitudine mai mare în partea sudică, ajungând la 750 m, față de dealurile nordice unde altitudinile ajung la 400m. În favoarea proceselor tectonice pledează și lărgirea cu aspect de bazinet a zonei Aciuța, la care au contribuit atât prezența câtorva petice de sedimente pliocene, cât și acțiunea râului Tăcășele în zona de confluență cu Crișul Alb.

Raportând formele de relief la nivel de localitate, se constată că relieful situat la altitudinea de 100 – 200 m este predominant, cea mai mare parte a sa fiind ocupată de zone cu pădure. Varietatea formelor de relief are ca urmare prezența unor diversificate resurse ale solului.

Poziția geografică, varietatea formelor de relief și aspectele tipice au fost scoase în evidență prin câteva toponime date de către localnici: dealuri stâncoase cu lipsă de vegetație poartă denumiri de Osoiu, Pleașa, Pietrar; utilizarea suprafețelor

de teren pentru pășunat și adăpostul animalelor cu denumiri ca: Dealul Boilor, Valea Calului; despăduririle au dus la denumiri ca Târsala, Arsuri, Lazu, etc.



□□□□□□□□

□□□□□□□□ Foto : 3.3. Vedere a satului Pleșcuța luată de pe dealul Pleșa

Capitolul 4. CLIMA

În analiza climei trebuie ținut cont de o serie de factori specifici comunei , în funcție de așezarea sa în partea de vest a țării , în cea mai mare parte a anului se resimt influențele maselor de aer de tip oceanic , climă care va influența întreaga unitate de depresiune piemonturi și zona muntoasă .

Orientarea unor versanți pe direcția SV-NE asigură pătrunderea în anumite perioade ale anului a maselor de aer de tip submediteranian , fapt reflectat în prezența vegetației de acest tip în anumite zone ale comunei .

Relieful , prin altitudine și orientarea versanților , generează un climat etajat , influențează elementele climatice prin configurația de ansamblu , prin altitudine , prin gradul de înclinare și expoziția versanților .

Circulația generală a atmosferei are un rol foarte important în geneza climei regiunii. Astfel, pe teritoriul țării noastre și implicit în această zonă a comunei Pleșcuța, masele de aer pătrund prin intermediul centrilor barici care afectează

continentul European: Anticicloul Azoric, Anticicloul Siberian, Anticicloul Islandez și Ciclonii Mediteraneeni. Alături de aceștia se mai adaugă și alți centri, dar cu o frecvență mult mai mică, neafectând în fiecare an regiunea studiată: Anticicloul Groenlandez, Anticicloul Scandinav, Anticicloul Nord-African și Ciclonul Arab.

La centrele barice amintite mai sus, un rol important îl joacă masele de aer locale (Tăcășaua), care se bazează pe diferența de presiune – zonele înalte înconjurătoare, creând o mișcare a maselor de aer pe direcția SE – NV, mase de aer care prin circulația lor produc fenomene specifice zonei între partea N și S a Crișului Alb. Pe axa sa se creează curenții ascendenți, barând masele de aer din sudul și nordul acestuia. Aceste mase de aer fac ca în anumite perioade, iernile să fie reci și uscate, iar verile calde și secetoase.

Pătrunderea maselor de aer tropical – maritime din direcția SE fac ca în anumite perioade verile să fie calde cu zile instabile, cu precipitații bogate.

Masele de aer arctic venite dinspre zona Atlanticului de Nord generează o vreme geroasă și umedă, bogată în precipitații, iar în timpul primăverii să apară înghețuri târzii, respective toamna brumări timpurii.

Rețeaua hidrografică influențează desfășurarea proceselor topoclimatice , reflectate în regimul termic , al evaporației și al umidității aerului .

Vegetația , printr-o serie de caracteristici ale plantelor , modifică bilanțul radiativ caloric al solului , complicând evoluția normală a tuturor proceselor și fenomenelor climatice .

Solurile au proprietăți calorice și fizice deosebite , în funcție de marea lor varietate , având un grad diferit de folosire și acoperire cu vegetatie , contribuie , alături de celelalte elemente ale mediului geografic , la diversificarea suprafeței active (Tudoran , 1983) .

Tabel 4.1.

Temperaturile medii lunare – stația meteo Gurahonț – 2004, 1999, 1982

Anii	I	II	III	IV	V	VI	VII	VIII	IX	X	XI	XII
2004	-2,9	0,2	5,5	11,7	13,8	18,9	21,0	19,6	14,5	12,1	5,5	1,9
1999	-2,5	1,1	4,9	10,7	15,6	18,7	20,1	19,1	15,3	10,0	5,8	0,7
1982	-3,7	0,3	7,8	8,8	14,8	19,6	19,2	19,0	16,5	12,0	3,1	1,0

Temperatura medie este în jur de 10 grade , dar aceasta nu este răspândită uniform pe întreg cuprinsul comunei , astfel , în zona montană temperatura medie este în jur de 8 grade . În zona piemontană se înregistrează temperatura medie de 9 grade . În zona de câmpie și de luncă temperatura medie depășește 10 grade . Această oscilație a regimului termic se observă și în diferitele perioade ale anului . Astfel, în zona montană temperaturile ajung primăvara între 9-10 grade, vara 19-20 grade, toamna 9-10 grade, în timpul iernii ajungându-se la -2-3 grade. Zona deluroasă se caracterizează prin temperaturi ceva mai ridicate . Astfel , primăvara , temperatura medie înregistrează valori de 10-11 grade , vara 21,1 grade , toamna 11 grade, pentru ca în timpul iernii temperaturile să ajungă la la minus 1-2 grade . În zona de câmpie și luncă , primăvara se înregistrează temperaturi de 10-11 grade , vara, ajungând la la aproximativ 21,4 grade, iarna minus 1-2 grade. La temperaturile scăzute din timpul iernii găsim explicații prin circulația unor mase de aer reci, care circulă pe unele porțiuni ale depresiunii .

Cele mai scăzute temperaturi s-au înregistrat la Baia de Criș în februarie 1929 , minus 28,1 grade . Cele mai ridicate temperaturi s-au înregistrat în luna

Amplitudinea termică între vară și iarnă înregistrează valori diferite: 17 grade în zona montană , 18 în zona deluroasă și aproximativ 20 în zona de câmpie .

Așezarea geografică și configurația reliefului impun unele particularități pluviometrice proprii. Astfel, prezența Munților Apuseni în calea advecției de mase de aer mai umede din V, explică media anuală a precipitațiilor destul de ridicată, care la stația meteo Gurahonț a fost în 2004 de 870,9 mm/an, iar mediile lunare și anotimpuale se prezintă astfel:

Tabel 4.2. Precipitații medii anuale (1982, 1999, 2004) – stația meteo Gurahonț

An	Lunile												An
	I	II	III	IV	V	VI	VII	VIII	IX	X	XI	XII	
1982	50,	43,	43,	58,	88,	91,	74,0	66,	51,3	58,	58,9	52,	615,
	4	9	8	2	8	9		3		9		6	8
1999	40,	43,	43,	58,	88,	92,	70,4	66,	51,3	58,	58,9	52,	605,
	4	9	8	2	8	9		3		9		6	3
2004	90,	87,	64,	46,	47,	42,	123,	52,	121,	50,	139,	58,	870,
	2	9	6	2	2	4	2	9	4	6	0	1	9

Dacă regimul termic este puțin variat din punct de vedere al anilor și lunilor, nu același lucru se observă la cantitatea de precipitații căzute lunar sau de la un an la altul. Cele mai mari fluctuații ale precipitațiilor s-au produs în 2004 în lunile noiembrie 139,0 mm/an, iulie 123,2 mm/an și septembrie 121,4 mm/an, iar cele mai scăzute precipitații s-au înregistrat în ianuarie 1999, de 40,4 mm/an și martie 1999/1982 de 43,8 mm/an.

Perioada cea mai ploioasă a anului este spre sfârșitul primăverii și începutul verii, când sunt prezente ploile torențiale, care nu produc pagube decât în zona de luncă a Crișului. Cele mai puternice inundații s-au înregistrat în anul 1925, când în urma unor ninsori abundente și apoi a unei încălziri rapide a atmosferei s-a topit zăpada. Precipitații abundente s-au înregistrat în anii 1970, 1974 și 1994, când, datorită scurgerilor puternice ale apelor de suprafață produse de ploi, apele Crișului Alb au ieșit din matcă inundând o bună parte din suprafața de culturi și afectând calea ferată și șoselele comunale.

Grosimea stratului de zăpadă variază între 10 – 15 cm în zona de luncă și 60 – 70 cm în zona montană, iar durata sa este de 20 – 25 zile în luncă și 25 – 35 zile la munte.

Evoluția sistemelor barice sunt determinate de factorii fizico-geografici care dirijează regimul vânturilor. Predominant în toată perioada anului este vântul din direcția vestică și nord vestică. În perioada de iarnă, predomină vântul de nord - vest iar în cea de vară din direcția sud-vest. Din acest motiv localnicii spun că ploile vin dinspre satul Gura Văii, adică din direcția sud – vest. În general, localitatea este liniștită, vânturile neavând o frecvență prea mare, cu excepția rară a unor cicloni de vară. Cel mai calm anotimp este toamna.



Foto :4.1.Crișul Alb –drum comunal Pleșcuța-Dumbrava (30dec. 2009)

Analizând elementele climatice, se poate reține că această climă este favorabilă dezvoltării pădurii de foioase în regiunile mai înalte, culturii de pomi fructiferi în zona piemontană unde însă prin întârzierea înghețurilor se produc pagube la pomii fructiferi înfloriți. Climatul destul de bland face ca în unele zone ale comunei să se poată cultiva castanul comestibil. Condițiile climatice din zona de câmpie sunt favorabile culturilor de cereale. Tot datorită influenței acestui climat , s-a putut dezvolta , unic în țara noastră , rezervația de lauri din localitatea Zimbru .



Foto : 4.2. –Cultură de cereale (grâu)

Capitolul 5. HIDROGRAFIA

Apele acestei zone au caractere specifice apartenenței lor la un climat temperat continental .

5.1. Apele subterane

a) Apele freatice din această zonă sunt cantonate în formațiunile cuaternare , în depozite de bolovănișuri , nisipuri , pietrișuri , care sunt intercalate cu materialele argiloase . Adâncimea pânzei freatice diferă de la o zonă la alta , în funcție de relief sau de anotimp . În prezent , o mică parte a comunei este alimentată cu apă potabilă , dar există posibilitatea de a construi un rezervor în localitatea Tălagiu , de unde toți locuitorii vor putea beneficia de apă potabilă .

b) Apele de adâncime se găsesc la peste 60 m în subteran , ele nefiind valorificate în această zonă .

5.2. Apele curgătoare



Foto : 5.2.1.Crișul Alb pe teritoriul com. Pleșcuța

Teritoriul comunei Pleșcuța cuprinde un segment din Crișul Alb , care traversează median de la est spre vest teritoriul ,colectând versanții din dreapta și din stânga sa prin afluenți ca : Valea Ursului , Valea Satului , Valea Tălagiului , Valea Pietrei , Valea lui Tudor , Pârâul Tăcășele , Pârâul Calului , Valea Lungă și Valea Concii , care formează Valea Pleșcuței , Valea Muntelui .

În afara Crișului Alb , care are o scurgere domoală cu numeroase meandre care dau aspectul de îmbătrânire , celelalte cursuri de apă prezintă caracteristicile pârâurilor de munte .Ele au un caracter temporar și debit mare numai în perioadele de precipitații abundente . Afluenții amintiți mai sus au lunci foarte puțin dezvoltate datorită caracterului lor torențial . În dreptul stației hidrologice Gurahonț , debitul Crișului Alb ajunge la 14.3 metri cubi pe secundă . În perioadele cu precipitații abundente asociate cu topiri rapide ale zăpezilor , în zonă se produc inundații , care durează 3-5zile. Un alt fenomen nedorit îl constituie poluarea generată de aruncarea gunoaielor din gospodăriile oamenilor , deși Primăria Comunei Pleșcuța are un program de colectare a acestora .

5.3. Apele stătătoare

Pe teritoriul comunei Pleșcuța se găsesc două bălți , una antropică , situată între localitățile Aciuța și Tălagiu , care este alimentată de apele subterane și o alta , așezată în partea sud-vestică a satului Rostoci , alimentată cu apă din pânza freatică . Aceste zone constituie un potențial turistic atât pentru practicarea pescuitului sportiv cât și pentru recreere .



Foto : 5.3.1. Balta de la Aciuta

Capitolul 6. VEGETAȚIA

Pe teritoriul comunei Pleșcuța se găsește o vegetație diferită , variind de la cea de păduri de foioase și uneori conifere la cea de lungă . În lunca Crișului Alb întâlnim salcia (*Salix alba*) , un arbore a cărei viață nu este prea lungă . Trunchiul este strâmb , ramurile rupte din cauza viiturilor , rădăcinile sunt dezgolite dar totuși bine fixate în sol în care apa mustește tot timpul .



Foto :6.1. - Salcie pe malul Crișului Alb

Alături de salcie , își fac prezența plopul (*Populus Alba*) , arinul (*Alinus glutinosa*) . Aceste păduri sunt denumite de populație sălcișuri , arinișuri și plopiște . În zona de câmpie și de deal își fac prezența gramineele, păiușul (*Festuca valesiaca*). Ele formează grupări sau asociații în care mai intră *Poua bulbosa* , păpădia cu flori galbene și micuțe . Această vegetație este în mare parte înlocuită cu cultura plantelor . Alcătuirea floristică a lor se poate deduce numai după ceea ce oferă fânețele și pajștile naturale . Pe dealuri întâlnim o vegetație de păduri de foioase , care urcă până la 1000 m și care alcătuiesc masive păduroase sau pâlcuri . În cadrul lor sunt prezente pădurile de stejar , la care se observă o etajare a diferitelor specii de stejar , în funcție de altitudine . Subetajul cel mai jos este alcătuit de din mărăcinișuri cu măcieș , coarne ,urmând apoi pădurile de cer și gârniță , după care urmează subetajul stejarului propriu zis *Quercus robus* , care este iubit

umiditate și care se găsește în zona de câmpie . În continuarea subetajului stejarului urmează gorunul , care la limita lui superioară , intră în amestec cu fagul .

Etajul pădurilor de fag (*Fagus silvatica*) , spre deosebire de pădurile de stejar care se prezintă amestecate , pădurile de fag sunt în cea mai mare parte păduri curate . La limita inferioară însă , fagul intră în amestec cu gorunul , iar la cea superioară bradul și molidul . În anturajul fagului , la limita inferioară intră gorunul , carpenul , jugastrul , ulmul , frasinul , mărul și părul sălbatic , teiul , mesteacănul (*Betula vericosa*) .

Cea mai mare parte a comunei este acoperită cu păduri de foioase , pășuni și fânețe care favorizează creșterea animalelor , pomicultura și exploatarea forestieră . Influențele climatului mediteranean își fac apariția prin castanul comestibil , care se dezvoltă în condiții optime și prin rezervația de laur (*Ilex aquifolium*) din localitatea Zimbru .

În zilele noastre , în urma aplicării legii 18 , populația a fost reîmproprietărită cu păduri , proprietarii defrișând suprafețe mari de păduri , fiind interesați de câștiguri rapide . Acest proces a produs fenomene nedorite de tipul șiroirilor , eroziunilor , alunecărilor de teren .



Foto : 6.2. -Arini pe malul Văii Tăcășele

Capitolul 7. FAUNA

Fauna este repartizată geografic în legătură directă cu principalele etaje ale vegetației .

Fauna pădurilor de foioase prezintă o gamă destul de bogată , datorită bunelor condiții de viață . Dintre mamifere , caracteristice sunt : ursul brun (*Ursus arctos*) , mistrețul (*Sus scrofa*) , cerbul (*Cervus elaphus*) , căprioara (*Capreolus capreolus*) , lupul (*Canis lupus*) , vulpea (*Vulpes vulpes*) , etc. , iar în galerii subterane găsim șoarecele scurmător (*Clethrionomya glareolus*) .



Foto :7.1. Rezervația de căprioare Dumbrava

În ceea ce privește păsările, acestea cuprind o gamă foarte largă de specii: buha (*Buho buho*), ciuhurezul (*Surnia Ulula*), huhurezul mare (*Stix uralensis*) - acestea trăind și în pădurile de foioase -, mierla (*Turdus merula*), sturzul călător (*Turdus phibmelos*), potârnicchia (*Pardix Pardix*), ciocârlia (*Alanda arvensis*), câneparul (*Cardnelis cannabina*), pițigoiul (*Parus palustris*), gaița (*Garrulus glandarius*), viesparul (*Pernis apivorus*), privighetoarea (*Luscinia megarhynchos*), ciocănitoarea de stejar (*Dendrocopos medius*), pupăza (*Coracias garrulous*), graurul (*Sturnus vulgaris*), sitarul (*Scolopax rusticola*), cucul (*Cuculus canorus*), etc.

Frecvența poienilor și bogăția stratului ierbos creează condiții favorabile dezvoltării faunei de reptile, ca de exemplu: șopârta de câmp (*Podarcis taurica*), șarpele orb (*Anguis fragilis*), gușterul (*Lacerta viridis*), broaște țestoase de uscat (*Testudo hermanni*), etc.

La rândul lor, scoarțele copacilor oferă un mediu prielnic pentru dezvoltarea numeroaselor insecte(gândaci, croitori, inelari) în timp ce litiera groasă este domeniul ciupercilor aerobe, a rămelor, păianjenilor, gasteropodelor, etc.

Terenurile cu fânețe ale zonei oferă un cadru favorabil dezvoltării lăcustelor, cosașilor, greierilor, furnicilor, călugăriței, etc.

Fauna acvatică este și ea bogată în specii. Apele Crișului Alb și ale afluenților săi oferă mediu de viață cleanului (*Lenciscus cephalus*), scobar (*Chondrestoma nasus*), morunaș (*Vimba vimba*), mreană (*Barbus barbus*), oblețul (*Alburnus alburnus*), etc. Mai rar apar și păstrăvii (*Salmo trutta pharia*).



Foto :7.2. –Pădurile –adăpost pentru animalele sălbatice

Capitolul 8. SOLURILE

Teritoriul comunei Pleșcuța este situat la sudul Piemontului de Vest al Codrului și partea de NE a Piemontului Almașului , întinzându-se de la E la V urmărind cursului Crișului Alb . În zona noastră se deosebesc trei tipuri de soluri :

Cambisolurile sunt soluri cu profil slab diferențiat structural , de culoare brună sau brun-roșcată , care se întâlnesc în vecinătatea munților .

Argiluisolurile sunt larg răspândite în zona piemontană vestică a culoarului depresionar . Se dezvoltă pe depozite lutoase și argiloase , în condițiile unui relief montan , șters , în care predomină suprafețele plane sau ușor înclinate . Fertilitatea naturală a acestui tip de sol este foarte scăzută , datorită însușirilor fizico-chimice negative și a condițiilor nefavorabile de valorificare a substanțelor nutritive .

Solurile hidromorfe au fost formate în condițiile unui exces de umiditate , ocupă areale extinse în zona de luncă . Aceste soluri se remarcă printr-un înalt grad de fertilitate , datorită regimului trofic și hidric favorabil.

Solurile neevoluate , trunchiate sau desfundate sunt cele aflate în plin proces de formare , profilul lor prezintă caractere morfogenetice insuficient conturate pentru a putea fi încadrate unui anumit tip genetic .

În anumite zone , solul își pierde din calitate datorită unor factori de ordin natural : eroziuni ale solurilor aflate în pantă provocată de acțiunea apelor de șiroire , alunecări de teren , exces de umiditate , aplicarea în exces a substanțelor chimice , nefolosirea solamentelor .

Pentru îmbunătățirea calității solului se impune îndepărtarea excesului de umiditate prin canalizări și îndiguiuri ale Crișului Alb , completarea cu substanțe chimice sau naturale , rotația culturilor , cooperarea proprietarilor de pământuri cu specialiștii din agricultură . (Menționez că în urma disponibilizărilor din sistemul bugetar , Consiliul Local al Comunei Pleșcuța a decis că localitățile comunei noastre nu au nevoie de un specialist în agricultură) .

Capitolul 9. FENOMENE GEOGRAFICE DE RISC PE TERITORIUL COMUNEI PLEȘCUȚA

Fenomenele geografice de risc sunt cauza unui dezechilibru produs între diverși factori geografici naturali cât și între factori fizico-geografici și factorii antropici

Cel mai des fenomen întâlnit îl reprezintă inundațiile . Acestea se produc mai ales în perioada de primăvară și iarnă , fiind determinate de regimul pluviometric care este ridicat în această perioadă și care , împreună cu regimul termic , produc topirea rapidă a zăpezilor . Apele ies din matcă printr-o perioadă de 2-3 zile , ele neavând consecințe grave legate de pierderi omenești . Inundațiile se produc în zona stației CFR Tățașiu pe aproximativ 20 ha , în nordul satelor Dumbrava și Rostoci și în vestul satului Gura Văii , unde matca Crișului Alb este mai îngustă .

Aceste inundații se produc an de an , dar cele mai semnificative s-au produs în anii 1925 , 1972 , 1995 , 1997 , 2001 , 2004 , 2009 .

Pentru prevenirea sau micșorarea efectelor inundațiilor trebuie să se îndiguiască albiile Crișului Alb și ale afluenților acestuia .

Alunecările de teren constituie un alt fenomen de risc specific comunei noastre , fiind produs de deplasarea lentă sau rapidă a depozitelor de roci de pe unele părți ale versanților sub efectul forței de gravitație . Apele din precipitații duc la umectarea rocii , acest fenomen având loc mai ales în anii cu precipitații bogate . Alt factor îl constituie apa precipitațiilor căzute pe versanții despăduriți , care contribuie la procesul de alunecare . Factorii antropici legați de adâncirea albiei prin lucrări hidrologice efectuate la gura de vărsare a râurilor , prin erodare regresivă , produc instabilitatea rocilor , astfel , câteva gospodării din Pleșcuța sunt afectate de acest fenomen . O altă cauză care a dus la alunecările de teren a fost cauzată de tăierea abuzivă a pădurii , pășunatul excesiv , exploatarea pietrei în cariere , de exploziile care au provocat instabilitatea straturilor geologice în anumite zone , creând alunecări lenticulare , afectând atât terenul , cât și unele localități .

Îngheturile târzii și timpurii –sunt fenomene care se produc în anumiți ani . Acestea afectează în general culturile agricole .

La riscurile antropice amintim fenomenul de poluare produs prin activitatea industrială legată de instabilitatea terenului în timpul exploziilor , emanațiile cu praf . Pentru prevenirea acestor riscuri , trebuie ca exploziile să fie controlate , explozibilul

să fie dozat în cantități mai mici , iar pentru a evita emanațiile de praf , trebuie să se respecte tehnologia de umezire a materiilor care trec prin concasoare . Pentru a evita înrăutățirea structurii solului , trebuie stopat tăiatul excesiv al pădurilor , pășunatul în perioade nepermise , trebuie să se realizeze rotația culturilor , îmbogățirea solului cu substanțe chimice sau naturale .

Un alt fenomen de risc poate fi considerată și poluarea mediului înconjurător produsă de gunoiul menajer . Măsurile care trebuie luate sunt acelea de a construi un sistem de alimentare cu apă și canalizare , construirea de fose septice . Menționez că gunoiul menajer este preluat de o firmă de salubritate , care îl ridică o dată pe lună , dar există persoane care încă aruncă resturile din gospodării pe malul Crișului Alb sau pe malurile afluenților acestuia .



Cariera Aciuța (foto : Groza R.)

Capitolul 10. POPULAȚIA ȘI AȘEZĂRILE UMANE

Problema populației este , astăzi , una dintre cele mai importante , fiind o preocupare permanentă pentru toate statele lumii , constituind o unitate dialectică între dezvoltarea economică și progresul social , în general fiind factorul esențial al progresului , al dinamismului și al forței de producție al umanității .(Domșa , 2003)

10.1. Dinamica și evoluția populației

Recensământul populației din anul 2002 înregistrează în comuna Pleșcuța o populație de 1552 locuitori, însă în decursul timpului numărul populației a suferit modificări.

Tabel 10.1.1.1.

Dinamica populației între anii 1869 – 2002

ANUL	SATELE COMPONENTE							
	Pleșcuța	Aciuța	Budești	Dumbrava	Gura Văii	Rosto ci	Tălagiu	Total comună
1869	562	552	226	342	353	289	910	3234
1880	497	500	251	325	335	293	850	3051
1890	540	541	292	335	384	355	889	3346
1900	599	560	291	369	401	357	972	3549
1910	598	541	311	368	391	352	1098	3659
1920	567	511	301	364	351	332	1000	3426
1930	551	525	301	353	363	291	964	3348
1941	507	504	295	341	336	287	878	3148
1956	491	458	258	297	285	276	769	2834
1966	504	425	233	251	292	296	732	2732
1977	503	426	232	252	292	295	733	2733
1992	430	330	160	220	250	200	660	2250
2002	300	241	45	111	205	140	465	1552

Dacă urmărim tabelul cu evoluția populației , putem observa că din 1869-1880 populația a crescut ajungând în 1910 la cel mai mare număr de locuitori de pe teritoriul comunei , 3659 locuitori . În 1920 populația scade , cauzele fiind pierderea de vieți omenești în Primul Război Mondial și plecarea populației sărace spre America de Nord .

După această perioadă , anii 20 , populația din zonă este în continuă scădere (spor natural negativ , plecarea populației spre zone industrializate în căutarea unui loc de muncă , colectivizarea forțată) .

Pentru a stabili populația este necesar a se lua o serie de măsuri economice , asigurarea unui nivel de trai mai ridicat pentru populația din zonă .

10.1.1. Densitatea populației

Densitatea generală a populației se obține din raportul rezultat din numărul total al populației și unitatea respectivă , exprimând gradul de concentrare al populației pe un anumit teritoriu .

Densitatea se prezintă astfel : Pleșcuța are 20,18 loc/ha , Aciuța are 14,47 loc/ha , Budești are 17,77 loc /ha , Dumbrava are 7,63 loc/ha , Gura Văii are 10 loc/ha , Rostoci are 9,61 loc/ha , Tălagiu are 7,63 loc/ha .

10.1.2. Structura populației

10.1.2.1. Structura pe sexe

În comuna Pleșcuța , la nivelul anului 2002 , raportul dintre cele două sexe este echilibrat , bărbații reprezintă 48,2% , iar femeile 51,8% .

Tabel 10.1.3.1.1. Structura populației pe sexe între 1900 – 2002

Anii	Sexul	
	Masculin	Feminin
1900	1798	1751
1930	1650	1698
1956	1371	1463
1992	1081	1169
2002	748	804

10.1.2.2. Structura populației pe grupe de vârstă

Acest aspect demografic ne permite să analizăm o serie de aspecte legate de economia regiunii, raportul dintre populația activă și cea care trebuie să fie în sarcina primei grupe .

Vârsta	Masculin	Feminin	Total	Procente %
Sub 14 ani	79	69	148	9,9
14-19 ani	37	38	75	4,8
20-24 ani	43	47	90	5,8
25-29 ani	53	41	94	6,0
30-34 ani	56	51	107	6,9
35-39 ani	39	18	57	3,7
40-44 ani	30	43	73	4,7
45-49 ani	46	60	106	6,8
50-54 ani	48	64	112	7,2
55-59 ani	39	46	85	5,4

ani				
60-64	65	85	150	9,6
ani				
65-69	70	76	146	9,4
ani				
70-74	63	79	142	9,1
ani				
75-79	53	57	110	7,1
ani				
80-85	17	16	33	2,1
ani				
Peste 85	10	14	24	1,5
ani				
Total	748	804	1552	100
%	48,2	51,8	100	-

Se observă că grupele de vârstă care pedomină sunt cele cuprinse între 50-80 de ani , cu o pondere de 49,9 % , populația comunei fiind una îmbătrânită . Populația care reprezintă forța de muncă are o pondere de 33,9% , iar populația cu o vârstă cuprinsă între 0-20 ani 14,7 % . Toate acestea sunt cauzate de natalitatea scăzută , emigrarea spre mediul urban .

10.1.2.3. Structura social-economică a populației

După poziția pe care o ocupă membrii unei colectivități în procesul economic, populația se împarte în activă și pasivă. Se înțelege prin populație activă populația producătoare, adică persoanele care se întrețin din câștigul ocupației lor, iar populația pasivă include persoanele întreținute de alții, de stat, de organizațiile obștești sau de familie, fiind considerate persoane consumatoare. (Domșa, 2003)

În cadrul raporturilor stabilite între populație și activitatea ei, distingem patru categorii de populații:

- *Populația aptă de muncă* în care sunt incluse toate persoanele de vârstă legală de muncă din care se exclud persoanele invalide;

- *Populația activă*, care include toate persoanele ocupate în procesul muncii, inclusiv elevii, studenții, militarii;
- *Populația ocupată*, care nu cuprinde elevii, studenții și militarii;
- *Populația inactivă*, care cuprinde toate persoanele indiferent de vârstă, care nu participă în procesul muncii.

Populația activă a comunei este în număr de 671 persoane, reprezentând 43,2% din totalul populației comunei Pleșcuța, din care 0,6% îl reprezintă șomerii, toți în vârstă de sub 50 ani, proveniți în special din reducerea activității carierelor de piatră din comună și a fabricilor de industrie alimentară sau ușoară din zonă. (Recensământ 2002)

Populația inactivă este foarte mare la nivelul comunei, 881 persoane, cei mai mulți fiind pensionari în procent de 75,9%, din aceștia 354 sunt pensionari de stat și 315 sunt pensionari de C.A.P. Se menționează că, deși sunt pensionari, majoritatea lucrează în agricultură și în gospodăriile proprii.

Populația economic activă este împărțită în trei sectoare de activitate:

- Sectorul primar, cuprinzând agricultura și silvicultura
- Sectorul secundar alcătuit din industrie și construcții
- Sectorul terțiar, de servicii sau de prestații format din comerț, administrație, ocrotirea sănătății, învățământ, cercetare științifică, etc.

10.1.2.4. Structura etnică a populației

În țara noastră, alături de români mai trăiesc și alte naționalități, care au venit pe teritoriul patriei noastre în anumite condiții istorice.

După 1848, grofii erau proprietarii unei mari părți de pământ pe care o administrau funcționari maghiari (structura etnică a populației între anii 1880-1910). După 1918, regimul austro-ungar părăsește zona, excepție făcând doar săracii. Din anul 1931, în comună își desfășoară activitatea în domeniul comercial o familie de evrei, care, după 1941 părăsește zona. Acum, în zonă există un număr de 47 de romi, dar nici unul nu cunoaște limba romă și la recensământul din 2002 s-au declarat români. Ei locuiesc la marginea satului Aciuța, formând un fel de cartier al lor.

Tabel 10.1.3.4.1. Structura etnică a populației

Etnie	1880	1900	1910	1930	1941	1966	1992	2002
Romani	2896	3466	3278	3295	3128	2722	1761	1502
Maghiari	19	69	92	8	15	9	1	3
Germani	10	9	1	3	5	-	-	-
Slovaci	1	-	-	-	-	-	-	-
Croato-sloveni	-	5	2	-	-	-	-	-
Evrei	-	-	-	7	-	-	-	-
Rromi	-	-	-	30	5	2	34	47

10.1.2.5. Structura confesională a populației

În comuna Pleșcuța sunt patru parohii ortodoxe : Pleșcuța-Aciuța , Gura Văii – Rostoci , Dumbrava-Budești și Tălagiu , cinci biserici baptiste : Pleșcuța , Aciuța , Rostoci , Dumbrava și Tălagiu ; și trei biserici penticostale : Pleșcuța , Gura Văii și Tălagiu .

Structura confesională produce mici mutații de la o perioadă la alta , dar rămâne majoritară în cadrul religiei ortodoxe . După Revoluția din 1989 se trece în legalitate și cultul lehovist , astfel că în prezent , în comuna Pleșcuța , sunt cinci persoane care au aderat la acest cult .

Tabel 10.1.3.5.1. Structura confesională a populației

Religia	1880	1900	1910	1930	2002
Ortodoxa	3017	3469	3541	2903	1215
Romano-catolica	-	41	55	15	-
Greco-	13	4	2	3	-

catolica					
Izraelita	17	25	37	-	-
Reformata	-	8	20	-	-
Evanghelică	-	-	4	-	-
Baptista	-	-	-	420	246
Mozaica	-	-	-	10	-
Penticostala	-	-	-	--	86
Martorii lui Iehova	-	-	-	-	5

10.1.3. Mișcarea populației

10.1.3.1. Mișcarea naturală a populației este reprezentată prin natalitate și mortalitate.

Natalitatea este considerată ca fenomen geografic de cea mai mare importanță și reprezintă numărul de nou-născuți vii raportat la populația totală înmulțit cu 1000.

Mortalitatea este a doua componentă principală, după natalitate, care influențează evoluția unei populații, alcătuind factorul principal de reducere al acestuia. Aceasta reprezintă numărul de decedați raportat la populația totală înmulțit cu 1000.

Pentru a afla situația în comuna Pleșcuța, facem o analiză a decedaților și nou-născuților vii în perioada 1991-2010.

Tabel 10.1.4.1.1. Mișcarea naturală a populației în perioada 1991 - 2005

ANII	Născuți vii	Decedați	Diferența
1991	19	31	-12
1992	10	39	-29
1993	14	30	-16
1994	9	31	-22
1995	19	28	-9
1996	6	27	-21
1997	12	33	-21

1998	9	22	-13
1999	12	33	-21
2000	13	36	-23
2001	9	25	-16
2002	9	37	-28
2003	8	26	-16
2004	10	28	-18
2005	9	22	-13
2006	6	38	-32
2007	2	35	-33
2008	6	34	-28
2009	1	29	-28
2010	6	40	-34

Din tabelul de mai sus se poate observa diferența mare dintre numărul decedaților și cel al nou născuților vii .

Aceste valori înregistrează atât creșteri cât și descreșteri în timpul perioadei menționate , dar mortalitatea este întotdeauna ridicată . Mortalitatea ridicată la nivelul comunei este influențată de ponderea mare a populației vârstnice și de diminuarea grupelor de vârstă tinere .

10.1.3.2.Mișcarea mecanică a populației

Aceasta presupune deplasarea populației dintr-o localitate în alta ca urmare a acțiunilor factorilor economici . După 1989 , pensionarii , agricultorii și casnicele sunt cei care s-au întors la sat , iar la cei care au plecat se încadrează elevii .

Întoarcerea pensionarilor la sate se datorează faptului că au fost împrăștiți cu pământ , iar viața la oraș a devenit grea , au avut probleme cu întreținerea .

10.2. Așezările umane

Satul este o formă foarte veche de organizare și locuire a peisajului geografic românesc , având o vechime milenară de organizare social –economică .

Relieful a dat satelor o anumită structură și textură , în funcție de amplasarea gospodăriilor , satul fiind astfel caracterizat prin cele trei elemente de bază : populația , vatra și moșia . Un criteriu de clasificare al satelor este numărul de locuitori .

Tabel 10.2.1

Numărul populației în comuna Pleșcuța (2002)

Anul	Satele componente							Total
	Pleșcuța	Aciuța	Budești	Dumbrava	Gura Văii	Rostoci	Tălagiu	
2002	300	241	45	111	205	140	465	1552

Din acest tabel reiese că toate satele din comuna Pleșcuța sunt incluse în categoria satelor mici .

La nivelul comunei , predomină satele de tip răsfirat , fiind dispuse pe altitudine între 200-400m . Au o vatră neregulată , sunt dispuse sub formă tentaculară de-a lungul apelor curgătoare și de-a lungul căilor de comunicație.

Satul Pleșcuța are o structură răsfirată cu formă liniară , tentaculară , cu o textură radiară .

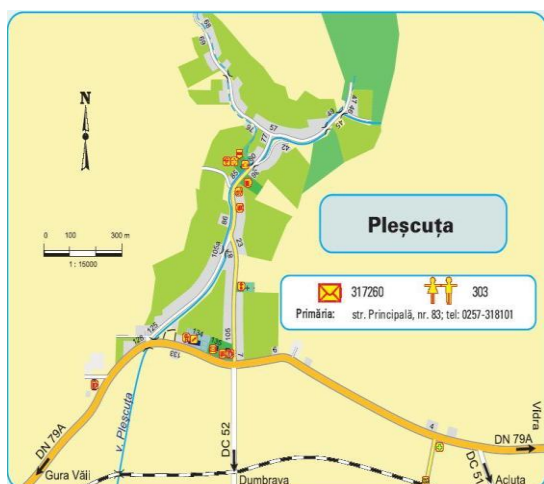


Fig.10.2.1. Vatra așezării – sat Pleșcuța



Fig.10.2.2 Vatra așezării – sat Gura Văii

Satul Gura Văii are o structură oarecum adunată , formă liniară și textură biliniară .

Satul Dumbrava este cel cu cea mai mare dispersie , are o structură risipită (sat împrăștiat) , în care nu există o curte propriu zisă , ci doar o îngrădire sumară și parțială , înăuntrul căreia se găsesc adăposturile pentru vitele mici .

Satul Rostoci are o structură răsfirată , sub formă tentaculară , pe marginea celor două văi având o textură neregulată .

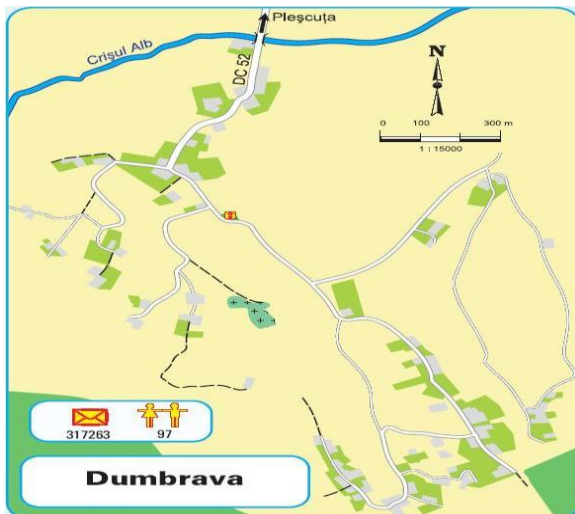


Fig.10.2.3. Vatra așezării – sat Dumbrava



Fig.10.2.4. Vatra așezării –

Satele Tălagiu, Aciuța și Pleșcuța au o structură răsfirată cu o formă liniară, tentaculară, cu o textură bilaterală la satul Tălagiu și radiară la satul Pleșcuța. Satul Gura Văii are o structură oarecum adunată, formă liniară și textura biliniară.



Fig.10.2.5. Vatra așezării – sat Aciuța
sat Tălagiu

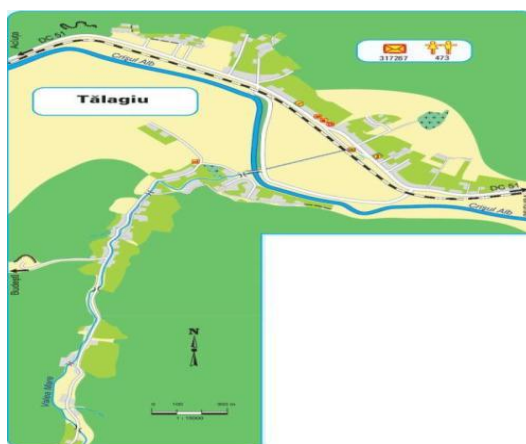


Fig.10.2.6. Vatra așezării –

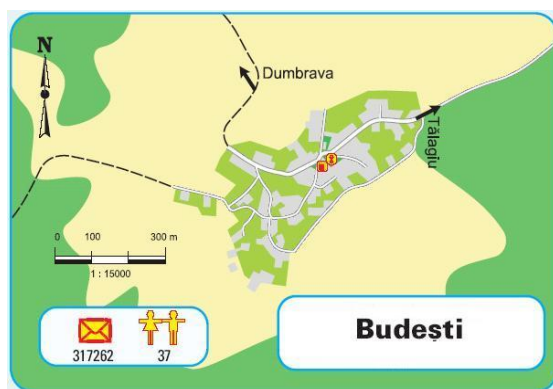


Fig. 10.2.7.Vatra așezării-sat Budești

Satul Budești , datorită faptului că a fost electrificat după 1989 , de la o populație cuprinsă între 250-300 locuitori , a ajuns în anul 2002 la 45 de locuitori . Acest sat , aflându-se într-o depresiune intracolinară , are și dezavantajul de a fi lipsit de o rețea de drumuri corespunzătoare .

Indiferent de mărimea, forma, structura și textura satelor, acestea au fost influențate și de materialele de construcție folosite în construcția locuințelor și a anexelor gospodărești. În acest sens, materialele tradiționale au fost lemnul (fag, brad, stejar), piatra (adusă direct din albiile râurilor și apoi finisată) și pământul.

În general, locuințele vechi au fost făcute din lemn fasonat („lozbe”) pentru a întârzia putrezirea lemnului, temelia caselor fiind așezată pe bolovani sau pe piatră cioplită. Pereții erau în întregime făcuți din lozbe orizontale, care erau îmbinate prin încreștere tip „coadă de rândunică”; acoperișul era făcut din paie, iar ceva mai târziu din șindrila, apoi țigla. În funcție de bunăstarea și ocupația locuitorilor, locuințele lor

aveau un subsol utilizat ca și pivniță pentru adăpostirea și conservarea produselor agricole.



Foto : 10.2.1. Casă tradițională cu pridvor

Casele vechi erau în general formate dintr-un pridvor, o cameră folosită ca și bucatărie și o cameră de dormit. În ultima perioadă, gospodăria a suferit unele modificări fiind în general formată dintr-o clădire principală, o anexă (numită local „cuptoriște”) folosită ca și cameră de zi și bucatărie și în partea din spate a curții principale sunt anexele compuse din: grajduri, șură, cocini și cotețe .

În prezent numărul caselor tradiționale este limitat .



Foto : 10.2.2. Casă tradițională din localitatea Tălagiu

În zona de deal , localnicii din comună , care se ocupau cu creșterea animalelor și pomicultura , aveau în zona de deal un fel de locuințe sub formă de sălașe , unde își adăposteau animalele în perioada pășunatului , iar toamna își țineau o parte din fructe . Aceste așezări sunt foarte vechi .



Foto : 10.2.3. Sălaș de pe dealul Pleșa

Dispersia satelor este în strânsă legătură între cerințele de ordin social și economic și cadrul natural, reprezentat de relief, resurse de apă, posibilități de utilizare a resurselor agricole și exploatare a unor bogății de sol și subsol. Satele comunei fac parte din ariile cu dispersie mică, delimitate prin valori cu 10 – 20 ale

indicelui de dispersie, unde așezările sunt situate în general la distanțe nu prea mari unele de altele.



Foto : 10.2.4. Livadă de pruni –dealul Pleșa (Pleșcuța)



Foto :10.2.5. Vedere –satul Pleșcuța

Capitolul 11. ECONOMIA

11.1. Agricultura

Vorbind despre economie , putem spune că activitatea predominantă o constituie agricultura , pentru că cea mai mare parte a populației este antrenată în această activitate .

Până în secolul al XVIII-lea pondere mare în domeniul agricol au avut-o creșterea animalelor, respectiv fânețele naturale și pășunea, existând o luptă permanentă a omului pentru extinderea terenului agricol în defavoarea pădurii prin acțiuni de incendiere și derfișare.

Începând cu secolul al XIX-lea există preocupări în extinderea în zonele de deal și pe terasele superioare a culturii de pomi fructiferi. În această perioadă tehnica agricolă era rudimentară, nu era asigurată fertilitatea necesară solului, în sectorul zootehnic numărul animalelor era mic și de rasă inferioară. În acea perioadă se practica o agricultură de subzistență, producția de cereale fiind scăzută, populația era nevoită să comercializeze o parte a produselor autohtone in zona Banatului spre a-și acoperi nevoile, transportând în acea zonă țuica, magiunul (liptarul), prune uscate, lemn de foc, lemn prelucrat, etc. O cauză a sărăciei o constituia și faptul că cea mai mare parte a terenurilor aparțineau unor grofi, iar iobagii aveau pământ puțin și de calitate inferioară.

După 1821 o parte a populației, prin aplicarea reformei agrare, a primit pământ în urma desființării moșiilor. Anul 1934 aduce unele îmbunătățiri în domeniul agriculturii prin înființarea Camerei Agricole de la Gurahonț, aceasta asigurând o parte a consultărilor agricultorilor prin specialiști cât și prin îmbunătățirea soiurilor de plante și rase de animale.

Din această perioadă vom observa o puternică schimbare în structura pomilor, de la ponderea mare a culturii prunului trecându-se la cultura mărului. În același timp s-au produs modificări și în ceea ce privește cultura plantelor de câmp prin introducerea de soiuri productive, iar la creșterea animalelor crește numărul de bovine și porcine în defavoarea caprinelor și ovinelor. Dorea acestui centru cu

clădiri, mașini și unelte agricole, produse pentru combaterea dăunătorilor în agricultură, au îmbunătățit producția.

După al II-lea Război Mondial urmează instalarea regimului comunist, ocazie cu care soarta agriculturii ia o nouă întorsătură. În prima etapă se trece la Reforma Agrară din martie 1945 prin care o parte a țăranilor considerați mijlocași și chiaburi sunt deposedați de pământ, acesta fiind dat unor simpatizanți sau membrii ai Partidului Comunist, în rândul celor avuți fiind incluse persoane sau familii deținătoare de mori de măcinat, cazane de țuică și cazane de preparat magiunul.

Începând cu 1949 se înființează primele întovărășiri, iar cu 1964 apare C.A.P.-ul până în comuna noastră, unde din cele 7 sate, 6 sunt colectivizate. Acest lucru s-a datorat și factorilor locali de la conducerea de atunci care au prezentat probe de sol din cel mai bun pământ arabil trecând la această categorie toată suprafața arabilă.

Comasarea suprafeței agricole, dotarea cu tehnică avansată, investițiile mari aduse în agricultură au făcut ca producția agricolă să crească oarecum, în același timp efectivul de animale a sporit forțat. În general, producția a cunoscut o oarecare creștere, dar retribuirea celor care lucrau în agricultură era sub nivelul condițiilor normale de viață, făcând ca cea mai mare parte a forței tinere de muncă din zonă să ia drumul orașelor sau al altor activități economice din zonă.

După 1989, prin desființarea C.A.P.-ului, cea mai mare parte a terenurilor agricole au fost redade populației, vechile plantații și dotări zootehnice au fost părăsite sau distruse.

Factorii care facilitează dezvoltarea agriculturii :

a)Relieful , care , prin varietatea sa face ca fondul funciar să fie diversificat (pădurea- în proporție de 48% , terenul agricol- în proporție de 52%) În cadrul terenului agricol ponderea cea mai mare o are pășunea , în cadrul căreia sunt incluși pomii fructiferi , dar și pășunile împădurite .



Foto : 11.1.1.1. Îmbinarea fânețelor cu pădurea

Cea mai mare parte a terenului arabil și a fânețelor aparține proprietarilor de terenuri , iar pășunile sunt în proprietatea primăriei .

b)Clima este în general propice dezvoltării agriculturii , cu temperaturi moderate de la iarnă la vară , dar în unii ani pot apărea înghețuri târzii și timpurii însoțite de brumă .

c) *Solurile* de pe teritoriul comunei sunt diversificate, cu fertilitate mai ridicată în zona de luncă, asigurând o producție ridicată la hectar pentru legume și cereale. În zona colinară, solurile au structură mai grea impunând în anumite zone terasări, aplicări de amendamente, administrarea de substanțe chimice și de îngrășăminte naturale. În aplicarea unor tehnologii este necesară o cooperare între deținătorii de terenuri agricole și specialiștii agricoli.

O parte a deținătorilor de terenuri agricole au început dotarea cu mașini agricole, soiuri de plante cu productivitate ridicată și sunt preocupați de creșterea animalelor de rasă.

11.1.1.Cultura plantelor

Constituie un sector important în cadrul agriculturii comunei, el este diversificat, cel mai extins sector este cel al culturii cerealelor, practicându-se pe o

suprafață de 415 ha de teren, din care peste 310 ha sunt cultivate cu porumb. Aceste culturi sunt repartizate în zona de luncă și de terase.

Producțiile în general sunt modeste, fiind între 2.814 kg/ha la grâu și 1.806 kg/ha la porumb. La această cultură diferența este mare de la zona de luncă la cea de deal. Cele mai extinse suprafețe le întâlnim în satele Pleșcuța, Rostoci și Gura Văii.

Cultura cartofului și a legumelor au prioritate în terenurile amplasate în preajma Crișului Alb pe aproximativ 70 ha și asigură necesarul de hrană pentru populație, parte din produse fiind valorificate pe piața din Brad, Gurahonț, Sebiș, Ineu, etc.

Pentru asigurarea bazei furajere a animalelor în anumite zone se cultivă trifoiul și lucerna pe o suprafață de 90 ha.



Foto : 11.1.1.2. Culturi de grâu și cartof

Până în 1965 oamenii cultivau cânepă pentru fibră , utilizată la obținerea fuiorului și prelucrarea acestuia în gospodăriile populației .

11.1.2.Pomicultura

Prunul a fost cultivat încă din secolul al VII-lea , fiind folosit ca hrană, pentru fruct și produsele sale : liptar , prune uscate (poame) și țuică (vinars) . Soiurile cultivate erau : carandane , bistrițe , ringlote , bumbulei , negruțe , ursești și roșii domnești .



Foto : 11.1.2.3. Cazan de țuică (Dumbrava)

Cultura mărului a preocupat locuitorii comunei dintotdeauna depășind ca pondere cultura prunului, merele fiind utilizate în hrana populației și comercializarea lor. Pe raza comunei, la soiurile mai noi (ionatan, delicios parmen auriu, belle-flore) s-au adăugat și soiuri autohtone ca: șiculan rosu și alb, cormoș, bomranet, mere patule, mere busuioace, scorțoase de vară, turinbal, mere popești, roșii țigănești, mușanschi, etc. Unele din acestea sunt utilizate la obținerea borhotului pentru prepararea vinarsului (țuicii). De menționat că pe raza comunei au funcționat un număr impresionant de cazane de țuică, însă în prezent numărul acestora s-a redus datorită greutății de obținere a autorizației de funcționare din partea inspectoratului protecției mediului. La ora acutală pe teritoriul comunei mai funcționează doar 10 cazane de preparare a vinarsului.

11.1.3.Creșterea animalelor

Deoarece comuna dispune de potențial furajer prin suprafața de pășune și fânețe , acest sector este unul important pentru comuna noastră .În secolul al XIX-lea predomina creșterea ovinelor și caprinelor , iar după 1900 crește numărul bovinelor și porcinelor . După înființarea camerei agricole , rasa mangalița este înlocuită cu rase productive ca Marele Alb sau Bazna . În perioada funcționării C.A.P.-ului ,

sectorul zootehnic a avut prioritate , impunându-se creșterea bovinelor , cesteia fiind adăpostite în 9 grajduri . Pentru lucrările agricole pe loturile personale , populația a început să țină cai.

Tabel 11.1.3.1.

Situația efectivului de animale (2010)

Categoria	Numărul de animale	Numărul gospodăriilor posesoare	Rasa
Bovine total	700	301	BR
Din care vaci+juninci	408	301	BR
Cabaline	268	159	Variate
Porcine	980	315	M.
Ovine total	172	21	Tc.
Din care oi+mioare	162	20	Tc.
Caprine	38	7	-
Măgari	-	-	-
Păsări	900	373	-
Familii de albine	200	5	-

Din tabel rezultă că porcinele au cea mai mare pondere , bovinele înregistrează o mare scădere datorită faptului că nu există piață de desfacere a laptelui . Cabalinele sunt utilizate la efectuarea lucrărilor agricole , iar păsările oferă hrana zilnică a populației .Datorită faptului că în comună își fac prezența specii floristice diversificate, în special salcâm, tei, se practică apicultura .

Urmărind efectivul de animale și utilizarea terenului agricol, putem încerca o clasificare a satelor în funcție de profilul agricol. În acest sens, satele Budești și Dumbrava sunt profilate pe pășunat, având o suprafață însemnată de pășune naturală și un număr considerabil de bovine. Satele Tălagiu, Rostoci și Aciuța au ca activitate agricolă principală cultura pomilor fructiferi și creșterea bovinelor. Satele

Pleșcuța și Gura Văii au ca activitate de bază cultura cerealelor, legumicultura și creșterea porcinelor.



Foto : 11.1.3.4. Măr înflorit



Foto : 11.1.3.5. Târgul lunar de produse locale –Tăcășele

Dezvoltarea agricolă este strâns legată de dotarea cu utilaje și mașini agricole. În ultima perioadă s-a înregistrat o creștere și diversificare a utilajelor agricole,

Tabel 11.1.3.2.

Dotări agricole (2010)

Dotări agricole	Număr
Tractoare – până la 45 CP	47
- 46 – 65 CP	8
- Peste 65 CP	1
Motocositori	24
Pluguri pentru tractor	45
Pluguri pentru tracțiune animale	10
Cultivatoare	2
Grape cu tracțiune mecanică	16
Combinatoare	-
Semănători cu tracțiune mecanică	6
Semănători cu tracțiune animală	8
Mașini pentru plantat cartofi	5
Mașini pentru împrăștiat îngrășăminte	1
Mașini de stropit și prăfuit cu tracțiune mecanică	-
Mașini de erbicidat	4
Combine autopropulsate pentru recoltat:	4
- cereale păioase	4
- porumb	-
Batoze pentru cereale păioase	1
Mașini pentru recoltat cartofi	3
Cositori cu tracțiune mecanică	6
Remorci pentru tractor	8
Autovehicule pentru transport mărfuri	21
Care și căruțe	135
Motopompe pentru irigat	2
Instalații pentru evacuarea dejecțiilor	-
Instalații /cazan pentru fabricat țuică	16

În sectorul agricol , pe raza comunei , în cadrul primăriei , nu activează nici un inginer agricol , iar gospodăriile din comună nu sunt antrenate în nici un fel de

programe pentru agricultură deoarece nu există sprijin și informații din partea celor ce conduc comuna noastră .

Rezolvarea bonității terenurilor, executarea unor amenajări funciare, îndiguiri, desecări, terasări, aplicarea unor tehnologii moderne și ecologice, introducerea sistemului de alimentare cu apă curentă și canalizare, sprijinirea populației în întocmirea de proiecte pentru dezvoltarea întreprinderilor mici ar contribui direct la relansarea unei agriculturi ecologice în care să fie antrenată o parte a populației.

11.2. Industria

Comuna Pleșcuța dispune de numeroase resurse ale solului și subsolului. La resursele ale subsolului reamintim că suprafața forestieră este extinsă și anume peste 3.720 ha. Din această suprafață la ora actuală doar 156 ha aparțin sectorului individual, restul aparține statului. Masa lemnoasă constituie un element de bază în dezvoltarea sectorului forestier.

Produsele agricole vegetale și animaliere constituie și ele un element de bază în dezvoltarea economiei zonale. Urmărind resursele subsolului, constatăm că acestea prin activitatea de prospectare și explorare au adus probe care confirmă prezența unor roci de tipul andezitului bazaltic, caolin, pirită cupriferă, etc., care ar putea asigura dezvoltarea unor activități miniere.

Începuturile activității industriale se regăsesc în meșteșugurile casnice. Primele ocupații ale locuitorilor au stat în prelucrarea plantelor textile, în special a inului și cânepei. Această activitate consta în cultivarea celor două plante, recoltarea lor sub formă de „mănuși”, introducerea lor în topcile pentru topit, apoi expunerea la soare, urmată de melițat, pieptănat, obținerea fuiorului, toarcerea lui cu ajutorul fusului și vârtelniței, după care urma țesutul firului în războaie.

Principalele unelte în prelucrarea cânepei erau confecționate de localnici cuprinzând râșnița, vârtelnița, furca de tors, pieptenel mic și mare. Parte din unelte și lucrări corespund și cu prelucrarea lânii, obținându-se îmbrăcaminte, pături, cergi, fețe de masă (măsărițe), ștergare (șterguri), covoare, etc.

Având materia primă necesară, lemnul, s-au dezvoltat meșteșugurile legate de prelucrarea lui. În cadrul acestor operațiuni s-au specializat meșterii care produceau obiecte casnice de tipul lăzilor, mobilei, furci pentru tors lâna și cânepa, a furcilor pentru strâns fânul, a roților pentru caruță, scări, șidrilă pentru acoperitul

caselor, etc. Activitatea agricolă a necesitat dezvoltarea unor obiecte care să deservească populației prin butoaie, ciubere, vase pentru păstratul și prelucrarea laptelui.

Cercuitul butoaielor se face din alun.



În construcția locuințelor s-a executat cioplitul lemnului pentru talpa casei, grinzi, iar pentru uzul gospodăresc albiile pentru spălat și frământatul pâinii. O parte a acestor produse constituiau schimbul cu produse cerealiere din zona de câmpie.

La sfârșitul secolului al XIX-lea se trece la activitatea forestieră organizată, în acest sens la nivelul comunei activează firma croată „Patria”, care cumpără o parte din suprafața de pădure, înființând o linie ferată îngustă care-și avea depozitul în spatele actualei gări Aciuța.

Construirea căii ferate Arad – Brad, la sfârșitul secolului al XIX-lea, face ca în localitatea învecinată, Gurahonț, să se construiască fabrica de ciment la care lucrează și locuitori din comuna Pleșcuța, cimentul având un rol important în schimbarea construcțiilor din comună.

Piatra a constituit un alt element important în dezvoltarea industriei în comuna Pleșcuța. În jurul anilor '70, pe raza comunei existau un număr de 5 cariere de piatră amplasate în satele Tălagiu, Aciuța și Gura Văii. Aici lucrau în trecut peste 500 de muncitori și se producea piatră brută, sorturi de piatră în cadrul morilor de piatră,

calupi și adnorme, produse solicitate atât pe piața internă cât și pe cea externă. După 1989, prin privatizare, rămâne doar o singură carieră, cea de la Aciuța, care își reduce numărul de muncitori de la 90 la 12 muncitori.



Foto: 11.2.2. Cariera de piatră Aciuța

În prezent , cariera de la Aciuța așteaptă să fie redeschisă , putând să onoreze comenzi de piatră brută , sorturi pentru stația de bitumare .

În cadrul meșteșugurilor , menționăm cele trei mori care funcționau pe raza comunei : una în Dumbrava și două în Aciuța , acționate prin forța hidraulică , dar care astăzi nu mai funcționează .



Foto :11.2.3. Balastieră –Crișul Alb

Capitolul 12. TRANSPORTURILE ȘI TELECOMUNICAȚIILE

Deși este o comună mică, pe teritoriul comunei Pleșcuța funcționează stația CFR Aciuța, pentru transportul de călători și marfă, și două halte CFR (Talagiu și Romanița) pentru transportul de călători.



Foto : 12.1 Stația CFR Aciuța

Teritoriul comunei este traversat de DN 79A Chișineu Criș – Ineu – Vârfurile – Brad pe o distanță de 7 km. Drumuri comunale sunt: Gura Văii – Rostoci 2 km, Pleșcuța – Dumbrava 1,5 km, Aciuța – Tălagiu 7 km, ce sunt întreținute pe plan local, iar fundația lor o constituie piatra spartă.



Foto : 12.2. D.N.79 pe teritoriul comunei Pleșcuța

În perspectivă este prelungirea drumului Pleșcuța – Dumbrava spre Budești cu fluiditate spre DN 79A.

În cadrul comunei , rețeaua de telecomunicații s-a extins după 1989 , înmulțindu-se posturile RomTelecom, există abonamente de internet , telefonie mobilă , în anul 2010 fiind instalată o antenă Vodafone .

Toată comuna este electrificată , specificând că satul Budești a fost electrificat după 1989 .



Foto: 12.3. Halta CFR Talagiu

Capitolul 13. ASPECTE ALE VIETII SOCIAL – CULTURALE

În cadrul acestui capitol ne-am propus să analizăm învățământul, sănătatea, comerțul, activitatea culturală și religioasă, obiceiurile și tradițiile din comuna noastră.

13.1.Învățământul

În ceea ce privește activitatea școlară, în anul școlar 2010 – 2011 , la nivelul comunei funcționează 2 grădinițe cu 29 de copii, 1 școală cu clasele I – IV cu un efectiv de 14 de elevi și o școală cu clasele I – VIII cu 57 elevi, care până în anul 1967 a funcționat cu clasele I – VII .



Foto : 13.1.1. Școala Generală Pleșcuța

Școlile sunt dotate la nivel mediu : Grădinița PN Tălagiu are două săli, Școala cu cls. I-IV din Tălagiu are două săli , Școala Generală Pleșcuța are : 2 clase , 4 cabinete , 3 laboratoare , 1 sală sport , 1 bibliotecă și un atelier .



Foto : 13.1.1. Școala cu cls. I-IV Tălagiu

Toate cadrele didactice au pregătire corespunzătoare , existând 5 profesori titulari ai școlii , alți profesori fiind cu completare de normă la alte școli sau suplinitori calificați , 2 învățători și 2 educatoare .

Abandonul școlar la nivelul comunei este inexistent , elevii fiind aduși cu un microbus școlar , iar cei din familiile sărace primesc burse și rechizite școlare . Îmbunătățirea activității școlare va fi legată și de asigurarea unor condiții igienico-sanitare , prin modernizarea grupurilor sanitare existente și prin introducerea apei curente .

În perspectivă se are în vedere reducerea unităților cu învățământ primar și comasarea elevilor la școala de centru , precum și dotarea școlii de centru cu aparatură de specialitate .

13.2. Sănătatea

Elementul de bază în viața cotidiană urmărește eliminarea bolilor profesionale, păstrarea condițiilor de igienă, înlăturarea unor boli contagioase sau cronice. Se

constată prezența bolilor cardio-vasculare și respiratorii în special la populația îmbătrânită, iar la foștii lucrători din acierele de piatră apare silicoza.

Studiul indicatorilor demografici ne arată că starea de sănătate a populației nu evoluează corespunzător, înregistrându-se multe decese și cele mai frecvente fiind din cauza bolilor cardio-vasculare și a îmbătrânirii populației.

În comună funcționează un dispensar medical situat în satul Pleșcuța, 1 cabinet medical la Tălagiu la care își desfășoară activitatea trei cadre medicale (un medic și doi asistenți).

Cabinetul este dotat corespunzător , este proaspăt renovat , evidența celor înscriși la medicul de familie este ținută pe calculator , dar cazurile grave sunt trimise cu ambulanța la cel mai apropiat spital (Ineu) . Din 1997 , în localitatea Pleșcuța funcționează și o farmacie care asigură necesarul de medicamente pentru bolnavi .



Foto : 13.2.1. Dispensarul medical uman –Pleșcuța

13.3.Comerțul

Activitatea comercială a zonei a luat naștere cu mult timp în urmă, când se făcea comerț între „oamenii muntelui” și cei de la câmpie. Această acțiune purtând în zonă numele de „drumălit”. Produsele de schimb erau: fructe, măhuri, produse din lemn, var, etc., date pe „bucate” (grâu, porumb, orz).

Înainte de 1989 , pe raza comunei funcționau 3 magazine mixte în : Tălagiu , Gura Văii și Aciuța ; un magazin mixt și un bufet în Pleșcuța și unul în Tălagiu .

Astăzi , în comună sunt 4 baruri și 10 magazine , însă produsele sunt scumpe și de cele mai multe ori nu sunt respectate condițiile igienico-sanitare .

13.4. Activitatea culturală și religioasă

Astăzi , oamenii nu sunt preocupați de viața culturală , singurele manifestări care se mai organizează sunt întrunirile politice sau religioase , însă toată lumea își amintește de vremurile trecute , de timpurile când toți locuitorii petreceau împreună .

Biblioteca din Pleșcuța funcționează din anul 1950 ,funcționează după un orar de 8 ore și are accesul liber la raft . În ultimii ani , Biblioteca Județeană Arad a făcut donații de carte bibliotecii comunei noastre .

În cadrul comunei există 7 cămine culturale : căminul din Pleșcuța cu 200 de locuri , căminul din Aciuța cu 50 de locuri , căminul din Gura Văii cu 50 de locuri , căminul din Tălagiu cu 120 de locuri , cel din Rostoci cu 50 de locuri și cel din Dumbrava , tot cu 50 de locuri . Căminul din Budești nu mai este funcțional , iar cel din Pleșcuța este proaspăt renovat .

În prezent , aceste cămine sunt folosite pentru nunți , botezuri , pomeni , întruniri politice și baluri .



Foto : 13.4.1. Căminul Cultural Tălagiu



Foto : 13.4.2. Căminul Cultural Pleșcuța

În comuna Pleșcuța există 4 parohii ortodoxe (Aciuța și Pleșcuța, Dumbrava și Budești, Gura Văii și Rostoci și Tălagiu) cu 7 biserici ortodoxe: biserica din Pleșcuța are hramul „Sfinții Arhangheli Mihail și Gavril”, biserica din Dumbrava cu hramul „Sfinții Apostoli Petru și Pavel”, biserica din Budești are hramul „Înălțarea Domnului”, iar cea din Tălagiu tot cu hramul „Sfinții Arhangheli Mihail și Gavril”.



Foto :13.4.3. Biserica Ortodoxa Gura Văii



Foto :13.4.4. Biserica Ortodoxă. Tălagiu Foto:13.4.5.Biserica Ortodoxă Pleșcuța



Foto : 13.4.6. Biserica Ortodoxă Dumbrava



Foto : 13.4.7. -Biserica Penticostală Betania -Gura Văii

În comuna Pleșcuța mai există 5 biserici ale cultului baptist : Pleșcuța , Aciuța , Dumbrava , Rostoci și Tălagiu și 3 biserici penticostale : Pleșcuța , Gura Văii și Tălagiu .

13.5.Obiceiurile și tradițiile

Obiceiurile și tradițiile locale imprimă o notă aparte locuitorilor comunei noastre. Parte din aceste tradiții fiind în sfera de influență a locuitorilor din zona Zimbrului, parte a influenței moșilor sau a locuitorilor din zona Bihorului.

Tradițiile și obiceiurile locale le putem împărți astfel:

- obiceiuri calendaristice
- evenimentele ciclului familial
- ocupații tradiționale

13.5.1.Obiceiurile calendaristice

De *Anul Nou* copiii și cei săraci merg pe la casele celor mai înstăriți cu Sorcova , urează gazdelor viață lungă , sănătate și belșug . Cei tineri merg la petreceri și se știe din bătrâni că așa cum petreci în această noapte , așa vei fi tot anul , de aceea nu se recomandă să dormi , pentru că atunci vei fi leneș tot anul . Tot

În această noapte , bunicile fac un calendar de ceapă pentru a afla care din lunile anului vor fi secetoase sau ploioase : pe o foaie de carton se fac 12 căsuțe în care se scriu lunile anului , se pune în fiecare câte o felie de ceapă și o cantitate egală de sare . A doua zi , se „citește” calendarul : lunile ploioase sunt cele în care s-a topit sarea , iar cele secetoase sunt cele în care sarea rămâne uscată .

Boboteaza – în ajunul sărbătorii „Apă Botează”, preotul, crâsnicul și câțiva copii învieșmântați în haine albe rituale, intră în casele credincioșilor cu crucea, găleata cu apă sfințită și un mănunchi de busuioc cântând „Iordanul”. Fiecare membru al familiei sărută crucea, în timp ce preotul îi stropește creștetul capului cu apă sfințită. Creștinii ortodocși merg la biserică să ia apă sfințită , care rămâne limpede tot timpul anului și care este folosită în casă , atunci când cineva este bolnav

Florile –semnifică intrarea Domnului în Ierusalim , iar orodocși merg la biserică pentru a lua ramuri sfințite de salcie pe care le pun în casă , în grădini – pentru a avea roade bogate , în grajduri –pentru a avea vite sănătoase .

Sfintele Paști –sunt sărbătorile care sunt așteptate cu mare bucurie . De când se prinde postul , înainte cu 40 de zile , oamenii fac curățenie în case și gospodărie . În Joia Mare se face un foc pe dealul din apropierea bisericii , care trebuie păzit până în noaptea Învierii de băieții din sat , iar noaptea se tună cu carbid .

În Vinerea Mare se încondeiesc („împristesc”) ouăle de Paști (ouăle de rață fiind considerate cele mai frumoase și mai potrivite pentru a se scrie pe ele). La încondeiere se utilizează chișița („cișâța”) și ceara topită, iar pentru obținerea culorilor („vopselelor”)s-a avut o grijă deosebită, în trecut acestea fiind obținute din coajă de ceapă, nucă, frasin, etc. În prezent se folosesc vopsele din comerț. Aceste ouă sunt schimbate de copii în ziua de Paști, dar mai ales în momentul când întreaga populație a satului participă la cimitir, în a 2-a zi de Paști sau la Duminica Tomii, când se sfințesc mormintele în cimitire .



Foto : 13.4.8. –Ouă de Paști , de rață

Rusaliile sunt sărbătorite în cea de-a 8 –a duminică după Paști. Cu o zi înainte fetele fac cununi din spice din grâu, pe care le duc la biserică unde sunt sfințite și se pun pe prapuri. În ziua de Rusalii, preotul însoțit de săteni, se deplasează în țarină la rugă unde sfințește apa și țarinile, iar copiilor li se dă apă să bea din clopoțelul bisericii pentru a avea un glas frumos.



Foto : 13.4.9. Cunună de spice de grâu

Crăciunul –în seara de Ajun , tinerii îmbrăcați în costume populare merg la colindat , cei mari cu Steaua , iar cei mici cântă colinde .

Un exemplu de colind pentru copii este următorul :

Puică neagră , bagă-n sac
Scoală , gazdă , dă-mi colac ,
Și-un darab de caltaboș
Să fii gazdă , sănătos ,
Că de-aseară-s tot pe-afară ,
Și mă ninge și mă ploaie ,
Pe cojocul cel de oaie .
Fie gazda sănătos ,
Că mi-o dat colac frumos .

13.5.2. Obiceiurile legate de ciclul familial

Botezul copilului – noul născut se duce la biserică la 6 săptămâni de la naștere de către nașii acestuia, împreună cu lumânarea de botez pe care o împodobesc cu fire de busuioc, panglici și material e frumos colorate.

Nunta – Pregătirile în vederea ceremonialului nunții se încep din ambele părți conform înțelegerii anterioare, tocmindu-se muzicanții, procurând alimentele și băutura, hainele și însemnele festive, construind „cortul” și stabilind responsabilitățile.

Cu trei săptămâni înainte de nuntă se împodobesc laiberele pentru chemătorii la nuntă și pentru înprimați , care sunt îmbrăcați în costume populare . Laiberele se împodobesc cu panglici albe (puritate) , roz , roșu (dragoste) , albastru (speranță) , care sunt cusute pe un tricolor (patriotism) . Pe cap poartă pălării de paie , tricolor și o floare special confecționată din hârtie creponată .



Foto : 13.5.2.1. Chemători la nuntă

Astfel costumați , pleacă să cheme la nuntă , folosind următoarea strigare :

Dragi săteni și drage neamuri ,

Noi vă spunem : „Bun găsit !”

Am venit aici cu treabă

Poate că ați auzit ,

Că tânăra noastră floare
Face-o mare sărbătoare
Duminica viitoare .
Pân-atuncea : „Spor la muncă !”
Și duminică , la nuntă !

(text cules de la Negru Cornelia din satul Pleșcuța)

În joia dinainte de nuntă se confecționează steagul (drapelul mirelui). Pe o bâță de 2 metri se coase o față de masă , cu dantele pe margini , peste ea punându-se un tricolor de 80 de cm . Pe steag se cos 2 baticuri, pe o parte roșu, pe cealaltă bordo, peste care se cos mileuri croșetate și panglici albe, roz, roșii și albastre. Pe ruda steagului se aplică apoi iederă, busuioc, flori și clopoței în vârful său. Steagul trebuie să fie cusut numai de cine are mamă și tată , iar prima împunsătură trebuie făcută de către mire și mireasă (obligatoriu) . După ce steagul este gata , se scoate în curte și se învârte de câteva ori de către stegar , se duce din nou în casă și nu se mai scoate până când alaiul pleacă după mireasă . Steagul se face numai la mire acasă și este jucat de către frate , verișor , sau cineva apropiat mirelui , nu al miresei



Foto : 13.5.2.2.Împrișați cu steagul

Nunta este condusă de un „mincinos”sau „diavol”, care poartă un ștergar după gât . Când alaiul ajunge la casa miresei , se negociază aducerea acesteia , iar ca să ajungă la mire , ea trebuie să treacă peste o masă și să-l calce pe acesta pe picioare , pentru a-l ține toată viața sub papuc . Pe drumul spre și de la biserică se cântă melodii de nuntă și se fac strigături ca :

„ Șadă dracul și-n ăst sat
Și cine l-o lăudat
Are dealuri și pâraie
Și neveste tăntălaie !”

Răspunsul poate fi următorul :

„ Hei , cine ne-o ciufulit ,
Rădăcina de scaiete ,
Cea mai hădă-ntre neveste !”

Când trec mirii se poate striga astfel :

„Pe ulița noastră-i cină ,
Mireasa-i ca o lumină !”
„Pe ulița noastră-i tău
Mirele-i ca un birău !”

În timpul petrecerii, ca moment de divertisment, feciorii satului încearcă să fure papucul miresei, care trebuie răscumpărat de nași pe o sumă simbolică (1ban , 5 bani) .

Înmormântarea – Moartea unui localnic este anunțată de bătaia clopotelor. Primele lucruri care se fac, după ce se constată decesu, sunt deschiderea ferestrelor, acoperirea lucrurilor lucioase și oprirea ceasului. Prin deschiderea ușii și a geamului se deschide simbolic drumul pentru suflet, oprirera ceasului simbolizează oprirea veșnică a timpului. În continuare se aprinde o lumânare („lumina veșnică” numită local „fuști”) ce are un rol important în obiceiul și credința localnicilor legate de mort. În sicriu („copârșău”) se obișnuiește să se pună obiecte personale sau obiecte cu rol portector (lumânări, busuioc, tămâie).

Mortul se privegheaza două nopți la rând, cu acest prilej se întâlnesc rudele și membrii comunității. Rar se maipractică „jocurile de priveghi”, numai în satele unde societatea modernă nu a avut un impact prea mare.

Exemplu de jocuri practicate în asemenea momente:

„De-a puricele”: Se așează unul pe un scăunel în mijlocul camerei. Altul îl lovește peste spate cu vișca (un ștergar înnodat la un capăt și nodul udat) și-i zice:

- Întoarce-te purice!
- Nu pot.
- Până când?
- Până nu merge cutare bărbat să sărute pe cutare femeie.

Dacă respectivul ezită, este „îndemnat” cu vișca. De obicei sunt trimiși feciori la babe și fete la moși.

Alt joc este „După apă” – „Se alegeau participanți din cei care nu cunosc jocul și se trimiteau la fântână după apă, în șir, fiecare ținând o mână pe capul celuilalt din față. Afară, deasupra ușii, era de obicei gura podului. Din timp urcaseră în pod un ciubăr cu apă. Cei trimiși după apă, ieșind de la lumină la întuneric, se împiedicau de scara anume pusă în calea lor și cădeau unul peste altul, iar de sus din pod, unul răsturna ciubărul cu apă peste ei.”

„Ațele” –Se taie bucăți de ață lungi de 20-30 cm , se țin de la mijloc de un participant la joc , ceilalți jucători se agață de câte un capăt de ață . Care ațe se potrivesc , acei participanți la joc primesc câte o pedeapsă (să se sărute , să meargă după lemne , să desfacă porumb , să cânte , să spună o poezie) . Tot la priveghi se spun povești cu strigoi , astfel că femeile merg acasă doar câte două sau mai multe , pentru că le este urât .

În ziua înmormântării, mortul se scoate din casă cu picioarele înainte, ușa se închide în urma sa, iar membrii familiei rămân înăuntru, peste ei aruncându-se boabe de grâu și porumb. Apoi în curte are loc serviciul funerar cu toate cele obișnuite.

În drumul spre cimitir, cortegiul funerar se oprește la fiecare răscruce, stațiile fiind echivalente vânilor pe care trebuie să le treacă sufletul. La punerea în mormânt, membrii familiei aruncă bulgări de pământ și bani mărunți pe sicriu.

După înmormântare, familia cu cei îndoliați se întorc acasă, la ieșirea din cimitir fiecare primește un colac de pomană. Acasă, aceștia iau parte la pomană, care se face pentru iertarea păcatelor și mântuirea sufletului celui mort.

13.5.3.Ocupații tradiționale legate de munca de zi cu zi – în cadrul acestor tradiții, un rol important îl are organizarea clăcii cu ocazia diferitelor activități, care necesită un volum mare de muncă și la care se asociază un număr mai mare de

locuitori. Acestea se desfășoară vara cu ocazia cositului, adunatul fânului și transportul acestuia în fânare, la construcția caselor, unde se organizează clacă pentru transportul materialelor de construcție. În perioada de iarnă se organizează clăci pentru pregătirea firelor de in, cânepă și lână, la care participă un număr considerabil de localnici.

De obicei clăcile erau însoțite de muzică, cântată vocal de clăcași acompaniați de vioară și „dubă”. Specific clăcilor organizate iarna e obiceiul „vergelul”, care în prezent se mai menține doar în satul Tălagiu, care constă în tors-țesut, făcut „cipcă” la femei și confecționarea de obiecte mici din lemn de către bărbați. Activitatea e însoțită de cântece, diverse jocuri, zicători și bancuri, finalizându-se cu dansuri populare, de aici nelipsind băutura și mâncarea.

În cadrul tradițiilor locale un loc important îl joacă costumația populației, care nu demult era confecționată în gospodăriile localnicilor.

Încălțăminte de bază a țărânului era opinca, confecționată din piele de bou sau de porc. Obielele erau confecționate din pânză de cânepă vara și lână iarna. Pe cap purtau pălării („clop”) din paie, iar mai târziu au apărut cele „de păr” confecționate în fabrici. Iarna se purta căciula („cujma”) confecționată din piei de miel sau oaie.

Cămașa bărbătească, din pânză de cânepă sau in, are gulerul ornat cu motive florale de culoare albastră sau neagră în funcție de vârsta posesorului. Izmenele erau din același material ca și cămașa, iar în partea de jos sunt ornamentate cu colți bătuciți sau dantelă aplicată. Laibărul este confecționat din postav având nasturi metalici lucioși, culoarea lor era albastră la tineri și neagră la bătrâni. Iarna se purta șuba din lână, confecționată la război, și „cioarecii”, pantaloni strânși pe picior, confecționați din același material.

Vestimentația femeilor era compusă din: cârpă de cap, cămașă, spatoi și poale, cârpa de încins; iar iarna din: cârpa de după cap, cojoc, șubă, opinci și obiele.



Foto 13.5.3.1. Portul tradițional al localnicilor, modele de șube

Baticul sau cârpa de cap era confecționată din stambă, lână sau păr, iar culorile erau roșu pentru fetele tinere și negru pentru femeile mai în vârstă. Cămașa, confecționată din in sau cânepă, ornate frumos cu diverse motive și nuanțe pe guler, mâneci, umeri și linia nasturilor. „Spatoiul”, purtat peste cămașă, era frumos ornamentat cu brăduți, ciur, ochi de broască, strugure, etc. Poalele, confecționate din același material ca și cămașa, erau cusute din 7 lați și ornamentate în funcție de fantezia și posibilitățile materiale ale purtătoarei. Cârpa de încins, un șorț purtat în față peste poale, era ornamentată cu dantele și motive florale la fetele tinere și neagră la femeile în vârstă. „Cârpa de după cap” era făcută din fire de lână, avea formă pătrată, iar pe margine se prindeau ciucuri. Se purta îndoită pe diagonală, peste umeri, învelind talia.



Foto : 13.5.3.2. Costume nationale- apreciate si de straini

Aceste tradiții nu se mai păstrează , sunt pe cale de dispariție , deoarece tinerii locuitori ai comunei au alte preocupări , la fel ca și cei care ar trebui să îi îndrume .

Capitolul 14. TURISMUL

În această zonă turismul este inexistent , deoarece infrastructura drumurilor este foarte proastă , nu există rețea de apă curentă , canalizare . Cu toate acestea , potențial turistic există , fiind reprezentat de peisajul fermecător , varietatea pădurilor , bogăția produselor naturale , apele naturale , clima blândă , aerul ozonat .

Se practică turismul montan și de agrement: drumeții spre vârfurile cele mai înalte aparținătoare comunei; turism de agrement la balta de la Rostoci (parțial amenajată), la pescăria de la Gura Văii, unde se poate campa existând și o cabană, și de asemenea valea Tăcășelelor situată la est de comuna Pleșcuța, fiind un loc minunat pentru agrement și chiar pentru turismul de vânătoare și pescuit. Tot pentru agrement sunt și cabanele de pe Dealul Mogoș din satul Tălagiu.

Turismul ecologic este mai puțin practicat în comună, aici existând doar plantația de castani de la Rostoci care poate fi vizitată.

Turismul religios de asemenea este practicat pe teritoriul comunei, fiecare biserică fiind o atracție turistică într-un fel sau altul, însă biserica din lemn de la Budești constituie unul aparte. A fost construită în 1772, în 1850 s-a rezidit, iar în 1860 s-a pictat și s-a sfințit.



Foto : 14.1. Biserica din Budești

Biserica este acoperită cu șindrilă, iar turla este din schelet de lemn de stejar învelit cu șindrilă la bază, iar la vârf cu tablă zincată. Ușile sunt din lemn de brad, ferestrele la fel, tavanul e din arc de scândură cu semicerc pictat direct pe lemn, pereții bisericii sunt din bârne de stejar pictate în interior, iar iconostasul este din lemn pictat. De menționat că biserica nu are soclu sau fundație, pereții rezemându-se direct pe pământ, pardoseala nu este din lemn, ci din pământ. În interior se află icoane în ulei pe suport de lemn, aflate în custodia Patrimoniului Național, acestea reprezintă: Sfântul Nicolae (datează din 1792), Maica Domnului cu Pruncul, Iisus Hristos Învățătorul și una cu Arhanghelii Mihail și Gavril. Ușile împărătești datează de asemenea din 1829. În prezent, biserica se află însă într-o avansată stare de degradare și există pericolul ca, în câțiva ani, să nu mai poată fi recuperat nimic.

Turismul cultural - istoric ar putea fi o altă formă a turismului practicat în zonă, deoarece în comună există monumante istorice și culturale ca de exemplu: în satul Aciuța actuala școală este un vechi castel care datează (fundamentul) din secolul al VIII-lea, construit în stil neoclasic; la fel școala din Tălagiu este un vechi castel care datează din 1849; la intrarea în satul Pleșcuța dinspre Gura Văii există o cruce din

piatră veche din 1727; clădirea Consiliului Popular alături de alte câteva clădiri vechi provin din complexul castelului de odinioară din Pleșcuța, asediat de răsculați în 1784, etc.



Foto 14.2. Școala cu cl I-IV Aciuța , vechi castel din sec XVIII

Portul popular , țesăturile , broderiile , prepararea țuicii de prună și măr , lactatele , preparatele din carne de porc (cârnaț , maiouș , caltaboș , șuncă , slănină afumată, sarmalele) , plăcinte (întorsuri , brânzoaice , cozonaci , dansurile populare, plimbările cu sania sau căruța , constituie o atracție de mare importanță pentru turiști . Nedeile din zonă , de la Tăcășele , Târgul de Fete de la Găina , au o mare importanță turistică , atrăgând din ce în ce mai mulți participanți .



Foto : 14.3. Colaci de Crăciun pentru colindători



Foto : 14.4. Sarmale din carne de porc



Foto : 14.5. Cozonac



Foto : 14.6. Căsuță din brânză de vacă , caltaboș , toabă de porc și cașcaval din lapte de vacă (produse ecologice)

CONCLUZII

În cele 14 capitole ale lucrării am încercat să prezint comuna Pleșcuța atât din punct de vedere fizico-geografic , cât și social-economic .

Concluziile ar fi :

Fiind în partea de vest a țării , legăturile cu populația țărilor membre ale Uniunii Europene se pot întreține mai ușor . Varietatea reliefului face posibilă dezvoltarea unei vegetații specifice mai multor etaje de vegetație dispuse altitudinal . La sfârșitul primei părți a acestei lucrări, cea de geografie fizică, am prezentat și câteva fenomene de risc mai importante care apar pe teritoriul comunei noastre. Printre acestea sunt inundațiile și alunecările de teren, care în decursul timpului au afectat într-un fel sau altul populația și așezările comunei. Inundațiile au avut efecte negative mai ales asupra culturilor agricole și asupra rețelei de transporturi. Alunecările de teren au avut efecte negative asupra locuințelor, mai ales în urmă cu aproximativ 4 ani, când o mulțime de case din comună au fost parțial distruse.

Pentru a preveni aceste fenomene se are în vedere îndiguirea Crișului Alb și a afluenților acestuia, construirea unor diguri de sprijin împotriva alunecărilor de teren, fixarea terenului prin împădurire, etc.

La capitolul despre populație s-a văzut că populația acestei comunei scade de la un an la altul, datorită mortalității ridicate și a natalității scăzute, dar și datorită migrării populației spre alte localități ale țării.

La structura etnică și religioasă a populației s-a putut observa că majoritară este populația română de religie ortodoxă. Iar la structura populației pe sectoare de activitate s-a observat procentul mai ridicat al populației în cadrul sectorului agricol, cei mai mulți fiind pensionarii care activează în acest sector.

Pe plan economic, am văzut că industria nu prea există la nivel local, dar oportunități există. Este nevoie doar de cineva cu multă inițiativă pentru ca aceasta să revină iar la normal. Să nu uităm de existența carierelor de piatră de pe teritoriul comunei, care au un potențial ridicat și care așteaptă să fie valorificate, piatra de aici fiind de o calitate foarte bună, iar caolinul din cariera de la Tălagiu poate fi folosit la fabricarea porțelanului.

Capitolul de transporturi și comunicații ne-a aratat că teritoriul comunei este străbătut atât de drumul național 79A, care asigură legăturile comunei cu centrul

județului nostru și al județelor din jur, Hunedoara, Bihor; cât și linie de cale ferată pentru transport de marfă și călători, fiind o oportunitate importantă pentru dezvoltarea zonei noastre, atât din punct de vedere economic, cât și turistic. De asemenea există telefonie fixă și internet

O problemă pentru populația comunei noastre este faptul că nu au apă curentă la rețea și nu există canale de scurgere. Există doar un sistem de captare a apei prin cădere sau cu ajutorul pompelor și hidrofoarelor din propriile fântâni. În viitor se are în vedere rezolvarea acestor probleme.

Apoi am văzut că viața culturală a avut și ea de suferit cu trecerea anilor. Activitățile culturale în comuna sunt din ce în ce mai puține, doar cu ocazia sărbătorilor sau a unor evenimente politice mai putem participa la așa ceva. La subcapitolul de obiceiuri și tradiții, am încercat să cuprindem toate aspectele acestora, prezentând câteva din zona noastră . Am prezentat portul popular al locuitorilor comunei noastre

În ultimul capitol am subliniat faptul că turismul local nu este dezvoltat , deși există obiective turistice naturale sau antropice care pot fi puse în valoare .

Dacă toate aceste obiective și oportunități ar fi puse în valoare , dacă ar exista investitori străini care să dezvolte industria , dacă comuna noastră ar fi condusă de oameni cărora le pasă și care ar iubi-o așa cum unii dintre noi o fac , atunci comuna Pleșcuța ar arăta altfel , ar fi la fel de plină de viață ca și vara , când nepoții vin să-și petreacă vacanța mare la bunici .



Crișul Alb pe teritoriul comunei Pleșcuța (satul Aciuța)

BIBLIOGRAFIE

Cocean, P. (1999)	– <i>Geografia turismului</i> , Ed. „Focu Viu”, Cluj-Napoca
Cucu, Vasile (1981)	– <i>Geografia populației și a așezărilor umane</i> , Ed. Didactică și Pedagogică, București
Domșa, Ghe., Ancușa, M. (2003)	– <i>Fenomene demografice arădene</i> , Ed. Viața Arădeană, Arad
Erdeli, George (2001)	– <i>Geografia populației</i> , Ed. Corint, București
Ianoș, Gheorghe (1999)	– <i>Pedogeografie</i> , Editura Mirton, Timișoara
Mager, Traian (1938)	– <i>Ținutul Hălmagiului</i> , Tipografia Diecezană, Arad
Mihăilescu, Vintilă (1969)	– <i>Geografia fizică a României</i> , Ed. Didactică și Pedagogică, București
Posea, Gr., Grigore, M., Popescu, N., Ielenicz, M. (1976)	– <i>Geomorfologie</i> , Ed. Didactică și Pedagogică, București
Roșu, Alexandru (1980)	– <i>Geografia fizică a României</i>
Roșu, Lucian	– <i>Cercetări asupra Paleoliticului de la Iosășel</i> , Revista Muzeelor București, VI, 3/1969
Sârcu, V. (1971)	– <i>Geografie fizică a României</i> , Ed. Didactică și Pedagogică, București
Truți, S., Crețan, R., Ancuța, C. (1996)	– <i>Geografia umană și economică a României</i> , Ed. Mirton, Timișoara
Tudoran, Petru (1983)	– <i>Țara Zarandului. Studiu geocologic</i> , Ed. Academiei R.S.R., București
Velcea, V., Velcea, I., Mândruț,	O. (1979) – <i>Județul Arad</i> , Ed. Academiei

	R.S.R. București
Complexul muzeal Arad (2004)	– <i>Obiceiuri și tradiții populare. Interferențe culturale transfrontaliere</i> , Arad
***	Anuarul statistic al României (toate din perioada 1890 – 2002)
***	<i>Geografia României – Geografie fizică</i> (1983), Ed. Academiei R.S.R
***	<i>Geografia României – Geografie umană și economică</i> (1984), Ed. Academiei
***	Registrul agricol