

Tovarășul Nicolae Ceaușescu a plecat într-o vizită oficială de prietenie în R.P. Chineză și R.P.D. Coreeană

Tovarășul Nicolae Ceaușescu, secretar general al Partidului Comunist Român, președintele Republicii Socialiste România, împreună cu tovarășa Elena Ceaușescu, au plecat, luni dimineață, în vizite oficiale de prietenie în Republica Populară Chineză — la invitația Comitetului Central al Partidului Comunist Chinez și al Consiliului de Stat al Republicii Populare Chineză — și în Republica Populară Democrată Coreeană — la invitația tovarășului Kim Ir Sen, secretar general al Comitetului Central al Partidului Muncii din Coreea, președintele Republicii Populare Democrată Coreeană.

Ceremonia plecării a avut loc pe aeroportul Otopeni. Pe frontispiciul aeronavei erau arborate drapelul partidului și statului, care încadrau portretul tovarășului Nicolae Ceaușescu.

La plecare, tovarășul Nicolae Ceaușescu și tovarășa Elena Ceaușescu au fost salutați de tovarășul Ilie Verdet, de alți tovarăși din conducerea partidului și statului.

La scara avionului, pionierii au oferit buchete de flori tovarășului Nicolae Ceaușescu și tovarășei Elena Ceaușescu.

Pe aeroport se aflau numeroși oameni ai muncii bucuureșteni, care au aclamat cu înfocată bucurie pe tovarășul Nicolae Ceaușescu și pe tovarășa Elena Ceaușescu. Ei au dat expresie sentimentelor de nefermire dragoste și simț pe care întreaga noastră națiune le nutrește față de conducătorul iubit al partidului și statului nostru, pentru activitatea neobosită consacrată înfloririi continue a patriei, bunăstării și fericirii poporului, creșterii prestigiului și rolului Româ-

(Cont. în pag. a IV-a)

Efort neîntrerupt, răspundere maximă pentru încheierea însămînțărilor în această săptămână!

● Să mobilizăm din plin, oră de oră, toate forțele pentru sporirea la maximum a vitezei de lucru la semănatul porumbului încit pînă sîmbătă să terminăm această lucrare la toate unitățile din județ. ● Mecanizatori, cooperatori, specialiști! Folosiți la maximum toate utilajele, respectați toate cerințele de calitate la semănat. ● Să urgentăm lucrările de sezon din legumicultură, recuperînd rămînerea în urmă la plantatul cartofilor de toamnă!

Măsuri stabilite de comandamentul agricol județean

În sediul de luni dimineața, comandamentul agricol județean a analizat stadiul desfășurării campaniei de primăvară, celelalte lucrări actuale de pe ogor, stabilind următoarele măsuri:

● Pentru a se grăbi pregătirea terenului să se acționeze și noaptea în schimburi de lucru, încit să se creeze avans față de semănatul culturilor.

● Să fie impulsional semănatul porumbului, îndeosebi în zona de deal unde se manifestă rețineri nejustificate. Prin mobilizarea și folosirea întregului parc de semănători, realizînd cel puțin 10 ha pe o mașină se poate asigura însămînțatul culturii pe întreaga suprafață planificată pînă la finele săptămînii.

● Sub posibilități se desfășoară și însămînțatul solei și plantatul cartofilor de toamnă. Viteza de lucru la prima cultură atinge abia 15 la sută față de prevederi, iar sădîtul cartofilor, doar 10—12 la sută, ceea ce impune folosirea cu randament mult sporit a forțelor și mijloacelor de lucru, de la revărsatul zorilor pînă se înnoptează.

● În legumicultură să fie concentrate forțe masive la repicatul răsadurilor, la această acțiune să fie antrenat toți cooperatorii, inclusiv personalul tehnico-administrativ, biroul să fie mutat la locul de producție.

● Pînă la 20 aprilie toate

utilajele necesare campaniei de recoltare a furajelor să fie pu-se la punct, urmîndu-se priu colective de control calitatea reparajilor, încit de cum vor fi introduse în lucru să funcționeze cu randament sporit.

● Din această săptămână să se treacă și la organizarea și desfășurarea muncii la erbicidatul culturilor de cereale de toamnă, substanțele chimice necesare fiind asigurate.

● Să se urgenteze lucrările de întreținere a pășunilor și fînelor, îndeosebi în zona de pe Valea Mureșului, unde se acordă o slabă atenție folosirii păștilor, să se perfecțeze cooperarea unităților cu organele silvice pentru ca pînă în jurul datei de 1 mai să se asigure toate condițiile pentru leștea animalelor la pășunat.

● Comandamentul agricol județean a trasat ca sarcină pentru I.M.A.I.A. să asigure montarea tuturor instalațiilor necesare în zootehnie, alt pentru unități agricole de stat, cit și cooperatiste, pe baza programului stabilit, asigurînd și buna manipulare a acestor instalații din partea inginerilor de animale, cunoașterea de către șefii de fermă a modului de funcționare a utilajelor respective.

Pînă în seara zilei de duminică în județul nostru au fost pregătite aproape 85.000 hectare, reprezentînd jumătate din suprafața destinată culturilor de primăvară. Se prezintă bine la această lucrare unitățile din C.U.A.S.C. Pecica, Sîntana, Chișineu Criș, dar cele din Cermel, Tîrnova, Săviștin, Bellu și Arad sînt rămase în urmă, neavînd pregătît suficient teren nici pentru o zi de semănat. În ce privește această lucrare, ea s-a efectuat pe 73.287 ha, adică pe 43 la sută din prevederile de plan. S-a încheiat semănatul florilor-soarelui, iar al porumbului care concentrează acum majoritatea forțelor de lucru s-a executat pe 21.620 ha, adică pe 25 la sută din suprafața planificată. Sînt avansate consiliile unice Nădlac — 43 la sută, Sîntana — 40 la sută, Sîria — 38 la sută, în timp ce la Cermel se înregistrează doar 3 la sută, la Tîrnova — 5 la sută, la Chișineu Criș — 4 la sută, Sebiș — 10 la sută, Gurahonț — 11 la sută, Lipova — 12 la sută, Săviștin — 14 la sută. Sub posibilități se lucrează la însămînțatul solei deoarece el a ajuns numai la 15 la sută față de plan, nefînd început în C.U.A.S.C. ca: Sînlcan, Curtice, Felnac, Sîria, Chișineu Criș, Nici la

(Cont. în pag. a III-a)

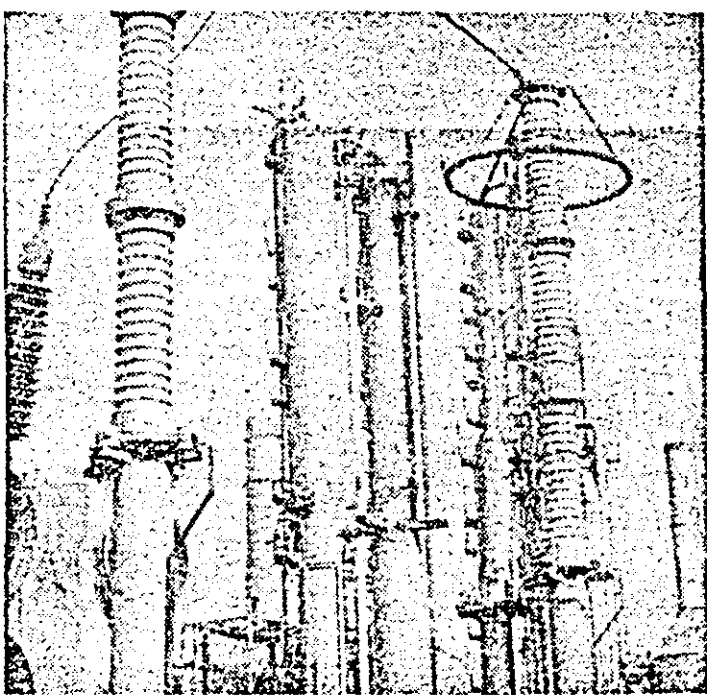
Se lucrează în ritm susținut

În cadrul consiliului agroindustrial Sînlcan campania agricolă de primăvară se derulează sub semnul înalțării în perioada optimă a tuturor lucrărilor de sezon. Este vorba, desigur, despre încheierea cit mai grabnică a însămînțărilor. Care este stadiul acestor lucrări, pînă în prezent (12 aprilie a.c.)? La această întrebare ne răspunde Ioan Gîntă, inginerul șef al consiliului:

— La nivelul consiliului nostru avem pregătîtă pentru însămînțat (dacă luăm în calcul și realizările acestei zile) o suprafață de 4.950 ha din 8.200 ha. Pregătirea terenului se efectuează cu 100 de agregate (discuri și combinatoarele, care lucrează în schimburi prelungite. În ce privește însămînțările, porumbul a fost semănat pe 1.710 ha din cele

IOAN ALECU

(Cont. în pag. a III-a)



Verticale ale chimiei arădene.

Si ce frumos se înalță fabrica!

Noua fabrică de zahăr de pe platforma de nord-vest a municipiului Arad este de-a-cum o realitate, chiar dacă mai sînt încă destule de făcut pînă la punerea ei în funcțiune. O realitate alcătuită din fier și beton, din turnuri și recipienți uriași, din levi întortocheate al căror toșt îl știu doar constructorii și beneficiarii.

Stăm și privim, sub soarele strălucitor al primăverii, utriașul colos ridicat în plînd olimpice, pe loc gol ca-n palmă și încercăm a ne imagina, cu ochii închiși, zîta — care se apropie tot mai mult — cînd munții de sticlă adună aici de pe mînușele pămîntului arădene să vor

transforma, printr-o metamorfoză complicată, în presfosl produs alb și dulce care este zahărul. Iar cînd deschidem ochii, ni se înfățișează șantierul așa cum e el în realitate — cu schele și macarale care se înalță spre cer, prin dantelăria de oțel, scîpărînd stele strălucitoare din aparatele lor de sudură; cu oamenii aceștia care tot timpul lernii s-au luptat cu gaturile, nelăsîndu-se nici o clipă învinși de asprimea răpezilor, a ploilor și vînturilor. Acum, ei se bucură că,

C. BONTA

(Cont. în pag. a III-a)

De ce este rămas în urmă însămînțatul la C.A.P. Vinga?

Deși pregătirea terenului este avansată, în C.U.A.S.C. Vinga semănatul porumbului este rămas în urmă față de perioada în care ne aflăm. Din cele 3.230 ha planificate, pînă acasă s-au însămînțat doar 1.300 ha. Pentru recuperarea rămînelor în urmă și terminarea acțiunii în cursul acestei săptămînii — sarcină stabilită de comandamentul agricol județean — ar trebui să se realizeze o viteză zilnică de peste 400 ha, așa cum de altfel s-a și planificat inițial. Cum sînt respectate măsurile stabilite, ne-am convins ieri. Tovarășii Mihai Ateș și Vasile Popescu, președintele și respectiv inginerul șef al C.U.A.S.C., din birou, după datele adunate prin telefon pentru „operativă”, ne-au spus că nu se realizează decît vreo 370 ha. Este greu de

crezut și acest lucru, luîndu-ne după cele constatate în C.A.P. Vinga, una dintre unitățile restanțiere la semănat.

Alei, după ora 10, am găsit birourile pline — am numărat 12 oameni (într-o timp s-au mai „volatilizat” din ei, aparatul fotografic surprinzînd — în fotografia nr. 1 din pagina a III-a totuși, „mica gustare” luată la o oră cînd toată lumea ar trebui să fie în cîmp) — printre care președintele cooperativel, tovarășa Eva Gerber, cit și inginerul șef Gheorghe Drăguța.

— Cum stați cu semănatul, tovarășa președintă?

— Astăzi nu facem mult... Ne-a relatat apoi cîte culturi s-au semănat în această primăvară, dintre care unele

L. P.

(Cont. în pag. a III-a)

