



PROLETARI DIN TOATE ȚĂRILE, UNIȚI VĂ!

Țigăria ROSIE



ORGAN AL COMITETULUI JUDEȚEAN ARAD AL PARTIDULUI COMUNIST ROMÂN ȘI AL CONSILIULUI POPULAR JUDEȚEAN

Anul XXXVIII Nr. 10905 | 4 pagini 30 bani | Simbătă 20 iunie 1981

În întâmpinarea Congresului al II-lea al consiliilor oamenilor muncii

Creativitatea C.O.M. sau valențele gândirii colective

Cunoaștere — decizie — aplicare — control, este spațiul în care se manifestă activ consiliul oamenilor muncii. Aici, la întreprinderea de vagoane, activitatea membrilor C.O.M. este caracterizată printr-un continuu efort de optimizare a producției.

— Superioritatea gândirii colective și modalitatea profund democratică de lucru a acestor organisme de conducere — arăta tovarășul Ioan Pop, președintele C.O.M. — asigură un sens creator și eficient activității din întreprindere. Faptul că membrii consiliului sînt în permanent contact cu oamenii se repercută pozitiv asupra stilului și metodelor de lucru, care devin astfel dinamice și mobile.

— Prin ce se relevă creativitatea consiliului oamenilor muncii?

— În primul rînd reținem modalitatea originală de aplicare la specificul nostru a principiilor autoconducerii muncitorești și autoșesunii economice. Mai concret, crea-

tivitatea C.O.M. constituie un aspect hotărîtor în sporirea valorii nou create și enume, pe primele cinci luni am realizat o depășire de 3,8 procente la indicatorul producție netă.

Argumente concrete, exprimate în limbajul exact al ci-

La I.V.A.

treilor, au fost furnizate de tovarășul Gheorghe Toduța, secretar adjuncțiu cu probleme economice al comitetului de partid.

— Pe cinci luni, față de realizările din aceeași perioadă a anului trecut, avem înregistrat la producția netă, un spor de 150 milioane lei — preciza interlocutorul meu. O asemenea dinamică presupune un efort creator, deoarece sporul s-a realizat pe aceeași suprafață de producție, cu aceeași forță de muncă.

— Afirmînd acestea, este lesne de înțeles faptul că s-a petrecut un salt calitativ, iar

calitatea presupune un efort creator.

— Exact. S-a acționat pe două căi: integrările de subansamble, care au contribuit la creșterea producției nete, față de anul trecut, cu 50 milioane lei și reducerea consumurilor specifice, realizîndu-se în acest fel un spor de 100 milioane lei. Ca să fie mai explicit, să dăm cîteva exemple. Astfel, au fost integrate în fabricație ușile rulante pentru vagoanele acoperite destinate exportului, care pînă anul trecut se executau de întreprinderea „Someșul” din Gherla. Valoarea acestui subansamblu este de 8,7 milioane lei. Un alt subansamblu, executat înainte de I.A.M.T. Oradea, este fereastra, inclusiv mecanismul de echilibrat și încluzătorul, care prin integrare a contribuit la creșterea producției nete cu 22 milioane lei. În total au fost integrate 12

FLOREA LUCACI

(Cont. în pag. a II-a)

Pentru succesul campaniei de recoltare

Combinele sînt gata să treacă din plin la seceriș

Conformîndu-se măsurilor stabilite de comandamentul județean pentru agricultură, în toate unitățile din C.U.A.S.C. Curtici au fost scoase combinele la marginea lanurilor de orz încă la începutul săptămîinii. Unele au și intrat în lan, luînd probe de umiditate ori deschizînd drum celorlalte pentru ziua cînd va urma să se declanșeze din plin campania. Dar, dacă ploaia intervenită între timp nu ne permite să vorbim despre felul cum au lucrat, putem arăta că în ce privește organizarea muncii, asigurarea forțelor pentru ca în-

mioane și trei remorci. Toate au fost bine etanșate.

— Am luat și noi toate măsurile pentru reușita recoltării celor 1200 ha de orz, orz și otzoaică — ne spune tovarășul Ilie Bulboacă, inginerul-șef de la C.A.P. Macea. Se va lucra cu 11 combine, iar pentru organizarea schimbului doi cîmp și pentru executarea arăturilor în vederea realizării celor 750 ha de cultură duble, ne-au sosit în ajutor zece mecanizatori din județul Sălaj.

Palele de orz destinate zootehniei vor fi balotate cu sfară. Disponem de altfel, de forțe mecanice suficiente ca eliberatul terenului să se facă operativ.

Din cele 750 ha, 700 vor fi semănate cu porumb, iar 50 sînt destinate castraveților, verzei și conopidei, pentru ultimele două culturi fiind pregătite întregul răsad.

În tarlăua de orz, prima unde urma să înceapă secerișul în acest an la C.A.P. Sinmarțiu, l-am găsit pe tovarășii Ioan Șoimșan, primarul comunei Macea și Mihai Fackelmann, președintele cooperativei agricole de producție din localitate. Mereu facem drumul de la combina condusă de Nicolae Ardelean la umfodmetru; dar ori de unde se luau probele, umiditatea era încă prea ridicată. Între timp a început ploaia.

— Noi sîntem gata de sece-

L. POPA

(Cont. în pag. a II-a)

La G.A.P. Brazil Toți oamenii în cîmp

Timpuț bun ce s-a menținut zilele trecute a permis cooperativilor din cadrul C.A.P. Brazil să acționeze cu mai multă hotărîre la executarea lucrărilor din actuala campanie. Vizitînd mai multe terenuri aparținînd cooperativei, am putut constata cu satisfacție participarea largă la munca cîmpului a tuturor locuitorilor. Ei sînt sprijiniți îndeaproape de mecanizatori care acționează cu toată răspunderea la executarea praștelor, recoltarea, transportul, depozitarea și însilozarea furajelor.

SIDA VOICU, corespondent

(Cont. în pag. a II-a)

Tovarășul Nicolae Ceaușescu a participat ieri la Conferința reprezentanților oamenilor muncii din Capitală

Tovarășul Nicolae Ceaușescu, secretar general al Partidului Comunist Român, președintele Republicii Socialiste România, președintele Consiliului Național al Oamenilor Muncii, a participat, vineri, după-amiază, la Conferința reprezentanților oamenilor muncii din municipiul București, care s-a desfășurat la Palatul Sporturilor și culturii din Capitală.

La conferință au luat parte tovarășii din conducerea de partid și de stat, miniștri și conducători ai unor instituții centrale, activiști de partid și de stat, reprezentanți ai conducerii unor organizații de masă și obștești, precum și delegații la Congresul al II-lea al Consiliilor oamenilor muncii și reprezentanții oamenilor muncii aleși în adunările generale din întreprinderile bucureștene.

Prezența tovarășului Nicolae Ceaușescu la lucrările acestui forum al oamenilor muncii din industrie, construcții, transporturi, circulația mărfurilor și finanțe din Capitală reprezintă o expresie a profundului democratism al societății noastre socialiste, punînd în lumină preocuparea constantă a secretarului general al partidului de a se înfrîni cu fauritorii bunurilor materiale din țara noastră, de a cunoaște direct activitatea și preocupările celor ce muncesc, de a decide împreună mai buna organizare și perfecționare a muncii în toate ramurile productive. Participarea secreta-

rului general al partidului la Conferința oamenilor muncii din Capitala patriei noastre îl lustrează, totodată, în mod convingător, rolul determinant al tovarășului Nicolae Ceaușescu în dezvoltarea și perfecționarea cadrului democratic de organizare și conducere a producției materiale, în adîncirea democrației muncitorești, care să asigure o tot mai plină participare a clasei muncitoare, a masei de oameni ai muncii la conducerea întregii vieți economice-sociale a țării, la înfăptuirea cu succes a întregii opere de edificare a societății socialiste multilaterale dezvoltate în România, la înfăptuirea istoricelor hotărîri ale Congresului al XII-lea al P.C.R.

Sosirea tovarășului Nicolae Ceaușescu în mijlocul reprezentanților clasei muncitoare din Capitală — clasa cu adevărat conducătoare a societății noastre — a prilejuit și de această dată exprimerile de către cei ce muncesc a sentimentelor profunde de dragoste și prețuire pe care oamenii muncii, întregul nostru popor le nutrește față de secretarul general al partidului, sub a cărui clarvăzătoare conducere țara noastră a cunoscut în ultimii 16 ani cea mai rodnică perioadă de dezvoltare economică-socială, care a transformat România într-o țară pro-

(Cont. în pag. a IV-a)

Uneori e greu și pe cărarea bătătorită...

A fi vicepreședintele unei asemenea cooperative agricole cum e „Avintul” din Pecica nu e un lucru atât de simplu. Trebuie să ai cap, trebuie te pierzi, te năpădesc alburile și te încurci ca

peea secerișului la momentul oportun, în lanul de orz dinspre...

— E greu, tovarășe Ioan Bernat?

— Nu, e frumos... Mă scuzați, au sosit tractoriștii ca-

Sfera de influență a comunistului

să-i respecti, să fii drept, să-i ajuți la nevoie. Altfel nu te urmează. Trebuie să ai brațe tari, să pui mina acolo unde e mai greu. Oamenii au mereu nevoie de un exemplu care să-i îmbărbăteze. Trebuie să rezisti și la alergătură. Dimineața să fii primul la grajduri, că răspunzi de zootehnie, să vezi acum ca însilozarea furajelor să meargă ca ceasul, de asemenea praștărită cutărei tarlate, să fie asigurată hrana mecanizatorilor, înce-

re ne vor ajuta la recoltatul pătoaselor. Oamenii vin de la drum lung, trebuie să

mănuce, să se odihnească... Așa, ziceam că e frumos... (Sună telefonul: „Da, tovarășu” președinte. Într-o jumătate de oră sînt acolo. Ne întîlnim la grajduri...”).

— Înțeleg, o frumos, dar ce anume?

— În februarie crăpau lemnele de ger. Noi mai aveam de arat 400 de hectare. Mă duc la oamenii din

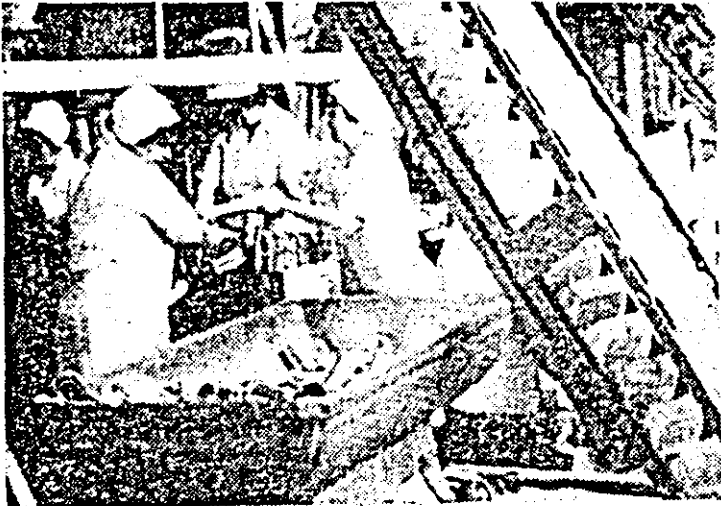
I. BORȘAN

(Cont. în pag. a II-a)

La închiderea ediției — pe glob

• Un schimb de mesaje a avut loc între tovarășii Nicolae Ceaușescu, președintele Republicii Socialiste România și Gaafar Mohamed El Nimeiri, președintele Republicii Democratice Sudan, cu prilejul primirii la Khartoum, de către președintele sudanez, a tovarășului Vasile Pungan, ministru secretar de stat, trimis personal al președintelui României.

• Premierul desemnat al Italiei, Giovanni Spadolini, a fost primit, joi seara, de președintele Alessandro Pertini, pe care l-a informat că acceptă mandatul pentru formarea unui nou cabinet care să pună capăt crizei guvernamentale.



La întreprinderea de producere și industrializare a legumelor și fructelor Arad („Relacerea”) continuă campania de conservare a mazărei.

DIN JUDEȚ DE PREȚUTINDENI

Un tezaur monetar dacic la Feniș

Odată cu momentul organizării și întăririi uniunilor de triburi, adică din începutul teritoriului ardeean, începând cu secolul III î.e.n., vor emite monede proprii, după modelul celor macedoniene, care vor circula în paralel cu cele străine. Îngroparea acestor tezaure în apropierea unor vechi așezări reprezintă un element ferm în demonstrarea intensității locuirii dacice în zona ardeeană. Din rândul acestor tezaure remarcăm tezaurul de denari republicani români de la Satu Nou, cel grecesc, de drahme, de la Somoșches, tezaurele dacice de la Șilindia, Almaș, Chereluș, Toc, Temesești și mai ales noul tezaur de la Feniș, pe care-l vom prezenta în rândurile ce urmează.

În cursul lunii aprilie, în urma săpăturilor arheologice efectuate în localitatea Feniș, de lângă Gurahont, a fost scos la suprafață un impresionant tezaur monetar dacic, compus din aproape 500 de monede.

Majoritatea pieselor au fost descoperite în interiorul unui vas dacic lucrat cu roata. Monedele sînt lucrate dintr-un aliaj de cupru și argint și majoritatea necesită o atentă activitate de restaurare.

Pe aversul acestor monede se observă un cap omenesc, dreptă, deasupra capului se află un ornament ce reprezintă o cunună de lauri. Pe reversul monedelor este reprezentat un cal, văzut din spate și lungă, deasupra căruia se află un grup de puncte în formă de triunghi, ce reprezintă călărețul. Mășterul monetar a vrut să reprezinte calul în mers, în momen-

timp în a doua jumătate a secolului II î.e.n., putîndu-se încadra, mai strict, între anii 120-110 î.e.n.

Descoperirea acestui tezaur la Feniș, alături de cele de la Almaș și Chereluș, ne arată că în această zonă se găsea o formațiune dacică tribală ce stăpînea un atelier care a emis monedele din aceste tezaure.

Așezarea acestor trei localități cu descoperiri de tezaure pe Valea Crișului, în apropiere de tezaurul de la Șilindia, ne sugerează ideea că circulația monetară se făcea de-a lungul văii acestui riu.

Existența unui tezaur de asemenea proporții nu este o întâmplare. Ea corespunde unui puternic centru politic dacic în zona descoperirilor, care subliniază importanța numelui Transilvaniei, nu numai în evoluția monetară dacică, ci și în istoria politică a Daciei, în perioada dinaintea de realizarea statului dac centralizat și independent condus de „Cel dinții și cel mai mare rege din Tracia” — Burebista.

MIRCEA BARBU,
PASCU HUREZAN,
arheologi

O remarcabilă descoperire arheologică

tul fiind își ridică piciorul drept dinainte.

Pe majoritatea monedelor se observă, alături pe avers și pe revers, un decor compus dintr-un cerc de perle, ce înconjoară calul și călărețul. Monedele au un diametru ce variază între 28-31 mm și o greutate de circa 10 grame. Ele au fost lucrate de un număr mare de mășteri monetari, fiecare cu stilul său propriu. Numărul mare de mășteri monetari indică existența unui atelier de mari proporții și o intensă activitate a sa în condițiile unei cereri crescînde de monede.

Datarea acestor monede, apărute sub influența tetradrahmelor macedonice și thasiene, se încadrează în

Gîndirea medicală și inventivitatea tehnică — o corelație a creației originale



Formula combinatorie, în esența ei, este o reacție în care intră „atom” de inteligență și „atom” de muncă, iar „catalizatorul” cel mai bun este pasiunea. Mai concret, cele afirmate se referă la activitatea creatoare a medicilor de la complexul stomatologic din Calea Aurel Vlaicu.

laborarea dintre stomatologi și înținera chimistă Maria Ivanca. Cu alte cuvinte, am încercat să rezolvăm cu forțe proprii și pe plan local niște probleme a căror unică soluție se credea că este importul. Astfel, avem înregistrate la O.S.I.M. două propuneri de invenții, iar în fază de finalizare se află și alte lucrări.

— Înții de toate, pentru a fi eficient — arată dr. Iacob Drișman, medicul șef al complexului — trebuie să dispui de o documentare foarte bună. În acest sens ne-am constituit noi înșine o bibliotecă excelentă unde dispunem, pe lângă cărți și reviste de specialitate, de peste 250 de volume dactilografiate în care sînt cuprinse articole traduse din engleză, franceză, germană, italiană și maghiară.

Un alt entuziast pe care l-am întâlnit aici este dr. Titus Bologa, medic primar. Ultima sa creație se remarcă prin originalitate și rezolvă o problemă — căreia de ani de zile i se caută o soluție optimă. Și anume, ne referim la tehnologia turnării punților de legătură. Dispozitivul conceput de Titus Bologa este un verficator, care asigură o precizie de doi microni.

— Bănuiesc, munca de traducător s-a făcut cu forțe proprii. Dar, să ne referim la creație, la eforturile colectivelor de aici de a depăși rutina.

— Trebuie, de asemenea, să amintim prezența tehnicienilor de laborator, Gheorghina Karpall, coautoare la aproape toate invențiile înregistrate.

— Sper că nu voi fi considerat lipsit de modestie dacă încep cu succesul înregistrat de noi la cel de-al 5-lea simpozion național de tehnici dentare de la Brașov. De asemenea, s-a dovedit a fi deosebit de fructuoasă co-

laborarea dintre gîndirea medicală și gîndirea tehnică este un domeniu în care complexul stomatologic din Calea Aurel Vlaicu a găsit și aplicat o formula a creației.

L. FLOREA

Epigrame... sportive

Echipei U.T.A.
Cînd din „B” vei promova,
Noi cu toții vom ciocni:
Să rămîiă U.T.A.-n „A”,
Pînă-n anul 2000!

Gimnastei Emilia Eberle
Pe viitor, la mondiale,
Urarea e valabilă:
La paralele inegale,
S-ajungi inegalabil!

Acelora care nu practică
nici un sport:
— „Sînt sportiv” — afirmat,
(Fără schiuri, tenisi, cort...?)
Pentru c-al fost premiat,
De trei ori... la Promosport!

MIRIAIL GANESCU

Una pe săptămîină



— Era mare lucru dacă măcar în desen funcționa și celălalt telefon?

Caricatură de HANIBAL TEODORESCU

CALEIDOSCOP

• Arheologii columbieni continuă săpăturile pentru dezgroparea unui oraș construit de indienii tribului tai-rano la începutul secolului al IX-lea e.n. Situat în valea râului Britaica, la o altitudine de 1300 m, în inima unei păduri subtropicale, orașul avea, se presupune, în perioada sa de maximă înflorire, 300.000 locuitori, a declarat arheologul Alvaro Soto, conducătorul lucrărilor. În 1630, așezarea a fost distrusă de conquistadorii spanioli.

• La 20 km de capitala egipteană, în regiunea Sekkara — renumită pentru monumentele sale istorice, printre care se numără și piramida în trepte a faraonului Joser — a fost descoperită o piramidă necunoscută pînă acum. După îndepărtarea nisipului în care se află îngropată piramida, a fost dezvelit vîrfurile acesteia. Arheologii au putut astfel să dateze acest monument care are, după opinia lor, o vechime de peste 4000 ani. El a fost construit cam în aceeași pe-

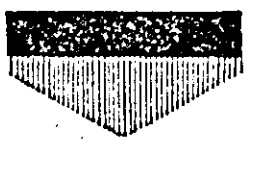
rioadă istorică ca și piramida lui Joser, fiind cu numai 200 ani mai „înădră” decît aceasta. Potrivit calculelor, înălțimea piramidei ar putea fi de 20 m.

• La numai două minute după radiografiere, cîșeele sînt la dispoziția medicului — fără intervenția nici unui tehnician — dezvoltate, uscate și aduse la îndemîna utilizatorului, de către o bandă transportoare. Aparatul care realizează această performanță a fost pus la punct de societatea vest-germană Siemens. El face inutile casetele și camera obscură permițînd medicului să se ocupe mai intens de bolnav.

• Un amplu studiu realizat de „Organizația de asigurare medicală” din California și publicat de „The New England Journal of Medicine”, conchide că riscul de a muri de boli de inimă se reduce la jumătate în cazul persoanelor care se lasă de fumat, comparativ cu cele care continuă să fumeze.

În peisajul pitoresc al stațiunii balneare din Lîpova, vila „Stefanul” își așteaptă vizitatorii.

Foto: GH. BOȘNEAG



Simple vorbe

Orizontal: 1. Număraș de boboci toamna. 2. Înșiruire de agronomi (pl.). 3. Rolund și nu prea! — Număr de ani în mare. 4. Remediu la secetă (pl.). 5. Scos din apă. 6. Pune în dilemă — Lapte băcut mai tare. 7. Făcută de urechea arului — Gata de nunta. 8. Bună de pus la cutie. 9. Specialist în falșuri — Purtate cu flori — Rin-

duri dintr-o filă! 10. Mămăliqă în suc propriu — Semnează pentru conformitate.

Vertical: 1. Plantă de plantat — Sprîjin pentru cele vii (sing.). 2. Îndesate la mijloc — Furaje în pilule (sing.) — A exista. 3. Lucrător cu cap (!!). 4. Vine după bani (pl.) — Firicel de floare-albastră. 5. Fătă... de frunte — Pune în temă!... 6. ... se teme! — Înțreg neîntreg. 7. Prefix în văzduh — Culoare de preț 8. Duse de curent! — Trecută de orizont. 9. Își dă aere de radiofonist — Pus pe învîrtală. 10. Dă o soluție posibilă.

