

Președintele Consiliului de Stat, Nicolae Ceaușescu, va face o vizită oficială în Republica San Marino

La invitația Căpitanilor regiunii al Republicii San Marino, Francesco Maria Francini și Primo Bugli, președintele Consiliului de Stat al Republicii Socialiste România, Nicolae Ceaușescu, va face, împreună cu tovarășa Elena Ceaușescu, o vizită oficială în Republica San Marino în perioada 25-26 mai 1973.

Tovarășul Nicolae Ceaușescu a primit pe ambasadorul Republicii Socialiste Cehoslovace

Tovarășul Nicolae Ceaușescu, secretar general al Partidului Communist Român, președintele Consiliului de Stat al Republicii Socialiste România, a primit, joi după-amiază, pe ambasadorul extraordinar și plenipotențiar al Republicii Socialiste Cehoslovace la București, Miroslav Sulež, la cererea acestuia.

La primire a fost de față tovarășul Ștefan Andrei, secretar al CG al PCR. Cu acest prilej a avut loc o convorbire care s-a desfășurat într-o atmosferă tovarășească.

Tovarășului Leonid Ilici Brejnev, Secretar general al Comitetului Central al Partidului Communist al Uniunii Sovietice

Dragă tovarășe, Brejnev, lui este deosebit de plăcut ca în numele Comitetului Central al Partidului Communist Român și al meu personal să vă adresez cele mai cordiale felicitări cu ocazia decernării premiului internațional Lenin „Pentru întărirea păcii între popoare” împreună cu cele mai bune urări de succes în activitatea pe care o desfășurați în fruntea Partidului Communist al Uniunii Sovietice, pentru continua prosperitate a poporului sovietic — constructor al comunismului, în lupta pentru pace, securitate și

colaborare în Europa și în întreaga lume. Folosește acest prilej pentru a-mi reafirma convingerea fermă că prietenia și colaborarea frățească dintre partidele și țările noastre se vor întări continuu, spre binele popoarelor noastre, al unității țărilor socialiste și al tuturor forțelor antimperiale, pentru triumful cauzelor păcii și socialismului.

NICOLAE CEAUȘESCU,
SECRETAR GENERAL AL
PARTIDULUI COMUNIST ROMÂN



Cum predăm și cum stimulăm interesul elevilor pentru învățatură

pag. a II-a

Apariția în Italia a unui volum intitulat „Nicolae Ceaușescu — Scrieri alese”

pag. a IV-a

Astăzi, în jurul orei 12,00, posturile noastre de radio și televiziune vor transmite direct de la Iași Adunarea Populară organizată cu prilejul împlinirii a 125 de ani de la revoluția din 1848 în Moldova.



Mihai Josan, unul dintre tinerii apreciați din secția montaj a fabricii de cașonerie „Victoria”, se remarcă prin calitatea lucrărilor, prin rezultatele deosebite pe care le obține în muncă.

Prestigiul corfarilor

Faptul că IJIL „Mureșul” confecționează o mare varietate de produse din împletituri de răchită, care se bucură de o bună apreciere pe scară mondială, este astăzi de-a dreptul cunoscut. Colectivele de muncitori din secțiile de la Fru. mușeni, Vladimirescu, Șepreus, A. tad, fac să se nască din nulele de cofeile adevărate „frumuseți” — coșuri pentru piață, ștrand sau chiar mobilier. Numai în acest an au fost livrate însemnate cantități de împletituri în 15 țări, la peste 25 de țări din Franța, SUA, Austria



RF Germania, Italia, Belgia, Olanda etc. Ioan Coste, președintele comitetului sindicalului de la IJIL „Mureșul” a făcut următoarea remarcă:

— Secția de la Frumuseți este una dintre cele mai bune, situându-se întotdeauna în fruntea întreprinderii socialiste. Fiecare muncitor este conștient că produsul pe care-l execută poartă peste hotare laima meșteșugurilor române. Și muncitorii în la prestigiu lor, al țării.

Faptele lor de muncă ne demonstrează, de altfel, că ceea ce ne-o spus interlocutorul nostru este pe AL. ȘTEPĂNESCU

(Cont. în pag. a III-a)

MUNCĂ INTENSĂ PE OGOARELE JUDEȚULUI

Întreprinderile agricole de stat au terminat semănatul porumbului

G.A.P. SINTEA MARE

După porumb, continuă alte lucrări

În ultima perioadă, principala sarcină a mecanizatorilor și specialiștilor din cele 14 întreprinderi agricole de stat din județ a fost urgentarea efectuării lucrărilor de pregătire a terenului și însămânțatul porumbului pe toată suprafața destinată acestei culturi. Ca urmare a utilizării cu randament sporit a celor 128 semănători SPC-6, a intrajutorării între ferme precum și a prelungirii programului de lucru în câmp, s-a reușit să se atingă o viteză zilnică de peste 2000 hectare, cu circa 200 hectare mai mult decât era planificat.

Ritmul intens care s-a desfășurat în aceste zile — ne-a spus inginerul șef al Truștilui IAS, tovarășul Pavel Mășan — a creat condiții ca, până în ziua de 3 mai să fie încheiat semănatul porumbului pe întreaga suprafață de 11.214 hectare.

Între timp, nu a fost deloc ușor ca, în decurs de numai câteva săptămâni de la declanșarea campaniei agricole, în întreprinderile din cadrul Truștilui IAS să se însămânțeze, în condițiile unei agrotehnici avansate, peste 33.000 hectare cu culturi de primăvară, din care ponderea o deține porumbul. De asemenea, s-au depus eforturi sporite pentru urgentarea amenajării și însămânțării celor 200 hectare de orezării, această importantă lucrare terminându-se și ea, în seara zilei de 2 mai, pe toată suprafața. Se apreciază că, în comparație cu anii trecuți, în actuala campanie pregătirea pământului germinativ, aprovizionarea cu semințe, încorporarea acestuia în sol, asigurarea densității s-a executat la un nivel agrotehnic superior, acesta datorită prezentei permanente a inginerilor și a șefilor de ferme în câmp, a înaltei conștiințe de care au dat dovadă tot timpul mecanizatorilor. Și de data aceasta, în fruntea întrecerii socialiste se situează colectivele de muncă de la întreprinderile agricole de stat Nădlac, Șagu, „Scintila”, Fintinele, Pecica, Utișniș etc.

Îndată după terminarea însămânțării porumbului, în toate întreprinderile agricole de stat, utilajele au fost dirijate spre efectuarea altor lucrări de sezon, întreținerea culturilor, recoltatul plantelor furajere etc.

Convorbire telefonică cu consiliul popular comunal Sinteza Mare:

— La aparat, secretarul consiliului, Viorel Crălnic, vreau să vă comunic un succes al cooperativelor din comuna noastră.

— Anume?

— Ieri, 2 mai, s-a încheiat semănatul porumbului pe cele 480 hectare planificate. Și încă o mențiune: toate lucrările legate de această importantă acțiune — de la pregătirea terenului până la semănatul propriu zis — s-au executat la un nivel înalt de calitate.

— Al cui e meritul?

— Al tuturor mecanizatorilor din secția Sinteza Mare a SMA Criș și al cooperativilor, care au participat la aceste lucrări. Toți au lucrat bine, dar în mod deosebit s-au evidențiat mecanizatorul Gheorghe Bincăș, Ioan Henț și Ioan Brindas, ca și cooperativii Moise Tira, Dumitru Clornei, Petru Ardelean, Ști încă ceva, Noțaj că, în continuare, începările cooperativelor se îndreaptă spre efectuarea celorlalte lucrări de sezon. Tot de ieri, ca să vă dau numai un exemplu, a început prășitul secției de zahăr pe cele 140 de hectare cultivate în acest an.

— Bine, am notat.

Pe planșeta proiectanților — AUTOUTILAREA

La începutul etapei patru, în care am intrat, segmentată de mai multe etape, se lucrează la proiectarea și realizarea pasilor noștri, privindu-se în special la aspectul tehnico-economic al întreprinderii. Sistemul la studiu este în prezent în faza de proiectare și execuție a proiectelor.

Aici executăm proiectele. Din păcate, aceste proiecte — ne spune inginerul Otto Paulini.

— În prezent, discuția se îndreaptă spre subiectul pentru care ne aflăm aici: problema alt de însemnată a autoutilării.

— Este, într-adevăr, una dintre problemele esențiale asupra cărora trebuie să realizăm în mod deosebit puțina de muncă. Al treilea an al ciclului, hotărârilor pentru terminarea în termen, trebuie să se realizeze din partea noastră, a lucrătorilor care muncim în acest sector, o dovadă concretă și prețioasă. Pentru asta, în planul anual, în rezervă autoutilării, se poate realiza o cifră de 3.500.000 lei. Atât am putea să realizăm în acest sector. Dacă vom putea realiza în acest sector, vom vedea, nu numai să se destăinuie nimic. Mai mult, la sfârșitul anului — și chipurile în luna iulie într-un suris semnificativ.

Der până atunci munca de concepție și de realizare a noilor utilaje, cu toate acestea, este divizată pe trei

sectoare, pe obiective, pe oameni. Agregatul de frezat șanț, programat pe primul trimestru, a fost realizat și se află în curs de omologare. El este o inovație și a fost proiectat în afara orelor de program de un colectiv format din inginerul Otto Paulini, tehnicianul George Sfârșă și desenatoarea Edith Paulini. Valoarea lui se ridică la 700.000 lei. Dar și mai important este faptul că acest agregat, realizat acum, poate înlocui 1-2 freze portale necesare procesului de producție și care costă fiecare 2.300.000 lei. Același inginer a mai conceput un proiect care se află în lucru: un agregat de frezat baza bășilor, care va fi finalizat la sfârșitul lui aprilie. Și acesta vine în sprijinul imediat al producției, prin suplینirea unei freze portale.

— Tot ce concepem, și ne străduim să realizăm totul în termenul cel mai scurt cu putință, răspunde necesităților imediate ale producției specifice fabricii noastre. Nu putem executa, firește, deocamdată agregate extraordinare, care să reducă, să zicem, la zero importul unor mașini. Dar am fost stimulați într-un domeniu în care cred eu — nu numai aici la noi, ci în toate fabricile — se vor izbăvi la anii viitori adevărate performanțe.

Pe acest drum al legăturii directe, dintre munca de concepție și nevoile urgente ale producției, se înscriu

alte două agregate: cele de gătit carcase la strungul SNA-300, programate pentru finalizare în luna aceasta. Până la sfârșitul anului însă vor mai fi realizate încă 6 astfel de agregate.

Colectivul de proiectare are pe planșeta alte trei lucrări importante, inspirate tot de cerințele imperioase ale producției. La ora actuală, 10% la sută din timpul de lucru al frezelor portale TOS îl reprezintă stagnările, adică este înștit. Proiectanții au discutat, au gândit, s-au frământat. Până la urmă, modificarea ce se impunea s-a găsit. Se lucrează intens la ea și în curând această transformare va duce la eliminarea completă a stagnărilor.

Pe o planșetă se află mecanizarea transportului la secția roți dințate.

— Ce avantaje va aduce această realizare?

— Mai întâi, vom reuși să reducem personalul auxiliar, care acum deserveste locul respectiv de muncă. Apoi, un lucru tot atât de important, va fi asigurată aprovizionarea ritmică a punctelor de lucru cu piesele necesare, ceea ce vine evident în sprijinul producției. Acest proiect, ca și cel pe care-l puteți vedea aici, alături, și care reprezintă un centru

DAN GHERGHINESCU

(Cont. în pag. a III-a)



Printre realizările trumoase mobile arădene care se produc la C.I.L. se numără și tiparul lui Zlip.

Iată-l în imagine, lucrând la finalizarea unei noi garnituri de mobilă stil.

Și mirosul neplăcut din Arad este tot poluare. Când și cum vom scăpa de el?

Pentru arădeni, ca și pentru oricare cetățean al țării, proiectul Legii privind protecția mediului înconjurător are o semnificație și o importanță cu totul deosebite. Pentru a ne edifica mai bine asupra noțiunii de poluare, reproducem articolul 4 al acestui proiect de lege: „Poluarea mediului înconjurător, în înțelesul prezentei legi, constă în acțiunile care produc ruperea echilibrului ecologic, dăunează sănătății și stării de confort a oamenilor sau provoacă pagube economice naționale, prin modificarea calității aerului, apei, solului și subsolului, a florei și faunei, a altor resurse naturale sau create de om.”

Asadar, dacă o acțiune dăunează sănătății și stării de confort a oamenilor prin modificarea calității aerului (în rău, evident) ea este poluantă. Cu toate că sperăm să nu se aștepte aplicarea sancțiunilor prevăzute de această lege pentru ca poluarea de care suferă Arad să fie lichidată, apreciem totuși că ridicarea poluării la rang de problemă de interes național, va impulsiona și rezolvarea ei aici, la noi. Dar să intrăm puțin în amănunte.

Întreprinderile în care această încălcare este superioară limitelor stabilite, au obligația — după aprobarea proiectului și prin lege — să-și construiască instalații de preepurare proprii, care să limiteze debitul de substanță organică (care de fapt, prin descompunere, produce acel miros neplăcut). Dar, din păcate, această condiție nu e respectată de toate întreprinderile.

Pentru a cunoaște situația mai în amănunt, ne-am adresat tovarășului inginer Constantin Stolica, directorul Direcției de gospodărie comunală și localităților a Consiliului popular județean, care de la bun început a precizat următoarele:

— Principalele surse poluante în municipiul Arad sînt reziduurile organice deversate în rețeaua de canalizare a orașului de fabrica de spirit și drojdie, fabrica de zahăr, fabrica de conserve „Refacerea”, unele instalații și apele reziduale de la întreprinderile de industrializare a cărnii, secția de spirt și drojdie, de altfel, că ceea ce ne-o spus interlocutorul nostru este pe

de preepurare, proiectul este aproape terminat și urmează să o construim și să o punem în funcțiune.

La „Refacerea”, lucrările sînt de asemenea într-un stadiu avansat. Proiectul stației de preepurare a fost întocmit și dacă amplasamentul ei

T. PETRUȚI

(Cont. în pag. a III-a)



— Pregătirea mătii de gazel începe să bată vîntul dinspre nord-vest.

Pé urmele măsurilor stabilite

Cu planul de măsuri în mîna, am pornit prin întreprinderile vizate. Sistemul la studiu este în prezent în faza de proiectare și execuție a proiectelor. Sistemul la studiu este în prezent în faza de proiectare și execuție a proiectelor.

Întreprinderile de industrializare a cărnii, secția de spirt și drojdie, de altfel, că ceea ce ne-o spus interlocutorul nostru este pe

La așa faimă, așa față!

Un țaran mai în vîrstă din Sinteza Mare, care tocmai punea la punct straturile cu flori din fața casei, zicea într-o zi:

— O comună milionară — se refera la situația economică a cooperativei agricole în care muncă — nu poate arde oricum. Mășii să fie frumoasă ca o țărăniță de horă!

Obștinții să opereze cu milioane în activitatea economică, să obțină recolte bogate, care se repercutează în viața și bunăstarea fiecărui locuitor, simțîndu-și și-au propus să investească și în înfrumusețarea comunei echivalentul a milioane de lei economiști prin participare voluntară: din cele aproape patru milioane și jumătate lei cît fusese prevăzută a se obține din contribuția în muncă a cetățenilor, au și fost realizate peste patru milioane. În elemente de frumusețe asta înseamnă: zone verzi, cu flori, arbuști, iară pe 20 hectare, repararea de străzi pe o jumătate milion metri pătrați, iară a mai vorbi de valoarea lucrărilor de întreținere, sau două mii metri pătrați de pavaje și tot pe altă trotuar, aproape patru milioane de lei de arbori și arbuști.

— Mă, din cel peste o mie de pomi, mi s-a răspuns, veți putea gusta mere, stînd sub umbratul parcului central al comunei, în mijlocul mîrilor de trandafiri care înfloresc în această comună unde, pînă mai ieri, singurul monument vegetal era „selmicul”, clasicul și nepăsitul arbore al cîmpului.

În fața caselor oamenilor își amenajau straturile cu flori în seara cînd ne aflam acolo. Am trecut pe lângă gospodăria lui Gh. Jacoș, D-tru Martin, Nic. Stolica, Anton Maier, I. Mîșler și am admirat măturile de frumos care împodobeau strada și casele. În parcurile abia înverzite, pionierii din școlile comunei își luaseră în primire sectorul de care se vor ocupa o vară întreagă.

Am găsit și în această localitate de cîmp locuri plăcute de agrement. Casele sînt gospodărite și nici una nu face excepție de la frumusețea generală. Aici ordinea, curățenia, disciplina civică, izvorăsc nu numai din tradiție ci, înainte de toate, din bunăstarea locuitorilor și conștiința înaltă de ce decurge din asta, ca un rod al muncii lor într-o zi; cele mai înalte cooperative agricole. Și din cele mai cunoscute. La așa față, mă, deci, așa față!

Vernisajul expoziției

„80 de ani de la crearea partidului politic al clasei muncitoare din România”

Ieri, la Muzeul Județean Arad a avut loc vernisajul expoziției „80 de ani de la crearea partidului politic al clasei muncitoare din România”.

La vernisaj au participat tovarășii: Dorel Zăvoianu, secretar al Comitetului Județean Arad al PCR, Florica Jivot, șefa secției de propagandă a Comitetului Județean de partid, Petru Moț, secretar al Comitetului Municipal de partid, alături de o perioadă de aproape un secol. În expoziție sînt cuprinse aspecte...

Organizată sub auspiciile Comitetului Județean de cultură și educație socialistă, de Muzeul de Istorie a partidului comunist, a mișcării revoluționare și democratice din România, în colaborare cu Muzeul Județean Arad, expoziția cuprinde un amplu material documentar care ilustrează în mod convingător profunde transformări social-economice și politice din patria noastră pe o perioadă de aproape un secol. În expoziție sînt cuprinse aspecte...

te ce se referă la începuturile organizării clasei muncitoare din România și ale răspîndirii marxismului în țara noastră, aspecte legate de crearea partidului politic al clasei muncitoare din România.

Sînt amplu prezentate probleme ca: dezvoltarea mișcării muncitorești din România la începutul veacului nostru, răscoala din 1907, desăvîrșirea statului național unitar român. Se prezintă momentul istoric de la 8 mai 1921, cînd Partidul Socialist din România s-a transformat în Partidul Comunist din România, lupta revoluționară a maselor sub conducerea partidului comunist, 23 August 1944 — momentul de răscoală în Istoria României. Expoziția se încheie prin prezentarea profundelor transformări în viața social-economică și politică a României pe drumul de edificare a socialismului în România.

Publicul arădean poate vizita expoziția pînă la 13 mai 1973.

ASTĂZI LA SALA ALFA Expoziția personală — EVA GYÖRFFY



zervat mie însămi multe și plăcute surprize. Sper să fie și ale publicului.

— Sîtu cî agreati peisajul. Va domni el și în actuala expoziție? — Evident. În special copacii vor ocupa un loc preponderant. Natura a inspirat, cum se știe, penelul artiștilor celor mai alesi din toate timpurile. Dar ea n-a încetat să furnizeze impresii și sentimente nici pentru noi, cei de azi. Personal, am o slăbiciune pentru copaci.

— De ce tocmai pentru copaci? — Pentru că sînt extrem de aproape de natura umană. Solid în lîmpii în pămînt, copacii sînt de o diversitate nemeșurabilă. Cum un om nu seamănă cu altul, tot așa nu veți găsi în natură doi copaci identici. Fie că sînt majestuoși, fie că sînt pipernici, cili, fie că au o coroană bogată și rotundă, fie că se îndreaptă ca niște sulii spre cer, copacii îmi sugerează viața în diversitatea ei înflăntă. Într-o vreme, am iubit florile, le iubesc și acum, dar copacii au o forță dramatică, pe care nici un alt element al naturii nu o întrece.

— M-am convins. Să vedem dacă îi veți convinge și pe cei care vor veni mîine la expoziția dv. — Dacă am ajuns la o anumită mîiestrie, aceasta o datorez în bună măsură și publicului, care m-a încurajat și atunci cînd am fost începătoare și cînd am reușit primele lucrări artistice și, nu mă îndoiesc, mă va înțelege și de data aceasta. Cu acest gând am pornit la alcătuirea actualului expoziții și voi fi fericită să știu că n-am înșelat așteptările publicului meu.

— Vă mulțumesc și vă doresc mult succes.

Discuție consemnată de ENRIC ROȘCOVICI

Cînd s-a lăsat ultima cortină după „Sotul păcălît”, am auzit, printre altele, destule voci care se întrebau de autorul scenografiei, Eva Györfy, un cadru care suscita interes prin ineditul lui, prin puterea sa de sugesție și simplitate. În același timp, îl aparținea Evei Györfy.

Un timp costumieră, apoi scenografa a teatrului, Eva Györfy se remarcă și ca o talentată pictoriță. Ne sînt încă proaspete în memorie impresiile culșse la ultima sa expoziție personală, deschisă la sala ALFA, din octombrie anul trecut. Portrete, peisaje. În tehnici deosebite, chema ochul spre deslătare și mintea spre reflecție.

Ne amintim, de asemenea, cu plăcere, de lucrările sale expuse în hotelul teatrului, alături de cele ale lui Francisc Toth, ca și de alte participări la expoziții colective ale plasticienilor arădeni, organizate cu diferite prilejuri. O anume sensibilitate, o aplecare spre universul interior al omului, dar și al naturii, o predilecție deosebită spre culorile — sînt caracteristicile esențiale ale picturii Evei Györfy. Nu putem omite nici succesul pe care l-a reușit la diferitele expoziții colective în RSF Iugoslavia, ca și în RP Ungară, la care a luat parte împreună cu colegii săi de breasla.

Astăzi, pictorița deschide o nouă expoziție personală de monotipuri, la sala ALFA, la adresa Cleeva 1. Am adresat Cleeva 1. trebări pentru a afla ce surprize ne oferă cu acest prilej. — Se va deosebi această expoziție de cele anterioare? — Da, în primul rînd prin faptul că ea înmănușează numai monotipuri colorate. În al doilea rând, o tehnică deosebit de interesantă, care m-a re-



Pășunatul meteorologic

Pentru 4 mai: vremea rămnine călduroasă dar ușor nestabilă cu cerul variabil, mai mult noros. Izolat vor cădea ploți slabe sub formă de averse, însoțite și de descărcări electrice. Vîntul va sufla moderat, cu intensificări pînă la tare din sectorul vestic la început, apoi din nord-vest. Temperatura noaptea va fi cuprinsă între 7 și 12 grade, iar ziua între 21 și 25 grade.

Pășunatul rațional, cerință a bunei gospodării a pajștilor naturale

În perioada scoaterii animalelor la pășune, se impun o serie de reguli care trebuie riguros respectate, astfel ca productivitatea pajștilor să nu scadă, iar animalele să obțină maximum de foloase. De altfel, în valorificarea superioară a pajștilor de mare productivitate realizate în marile ferme de animale, se lînde tot mai mult spre o folosire mixtă, sistem în care cele sînt folosite după necesități, atît prin pășunat cît și prin coșiri pentru masă verde, fîn sau chiar siloz, în cadrul unei anumite rotații. În condițiile folosirii lerbil prin pășunet, sistem care oferă multiple avantaje și o corectă rentabilitate, reamintim respectarea următoarelor reguli:

Momentul scoaterii animalelor pe pășune se stabilește nu după date calendaristice, ci după starea de vegetație a covorului ierbos. Pășunatul poate începe în momentul cînd ierburile se află în plină creștere și atîng o anumită înălțime, în funcție de condițiile locale. Astfel, pentru pajștile în care predomină ierburile de talie joasă, pășunatul poate începe în momentul cînd acestea atîng înălțimea de 12—15 cm; pe pajștile cu talie mai înaltă, la înălțimea de 15—20 cm; iar pe cele semănate (artificiale) pășunatul începe atunci cînd plantele atîng 20—25 cm înălțime. Pășunatul mai devreme dăunează bunelor dezvoltări a ierburilor și determină scăderea a producției pajștilor, iar pășunatul mai târziu duce la o mai slabă consumare a ierburilor îmbătrînite și deci la o incompletă folosire a potențialului productiv al pajștilor, paralel cu o scădere a producției animalelor.

Organizarea pășunatului pe parcele. În buna organizare a pășunatului pe parcele, denumit și pășunat rațional, trebuie avute în vedere o serie de elemente ce se stabilesc de către specialiștii unităților, în funcție de condițiile și situațiile locale. Un prim element este stabilirea capacității de pășunat, care se exprimă în unități vită-mare la hectar și care se deduce

din producția medie de iarbă a hectarului, raportată la produsul dintre rata zilnică și numărul de zile din sezonul de pășunat din zona respectivă.

Un alt element este stabilirea numărului de parcele, care se determină în funcție de perioada de timp necesară refacerii ierbil după pășunat. Astfel, dacă în zona respectivă, pentru refacerea (colăvirea) ierburilor sînt necesare 30 zile, atunci în cazul cînd pe o parcelă animalele sînt în număr 3 zile, numărul de parcele va fi de 10, plus parcela pe care se pă-

șunează, deci în total 11 parcele.

Suprafața unei parcele va rezulta din împărțirea întregii suprafețe a pajștilor ce se folosește ca pășune la numărul parcelelor. Odată stabilite numărul și suprafața unei parcele, se trece la delimitarea acestora în teren, prin garduri fixe, sau chiar brăzdături (cu plugul), folosind și hotarele naturale (canale, drumuri, liziere etc.).

Pășunatul propriu-zis trebuie dirijat după un anumit plan anual de exploatare, care cuprinde stabilirea grupelor de animale, pe specii și categorii de productivitate, ordinea începerii și rotației animalelor pe parcelă, durata de pășunat pe o parcelă, care nu trebuie să fie mai mare de 5—6 zile precum și măsurile de întreținere curentă și de sporire continuă a producției de iarbă. Ca măsuri de întreținere curentă reamintim stringerea în platformă a îngrășămintului natural sau îngrășămintului uniform după terminarea pășunatului pe o parcelă, cosirea resturilor de plante neconsumate, nivelarea mușuroșilor proaspăt apăruți, fertilizarea cu îngrășăminte pe bază de azot, cu urină sau cu lubureală, de grajd, iar acolo unde sînt posibilități se va proceda la irigare. Este de sine înțeles că, în perioadele ploioase, animalele nu vor fi scoase în pășune, ci vor fi hrănite la iesle sau

SFATUL SPECIALISTULUI

Dr. Ing. ZAHARIA A. SAMOILA, Stațiunea experimentală agricolă Lovrin

constituie echipe de oameni bine instruiți, care să fie permanent îndrumați de specialiștii agronomi și zootehniști, ale căror cunoștințe în domeniul folosirii pajștilor pot fi îmbogățite prin consultarea atenă a literaturii de specialitate, care oferă și multe alte detalii necuprinse în prezentele însemnări.



Pe șantierul Fabricii de feronerie Arad.

PRECIZĂRI PRIVIND NOUA METODOLOGIE DE EXAMINARE

Conducerea autovehiculului pe drumurile publice în condițiile intensificării în ritm accelerat a circulației rutiere, impune perfecționarea continuă a metodelor de examinare. Pentru ca examenul în vederea obținerii permisului de conducere auto să-și atingă scopul urmărit și să se desfășoare în mod uniform, pe plan central s-a elaborat o metodologie ale cărei prevederi trebuie respectate și aplicate înlocual în organizarea și desfășurarea examenului cu toate categoriile de candidați. Astfel, în ce privește proba teoretică, persoanele care solicită permis de conducere pentru autovehicule, indiferent de capacitatea cilindrică a acestora, se examinează la proba „regulii de circulație” pe baza unui chestionar cu întrebări și răspunsuri. Timpul acordat, acestei probe este de 30 minute, în loc de 45 cît a fost pînă acum. Pentru proba „mecanică”, pe baza unui chestionar, tot cu întrebări și răspunsuri este stabilit timpul de 15 minute. Această probă de mecanică se referă la candidații care doresc să obțină permis de conducere auto categoria „C”, sau pentru tractor-rutier. Examinarea la proba practică de conducere se efectuează în două faze distincte și anume: probele obligatorii de îndemînare în poligon și proba practică de conducere pe traseu. Nu execută prima fază — în poligon — persoanele înfrimare care doresc permis de conducere pentru categoria „A”, cei care doresc „D” și „E”. Această probă se execută în poligon special amenajat, corespunzător înălțimii de autovehicul (motorole, motocicletă, autoturism, autotimpion și tractor-rutier).

Proba practică de conducere pe traseu se va executa pe traseele care ridică probleme mai deosebite pentru traficul rutier și se va urmări în special: mînuirea volanului, schimbarea vitezelor în funcție de necesități, cu menținerea direcției de mers, atenția în timpul conducerii, promptitudinea în rezolvarea situațiilor interesante, să ne ajute la această acțiune, deoarece am mai vădit că și poate mai sînt cazuri cînd unele persoane au încercat să intervină pe căi necuștate, direct sau indirect pentru a ne influența sau chiar a ne mînuia (cea mai rușinoasă faptă). În cercetud să ne „păcălească”. Într-un exemplu, Pavel Turî din Pectra, la timp ce susținea practica de conducere pe traseu, pentru a obține permis de conducere categoria „B”, a oferit ofițerului Traian Marnea suma de 1000 lei „să-l ajute” pentru a trece la examen. Desigur că ofițerul a respins, l-a cerut să renunțe la intenție și totuși Pavel Turî nu a dispus, motiv pentru care a fost condamnat de instanța la 10 zile închisoare. Ulterior s-a pregătit reabilitarea sa și a fost examinat și a trecut cu succes la examen.

Da, noi sîntem cunoscuți și ajutăm pe toți candidații la examen, în mod corect, civilizat, legal și uman și nu decum pe cîi necuștate!

PE TEME DE CIRCULAȚIE

Da, noi sîntem cunoscuți și ajutăm pe toți candidații la examen, în mod corect, civilizat, legal și uman și nu decum pe cîi necuștate!

Vom milita și pe viitor cu mare mîm de exigență, cîstpe și corectitudine pentru a nu greși și autovehiculelor persoane care nu au cîștita volan „spre binele lor, al nostru și al tuturor.”

Nota metodologie se va aplica cu data de 21 mai 1973. La toate categoriile de candidați. Și cu acest prilej apelăm la toți cetățenii, la toate per-

sonale interesate, să ne ajute la această acțiune, deoarece am mai vădit că și poate mai sînt cazuri cînd unele persoane au încercat să intervină pe căi necuștate, direct sau indirect pentru a ne influența sau chiar a ne mînuia (cea mai rușinoasă faptă). În cercetud să ne „păcălească”. Într-un exemplu, Pavel Turî din Pectra, la timp ce susținea practica de conducere pe traseu, pentru a obține permis de conducere categoria „B”, a oferit ofițerului Traian Marnea suma de 1000 lei „să-l ajute” pentru a trece la examen. Desigur că ofițerul a respins, l-a cerut să renunțe la intenție și totuși Pavel Turî nu a dispus, motiv pentru care a fost condamnat de instanța la 10 zile închisoare. Ulterior s-a pregătit reabilitarea sa și a fost examinat și a trecut cu succes la examen.

Da, noi sîntem cunoscuți și ajutăm pe toți candidații la examen, în mod corect, civilizat, legal și uman și nu decum pe cîi necuștate!

Vom milita și pe viitor cu mare mîm de exigență, cîstpe și corectitudine pentru a nu greși și autovehiculelor persoane care nu au cîștita volan „spre binele lor, al nostru și al tuturor.”

Nota metodologie se va aplica cu data de 21 mai 1973. La toate categoriile de candidați. Și cu acest prilej apelăm la toți cetățenii, la toate per-

Grigore Coldea, Pleșcuța

Este foarte adevărat ceea ce spuneti cu privire la plafonul limită de venituri neimpozabile. Dar dacă adunăm cele două sume: 520 lei (pensie), plus 700 lei salar 1/2 normă, veți constata că nu vă mai încadrați în plafonul respectiv.

Izidor Pălușan, Arad.

În art. 64 din Legea privind administrarea fondului local și reglementarea raporturilor dintre proprietarii și chiriași se prevede: „Comitetele executiv ale consiliilor populare vor sprijini, la cerere, persoanele care au locuință proprietate personală dar nu locuiesc în ele, să se mute în aceste locuințe. În acest scop, vor încheia persoanele care dețin locuințele respective, fie locuințele oferite în schimb de proprietari, fie alte locuințe din fondul locativ de stat, cu respectarea dispozițiilor legale privind normarea suprafețelor locative”.

Victor Paldea, Arad.

Potrivit prevederilor art. 1, alin. 4 din Decretul nr. 307/1971 privind stabilirea domiciliului în orașele care, conform legii, sînt declarate orașe mari, cei transferați într-o

asemenia localitate pot obține stabilirea domiciliului în localitatea unde au locul de muncă pe baza aprobării nominale dată de către ministerul de resort, în limita numărului de persoane stabilite prin HCM pentru orașul respectiv.

Intrucît dv. ați fost transferat în

gea nr. 27/1966, pensia pentru ilimită de vîrstă cu vechime incompletă se acordă bărbatilor care au împlinit vîrstă de 62 ani și devin desc cu acte o vechime în muncă de cel puțin 10 ani.

În actele prezentate de dv. la Oficiul de asigurări sociale și pen-

că drepturile dv. bănești au fost legal stabilite.

Mihai Botezatu, Vladimirescu

Potrivit prevederilor HCM 914/1968, în salariul tarifar sînt cuprinse și drepturile cuvenite soțierilor pentru deservirile, supravegherea, punerea în stare de funcționare a instalațiilor, depășirea acestora la locul de muncă și invers.

În cazul în care soțierii nu îndeplinesc aceste sarcini, ele fiind date altui angajat, soțierii respectivi vor fi salariați cu salariile tarifare prevăzute pentru automobilele obișnuite.

Acesta fiind prevederile, conducerea Trustului de construcții industriale — SUT Timișoara consideră că vi s-a acordat — în luna ianuarie-februarie, în mod eronat sporul de 25 la sută. Pentru aceste considerente organele financiare de control au dispus recuperarea sumelor încasate ilegal.

Ioan Teodor Susan, Bîrsa

Hotărîrea Comitetului executiv al Consiliului popular comunal din localitatea dv. cu privire la cererea pe care l-ați adresat-o este legală

CURIER JURIDIC

Interesul serviciului la Centrul de proiectări vagoane Arad, puteți obține aprobarea necesară din partea ministerului de resort.

Iosif Wantz, Șiria.

În conformitate cu prevederile art. 31 din Legea nr. 27/1966, soțierii care solicită pensie de urmaș după soțul decedat, are drept la această dacă durata căsătoriei a fost de cel puțin 5 ani, în cazul în care la data căsătoriei susținătorul era pensionar pentru limită de vîrstă.

Dumitru Alb, Mișca.

Potrivit cu textul art. 14 din Le-

și există o serie de nepotriviri cu privire la perioadele de activitate — ca angajat — și la perioadele de stăgii militare și concentrări. Totuși, lîndu-se perioadele muncii și de vedută cu acte nu au rezultat nici cel puțin 10 ani. În aceste condiții nu vi se poate acorda pensia solicitată.

Ionel Belc, Bîrsa.

Dv. veți transferat la noua unitate pe bază de cerere. În aceste condiții însemnă că ați acceptat noua salarizare ce vi s-a oferit.

Anrel Toțorean, Arad.

În verificările efectuate rezulta

PE URMELE MATERIALELOR PUBLICATE

Pe terenul fertil al responsabilității, critica ajută

N-am amintesc să fi avut vreodată motiv să critic colectivul Uzinel mecanice a agriculturii și industriei alimentare pentru nerealizarea sarcinilor cantitative sau calitative de plan...

le și-au găsit partea de contribuție. Termenele din acest plan și responsabilitățile bine precizate n-au permis nici un fel de răgaz. Mi-au vorbit despre această operativitate nu merost muncitorii harnici, pe care organizația de partid l-a folosit ca o...

lesnesc muncitorilor cunoașterea permanentă a situației în întrecerea pentru plan și calitate, cît și pentru economii, compararea rezultatelor proprii cu ale celorlalți angajați.



Comitetul uzinal de partid susține și a deschis porțile acestei inițiative, că o consideră deosebit de valoroasă. Dar, în afară unor măsuri generale inscripse într-un plan, nimic nu confirmă această afirmație.

Am revenit deci pe traseul acestei critici pentru a vedea dacă bunele noastre intenții au nimerit în terenul fertil al responsabilității sau au căzut alături. Un rând pe întreg perimetrul interior și exterior al uzinei, dialogul cu clișia muncitorilor, inginerii și mașinarii, relațiile secretariatului comitetului uzinal de partid și cele ale...

În urma criticii ziarului nostru, organizația uzinală de partid a chemat la această masă conducerea întreprinderii, organizația sindicală și de harnici, comitetul oamenilor muncii și l-a arătat că situația în care se găsește obligă pe fiecare la o acțiune...

Plină acum schimbam articolele și caricaturile periodice, dar acum nu mai lăsăm faptele să se răcească. Ne-am dat seama că a critica pe cineva la zece zile sau chiar la o săptămână după ce a săvârșit un act de indisciplină și după ce într-un fel lucrurile au fost soluționate, nu mai are prea mult efect, ne explică tovarășul Truțiu Petru, președintele comitetului sindical. Acum critica intervine imediat ce s-a semnalat actul de risc, neatenția față de calitate sau indisciplină, operativitatea gîrghie a activității noastre educative.

Asemenea pirghii eficiente au apărut în fiecare secție, fie sub forma panourilor „Bun proprietar, gospodar și producător socialist” și „Rău proprietar, gospodar și producător”, fie sub aceea de vitrineelor cu rebul care operează și ele „la zi” sau a unor lozinci foarte concrete, care în-

M. ROSENFELD

A apărut revista

„MUNCA DE PARTID”

nr. 9 — mai 1973

Recentul număr al revistei se deschide cu editorialul „Imperativele economico-sociale actuale, substanța vie, fertilită a propagandei, a întregii munci politice”. Se publică, de asemenea, articolul „Revoluția burgheză-democratică de la 1848 — momentul de răscruce în lupta pentru eliberarea socială și națională a poporului român”, precum și un amplu grupaj de informații despre manifestările de cînte, în diferite județe ale țării, celei de-a 125-a aniversări a acestei zile glorioase din istoria României.

Sub genericul „Cum se desfășoară rolul conducător al organizațiilor de partid”, revista înserează în continuare, articole despre îndrumarea competență a cooperativelor agricole, orientarea activității consiliului de control muncitoresc și a comisiilor pe domenii,

precum și prima parte a mesei rotunde: „Organizația de partid — forța dinamică a perfecționării activității întreprinderii”.

O suită de articole semnate de secretari ai unor comitete de partid relevă preocupări inscripse pe agenda de lucru pentru înfăptuirea hotărîrilor Plenei CC al PCR din februarie-martie 1973, pentru realizarea cincinalului înainte de termen.

Aceiași număr al revistei conține obisnuitele rubrici: „În ajutorul noilor birouri ale organizațiilor de bază”, „Munca politico-educativă la nivelul exigențelor actuale”, „Învățămîntul de partid și propaganda prin conferințe” (consultative, planuri tematiche), note critice, răspunsuri la întrebările cititorilor, poșta redacției — la sesizarea redacției.

La Chisindia se muncește...

Ne aflăm în anul de muncă al unei inițiative a județului nostru, cînd fiecare cetățean este antrenat, în calitate de producător, gospodar și producător socialist. La realizarea programului elaborat de Conferința Națională a partidului: accelerarea progresului țării, înțărirea societății socialiste multilaterale dezvoltate, înfăptuirea rapidă a aspirațiilor de prosperitate și civilizație a naștrilor noștri socialiste.

În acest context se înscriu și oamenii comunei Chisindia. Cu toate că de la început anul au trecut numai patru luni, în condițiile unui timp destul de nefavorabil, aici la Chisindia a putut să o mare întință a muncii. Am căutat să legăm un dialog pe această temă cu primarul comunei, Vasile Rusu.

— Ce nu puteți spune despre bușna gospodărie și întințoseală a comunei?

— Omul se gîndește cîteva momente, apoi dă un răspuns sigur, alături în miezul problemelor.

— Anul 1973 face parte din anotimpul înnoirii al acestei comune, constituită din trei sate și răsărite pe o poziție mare de pîmînt, așa după cum spun unii dintre cetățenii noștri: hotarul comunei Chisindia înfățișează valea Crîșului cu valea Mureșului și cu o parte din înălțimile Zărandului. La noi se lucrează din plin pentru ca hotărîrea să devină fapt. Iată, bunăoară, aici în apropiere sînt deschise trei obiective: construirea noului sediu al magazinului universal sătesc, dis-pensarul uman și modernizarea și asfaltarea drumului pe o porțiune de 2 km.

Între acestea, se toarnă fundația din beton a vitrorului magazin universal și se înalță zidurile complexului sanitar de către o echipă de constructori de la Arad, în care majoritatea muncitorilor sînt chisindieni. Pozițunea de drum dintre podul de peste Valea Arînului și centrul comunei a devenit un șantier, astăzi în fază de înfăptuire, mîine în fază de modernizare, în care se include și asfaltarea.

— Ce alte obiective sînt atacate

ori se află în fază de proiect? — Au fost date în folosință cînd începe să se lucreze la electricizarea satului Păușeni, se fac lucrări de întreținere a 10 km drum comunal și se va lucra la o lăinișă a cooperativelor tot la Păușeni, care va fi dată în folosință tot în anul acesta.

Primarul comunei se folosește de prea puține cuvinte la acest capitol al realizării. Nu a amintit, bunăoară, nimic despre complexul sportiv, început în anul trecut, construit cu contribuția întregului din comună, la această dată fiind date în folosință terenurile de volei, baschet, handbal și tenis de cîmp.

— Care este contribuția cetățenilor la realizările de pînd în prezent?

— La noi se muncește ca totuși în cele mai frumoase. De aceea oamenii răspund chemărilor, întregindu-se, în patru luni, 10.000 ore muncă patriotică, fapt care înseamnă o economie de cîteva sute de mii de lei.

— Nu ar fi rău să amintim câteva nume de deputați și cetățeni care s-au remarcat în entuziasmul acestor munci voluntar-patriotice.

— Nu aș putea să fac o diferență între cei care au lucrat mai mult ori mai puțin, pentru că toți cetățenii și deputații au răspuns atunci cînd au fost solicitați și au lucrat în mod egal. Nu este un fapt deosebit din comun, dar este adevărat. Aș putea să menționez însă că la electricizarea satului Păușeni oamenii se întrecuau la făcînd gropi în vederea plantării de stîlpi. Era o întrecere firească, în dorința de a avea lumină electrică cît mai repede, de ași moderniza satul.

La Chisindia se muncește. După evidențele existente se poate constata că peste o mie de bășcași și stela și-au adus contribuția de onoare la întințoseală a comunei. Ei răspund din toată înțimă în calitate de proprietari și gospodari, cu un singur cuvînt: „Prezent!”

VITALIE MUNTEANU, activist cultural

Concert coral

În după-amiaza zilei de 2 mai la Casa ordonească de cultură din Ineu a avut loc un concert de piese corale în interpretarea corului sindicatului cadrelor din Jactice din Arad.

În mijloc de codru des* de Gheorghe Dima etc. Aceste piese, alături de altele, fac parte din repertoriul corului cu care acesta va întreprinde în cursul lunii iunie a.c. un turneu în Republica Populară Ungară.

Repertoriul a cuprins numeroase piese inspirate din viața și lupta partidului, din folclorul românesc și al naționalităților conlocuitoare. Amintim cîteva dintre titlurile unor piese care s-au bucurat de mare succes: „Partidul — constiință trează” de Radu Paladi, „Frumoasă ești, țara mea” de Alexandru Pașcan, „La

Membrii corului și soliștii vocali, profesora Victoria Străduț și profesorul Gavrilă Cișman, au fost aplaudați cu însuflețire de cei peste 300 de spectatori. Conducerea muzicală a apartinut profesorului Doru Șerban. PUIU BUCUR, Subredacția Ineu

Prestigiul corfarilor

Urmare din pag. 1-2

Jeplîn adevărat. La fiecare decadă sau lună, planul livrării la export este nu numai realizat, ci și depășit. Pe primul trimestru al anului, de pildă, numai secția de la Frumusești a înregistrat o depășire de 30.000 lei valută. Pe întreprindere depășirea se cifrează la 180.000 lei valută. Pentru obținerea unor astfel de rezultate, oamenii trebuie să dovedească maximum de responsabilitate, să se preocupe continuu de îmbunătățirea calității, diversificarea produselor, în vederea solicitării acestora de către toți mulții beneficiari. Răspunzînd acestui imperativ pe care îl cere producția modernă, colectivul de muncă de la secția din Frumusești a introdus în lucru numai în cursul anului curent, peste 50 de produse noi de împletituri.

La beneficiari și tot mai mulți solicitanți aceste produse de împletituri, care și-au câștigat laima prin calitate, durabilitate și aspect estetic.

La fiecare loc de muncă se dă o bătălie continuă pentru îndeplinirea planului de producție la indicii superioari, în înținea întrecerii socialiste se află și de astă dată oamenii destoinici, care prin dăruirea lor își aduc o mare contribuție la realizarea sarcinilor de export. Iată: Ioan Dehelean, Petru Schleit, Petru Harțman, Gheorghe Sarea, Ioan Bala, Carol Barbat, Franz Bermez și alții. Cu astfel de oameni, cu astfel de lapte, există certitudinea că harnicul colectiv de la IJIL „Mureșul” va îndeplini sarcinile actualului cincinal înainte de termen.



AUTOUTILAREA

Urmare din pag. 1-2

de prelucrare a pieselor asimetrice de genul furcilor, își au rolul în procesul actual al muncii noastre. Ei va duce, bunăoară, la o mărire a producției într-o asemenea măsură încît față de cantitatea realizată acum, prelucrarea acestor repere va fi dublă.

cări, din frămîntările comune, se desprinde drumul de mîine — tot mai plin de realizări și tot mai util. Însă separabil procesul de producție.

Procesul de producție ridică mereu probleme noi în fața colectivului, pe linia autoutilizării. De aceea ideile, stăruirile, încercările abundă. Notăm doar una dintre ele: proiectarea unui agregat de strînjit roți dinlate, cu o productivitate superioară cu 30 la sută față de strungurile normale și strungurile revolver din dotarea actuală a uzinei.

Din nolanul de gînduri, de încercări,

— Am început lucrările. Folosim niște materiale speciale cu care nu se poate lucra decît în anumite condiții. Tocmai de aceea, nu am executat lucrarea mai repede (în acest an n. n.). Noi am înlocuit un plan cu eşalonarea operațiilor, astfel ca pînă la 30 iunie să le terminăm.

Pionierii speologi arădeni pe valea Sighiștelului

În urmă cu puțin timp, pionierii cercului de turism „Emil Racoviță” de pe lingă Casa Penseilor Arad, cerc condus de profesorul Carol Czedit și Adalbert Revesz, s-au înțimă la Sighiștea, județul Bihor, într-o tabără speologică.

Gospodărindu-se singuri, în cadrul de campanie, cei 18 membri ai echipajului au participat la interesante și inedite activități. Astfel, au fost vizitate peșterile Cornil, Drăcoala, Măgura, Coll, boala, Corbeasca, Fața Pietrei, orașul Dr. Petru Groza, precum și variate obiective social-culturale. De asemenea, micii speologi au descoperit noi grote neinventate, rîne de specialități, au făcut o noștină cu diferite formațiuni calcaroase caracteristice acestor zone — chei, doline etc.

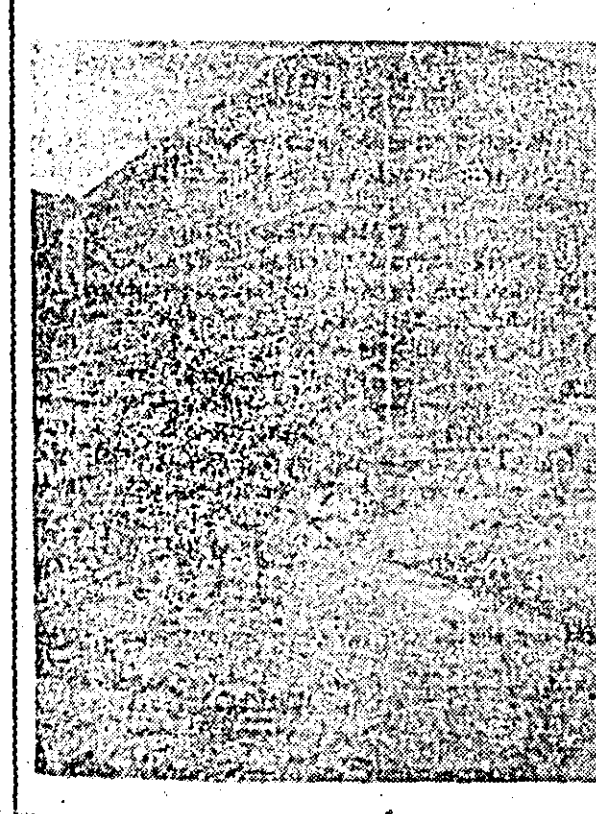
Pionierii speologi Emilian Mațel, Mariana Crisjan și Florica Covaci, ca de altfel întreg echipajul, au dat dovadă de multă cîteuzanță, perseverență și îndemnare. Ei au escaladat creasta Bihorului, respectiv Vîrful Topului, pînă la groapa Ruginoasa — monument al naturii, cu pereți argiloși acoperiți cu oxizi de fier și deosebit de abrupti.

Impresionantă a fost și vizitarea frumoaselor peșteri Măgura sau „Peștera Domnilor”, cum se mai numește, unde depășirea pragurilor abrupte, cu înălțimea de circa 7 m, a fost lăsată folosind-se cu înșufință cordelele.

Întrîndu-se peșterii ca și condițiile vitrege ale naturii, tabăra a constituit pentru pionieri o înțimă și o prăgătie folositoare și instructivă pentru viitoare expediții pionieresti care urmează a se organiza în perioada vacanței de vară, împreună cu alte grupuri de elevi.

Prof. PETRE VESA, Casa pionierilor Arad

ILUSTRATĂ PE ADRESA DUMNEAVOASTRĂ



PE AICI A FOST CÎNDVA CONSTRUCTORUL...

În toamna a. n.ului trecut, mai precis în luna octombrie, la Școala generală nr. 19 din Arad sau terminat lucrările de extindere a localului. Au fost date în folosință încă 9 săli de clasă.

De la terminarea lucrărilor au trecut aproximativ șase luni de zile, timp suficient pentru ca urmele șantierului să dispară. Așa ar fi

CONCURSUL ZIARULUI NOSTRU

— Ce nu puteți spune despre bușna gospodărie și întințoseală a comunei?

— Omul se gîndește cîteva momente, apoi dă un răspuns sigur, alături în miezul problemelor.

— Anul 1973 face parte din anotimpul înnoirii al acestei comune, constituită din trei sate și răsărite pe o poziție mare de pîmînt, așa după cum spun unii dintre cetățenii noștri: hotarul comunei Chisindia înfățișează valea Crîșului cu valea Mureșului și cu o parte din înălțimile Zărandului. La noi se lucrează din plin pentru ca hotărîrea să devină fapt. Iată, bunăoară, aici în apropiere sînt deschise trei obiective: construirea noului sediu al magazinului universal sătesc, dis-pensarul uman și modernizarea și asfaltarea drumului pe o porțiune de 2 km.

Între acestea, se toarnă fundația din beton a vitrorului magazin universal și se înalță zidurile complexului sanitar de către o echipă de constructori de la Arad, în care majoritatea muncitorilor sînt chisindieni. Pozițunea de drum dintre podul de peste Valea Arînului și centrul comunei a devenit un șantier, astăzi în fază de înfăptuire, mîine în fază de modernizare, în care se include și asfaltarea.

— Ce alte obiective sînt atacate

Și mirosul neplăcut din Arad este tot poluare

mai mare decît cea admisă) ea rămîne o mare sursă de poluare, în al doilea rînd substanțele depuse pe instalațiile de canalizare, intrînd în descompunere, produc de-a lungul întregului traseu, același miros neplăcut.

În sfîrșit, după cinci ani...

Să urmărim însă și alte aspecte. Stația de epurare a orașului a fost construită în urmă cu cîrca cinci ani, însă nici acum n-a fost terminată. În întregime lăsată de ne-a declarat în acest sens tovarășul inginer Virgil Nicoraș, directorul întreprinderii județene apă, canal, gaze.

Tovarășii din departament n-au înțeles...

Am stat îndelung de vorbă cu tovarășii de la această întreprindere, care au manifestat nu numai înțelegerea, ci și multă inițiativă pentru lămurirea situației create. Din nefericire, ceea ce s-a obținut e mult sub nivelul necesar. Stația de clorinare, care „înghițe” sume importante de bani, reușește să anihileze decompunerea organică timp de 6-7 ore, adică exact atîta cît substanțele organi-

Și mirosul neplăcut din Arad este tot poluare

ce traversează orașul. Dar odată ajuns în stația de epurare, procesul reîncepe și ce urmează, știm cu toții. S-au făcut și alte experimentări cu bioxid de sodiu, dar rezultatul e același. În primul rînd capacitatea de prelucrare a stației de epurare fiind mult depășită, (după măsurătorile făcute de Oficiul de control al apelor încercărilor de substanțe organice a apelor uzate de aici) este de 10-15 ori

Și mirosul neplăcut din Arad este tot poluare

lucrări și executarea experimentărilor. Nu sînt lucrări care să dureze mult, pot fi terminate în cîteva săptămîni.

În sfîrșit, după cinci ani...

Să urmărim însă și alte aspecte. Stația de epurare a orașului a fost construită în urmă cu cîrca cinci ani, însă nici acum n-a fost terminată. În întregime lăsată de ne-a declarat în acest sens tovarășul inginer Virgil Nicoraș, directorul întreprinderii județene apă, canal, gaze.

