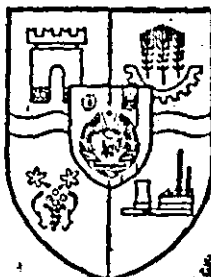




Tricoul roșu

BIBLIOTECA
JUDEȚEANĂ
ARAD

PROIEȚARI DIN TOATE ȚĂRILE, UNITĂȚI



Anul XXXIX

Nr. 11129

4 pagini 50 bani

Joi

11 martie 1982

ORGAN AL COMITETULUI JUDEȚEAN ARAD AL PARTIDULUI COMUNIST ROMÂN ȘI AL CONSILIULUI POPULAR JUDEȚEAN

Răspundere sporită în întreaga activitate economico-socială a comunei

Astăzi dădea de seamă cit și participării la discuții în cadrul conferinței de dăre de seamă și alegeri a organizației comunale de partid. Grănicerul au analizat cu exigență și înaltă responsabilitate comunistă, munca depusă, de la alegeri și până în prezent, de organele și organizațiile de partid, în lumina orientărilor și sarcinilor trasate de Congresul al XII-lea al partidului și a indicațiilor formulate de secretarul general al partidului, tovarășul Nicolae Ceaușescu. În cuvântările și expunerile din ultima perioadă, la lucrările conferinței a participat tovarășul Pavel Aron, membru al C.C. al P.C.R., prim-secretar al Comitetului județean de partid.

Din complexitatea problemelor cu care se confruntă, comitetul comunal de partid a situat pe primul plan activitatea economică, iar în acest context, preocuparea pentru creșterea producției agricole. În cazurile când s-a urmărit cu toată răspunderea realizarea sarcinilor stabilite, s-au obținut rezultate bune. În anul

1980-1981, bunăoară, C.A.P. Siclău a realizat planul la tomate în proporție de 175 la sută, situându-se printre unitățile fruntașe din județ la această cultură. La C.A.P. Grănicerul s-au recoltat anul trecut 3 257 kg grâu la

Conferințe de dăre de seamă și alegeri în organizațiile de partid

hectar, permițând unității să dea peste plan, 107 tone la fondul de stat. Dar, alături de producția vegetală cit și în zootehnie, celelalte rezultate nu sînt multumitoare. În cadrul gospodăriilor populației, se menține, de asemenea, o situație nesatisfăcătoare în realizarea sarcinilor stabilite, înregistrându-se rămireri serioase în urmă la carnea de bovine și porcine, precum și la lapte. Din cele arătate în dărea de seamă putem trage concluzia că, în comuna noastră, pot

și trebuie să se obțină rezultate mai bune — spunea în cuvîntul său tovarășul Dimitrie Chiș. Acolo unde am muncit bine, s-au obținut producții mari. La C.A.P. din satul Siclău, bunăoară, același soare a încălzit și roșile cit și celelalte culturi, aceiași oameni au lucrat și în legumicultură și în cîmp. Nerealizările nu putem deci să le punem numai pe seama condițiilor climatice, ci pe faptul că n-am acordat atenția cuvenită organizării muncii, că unitățile au manifestat indisciplina în activitatea lor, iar organele și organizațiile de partid n-au urmărit felul cum se îndeplinesc hotărârile și n-au tras la răspundere pe cei ce sa fac vinovați de deficiențele ce au dus la diminuarea producțiilor vegetale și animale.

Arătînd că s-au tras învățăminte din neajunsurile de până acum, alți vorbitori între care, Petru Gavrilete, Ioan Pătrul și Dimitrie Rus au raportat conferinței că, alături de campania agricolă de toamnă, cit și pregătirile pentru campania agricolă de primăvară s-au desfășurat în condiții mult mai bune, ceea ce garantează realizarea producțiilor planificate în acest an. De asemenea, alți ei, cit și comuniștii Ecaterina Albu, Petru Botasiu, Petru Botez, Gheorghe Mateiș, Ioan Onaș și Aurel Mateiș au făcut propuneri pentru îmbunătățirea activității de partid în toate domeniile.

În încheierea lucrărilor conferinței, tovarășul Pavel Aron a arătat că pentru realizarea sarcinilor deosebite ce revin agriculturii, deci și unităților

LIVIA POPA

(Cont. în pag. a III-a)

IN ZIARUL DE ZI

Manifestări și acțiuni dedicate aniversării creației U.T.C. • Note de lector • Concertul săptămîinii • Sport • Anchetă săptămîinii • Mica publicitate • Actualitatea internațională.



Întreprinderea „Tricoul roșu”. Uteclista Georgeta Iordache, din secția confecțiilor, obține realizări frumoase în producție.

Reducerea consumurilor specifice — în atenția creatorilor de modele

Încadrarea riguroasă în normele de consum stabilite, comitent cu evidențierea și aplicarea în producție a unor măsuri eficiente vizînd reducerea consumurilor de materii prime și materiale normate — iată una dintre direcțiile prioritare în care sînt orientate eforturile oamenilor muncii de la „Tricoul roșu”, vizînd creșterea eficienței

duse cu parametri funcționali-estetici superiori, în condițiile valorificării eficiente a materiilor prime. Astfel, alături de cele 84 de noi articole asimilate în fabricație de la începutul anului și pînă în prezent, cit și cele 103 modele create în „contul” semestrului al II-lea, răspund acestor cerințe. În context, în să subliniez preocuparea colectivului nostru privind realizarea unor tricouri cu greutate mai redusă pe unitatea de suprafață, asigurarea, în fazele de croi, a unor încadrări judicioase, folosirea mai accentuată a materialelor recuperabile și altele.

„Tricoul roșu”

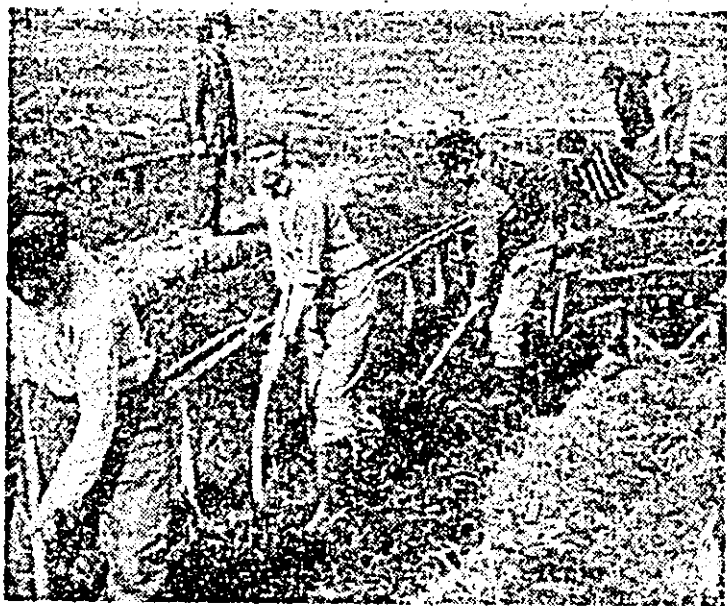
— Care sînt consecințele acestor preocupări? — Sintetic, ele sînt reflectate de economiile de materie primă. Referindu-mă doar la primele două luni ale acestui an, pot să vă spun că, la nivelul Întreprinderii, au fost economisite, prin diminuarea indicator de consum, circa 800 kg fi-

vind realizarea unor tricouri cu greutate mai redusă pe unitatea de suprafață, asigurarea, în fazele de croi, a unor încadrări judicioase, folosirea mai accentuată a materialelor recuperabile și altele.

IOAN ALECU

(Cont. în pag. a III-a)

Pe ogoarele județului



Legumicultorii din Sînlăni lucrează de zor la amenajarea paturilor semicalde pentru răsăduri.

Foto: M. CANCIU

Legumicultorii — la datorie

În prim-planul actualității din agricultură se situează, în prezent și lucrările din legumicultură, lucrări de calitate cărora depinde nemijlocit roducția viitoarelor recolte.

Acest adevăr a fost înțeles cum se cuvine și de legumicultorii fermei nr. 5 Sînlăni a Asociației legumicole Horia, unde, în ziua documentării noastre, se muncă de zor la pregătirea paturilor semicalde. 30 de bărbați și femei se aflau antrenate într-o activitate sporadică, dorind să folosească din plin această zi favorabilă pentru lucru.

Șeful fermei, Ing. Anton Steger, ne vorbește pe scurt despre sarcinile de producție ce revin în acest an fer-

mei, despre modul în care s-a acționat și se acționează în vederea materializării lor. Reținem că roșile timpurii și de vară vor fi cultivate pe o suprafață de 40 de hectare („Avem de repetat circa 1 200 mii fire de tomate, lucrare pe care ne-am propus să o încheiem pînă la 25 martie”), mazăre pe 15 hectare, fasole pe 18 hectare și altele. „De îndată ce timpul ne va permite vom intra și în cîmp — continuă interlocutorul nostru — la pregătirea și fertilizarea teren, după aceea la semănat. Avem o parte din mașinile și utilajele necesare aici, la fermă, cele-

A. IOAN

(Cont. în pag. a III-a)

Exemplul bunilor gospodari

„Un tauras, un porc, 10 oi, 200 l lapte de vacă, 570 l lapte de oaie — alți a contractat, pentru acest an, cu satul Ștefan Mateuș din satul Nădab nr. 108. La rîndul său, loșif Szilagyî din Chișineu Criș, str. M. Eminescu nr. 36 a contractat 37 de oi și 600 l lapte de oaie, iar Dănilă Brîndaș, tot din Chișineu Criș, str. Teilor nr. 9, membru cooperativ, a contractat 10 oi și 300 l lapte de oaie. Iată doar cîteva exemple dintr-o listă foarte lungă care continuă însă să se „îmboacătească” și la Chișineu Criș, evidențînd modul în care oamenii din partea locului — evaluîndu-și gospodărește posibilitățile — răspund la importanta acțiune de contractare și achiziții, aflată în plină desfășurare și aici, în aceste zile.

„Nu putem consuma mai mult decît produceam, iar da-

că vrem să avem mai mult trebuie să producem mai mult, să contractăm mai mult, în avantajul reciproc, al statului și al nostru” — iată, pe scurt, părerea pensionarului Petru Șeltar din Chișineu Criș, str.

Contractările și achizițiile la Chișineu Criș

Clocitiei nr. 5 care a contractat 6 taurasi, și a maistrului mecanizator de la S.M.A., Vasile Mihăilescu, care a contractat 2 porci sau a cetățeanului Dumitru Jivan din str. Crișana nr. 36 care a contractat 3 taurasi și un porc.

Cum spuneam, acțiunea continuă și dacă avem în vedere situația prezentată sîmbătă, 6 martie a.c., de tovarășul Gheorghe Burdan, primarul orașului — situație din care reținem,

printre altele: total bovine — realizat 103,8 la sută, lapte vacă — 87,5 la sută, lapte oaie — 53,7 la sută, ovine — 27,7 la sută, porcine 25,8 la sută — considerăm că în această săptămîină activitatea de contractări se cere și poate fi mult intensificată. Exemplul bunilor gospodari, cum sînt cei mai sus amintiți și alții ca Teodor Onița, Petru Herle, Ioan Mercea, Petru Goldiș ori Ioan Ilean, toți din satul aparținător Nădab — care au contractat bovine, ovine și porcine — trebuie urmat de toți gospodarii orașului. Spunem aceasta privind dincolo de situațiile statistice urmărîte zilnic la consiliul popular și, mai ales, qîndînd la simțul de răspundere. La participarea concretă cu care toți cetățenii orașului Chișineu Criș și din satul Nădab au datorita să contribuie la autofințarea programului de auto-gospodărire și auto-provizionare, în profil teritorial, stabilit pentru acest an.

C. SIMON

