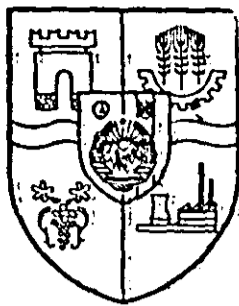


1410 Lăcătura Roșie

PROLETARI DIN TOATE ȚĂRILE, UNIȚI-VĂ!



Arad, anul XXXVI

Nr. 10345

4 pagini 30 bani

Vineri

31 august 1979

ORGAN AL COMITETULUI JUDEȚEAN, ARAD, AL PARTIDULUI COMUNIST ROMÂN ȘI AL CONSILIULUI POPULAR JUDEȚEAN.

Tovarășul Nicolae Ceaușescu a avut ieri o ședință de lucru cu cadre din domeniul industriei chimice

Secretarul general al Partidului Comunist Român, președintele Republicii Socialiste România, tovarășul Nicolae Ceaușescu, a avut ieri, o ședință de lucru cu asistul de conducere al Ministerului Industriei Chimice, cu care a discutat de conducere din Institutul Central de Chimie, centrale și combinat chimice, din alte mișcări economice. Ședința a fost consacrată examinării principalelor aspecte legate de îndeplinirea în condiții de eficiență a sarcinilor ce revin acestui important sector al economiei noastre naționale în actuala perioadă și în perspectivă.

Au participat tovarășii Elena Ceaușescu, tovarășii Cornel Bura, Ion Dincă, Gheorghe Oprea, Nicolae Constantin, Ion Ursu și Ișard Winter.

Au fost dezbătute pe larg probleme legate de realizarea in-

tegrală a planului pe sortimente, executarea lucrărilor de investiții, punerea în funcțiune a noilor capacități și asigurarea exploataării lor la parametrii proiectați, întreținerea instalațiilor și reparațiile capitale, tipizarea ulyajelor, materialelor și subsansamblelor, valorificarea superioară a materiilor prime și îmbunătățirea calității produselor, extinderea mecanizării, automatizării și ridicarea nivelului de calificare profesională, reducerea consumului de energie și combustibili, intensificarea cercetării științifice, desființarea activității de comerț exterior.

În încheierea ședinței a luat cuvântul tovarășul Nicolae Ceaușescu.

Apreciind rezultatele bune obținute în ultimii ani în industria chimică, contribuția ei la dezvoltarea economiei naționale, secre-

tarul general al partidului a subliniat, totodată, serioasele rămăneli în urmă existente în acest sector, lipsurile din activitatea conducerii ministerului, a centralelor. Tovarășul Nicolae Ceaușescu a criticat îndeplinirea planului de producție la o serie de sortimente și a analizat pe larg cauzele acestei stări de fapt, cerind să se acționeze cu toată fermitatea pentru lichidarea lipsurilor.

Referindu-se la nepunerea în funcțiune la termenele planificate a unor capacități de producție, secretarul general al partidului a criticat Ministerul Industriei Chimice pentru întârzierile în elaborarea proiectelor și a tehnologiilor și a cerut să se ia toate măsurile pentru recuperarea acestora, pentru îndeplinirea planului

(Cont. în pag. a IV-a)

De ce atita indiferență față de două obiective vitale pentru construcția de locuințe?

Ce înseamnă pentru județul nostru darea în exploatare a fabricii de case și dublarea capacității de producție a poligonului de panouri mari a I.C.M.J.7? Înseamnă prefabricate din care zilele pot fi construite 13 apartamente, față de 3,5 apartamente cîte se realizează acum. E lesne deci de înțeles de ce termenul de punere în funcțiune a acestor obiective au fost devansate; cel final fiind 31 decembrie 1979. Avem nevoie de aceste capacități ca de pînă la urmă, deoarece, cu toate strădanile, fără ele nu putem îndeplini programul de locuințe prevăzut. Pîresc ar fi deci ca toți cei angrenați în realizarea lor să depună maximum de efort nu numai pentru finalizarea termen, ci și pentru devansarea punerii în funcțiune. Așa ar fi firesc, dar...

Primul interlocutor pe șantierul

fabricii de case este maestrul Ioan Hulmăghe.

— Cîți muncitori lucrează acum pe șantier?

— 63.

— Și cîți ar trebui să fie?

— 70. Cei 13 sînt în concediu sau lipsesc nemotivat.

Fabrica e conturată, dar e totuși departe de stadiul fizic la care ar trebui să se afle pentru a avea certitudinea finalizării pînă la sfîrșitul anului.

— Ce părere aveți, s-ar putea grăbi ritmul de lucru?

— Desigur, dacă am avea mai mulți oameni. De asemenea, s-ar putea lucra mai intens și la instalații, dar, deocamdată, pe șantier sînt doar doi instalatori.

Ing. I. ARDELEAN,
T. PETRUȚI

(Cont. în pag. a II-a)

LE HOTĂRÎTOARE PENTRU STRÎNGEREA RECOLTEI, PENTRU A PUNE BAZĂ TRAINICĂ RECOLTEI VIITOARE

Se impune ca toată populația satelor să lucreze efectiv în cîmp!

Centrul coordonator al campaniei de toamnă

Forțele satelor trebuie mobilizate acum pentru recoltarea sîmb și fără pierderi a culturii, la pregătirea solului și înmînțări. Asemenea aspecte am sărbătorit în unitățile din consiliul agroindustrial Vinga.

Care este volumul lucrărilor recoltate din această toamnă și cum se acționează concret pe teren? — I-am adresat pe tovarășul Sebastian Bura, președintele consiliului.

Pe baza programului de acțiune stabilit pentru fiecare cultură rezultă că avem de adunat total cantitatea de peste 43.000 produse, pentru care sîntem obligați cu 13 combine la recoltarea florei-soarelui, 36 combine la recoltarea porumbului, 19 combine la recoltarea soiei. Volumul de lucrări a impus să luăm măsuri deosebite. Toți membrii consiliului permanent al consiliului au repartizați pe unități, astăzi răspunde de direcția și C.A.P. Șagu, directorul C.A.P. Crucești, inginerul agronom-șef de C.A.P. Mănăștur, medicul veterinar de C.A.P. Hunedoara Timișoara, economistul-șef de C.A.P. Fîșcuș și Piscuț. Sora deosebită de trecuți s-au organizat formații de tractoare, mașini recoltate și mijloace de transport care acționează sub conducerea specialiștilor din unitățile de formații au și început acțiunea la cooperativa agricolă din Vinga.

Pe de altă parte, într-o țară de la noi a acestei cooperative am sărbătorit o formă de cinci com-

bine, care recoltă florea-soarelui.

— Nu zăbovim nici un moment, ne spune tovarășul inginer Francisc Roncev, președintele cooperativei. Aici florea-soarelui are o umiditate de 14—16 la sută și o producție bună, de 2300—2500 kg. la hectar. Ne-am prevăzut să adunăm recolta de pe întreaga suprafață de 400 hectare în 13 zile bune de lucru.

Cum acționează consiliul unic agroindustrial Vinga

În afară de mijloacele mecanice, consiliul agroindustrial a stabilit să fie antrenate și forțele manuale, în care scop sînt formate echipe la toate unitățile, însumînd cîteva mii de oameni. Aceasta dovedește capacitatea de organizare a muncii, eficiența noului stil pe care l-a adoptat consiliul agroindustrial, pus în fața, unuia din cele mai grele examene din acest an.

Pe baza urmăririi stadiului de coacere a porumbului, specialiștii au stabilit că peste cîteva zile să înceapă recoltatul la hibridul timpuriu de la fermele I.A.S. Șagu. Culesul porumbului de pe cele 5200 hectare este prevăzut să se efectueze mecanic pe mai bine de 2800 hectare, iar restul manual, astfel ca în 3—4 zile acțiunea să se termine pe întreaga suprafață. O deosebită atenție trebuie acordată transportului recoltei din cîmp, pentru care sînt mobilizate

atît mijloacele proprii ale unităților cit și cele ale S.M.A. și I.T.A. În afară de spațiul de depozitare propriu-zis al bazei de recepție, s-a amenajat și o bază volantă.

— Paralel cu recoltatul trebuie să se desfășoare pregătirea terenului și însămînțatul culturilor. Cum se acționează în acest sens?

— Potrivit asolamentului unitar stabilit pe întreg teritoriul consiliului agroindustrial, ne spune tovarășul Ghi. Brînda, inginerul agronom-șef al consiliului, avem de însămînțat aproape 8200 hectare cu cereale păioase și culturi furajere. S-au format asolamente cu sole de cîte 500—600 hectare și urmăm, pe baza fișei-program, pregătirea terenului. Potrivit graficului săptămînal de arături, au fost executate pînă zilele trecute 3300 hectare, cu 547 hectare mai puțin față de prevederi, iar la fertilizări cu îngrășăminte chimice s-a realizat 70 la sută din plan. S-au însămînțat deja 400 hectare cu lollum.

— Rezultă deci restanțe față de grafice, ceea ce impune folosirea mai deplină a timpului de lucru, mai ales că unit. mecanizatori pornesc dimineața tîrziu la muncă, iar alții opresc plugul în brazdă cu cîteva ore înainte de lăsarea întinericului.

— Ne vom îndrepta mai serios atenția asupra acestui aspect, care, într-adevăr „fură” din timpul bun de lucru ce-l avem la dispoziție și care de acum încolo se micșorează prin scurtarea zilei-lumină.

A. HARȘANI

În această săptămînă trebuie să se încheie recoltatul:

IIASOLEI

Pînă în prezent, cultura a fost strînsă de pe 600 hectare, reprezentînd 60 la sută din plan, din această cantitate fiind treierată doar jumătate. Au încheiat recoltatul cooperativele agricole de producție din Blîntuța și „Șiriana”. Șiriana n-a început încă lucrarea în cooperativele agricole „Ogorul” Pecica și Galșa. Se impune grăbirea altă a recoltării cit și treierării, iar boabelo să fie transportate imediat de la combine în bazele de recepție.

CINEPII

Dacă recoltatul cinepii, l. s-a

acordat ceva mai multă atenție

— s-a realizat 40 la sută din plan — livrările către beneficiari sînt rămase mult în urmă. Astfel, din cele 10500 tone recoltate au fost livrate doar 3000 tone; cantități mari recoltate și rămase în cîmp, se află în consiliile unice agroindustriale Nădlac, Sîntana și Felnac, unde livrările s-au realizat doar în procent de 27, 13 și 11 la sută din program, întocmit cu unitățile beneficiare. Este necesară altă grăbire și încheierea recoltatului, cit mai ales livrarea mai operativă a cinopii, luîndu-se măsuri de intensificare a transportului.

Sfecla lăsată prea mult în cîmp se depreciază

Din cele 43.200 tone sfecă de zahăr, recoltată pînă acum s-au livrat 40.200 tone, cele 3000 tone rămase în cîmp se înregistrează mai ales în consiliile unice agroindustriale Curtici și Sîntana. Dincolo de necesitatea aprovizionării la timp a fabricilor de zahăr cu materia primă necesară, se

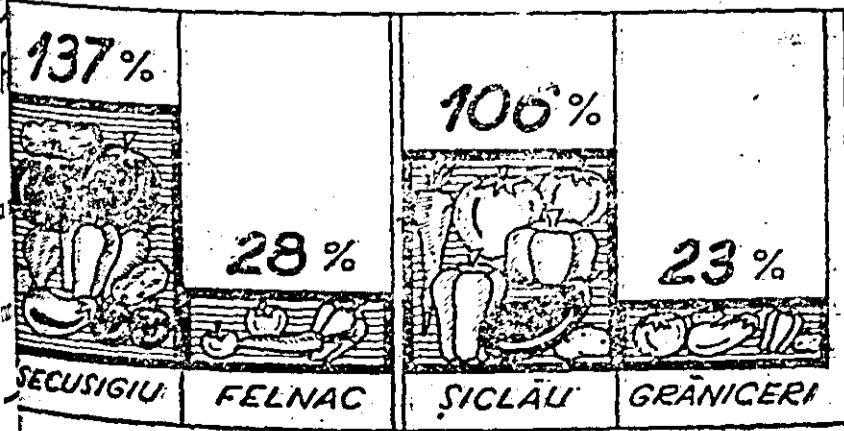
lvește pericolul degradării sfeclei rămase mai mult timp în cîmp după recoltare. Iată de ce, se impune o mai bună organizare a transportului, astfel încît sfecla adunată să ajungă cit mai repede în bazele de recepție, iar de aici la fabricile de zahăr.

Primele însămînțări

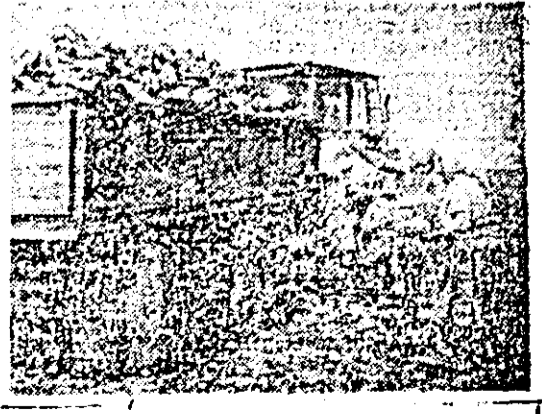
Însămînțările de toamnă au început în județul nostru cu lollum, din care s-au realizat 2950 ha în consiliile unice agroindustriale Curtici, Pecica, Socodor, Chișineu Criș, Mișca etc. Acți-

nea trebuie continuată astfel încît să se termine în următoarele 3—4 zile pe întreaga suprafață planificată de 14500 ha, din care 6150 în întreprinderile agricole de stat și 800 în cooperativele agricole de producție.

VECINI LA GRĂDINĂRIE, DEPARTE LA HĂRNICIE...



Din această reprezentare grafică rezultă că în timp ce la Secusigiu și Șiclău cantitatea livrată de legume depășește cu aproape 200 tone și respectiv, 60 tone pe cea prevăzută în plan, la cooperativele agricole învecinate, Felnac și Grăniceri, realizările sînt cu totul nesatisfăcătoare. Ce fac gospodarii de aici, ce așteaptă conducerile unităților? Este necesar să fie mobilizate toate forțele ca tot rodul grădinilor să fie adunat cit mai repede și fără pierderi!



La cooperativa agricolă de producție „Podgoria” din Șiria se lucrează intens la recoltatul sfeclei de zahăr.

A fi secretar al comitetului de partid și președinte al consiliului oamenilor muncii

— Tovarășă Marloara Vărlan, sîntei de mai multă vreme secretar al comitetului de partid de la întreprinderea de confecții, iar de peste doi ani îndeplinești și funcția de președinte al consiliului oamenilor muncii. Ce reprezintă pentru dv. acest cumul de funcții și ce a adus el calitativ nou în activitatea organului de conducere colectivă a întreprinderii?

— Hotărîrea partidului nostru privind investirea secretarului de partid pe întreprindere și cu funcția de președinte al C.O.M. reprezintă o măsură de o deosebită importanță politică, prin aceasta urmărindu-se creșterea rolului conducător al organizațiilor de partid în economie, în întreaga activitate. Sintetizînd experiența din întreprinderea noastră în ultimii doi ani, cred că principalul câștig al acestei măsuri este dat de o mai pronunțată participare a factorului politic la actul decizional, de o mai mare implicare a organizațiilor de partid, a comisiunilor în procesul de autoconducere muncitorească și auto-gestione a întreprinderii. În ce mă privește, funcția de președinte al C.O.M. înseamnă o răspundere în plus, o sarcină de o deosebită importanță pentru întreaga activitate a întreprinderii. Și mai înseamnă dacă vreți, o dificultate din ce în ce mai mare în drumul timpului de muncă.

— Ca tor de conducere al întreprinderii, consiliul oamenilor muncii adoptă măsuri operative menite să ducă la mai bună organizare a producției și a muncii, la creșterea eficienței întregii activități, la promovarea noului și îmbunătățirea calității produselor etc. Care a fost, după părerea dumneavoastră, cea mai importantă decizie adoptată de organismul de conducere de cînd ați devenit președintele acestuia?

— În cei doi ani am luat, desigur, multe decizii importante, între care aș aminti și cea privind organizarea în bune condițiuni a cursului de calificare la locul de muncă a unui număr de 43 de tînere muncitoare și perfecționarea pregătirii profesionale

a 250 de oameni, ceea ce s-a răsfrînt în scăderea ponderii celor rămași sub normă de la circa 40 la sută în urmă cu un an și jumătate, la 21,5 la sută în prezent, cel mai bun procentaj existent la nivel de centrală. Mă gîndesc apoi la măsurile luate de C.O.M. pentru îmbunătățirea condițiilor de muncă și viață ale oamenilor. Astfel, s-a amenajat un punct alimentar, avem grădiniță, dispensar ș.a. O importanță de-



zile a C.O.M. a fost și cea privind reorganizarea fluxului tehnologic în atelierul nr. 1 pe două zone de producție — pregătirea confecțiilor și asamblarea accesoriilor. Gîndită și propusă de comisia tehnică din întreprindere, această măsură a dus la creșterea — fără nici o altă investiție — a productivității muncii cu 10 la sută. Pornind de la această experiență pozitivă, în momentul de față studiem posibilitatea introducerii acestei metode de lucru și în celelalte secții de produc-

prezențelor oamenilor muncii din 9 august a.c. v-ați luat un angajament suplimentar în întrecerea socialistă. V-ați propus atunci să realizați o producție globală în valoare de 8 milioane lei și o producție marfă în valoare de 8 milioane lei. În ce proporție ați îndeplinit angajamentul?

— Am realizat deja, din acest angajament, 5 milioane de lei la fiecare din cei doi indicatori, ceea ce înseamnă că pînă la sfîrșitul anului avem posibilitatea să ne îndeplinim integral angajamentul asumat.

— Cu toții studiem acum documentele ce vor fi dezbătute la apropiatul Congres al partidului. Ce sarcini revin, în lumina acestor documente, întreprinderii dv.?

— Proiectul de Directive preferențiale dezvoltarea rapidă a tuturor sectoarelor de activitate și deci și a ramurii industriale de care aparținem, într-un ritm mediu anual de 7,1—8 la sută. Aceasta înseamnă că în viitorul cîincinal 1981—1985 ne revin sarcini sporite privind creșterea eficienței muncii, îmbunătățirea activității de creație și producție din acest domeniu, în concordanță cu cerințele mereu crescînde ale beneficiarilor. De asemenea, va trebui să acționăm mai hotărît în direcția valorificării superioare a materialelor prime prin introducerea în fabricație a unor produse mai ușoare, mai durabile, de mai bună calitate. O atenție sporită vom acorda aplicării de tehnologii noi, care să permită utilizarea pe scară largă a materialelor recuperabile, creșterea gradului de finisare, astfel încît să se asigure exportul și pieței interne produse de înaltă calitate, competitivitate din toate punctele de vedere. Sîntem un colectiv unit, avem organizații de partid puternice, în măsură să mobilizeze oamenii la îndeplinirea exemplară a sarcinilor tot mai complexe ce ne stau în față în prezent și în viitorul cîincinal.

— În adunarea generală a re-

De ce atîta indiferență?

(Urmare din pag. 1)

Aceeași întrebare am adresat-o și tovarășului Nicolae Duma, șeful brigăzii de constructori. Răspunsul este aproape identic, cu specificarea lipsei oamenilor pe meserii: dulgheri și fierari-betonisti.

Pe șeful echipei de fierari, tovarășul Eronim Antl, l-am găsit cu planurile în față, făcîndu-și necesarul de materiale.

— Maistrul și șeful de brigadă se plîng că sîntei prea puțini...

— Într-adevăr, sîntem doar patru; dacă am fi șapte, iar grupul de șantier ne-ar asigura fier-beton fasonat, am putea asigura armăturile ritmice și s-ar putea avansa mai repede cu lucrările.

Am vizitat și șantierul unde se face extinderea poligonului de panouri mari al I.C.M.J. Maistrul Grigore Vulpe ne arată o grămadă de prefabricate.

— Sînt aici de o lună și jumătate. Este depozitul de produse finite, dar nu putem începe execuția fiindcă beneficiarul nu ne-a eliberat amplasamentul nici acum. Este vorba de amplasamentul care, pentru a se putea munci ritmic, trebuia eliberat încă în luna mai. Dacă beneficiarul și-ar fi respectat obligația, depozitul putea fi aproape gata pînă acum. Așa, totul e abia în faza de început.

L-am rugat și pe inginerul Doru Ardelean, șeful de lot, să ne spună părerea asupra ritmului. „Poate fi grăbit, a fost și părerea lui. Dar mai sînt o seamă de probleme nerezolvate”.

Deci, părerea unanimă e că rit-

mul de lucru poate fi... De altfel, constructorii de șantier Arad al T.C. Napoca care muncesc exprimat nu numai o au expus o stringență Toamna bate la ușă și ea vin ploile. Or, cum nici una din halele de case nu e acoperită și prafată considerabilă 22.000 mp. Ba, mai mult, car documentația de e e completă. Din aceeași tunelul de agregate fost oprite ca, de alții, utilizările la grinzile acoperis. La cota zero sînt abia la început, cu sint foarte multe de fac; mulți sînt rămase la crările de la polișonul. Or, cine mai mult detru (și el constructor) fte interesat ca acest fi dat în funcțiune de pede?

Asadar, oamenii, de tor la șef de lot, dores sufletul să termine ce de aceste obiective, si In acest fel creșterea de apartamente, con ore obligația să-i jure mul rînd grupul de șar șiînd la acest lot nu sar de muncitori. Apoi rea I.C.M.J. și a sec fabricate, care trebuie odată cu indiferența și litatea în tratarea pr vestitii și și întreprî urgence pentru elibera samentelor. Capacitate lui trebuie dublată m în acest an! Ca alie fabrica de case situa noare cu cea de la i treprinderea de prefic beton Timișoara, be fabricii, ține șantierul că nu-i livrează niste produse în propria g. In alte unități din ce lei industriale propu mai vorbim de faptul acum, la trei luni ina nerea în funcțiune, n toate proiectele de er utilajele sînt contracte proporție de... ceva 60 la sută.

Conducerea unității în realizarea șesta trebuie să aibă în f mentă — ca pe o p prim ordin din judec realizarea volumului p apartamente pe acest ceasta presupune ca c pacității să fie, necon se în funcțiune pînă a anului. Nimeni și nîm justifica nici o lată fiind vitale pentru ex locuințe.

Noi licee cu profil industrial

Potrivit recentelor măsuri de perfecționare a învățămîntului liceal, de adaptare a acestuia la cerințele actuale și de perspectivă ale economiei naționale, în diferite centre ale țării vor funcționa, ca începere din anul școlar 1979—1980 noi licee cu profil industrial. La Bala Mare, Iasi și Tirgu Jiu își vor deschide porțile licee pentru pregătirea cadrelor calificate în domeniul construcțiilor de mașini, iar la Ploiești, o unitate școlară destinată formării de cadre pentru sectorul construcțiilor din industria chimică. În comuna Popești, județul Bihor și Berea, județul Buzău, vor funcționa licee cu profil minier și petrolifer. De asemenea, în orașul Nehoiu, din județul Buzău a fost creat un liceu care va pregăti cadre necesare sectorului de industrializare a lemnului.

Sport

• După cum s-a anunțat, ediția din 1981 a campionatelor mondiale de tenis de masă va avea loc în organizarea federației de specialitate din Iugoslavia. Forul iugoslav a anunțat că

Intrecerile se vor desfășura între 14 și 26 aprilie în orașul Novi Sad.

• La Szeged se desfășoară, în prezent, meciurile competiției internaționale de handbal din cadrul turneului armateilor prietene, la care participă și echipa Steaua București. În primul joc, handbaliștii români au învins cu 32-20

(14-8) echipa Cubel.

• Pe terenurile de la Flushing Meadows (New York) au continuat intrecerile tradiționalelor campeonate internaționale de tenis ale SUA. Jucătorul român Ilie Năstase, l-a învins cu 7-5, 7-5, abandon, pe finlandezul Palin, care s-a accidentat în finalul meciului.

cinematografe

DACIA: Ultimul vals. Orele: 9.30, 11.45, 14, 16.15, 18.30, 20.30. MUREȘUL: Inocentul. Seriiile I și II. Orele: 10, 13, 16, 19. STUDIO: De ce să-i împușcăm pe profesor. Orele: 10, 12, 14, 16, 18. În ochii tăi e întreaga lume. Ora 20. TINERETULUI: Falansterul. Seriiile I și II. Orele: 11, 13, 16, 19. PROGRESUL: Cascadorii. Orele: 15, 17, 19. SOLIDARITATEA: Orchestra ambulată. Orele: 17, 19. GRĂDIȘTE: Din nou împreună. Orele: 17, 19.

televiziune

Vineri, 31 august 16 Telex. 16.05 Școala contemporană — ciclu pentru cadrele didactice. 16.30 Emisiune în limba germană. 18.25 Tragerea loto. 18.35 La volan — emisiune pentru conducătorii auto. 18.50 1001 de seri. 19 Telegazeta. 19.20 În dezbateri, Proiectul de directive ale Congresului al XII-lea al P.C.R. 20.55 Priorități în agricultură. 21.05 O artă pe măsura timpului nostru. 21.35 Telegazeta.

radio timișoara

Vineri, 31 august 18 Actualitatea radio. 18.10 Jocuri populare. 18.30 Izvoare fermece — emisiune de folclor: Cîntec liric de pe valea Strului, jud. Hunedoara. 18.40 Recital Zoe Cimpeanu — Julio Iglesias. 19 Colocvii cu tînerețea: Luțoju — perimetrul destinelor noastre înfrățite. 19.30 Revista sonoră social-politică: Autoconducerea muncitorească în sistemul democrației socialiste — dezbateri. 19.45—20 „Sub steag de pace și lumină” — cîntece.

mica publicitate

VIND apartament 1 cameră, bucatărie, dependințe, str. Bariliu nr. 17, apart. 1, orele 16—20. (6091) VIND autoturism Skoda 1000 MB. Comuna Zăbrani, satul Neudorf nr. 214, Wittmann. (6092) VIND urgent, convenabil, 2 radiatoare „Căminul”, sobă carbuni, masă, oglindă, frigider Fram, radiocasetofon „Universum”, stare excepțională, 700 kg var stîns. Str. Doinei nr. 22. Grădiște. (6096) VIND apartament 2 camere, dependințe, str. Budai Deleanu nr. 1, Grădiște, telefon 3.88.46. (6113) VIND radiocasetofon Sanyo japonez, stare perfectă. Telefon Peclea 382. (6115) VIND motocicletă MZ 175, stare excepțională. Telefon 3.08.79. (6119) VIND cărucior pentru copil, landou cu qeamuri și sport. Telefon 3.08.42. (6120) VIND motocicletă Carpați, stare

buună. Telefon 3.50.14. (6127) VIND rochie din dantelă import. pentru mireasă. Telefon 3.88.42. (6132) VIND leștin paț cu saltea pentru copil. Kesler, str. V. Babeș nr. 5, telefon 1.13.37. (6135) VIND apartament ocupabil imediat, Calea Armatei Roșii nr. 81, apart. 7, după ora 16. (6136) VIND casă, 2 camere, antreu, bucatărie, grădina, str. Volevod Moșca nr. 57. Informații luni, miercuri, vineri, duminică, orele 17—21, în str. Orient nr. 34. (6139) VIND recamier, masă, 4 scaune tapitate. C. A. Vlaicu, bloc Y-13, scara A, apart. 7. (6140) VIND apartament 2 camere, bucatărie, anexe. Str. Etitimie Murgu nr. 18, telefon 1.64.97, după ora 16. (6143) VIND mașină de tricrat „Veritas” cu un pat, nouă, preț convenabil. Telefon 1.38.96. (6176) VIND motocicletă IJ Jupiter cu ataș. Str. Budai Deleanu nr. 6, Grădiște, după ora 16. (6177) VIND apartament central ocupabil, netermoficat, 3 camere, toate dependințele. Informații telefon 3.12.20. (6182) VIND convenabil dormitor nuc. Calea Armatei Roșii nr. 32, telefon 3.64.83. (6191) VIND autoturism Dacia 1100, stare foarte bună. Telefon 1.68.87 după ora 16. (6210) VIND apartament ocupabil imediat, 2 camere, baie, dependințe. Str. Bariliu nr. 33/A. orele 11—12, 16—18. (6212) VIND apartament central, demisol, str. Transilvaniei. Telefon 3.15.34. Cumpăr una cameră, sau iau în chirie. (6214) VIND autoturism Renault Gordini. B-dul Republicii nr. 42, după

ora 17. (6216) VIND butelie aragaz dublă, sovietică. Str. Scărișoara, bloc X-37, scara C, apart. 5. (6217) VIND apartament ocupabil, 2 camere, confort I, C. A. Vlaicu, bloc 12 apart. 26, orele 17—19. (6223) VIND urgent casă sau schimb cu Timișoara. Informații str. Gutuilor nr. 1, Mureșel, după ora 17. (6235) SCHIMB — sau vînd — apartament ultracentral, 4 camere, dependințe. Telefon 1.68.48. (6111) SCHIMB apartament proprietate personală, 4 camere, zona Vlaicu, cu apartament 2—3 camere, proprietate personală, zona Romanilor sau centru. Telefon 1.17.09. (6137) SCHIMB apartament 2 camere mari, bucatărie mare. Doresc 1 cameră, bucatărie, antreu sau în bloc. Str. Gh. Doja nr. 1, apart. 2. (6190) SCHIMB 1 cameră, bucatărie, cămară alimente, în centru, cu garsonieră. Telefon 1.53.87, orele 18—19. (6193) CAUT femele pentru îngrijit copil, Piața Gării, bloc F, scara B, apart. 3, telefon 3.85.08. (6208) TINERI căsătorii căutam gazdă. Lăsați adresa în str. Sverdlov nr. 24. (6128) PRIMIM în gazdă elevă clasa V—VIII. Acordăm meditații, lecții de acordeon, preț convenabil. Str. Caraigale nr. 46, apart. 7, centru. Telefon 3.87.25. (6131) TINERI ingineri căsătorii căutam cameră mobilată. Lăsați adresa la telefon 1.41.70. (6146) PENSIONARĂ caut cameră (ne) mobilată, perioadă limitată. Informații telefon 1.94.48, orele 16—18, sau 1.33.78, orele 7—8. (6178)

PRIMIM elevă în clasa I. 1.57.08. PIERDUT legitimitate eliberată de I.V.A. pe sana Lenghel. O declară. PIERDUT abonament pentru autobuz de transport de L.J.G.C.L.A. Gaspar Török. Il declară. PIERDUT bonul de rita 71 nr. 0298388 pe lema CR, eliberat de restier de exploatare martie 1979, pe zona Ardelean din satul C. Il declar nul. Cu adincă durere și cu sîmbătă 1 septembrie 1979, ora 12, la nr. 3, Y 4, Familiei îndoliate Brănila xim. Sas și Nistor. Cu adincă durere și cu sîmbătă 1 septembrie 1979, ora 12, la nr. 3, Y 4, Familiei îndoliate Brănila xim. Sas și Nistor. Cu adincă durere și cu sîmbătă 1 septembrie 1979, ora 12, la nr. 3, Y 4, Familiei îndoliate Brănila xim. Sas și Nistor. Cu adincă durere și cu sîmbătă 1 septembrie 1979, ora 12, la nr. 3, Y 4, Familiei îndoliate Brănila xim. Sas și Nistor. Cu adincă durere și cu sîmbătă 1 septembrie 1979, ora 12, la nr. 3, Y 4, Familiei îndoliate Brănila xim. Sas și Nistor.

cul... de bor... O m... mar... în a... lăli... din m... munc... în r... abur... para... curs... Nu... dispo... La c... intr... spun... la z... sum... 25 d... pat... sea, l... dorit... doar... da l... era c... du-se... cursul... doar 8... abilită... so, to... Handu... p... o bag... vine s... asc... mele... roastră... mand... Casu... bar int... bală, 2... Delicia... Vitrin... ur sor...

Rafturi pline, rafturi... goale

Ne-am convins în ultimul timp — aproape de expozițiile de artă — că de varietate poate fi gama de produse dulci realizată în laboratoarele cofetărilor arădene. Mulțime din sortimentele văzute în cadrul expozițional devin marfă curentă; când există interes în acest sens, când șefii de unități și lucrătorii consideră că una din responsabilitățile de bază ale muncii lor este tocmai prezentarea rafturilor, ca într-un corn al abundenței, a numeroaselor preparate aflate la îndemână sau în curs de realizare.

Numerul sortimentelor aflate la dispoziție se numără cu zecile. La cofetăria „Crizantema”, aflată într-o zonă cu mare vază, cum se spune, ar fi trebuit să se găsească, la ziua de 27 august, zi de conștiință, un număr de vreo 25 de feluri de prăjituri, torturi, biscuiți, fursecuri ș.a. Nu se găsea însă, nici unul! Pe la ora 11, lucrătorii de dulciuri găseau doar... lanțoși cu brânză Comana făcută la laboratorul central era diminuată deliberat, cerându-se doar 14 sortimente. Dar în cursul zilei au ajuns în vitrină doar 8, deci a treia parte din posibilitățile aflate la îndemână. De ce, tovarășe șef de unitate Ioan Mandula? De ce oferiți, lucrătorilor de la întreprinderea de confectionare, care vă calcă praful, doar o bagatelă de dulciuri? Vă convinge să priviți vitrinele goale și să ascultați reproșurile — interogatoriile — ale clienților dumnea-voastră? Sau e mai comod așa? Spuneți-ne și nouă, ca să recomandăm conducerii I.C.S.A.P. să vă dea într-adevăr de lucru.

Cazul de mai sus se repetă, iar într-o zi de afluență excepțională, 25 august, la plăcintăria „Delicia” de lângă gara C.F.R. vitrinele conțineau doar un singur sortiment — din vreo 18 po-

sibile. Aici, lucrurile sînt și mai criticabile, deoarece unitatea dispune de laborator propriu, dirijat tot de Iosif Neacșu, care este șeful unității. În laborator însă a „dospit” în ziua respectivă doar neglijența, delăsarea, fresponsabilitatea profesională.

... Rafturile despre care vom vorbi mai jos sînt pline, dar în sens peiorativ. Sînt pline cu produse zaharose cu termenul de garanție depășite. Sînt totuși pline, în sens propriu, căci valoarea acestor produse se ridică la sume serioase; lei 21 816 în 8 sortimente la bufetul II al cantinei-restaurant U.T.A.; lei 1 447 în 3 sortimente la bufetul C.F.R.; sume ceva mai mici la plăcintăria „Garofita”, ghereta „Dimbovița” și altele...

Remarcăm, fără a mai intra în detalii, că problema are, pe lângă aspectele strict comerciale și unul moral, fiind de responsabilitate pentru sănătatea cumpărătorului, de obicei copii, cînd e vorba de dulciuri, de oameni mîngînd sau venind de la locul de muncă. Regulamentele în vigoare prevăd respectarea strictă a termenelor de garanție, scoaterea din circuitul comercial a mărfurilor cu aceste termene depășite sau, cînd este cazul, după analize de laborator, prelungirea acestui termen de către factorii împuterniciți în acest sens. Vom remarcă, de asemenea, că în această problemă, cum s-a constatat în multe alte cazuri, există, din diferite motive, o mare incertitudine în acțiunea. Practica ignorării acestor probleme există și în alte sectoare comerciale. S-ar conveni, deci, o cuprindere generală a problemei în setul de preocupări urgente la întreprinderile comerciale, impulsionată de chiar Direcția comercială.

I. ROITAN,
I. JIVAN



Civica ■■■ Civica ■■■ Civica

Coniferele, speciile repede crescătoare pot fi extinse mai mult

Urcăm pieptuș dealul prin parcela zece a pădurii comunale Virfurile. În stînga și dreapta cărării privim cu încintare splendora exemplarelor de larice, o specie de conifer repede crescătoare. Ramurile de un verde crud scînteiază în ploaia mărunț și caldă de vară. Tulpina multor copaci depășește cincisprezece centimetri în diametru.

Și nu au decît zece ani — ne spune pădurarul Traian Slev. E drept că le-am acordat toată atenția încă de la plantare, l-am ferit de dăunători, l-am descopsit de cîte ori a fost nevoie. Și rezultatele se văd.

Ajunși pe culme, acolo unde linia imaginată desparte județele Arad și Bihor, o colim spre vest și coborîm prin parcela numărul nouă. Și aici, cît vezi cu ochii, hectare întregi din coasta dealului sînt plantate cu duglas sau pin silvestru. Inginerul silvic Radu Iliehoț, de la consiliul popular județean, evidențiind lucrările bine executate, atrage atenția pădurarului că în unele porțiuni sînt necesare lucrări urgente de curățiri descopsiri.

Altfel, copacii nu se vor dezvolta corespunzător. Mai jos ne întîlnim o tînără plantație de molid, amplasată doar din toamnă. Și aici, pădurarul e lăudat pentru înțelegerea de bună calitate și leșină, executată din resurse locale, ce va apăra puleții pînă la dezvoltare corespunzătoare, dar este aspru criticat pentru că a folosit puleții prea mici, lucru ce va întîrzi dezvoltarea pădurii.

Era mult mai indicat ca aceștia să mai fi fost lăsați măcar un an — doi în pepinieră. Peste cîteva sute de metri pădurarul avea să-și diminueze într-un fel vina, prezentîndu-ne o pepinieră de toată splendoarea, unde mii de puleți de rășinoase se pregăteau pentru viață, adică pentru a fi plantați. Ore în șir am urcat și coborît dealurile, constatînd pe viu preocupările biroului executiv comună Virfurile privind dezvoltarea și exploatarea pădurii comunale și mai cu seamă prioritatea ce o acordă în ultimii ani plantării rășinoaselor. Numai anul acesta au fost împădurite cu astfel de specii peste șapte hectare.

În comună, primarul Aurel Lazăr ne relatează că în ultimii ani programul național de gospo-

dărire a pădurilor adoptat de partid pe perioada 1976—2010 a dat și la Virfurile noi dimensiuni acestei preocupări. Lucru fîrec, de altfel, știut fiind că localitatea este înconjurată de dealuri împădurite. Din pădurea comună, prin exploatarea ei rațională, sînt obținute anual importante venituri la bugetul consiliului popula-

În pădurile comunale

lar. Anul trecut, bunăoară, din vânzarea materialului lemnos a rezultat suma de 62 000 lei, la care se adaugă și sumele provenite din valorificarea accesoriilor pădurii. Împreună cu celelalte surse, pădurea comună satisface în întregime nevoile localității. De altfel, 60—70 la sută din materialul exploatat este destinat cetățenilor, iar 30 la sută nevoilor obștești. La exploatarea rezultată de fiecare dată și material superior ce poate fi valorificat în Industria lemnului. Din păcate însă, de multe ori, acesta zace în pădure, așa cum se întîmplă acum și cu cît îl metri cubi exploatați anul trecut, pe care secția I.P.E.T. Virfurile îl ignoră fiind, cîcă, o cantitate... mică?

Dar lată-ne la Dezna, comună aflată, de asemenea, în plină zonă forestieră a județului. Împreună cu primarul Ioan Pop, cu pădurarul Solomon Ungureanu și

inginerul Radu Iliehoț străbatem cîteva din parcelele celor 76 hectare de pădure comună. Reținem și aici atenția importanțele plantării cu rășinoase repede crescătoare, în special duglas pe 17,5 hectare. Într-o frumoasă pepinieră amenajată de pădurar cu ajutorul cetățenilor, cresc 7 000 puleți de pin silvestru ce vor fi plantați anul viitor. Fără îndolală însă că în această direcție posibilitățile comune sînt mult mai mari. Datorită atenției biroului executiv comună, a muncii membrilor comitetului de gospodărire a pădurii, cum sînt Gheorghe Neagu din Dezna, Ioan Toma din Buhani, Teodor Condea din Neagru și alții, an de an pădurea comună satisface nevoile locale. Beneficiul net rezultat anul trecut este de 27 000 lei. Anul acesta numai din materialul provenit din rădăcini se vor realiza 30 000 lei. În prezent se pregătește terenul pentru înființarea unui hectar de rădăcină, sursă suplimentară de venituri.

Fără îndolală, că atît la Virfurile cît și la Dezna s-au obținut bune rezultate în îngrijirea și exploatarea pădurii comunale. Sînt însă necesare eforturi și mai susținute, mai cu seamă în direcția extinderii plantațiilor de rășinoase repede crescătoare, care s-au dovedit viabile peste tot în județul nostru.

PETRE TODUȚA

Informația PENTRU TOTI

● Comitetul județean de Cruce Roșie Arad organizează în perioada 1—10 septembrie a.c. înscrieri în anul I și II pentru școlarizarea de noi surori de Cruce Roșie. Înscrierile se fac pe baza recomandărilor din partea comisiilor de Cruce Roșie din întreprinderi și instituții, la sediul Comitetului județean din Bulevardul Republicii nr. 77. În clădirea Liceului sanitar.

● Agenția de voiaj C.F.R. aduce la cunoștința elevilor și unităților școlare că abonamentele pentru elevi se emit pe bază de tabel eliberat de direcțiunea școlii, într-un singur exemplar, prezentîndu-se și carnetul de elev cu fotografie, vizat pe anul școlar 1979—1980, sau adeverință cu fotografie, precum și buletinul de identitate.

● Abonamentele se eliberează zilnic între orele 8—18 pe o perioadă de 1—3 luni. Distanța maximă prevăzută este de 75 km și numai cu tren de persoane clasa a II-a.

● Clubul sportiv Arad anunță redeschiderea centrului de înot la gimnastică pentru copii între 4—11 ani, începînd cu data de 1 septembrie a.c. Înscrieri, zilnic între orele 8—12.

● În cadrul măsurilor pentru reducerea consumului de energie și economisire a carburanților, Exploatarea transport în comun anunță că se va desfășura cu data de 1 septembrie a.c.

linia nr. 11 de autobuze pe traseul 30 Decembrie — strada Nașterii, Linile de autobuz 14 și 53, anunțate că se vor desfășura cu data de mai sus, vor funcționa în continuare. Se vor desfășura cu data de 1 septembrie a.c. următoarele stații de autobuze și tramvaie: stația autoservicie pentru linile 12, 13 și 15 din Micăcaca; stația intermediară între moară și Liceul de chimie pentru linia 15 din Vladimirescu; stația de pe strada Volevod Moga pentru linia 32; stația de la poarta 1 — Sere pentru linile 35, 36 și 37; stațiile din străzile Spartacus, Frumoasei și Fădeev pentru linile 25, 26 și 27; stația din strada Gulescu (în dreptul locului vîran) pentru linia 42, precum și stațiile de tramvaie Aprodul Purice pentru linile 4, 5 și „Gospodina” de la bariera C.F.R. Bujac. Se înființează o stație de autobuz pentru linia 32 la intersecția străzii Volevod Moga cu strada Orient.

● Direcția județeană de poștă și telecomunicații informează abonații telefonici din municipiul Arad că s-a pus în vânzare noua carte de telefon la toate officele P.T.T.R., la prețul de 17,50 lei. Abonații sînt rugați să prezinte vechea carte de telefon.

Unitățile socialiste din municipiul Arad pot să ridice cărțile de telefon de la casieria din B-dul Republicii nr. 31, pe bază de comandă.

I. I.

Renumerotarea și schimbarea denumirii unor străzi din municipiul Arad și resituarea unor imobile (III)

Blocurile A 45, A 47 și A 48 din Aleea Aurel Vlaicu sînt situate în strada Stupilor, respectiv la numerele 26 A, 14 A și 14. Blocurile A 49 din Calea Aurel Vlaicu este situat în str. Brezolanu nr. 59. Blocurile A 50, A 51, A 52, A 53 și A 54 din Calea Aurel Vlaicu sînt situate în str. Stupilor, respectiv la numerele 12/A, A 6, 4/A și 4. Blocurile A 58, A 59 și A 60 din Calea Aurel Vlaicu sînt situate în str. Tribunației, respectiv la numerele 10 și 11. Blocurile Y 1, Y 2, Y 4, Y 6 și Y 7 din Calea Aurel Vlaicu sînt situate în Aleea Ulisă, respectiv la numerele 4, 2, 3 și 1. Blocurile Y 8-A, B, Y 11, Y 12, Y 13, Y 14, Y 15 și Y 10 din Calea Aurel Vlaicu sînt situate în Aleea Ulisă, respectiv la numerele 1, 3, 5, 7, 11, 2 și 4. Blocurile X 36, X 37, X 38 și X 40 din Calea Aurel Vlaicu sînt situate în Aleea Amăruș, respectiv la numerele 1, 3, 5 și 2. Blocurile X 34 și X 32 din Calea Aurel Vlaicu sînt situate în Aleea Tomis, respectiv la numerele 5. Blocurile X 6, X 1, X 2, X 3 și X 5 din Calea Aurel Vlaicu sînt situate în Aleea Tomis,

respectiv la numerele 1, 3, 5, 7 și 4. Blocul X 4 din Calea Aurel Vlaicu este situat în str. Obedeana nr. 32. Blocurile X 4, X 10, X 11, X 12, X 13, X 14, X 16, X 15 și X 17 din Calea Aurel Vlaicu sînt situate în Aleea Dezna, respectiv la numerele 2, 4, 6, 8, 10, 12, 14 și 16. Blocurile X 18, X 19 și X 20 din Calea Aurel Vlaicu sînt situate în str. Libertății, respectiv la numerele 11, 13 și 15. Blocurile X 22 și X 21 din Calea Aurel Vlaicu sînt situate în str. Matamureș, respectiv la numerele 2 și 4. Blocul 5-1, 5-2, 5-3 din Calea Aurel Vlaicu este situat în str. Hațeg la nr. 1. Blocurile 16, 17, 18, 19 și 20 din Calea Aurel Vlaicu sînt situate în str. Hațeg, respectiv la numerele 5, 7, 12, 14 și 16. Blocurile 26, 14, 13, 2 B și 2 A din Calea Aurel Vlaicu sînt situate în str. Predeal, respectiv la numerele 4/A, 4, 8, 10/A și 12. Blocurile 1 B 1 și 1 B 2 din Calea Aurel Vlaicu este situat în str. Predeal la nr. 14. Blocurile G 1, 1 A, G 2, G 3, 7 și 8 din Calea Aurel Vlaicu sînt situate în str. Predeal, respectiv la numerele 16, 18, 5, 7, 9 și 9/A. Blocurile 12 A,

9, 12, 11 și 10 din Calea Aurel Vlaicu sînt situate în str. Fluturilor, respectiv la numerele 8, 10, 13, 15 și 17. Căminele I.C.I.M. Brașov, T.C. Ind. și Strungul din Piața U.T.A. sînt situate în Calea Aurel Vlaicu, respectiv la numerele 57, 57/A și 59. Cantina I.V.A. este situată în str. Ursului nr. 2. Căminele I.V.A. din str. Ursului sînt situate tot în str. Ursului la numerele 4 și 6. Blocurile C, D, E și F din Piața Gării sînt situate în Aleea Azuga, respectiv la numerele 4, 3, 2 și 1. Blocul A din Piața Gării este situat în str. Miron Costin nr. 16. Blocurile B 1 și C 2 din Piața Gării sînt situate în Piața Gării 2, corp A; și corp B. Blocul C 1 din Piața Gării este situat în str. Avrig nr. 16. Blocul I din Piața Gării este situat în Piața Gării nr. 6. Stația C.F.R. Arad și Officele P.T.T.R. nr. 2 sînt situate în Piața Gării, respectiv la numerele 8 și 9. Blocul G din Piața Gării este situat în Piața Gării la nr. 11. Blocurile B și A din str. Bihorului sînt situate tot în str. Bihorului la numerele 1 și 3.

Aspect de la magazinul alimentar cu autoservire din Ineu, una dintre unitățile comerciale ale orașului care asigură satisfacerea cerințelor cetățenilor.

argus

● Dacă în toată comuna Finținele se fac serioase economii la iluminatul străzilor, de ce arde toată noaptea becul exterior de la cofetărie? Ba chiar și ziua!

● Are 12—13 metri lungime, e din beton armat și poate fi utilizat pentru susținerea rețelelor electrice, mai ales. Dar stă de ani de zile pe strada Horia din Sîntona și suferă... consecințele temperaturilor. Oare pînă cînd?

● La tonetele din piața Filimon Sirbu, cîmăciorii se vindeau, în ziua de 16 august, cu bucata, iar la bufetul „Ciocanul” cu kilogramul. Cum este normal să se facă? — întreabă un consumator. „Cîntîrînd” bine problema, vom primi sperăm și un răspuns de la factorii competenți.

● Nota de plată numărul 00597, dată la o consumație la „Macul roșu”, cuprinde doar un număr: 138,501 lei, desigur. Dar pentru ce au fost ceruți și dați, nici o indicație. Adăugăm noi data: 4 august și cerem detalii.

● Zice-se că la depozitul de combustibil din Aradul Nou niște căruțași au acces direct și prioritar la sortatul lemnului și la cîntar. Dacă-i așa, hai-deți să „dăm bici” unei asemenea practici...

● Indicatorul „Staționarea interzisă” nu prea are trecere la conducătorii auto. Acestia își lasă mașinile, timp îndelungat, de pildă, pe Bulevardul Republicii nr. 26—38, blocînd intrarea la stația de salvare, și nu numai acolo. Iar locul de parcare, căci este vorba, de fapt, de parcare se află la doi pași. Să se respice deci indicatorul menționat.

Sedința de lucru cu cadre din domeniul industriei chimice

(Urmare din pag. 1)

și funcționarea instalațiilor la parametri maximi. Ministeriile industriei chimice, construcțiilor industriale, construcțiilor de mașini trebuie să elaboreze programe detaliate pe fiecare santier, astfel încât obiectivele planificate să poată fi puse în aplicare în funcțiune. În acest context, s-a subliniat că Ministerul Industriei Construcțiilor de Mașini trebuie să realizeze în întregime utilajele necesare echipării noulor obiective, așa cum prevăd programele speciale elaborate în acest scop.

Relefiind unele lipsuri în exploatarea, întreținerea și revizia instalațiilor, secretarul general al partidului a indicat să se îmbunătățească măsurile privind organizarea activității de reparatii capitale, producția de subansamble și piese de schimb, prevăzându-se răspunderi precise pentru Ministerul Chimiei, pentru centrale și combinate. S-a indicat, de asemenea, să se țină o evidență strictă, pe instalații, a reparatiilor capitale, care trebuie considerate ca lucrări de investiții. Secretarul general al partidului a cerut ca în cel mai scurt timp să se elaboreze un program special, care să prevadă soluții concrete de natură să asigure rezolvarea radicală a acestei probleme.

Tovarășul Nicolae Ceaușescu a indicat ca acțiunea de contractare a utilajelor din țară și din străinătate să fie încheiată în termenele prevăzute de lege. În lo-

gătură cu aceasta, s-a insistat asupra necesității de a se asigura o utilizare maximă a motoarelor, instalațiilor, aparatului de măsură, control și automatizare, a materialelor, a altor produse necesare noulor obiective chimice.

Menționând realizările obținute în ridicarea calității produselor, secretarul general al partidului a cerut, totodată, să se acționeze în așa fel încât în 1980 să se obțină o îmbunătățire radicală a structurii producției.

S-a subliniat, de asemenea, necesitatea de a se acționa cu mai multă fermitate pentru reducerea consumului de energie și combustibili, prin aplicarea unor tehnologii perfecționate, prin orientarea dezvoltării producției chimice spre sectoarele care asigură valorificarea superioară a materiei prime, folosind cantități mai mici de energie.

Tovarășul Nicolae Ceaușescu a indicat, totodată, să se acționeze pentru reducerea importurilor și valorificarea superioară pe piața externă. Într-un număr sporit de țări, a produselor chimiei românești.

Apreciind rezultatele bune obținute în cercetarea chimică, contribuția ei la dezvoltarea economiei naționale, la elaborarea de noi tehnologii, secretarul general al partidului a cerut să se acorde mai multă atenție rezolvării temelor prioritare, elaborării procedurilor de recuperare și refolosire a tuturor resurselor, intensifi-

cării investigațiilor menite să asigure punerea la punct a utilizării unor noi surse de energie, abordării pe un front mai larg a problemelor privind progresul rapid al chimiei și energiei.

Relevând necesitatea sporirii simțitoare a productivității muncii, secretarul general al partidului a cerut să se acționeze neîntrerupt pentru extinderea mecanizării și automatizării proceselor de producție ridicarea nivelului de pregătire a tuturor oamenilor muncii.

Referindu-se la cerința de a se îmbunătăți organizarea conducerii ministerului, a centralelor, de a se ridica răspunderea cadrelor în îndeplinirea în bune condiții a planului, secretarul general al partidului a subliniat necesitatea întăririi conducerii colective, a rolului consiliilor oamenilor muncii în soluționarea problemelor curente și de perspectivă ale activității întreprinderilor.

În încheiere, tovarășul Nicolae Ceaușescu și-a exprimat convingerea că ministerul, centralele, cadrele de conducere, toți cei ce lucrează în domeniul chimiei vor acționa cu toată fermitatea și răspunderea pentru lichidarea lipsurilor, pentru a ridica activitatea din acest important sector al economiei naționale la nivelul cerințelor actuale, astfel încât chimia să-și aducă o contribuție tot mai mare la realizarea planului cincinal și dezvoltarea viitoare a țării, la progresul neîntrerupt al României socialiste.

ACTUALITATEA INTERNAȚIONALĂ

Înaltă apreciere produselor românești expuse la Tîrgul internațional de la Maputo

MAPUTO 30 (Agerpres). — Președintele Republicii Populare Mozambic, Samora Moises Machel, însoțit de membri ai guvernului și al Comitetului Central al Prelimo, a vizitat pavilionul României la a. 15-a ediție a Tîr-

gului Internațional de la Maputo. Președintele RP Mozambic a apreciat produsele expuse și și-a exprimat satisfacția pentru cursul ascendent al cooperării economice și al schimburilor comerciale între cele două țări.

Vizita președintelui R.S.F.I. în Cuba

HAVANA 30 (Agerpres). — Președintele R.S.F.I. Iugoslavia, Iosip Broz Tito, a sosit într-o vizită oficială la Havana, la invitația președintelui Consiliului de Stat al Republicii Cuba, Fidel Castro Ruz. Cel doi șefi de stat au avut o scurtă întrevedere la aeroportul Internațional Jose Martí, el urmînd să aibă în con-

tinuare convorbiri oficiale în probleme de interes reciproc — transmise agenția Presa Latina.

După încheierea vizitei oficiale în Cuba, președintele Iosip Broz Tito va conduce delegația Iugoslavă la lucrările Conferinței la nivel înalt a țărilor nealiniate, de la Havana.

Program comun pentru unitatea forțelor de stînga din Peru

LIMA 30 (Agerpres). — În cadrul unei conferințe de presă organizată la Lima, a fost prezentat un program comun pentru unitatea forțelor de stînga din Peru, cu participarea Frontului Muncitoresc Tărănesc Studentesc și Popular (FOCEP) și a partidelor Comunist Peruan și Socialist Revoluționar Peruan. Programul prezintă sinteza proiectelor cla-

borate de cele trei organizații politice și urmează să fie supus dezbaterii.

Jorge del Prado, secretar general al PG Peruan, a declarat că programul este o „alianță programatică”, deschisă participării tuturor forțelor de stînga, care presupune constituirea unui guvern corespunzător momentului actual din Peru, în vederea instaurării unei noi orînduirii.

Caleidoscop

● Astronomi americani au furnizat date despre o explozie solară, pe care au calificat-o drept excepțională. Ea a survenit, duminică, la suprafața astrului. Într-o regiune care s-a dovedit deosebit de activă în ultima lună, fiind deosebit de strălucitoare. Dimensiunea ei a fost de doi pe scara de patru grade utilizată pentru măsurarea fenomenelor de această natură. Explozia a provocat o furtună magnetică, dar nu este de așteptat ca perturbarea comunicațiilor terestre, ce însoțeste fenomenele respective, să fie gravă.

● „Va trece sau nu va trece?” — e ultimul „a fi sau a nu fi” al NASA, al cărei specialiști urmăresc cu o preocupare deosebită călătoria spre Saturn a sondei

spațiale „Pioneer-11”. Lansată în urmă cu șase ani și jumătate, sonda se află în prezent la mai puțin de trei milioane kilometri de Saturn și se apropie de momentul cel mai dificil al evoluției sale: depășirea zonei necunoscute care înconjoară misterioasa planetă, unde se poate ciocni de roci și alte obiecte cosmice. Șansele navei spațiale de a depăși cu bine zona periculoasă sînt de 50 la sută.

● Canada, Statele Unite și Franța vor realiza un program experimental de utilizare a sateliților pentru localizarea avioanelor prăbușite și a navelor naufragiate.

Pe scurt

INTR-UN MESAJ adresat Conferinței Internaționale a parlamentarilor asupra problemelor populației și dezvoltării, care se desfășoară la Colombo, secretarul general al ONU, Kurt Waldheim, a subliniat că în cursul deceniilor viitoare eforturile vor trebui dublate dacă se dorește soluționarea problemelor mondiale urgente ca criza energetică, sărăcia și proliferarea armelor.

ÎN CAPITALA CUBEI s-au deschis joi lucrările reuniunii ministeriale a țărilor nealiniate. Reuniunea este consacrată pregătirii celei de-a șasea conferințe la nivel înalt a țărilor nealiniate, ale cărei lucrări vor începe la 3 septembrie.

INTILNIRE Fidel Castro, prim-secretar al CC al PC din Cuba, președintele Consiliului de Stat și al Consiliului de Miniștri ale Republicii Cuba, s-a ținut la Havana cu Joshua Nkomo, copreședinte al Frontului Patriotic Zimbabwe, președintele Uniunii Poporului African Zimbabwe (ZAPU).

GUVERNUL REPUBLICII POPULARE MOZAMBIK a hotărât, prin decret, naționalizarea industriei oțelului, s-a anunțat oficial la Maputo. Se precizează că, această măsură se încadrează în ansamblul acțiunilor întreprinse pentru a se asigura controlul statului asupra sectoarelor-cheie ale economiei naționale.

Întreprinderea de strunguri

Arad, str. Artileriei nr. 1

recrutează candidați pentru cursurile de calificare în meseriile:

- turnător-formator (și cu școala generală terminată),
- strungar (absolvenți ai școlii generale).

Pe perioada cursurilor cursanții primesc o atribuție tarifară de 1336 lei lunar.

Inscrierile și informații suplimentare se fac: mese zilnic, între orele 7—15, la serviciul personal al întreprinderii.

De asemenea, încadrează:

- strungari,
- lăcătuși de întreținere,
- electromecanic pentru rețele telefonice,
- turnători,
- muncitori necalificați.

(880)

Întreprinderea pentru producerea nutrețurilor combinate

Arad, str. Cimpul Liniștei nr. 1

inscrie candidați pentru examenul de admitere treapta a II-a de liceu: mecanic iii, conservator cerealelor. Examenele — pînă în ziua de 31 septembrie 1979 — la școala de la Constanța, ordonată C.V.C.P.N.C. București.

Informații suplimentare la telefon. 31.3.19.32; la serviciul personal.

(880)

Întreprinderea comercială de strălucire mărfuri industriale

Arad, str. Miron Constantinescu nr. 2

încadrează prin concurs:

- un șef de birou revizie de gestiuni,
- un șef de birou pentru serviciul rate.

Condiții de încadrare: studii superioare economice și minimum opt ani vechime în specialitatea respectivă.

Concursul va avea loc în ziua de 5 septembrie 1979 la sediul întreprinderii. Cererile se depun la secretariatul întreprinderii.

(880)

Baza de aprovizionare tehnico-materială pentru agricultură nr. 2

Arad, str. Poetului nr. 105—107

încadrează:

- un merceolog pentru depozitul piese de schimb (să fie absolvent al liceului economic),
- muncitori necalificați pentru încărcarea și descărcarea mijloacelor de transport.

Informații suplimentare la serviciul personal telefon 3.05.00, 3.15.39, interior 902.

(880)

Cooperativa de consum

încadrează:

- un gestionar, șef de depozit pentru depozitul de repartizare,
- un depanator radio-TV,
- un frizer.

COLEGIUL DE REDACȚIE: Crăciun Bonta (redactor șef), Ioan Borșan (redactor șef adjunct), Mircea Dorogosan, Aurel Horșani, Terenție Petruț, Romulus Popescu, Maria Rosenfeld

REDACȚIA ȘI ADMINISTRAȚIA: Arad, B-dul Republicii nr. 81. Telefoane: secretariatul de redacție 1.33.02; administrația și mica publicitate: 1.25.34. Nr. 40.107. Tiparul: Tipografia Arad.