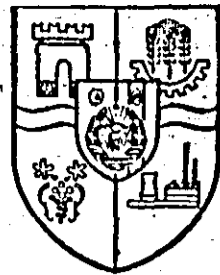




„Zăcăra roșie”



Anul XLI

4 pagini 50 bani

Nr. 11 942

Miercuri

24 octombrie 1984

ORGAN AL COMITETULUI JUDEȚEAN ARAD AL PARTIDULUI COMUNIST ROMÂN ȘI AL CONSILIULUI POPULAR JUDEȚEAN

Cuvîntarea tovarășului Nicolae Ceaușescu la marea adunare populară consacrată „Zilei recoltei”

Amplu program de creștere a producțiilor agricole

Sărbătorirea „Zilei recoltei” din acest an, marcată prin marea adunare populară din Slatina, județul Olt, care a avut loc duminică 21 octombrie în prezența tovarășului Nicolae Ceaușescu, secretar general al partidului cel mai iubit și stimat fiu al națiunii noastre, s-a constituit într-un vibrant omagiu adus harnicilor lucrători ai ogoarelor — cooperatori, mecanizatori, specialiști, muncitori agricoli — pentru producțiile agricole bune obținute. Așa cum a subliniat tovarășul Nicolae

Ceaușescu în cuvîntarea rostită cu acest prilej, în acest an a fost obținută o recoltă de cereale de peste 1000 kg pe locuitor, înfăptuindu-se una dintre importante prevederi ale Programului partidului privind dezvoltarea agriculturii. Un număr de 9 unități agricole, printre care avem mîndria să se afle și I.A.S. Semlac și C.A.P. „Ogorul” Pecica, au obținut în acest an producții medii de peste 20 tone ștuleți la hectar, demonstrînd o dată în plus rezervele uriașe de care dispune

agricultura noastră socialistă în creșterea puternică, an de an, a producțiilor vegetale.

Conferirea prin Decret prezidențial a titlului de „Erou al Muncii Socialiste” unor unități agricole din județele Olt, Arad și Timiș, se constituie într-o dovadă de înaltă frumusețe de care se bucură frunzașii recolteilor bogate din partea conducerii superioare de partid și de stat, personal a tovarășului Nicolae Ceaușescu

(Cont. în pag. a II-a)

În întîmpinarea Congresului al XIII-lea al partidului

Împreună cu obștea, pentru obște

● **CHIȘINEU CRIȘ.** Dezvoltarea continuă a activității de mică industrie și prestări de servicii pentru populație constituie una din preocupările permanente ale Consiliului popular orășenesc Chișineu Criș. În ultimul timp, pe baza indicațiilor conducerii superioare de partid și de stat și a măsurilor stabilite pe plan județean, accentul a fost pus pe folosirea cu maximă eficiență a resurselor materiale și forței de muncă din zonă. La ora actuală în oraș funcționează 165 activități de mică industrie și prestări de servicii în întreprinderi în cadrul cooperativei „Unirea meseriașilor”, C.P.A.D.M., C.A.P. Chișineu Criș și Pădureni, Consiliului popular. Numai în ultimii doi ani au fost înființate 46 noi secții printre care, ca dată mai recentă, se numără secția cu profil obiecte de uz casnic și scule pentru gospodăriile popu-

latiei și industrie”, secție înființată pe lângă Consiliul popular orășenesc și care utilizează, în exclusivitate, materiale recuperabile și re-folosibile.

● **ALMAȘ.** Sub îndrumarea consiliului popular comunal, deputații, comitetele de cetățeni din circumscripțiile electorale au sprîmînit și în acest an acțiunile întreprinse de organizațiile de masă și obșteli — femei, U.T.C., pionieri etc. — pe linia recuperării și valorificării materialelor re-folosibile, aceste acțiuni concretizîndu-se, plin în prezent, în 38 tone metale, 6,7 tone hîrtie și 3,6 tone deșeurile textile predate centrului T.I.R.V.M.R. din localitate.

● În cinstea marelui forum al comunistilor români, la Almaș va fi dat în folosință un nou bloc cu 4 aparta-

CONSTANTIN SIMION

(Cont. în pag. a II-a)

Oameni ai muncii de pe ogoarele județului nostru!

- Toată suflarea satelor să participe în aceste zile la recolta-grabnică a porumbului și celorlalte produse ale toamnei!
- Prin folosirea la întreaga capacitate a mijloacelor de transport, inclusiv a celor cu tracțiune animală, recolta să fie urgent transportată din cîmp și pusă la adăpost!
- O sarcină de maximă importanță este grăbirea ritmului de livrare a produselor la fondul de stat!

Tribuna experienței înaintate

Peste 20 tone porumb ștuleți la hectar — expresie concludentă a priceperii și hărniciei

În contextul noii revoluții agrare din țara noastră, sporirea continuă a producției agricole reprezintă o sarcină de cea mai mare importanță pentru unitățile cooperatiste și de stat. De aceea, oamenii muncii de pe ogoarele județului nostru și-au propus să obțină anul acesta recoltă record pe suprafețe cit mai mari. Cum s-a constatat cu prilejul „Zilei recoltei” cei care au depus toate străduințele au reușit să depășească bariera celor 20 000 kg porumb ștuleți în cultură intensivă la hectar. Înaltul titlu de „Erou al Muncii Socialiste” conferit cooperativei agricole „Ogorul” din Pecica și întreprinderii agricole de stat Semlac a răsplătit pricepera și hărnicia, dărîndu-le muncă. În același timp rezultatele obținute confirmă pe deplin că nivelul producției nu e limitat, că prin aplicarea temelnică a metodelor avansate ale agrotehnicii se pot realiza recolte nemăslinuite pe meleagurile noastre.

Astăzi ne-am propus să vă prezentăm, avîndu-l ca interlocutor, pe tovarășul Teodor Avram, inginer-șef al I.A.S. Semlac, felul cum au muncit mecanizatorii, muncitorii și specialiștii de la această unitate pentru realizarea a 20 020 kg porumb ștuleți la hectar, depășind cu aproape 12 000 kg planul la această cultură.

— Mai întâi, tovarășe inginer-șef, să amintim suprafața cultivată și alegerea hibrizilor folosiți.

— Am semănat porumbul pe 491 ha, utilizînd sîmîntă din grupa hibridizilor semitrizii și tardivi, în speță „Pioneer

3747”, „Pioneer 3511” și „Fundulea 429”. Primul a fost cultivat pe 100 ha, iar ceilalți pe 390 ha. Alegerea lor a fost determinată de productivitatea mare a acestora, ca și de agrofondul superior asigurat.

— Să continuăm cu premergătoarele după care s-a cultivat porumbul.

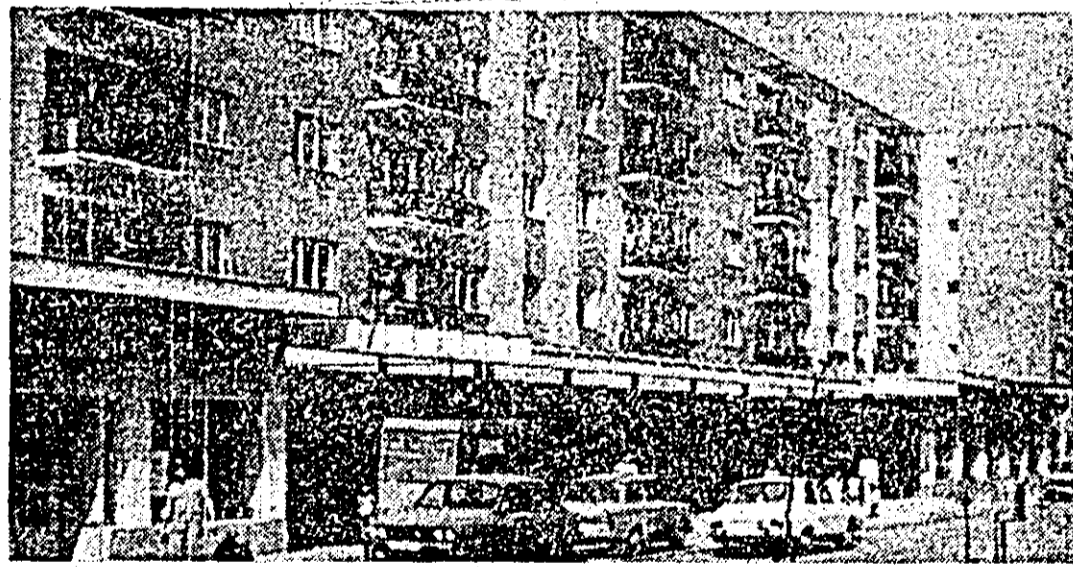
— Intrucît noi avem un complex zootehnic, o bună parte a fost cultivat după fu-

raje, precum și după cerealele păioase și legume. Acestea, părăsind de vreme terenul, am putut executa arături adînci la timp și de calitate. De altfel, această caracteristică a lucrătorilor a fost prezentă pe toată durata de vegetație a cul-

turii, datorită preocupării perseverente a mecanizatorilor și specialiștilor de la ferma condusă de Gheorghe Vizoc, unde a fost amplasată aproape toată suprafața cu porumb. Doresc să remarc că terenul cu porumb a beneficiat de îngrășăminte chimice în cantitate totală de 400 kg la

A. HARȘANI

(Cont. în pag. a II-a)



Micalaca. Un cartier arădean aflat în continuă înflorire. Foto: M. CANCIU

200 de ani de la marea răscoală populară

condusă de Horea, Cloșca și Crișan

Martiri ai luptei pentru dreptate socială și națională

Ceea ce conferă specificitate răscoalei din 1784 condusă de Horea, Cloșca și Crișan, este radicalismul programului ei politic și național. Horea și tovarășii săi de luptă au vrut o lume nouă, lansînd cei dinți în țară și pe continent obiective de o deosebită noutate istorică și de profundă radicalitate, valabile în substanța lor, pentru ansamblul epocii întregii Europe. Istoricii noștri de astăzi confirmă prin documente autentice și prin-o analiză amplă, profundă și obiectivă, faptul bine cîntărit, că prin răs-

coala lui Horea de la 1784 românii s-au integrat în tumultul acțiunii popoarelor dornice să-și construiască viitorul pe temelii idealurilor avansate ale timpului, înscriindu-se astfel în rîndul făuritorilor spiritului înnoitor care cuprinsese Europa, în acea epocă. Mișcarea revoluționară din 1784 este deopotrivă un mare moment al istoriei românești și al celei europene. Românii au dovedit prin forța faptelor că au dreptul la o viață demnă și la o patrie românească.

Ne vom referi doar acu-

pra ultimatumului pe care Horea l-a adresat nobililor baricadați în cetatea Devel. E un document care reflectă în mod magistral caracterul profund radical, revoluționar al răscoalei din 1784, capacitatea conducătorilor ei de a formula obiective de luptă ce depășeau cu mult epoca, prin mutațiile economice și sociale pe care le-ar fi produs în structura societății feudale perimate.

Desființarea latifundiilor, Prof. dr. GHEORGHE ȘORA
CALIN CRAVEȚ

(Cont. în pag. a II-a)

