

# LA CĂRĂ ROSIE

ORGAN AL COMITETELOR ORĂȘENESC ȘI RAIONAL, P. C. P. ARAD ȘI AL SFATURILOR POPULARE ORĂȘENESC ȘI RAIONAL

Arad, anul XXIII nr. 6678 | 4 pag. 25 bani | Duminică, 13 februarie 1968

## CONFERINȚE PENTRU ÎNFIINȚAREA UNIUNILOR RAIONALE ȘI ORĂȘENEȘTI ALE COOPERATIVELOR AGRICOLE

Ieri au avut loc în orașul nostru conferințe pentru înființarea uniunilor raionale și orășenești ale cooperativelor agricole de producție, etapă nouă în pregătirea Congresului de constituire a Uniunii Naționale a Cooperativelor Agricole de Producție. Precedate de adunările generale ale cooperativelor, în care s-au dezbătut cu viu interes proiectele de statut ale cooperativei agricole, uniunilor cooperative și Casei de pensii, adunări la care fă-

ranii cooperatori și-au exprimat în unanimitate adevăratele așteptări și au solicitat alinierea cooperativelor din care fac parte la uniunea raională sau orășenească și la Casa de pensii, conferințele au constituit un prilej de analiză temeinică a problemelor întârzierii economice-organizatorice a cooperativelor, a sporirii contribuției la producția agricolă.

La conferința raională care a avut loc în sala Palatului cultural au participat un mare număr de delegați care au fost aleși în adunările generale. Într-o atmosferă însuflețită ei au dezbătut sarcinile ce revin uniunii raionale pentru creșterea producției și ridicarea bunăstării țărănilor cooperative. Conferința a ales comitetul uniunii raionale, comisia de revizire precum și delegații la conferința de înființare a uniunii regionale și la Congresul Uniunii Naționale a Cooperativelor

Agricole de Producție. În prima sa sesiune plenară, comitetul uniunii raionale a ales biroul executiv, din care fac parte membrii și specialiștii din cooperativele agricole, lucrători din comitetul uniunii raionale, reprezentanți ai comitetului agricol raional, ai SMT, ai filialei Băncii Naționale etc. Comitetul uniunii raionale a desemnat apoi comitetul filialei raionale a Casei de pensii.

Analizând temeinic, sub toate aspectele activitatea desfășurată

de cooperative în anul trecut, rezultatele obținute, rezervele însemnate care există în fiecare unitate pentru creșterea în continuare a producției vegetale și animale precum și dezvoltarea în perspectivă a agriculturii cooperative, conferința a reliefat dorința fierbinte a țărănilor cooperatori de a obține noi și importante succese în dezvoltarea agriculturii raionale, în traducerea în viață a hotărârilor celui de-al IX-lea Congres al P.C.R.

Cu aceeași însuflețire s-au desfășurat și lucrările Conferinței orășenești de constituire a uniunii cooperative agricole de producție, la care au participat, pe lângă delegații aleși în adunările generale ale cooperativei agricole de producție, reprezentanți ai organelor locale de partid și de stat, ai organizațiilor economice și de contractare a produselor agricole și alii invitați. Conferința a analizat rezultatele ob-

ținute în anul trecut de către cooperativele agricole de producție din raza orașului și sarcinile ce revin pentru dezvoltarea lor în viitor, în lumina hotărârilor Congresului al IX-lea al partidului și a Plenarei C.C. al P.C.R. din 11-12 noiembrie 1965.

Conferința orășenească a ales comitetul uniunii, delegații la Conferința regională și la Congresul de constituire a Uniunii Na-

ționale a Cooperativelor Agricole de Producție. Atmosfera însuflețită în care s-au desfășurat lucrările conferinței de constituire a Uniunii orășenești a cooperativei agricole de producție a reliefat puternic hotărârea cooperativelor din agricultura orașului nostru de a traduce în viață sarcinile trasate de partid pentru dezvoltarea și înflorirea agriculturii noastre socialiste.

### FRUNTAȘI AI ÎNTRECERII SOCIALISTE PE 1965

#### Peste 600 de steluțe într-o singură uzină

Între 5 și 12 februarie au avut loc la uzinele „30 Decembrie” adunările lunare ale grupelor sindicale. Cu această ocazie muncitorilor, echipelor, secțiilor și atelierelor care s-au evidențiat anul trecut luna de lună și au fost declarați frunțași pe anul 1965, li s-au înmănat steluțele de frunțași în întrecerea socialistă. Astfel au primit steluța de frunțaș un număr de 663 tovarăși dintre care 176 primesc anul acesta a treia steluță. Majoritatea frunțașilor sînt din secțiile filatură și țesătorie.

Au fost declarați frunțași în întrecerea socialistă și un număr de 54 de echipe din toate secțiile și atelierele uzinei și 2 secții, respectiv filatură și țesătorie.

#### Răsplata hărniciei

Zilele trecute a avut loc adunarea lunară a grupei sindicale din unitatea 14 biscuiți a întreprinderii „Progresul” în care au fost înmănat distincțiile cîștigate în întrecerea socialistă desfășurată în anul trecut. Astfel, au primit steluțe de frunțași în întrecerea socialistă pe anul 1965 tovarășele Florica Ardelean, Gheorghina Țapu, Maria Ess și Terezia Bodri. Tovarășii Florica Ardelean, sefa echipei Florica Ardelean, sefa echipei a III-a, i s-a înmănat pe lângă steluța de frunțaș și diploma de echipă frunțașă în întrecerea socialistă. Ea și-a luat angajamentul să muncească și pe viitor cu același avînt.

## Din prima lună a anului Producție ritmică de lapte

Obținerea unei producții ritmice de lapte de la începutul anului este strîns legată de asigurarea condițiilor materiale pentru efectivul de animale, de organizarea corespunzătoare a procesului de producție încă din ultima parte a anului trecut. De aceea prima lună din noul an de producție constituie un bun prilej de verificare a respectării sarcinilor asigurării producției ritmice de lapte.

Gospodăria de stat Mureș-Arad are un număr de 570 vaci de lapte și se va specializa în continuare în direcția producției de lapte. Este firească deci mulțumirea pe care a simțit-o colectivul gospodăriei noastre cînd a constat că în luna ianuarie s-a depășit producția planificată de lapte, livrîndu-se în loc de 1.047 hl, 1.166 hl lapte.

Cum a fost posibilă obținerea acestor realizări? Încă din toamna anului trecut gospodăria noastră a trecut la asigurarea condițiilor necesare pentru animale și în special asigurarea furajelor. Astfel, s-a asigurat siloz, fîn, concentrate etc. în așa fel ca acestea să ajungă pînă la noua recoltă.

Alături de asigurarea cu furaje, organizarea muncii și repartizarea producției pe oameni, a avut o mare importanță în realizarea planului. Încă de la primirea sarcinilor de producție pe acest an, gospodăria a trecut la deșalcarea sarcinilor de plan pe brigăzi, iar brigăzile le-au repartizat pe oameni în funcție de potențialul fiecărei vaci și în funcție de starea de gestație. În felul acesta fiecare brigadă și fiecare om în parte cunoaște răspunderea ce-i revine.

În gospodărie se urmărește permanent felul cum fiecare brigadă se încadrează în planul de producție fixat, adică producția ritmică planificată. Paralel cu aceasta se acordă atenție controlului și îndrumării tehnice la fiecare loc de muncă de către tehnicienii și inginerii. Respectînd toate indicațiile date, mulgători ca Anton Peter și Anton Ardelean de la brigada a 16-a și Ioan Pro, Gh. Petcuș și Gh. Muha de la brigada a 11-a au depășit sarcinile de plan ce le-au fost date pe luna ianuarie.

Trebuie să arătăm că așezarea planului pe brigăzi și oameni s-a făcut și după rezultatele obținute în anul trecut, după experiența oamenilor. Analiza producției pe mulgători se face lunar în consfățuirile de producție, arătîndu-se lipsurile și greutățile pe această linie. Cu această ocazie se evidențiază mulgătorii care și-au îndeplinit și depășit sarcinile iar cei delăsători sînt criticați.

O altă măsură importantă în obținerea producției de lapte planificată este și ținerrea unei evidențe clare a producției pe fiecare brigadă și pe gospodărie. În urma acestor evidențe, noi am aflat că în ziua de 29 ianuarie gospodăria noastră a realizat planul de lapte pe luna respectivă. De asemenea evidența la brigăzile de vaci este asigurată și în ceea ce privește evidența montelor și a fătărilor, de care depinde atît producția din acest an cît și producția din anul viitor.

Ing. MIRON BICA de la GAS Mureș-Arad

# COMUNICATUL

## Direcției centrale de statistică cu privire la dezvoltarea economiei naționale a Republicii Socialiste România în anul 1965 și în perioada 1960-1965

În cursul anului 1965, ca în întreaga perioadă a anilor 1960-1965, Republica Socialistă România a cunoscut un nou și puternic avînt în toate domeniile de

activitate ale vieții economice și sociale, asigurîndu-se ridicarea continuă a nivelului de trai al poporului, progresul multilateral al întregii societăți.

### I. Îndeplinirea planului pe anul 1965

Realizarea prevederilor planului de stat pe anul 1965 este caracterizată de următoarele date: În 1965 industria a continuat să se dezvolte într-un ritm înalt; față de anul 1964, producția globală industrială a crescut cu 13,1 la sută. Ca și în anii precedenți, ramurile producătoare de mijloace de producție, hotărîtoare pentru progresul întregii economii, s-au dezvoltat într-un ritm superior celui înregistrat de întreaga industrie. În ansamblu, producția industriei mijloacelor de producție a sporit cu 13,7 la

sută; concomitent, producția industriei bunurilor de consum a crescut cu 11,9 la sută. Volumul producției globale realizat în anul 1965 echivalează cu 80 la sută din volumul producției obținut în întreaga perioadă a primului plan cincinal (1951-1955). Planul producției globale pe anul 1965 a fost îndeplinit în proporție de 101,3 la sută. Pe principalele ministere, organizații centrale, sfaturi populare, realizarea planului se prezintă astfel (în procente):

|  |       |
|--|-------|
| Ministerul Industriei Construcțiilor de Mașini                             | 102,3 |
| Ministerul Industriei Metalurgice  | 102,1 |
| Ministerul Energiei Electrice  | 98,3  |
| Ministerul Minelor   | 101,4 |
| Ministerul Petrolului  | 101,4 |
| Ministerul Industriei Chimice  | 96,6  |
| Ministerul Industriei Construcțiilor                                       | 102,2 |
| Ministerul Economiei Forestiere  | 103,8 |
| Ministerul Industriei Ușoare   | 100,7 |
| Ministerul Industriei Alimentare   | 102,2 |
| Unitățile industriale ale Ministerului Transporturilor și Telemunicațiilor | 104,9 |
| Unitățile industriale ale sfaturilor populare                              | 103,9 |
| Uniunea Centrală a Cooperativelor Meșteșugărești                           | 102,1 |

Importante cantități peste planul anual au fost obținute la oțel, fontă, laminat, cupru, motorină, cărbune, motoare și generatoare electrice, turbine cu abur, utilaje pentru industria minieră, ușoară, alimentară, de prelucrare a lemnului, pentru agricultură, produse sodece, coloranți, geamuri,

chereslea, țesături, țesături, încălțăminte, aparate de radio, televizoare, mobilă, carne, slănină, lapte, unt, zahăr și alte produse. Nivelul atins la principalele produse industriale și creșterea față de anii 1959 și 1964 se prezintă în felul următor:

| Unitatea de măsură   | Producția realizată în anul |       |       | 1965 în % față de: |      |     |
|--|-----------------------------|-------|-------|--------------------|------|-----|
|  | 1959                        | 1964  | 1965  | 1959               | 1964 |     |
| Oțel   | mii tone                    | 1420  | 3039  | 3425               | 241  | 113 |
| Fontă  | mii tone                    | 846   | 1924  | 2019               | 239  | 105 |
| Laminat finit plin   | mii tone                    | 822   | 2057  | 2347               | 286  | 114 |
| Minerul de fier  | mii tone                    | 1064  | 1932  | 2479               | 233  | 128 |
| Cocs metalurgic  | mii tone                    | 609   | 1146  | 1135               | 186  | 99  |
| Cărbune brut extras  | mii tone                    | 7977  | 11123 | 12695              | 152  | 109 |
| Țărți extras   | mii tone                    | 1438  | 12305 | 12571              | 110  | 101 |
| Gaz metan  | mii tone                    | 5782  | 11417 | 12857              | 223  | 113 |
| Energie electrică  | mii kWh                     | 6824  | 13851 | 17202              | 252  | 124 |
| Mașini-unelte pentru așchieria metalelor                                       | bucăți                      | 3116  | 6987  | 6943               | 223  | 99  |
| Motoare cu combustie internă   | mii CP                      | 330   | 770   | 1027               | 311  | 133 |
| Motoare electrice peste 0,6 kW   | mii kW                      | 467   | 1097  | 1254               | 269  | 114 |
| Generatoare electrice  | mii kVa                     | 61    | 278   | 295                | 487  | 106 |
| Transformatoare de forță peste 0,25 kVa  | mii kVa                     | 1259  | 3392  | 4134               | 328  | 122 |
| Utilaje tehnologice pentru prelucrarea Țileului                                | tone                        | 5318  | 16579 | 22742              | 425  | 137 |
| Utilaje tehnologice pentru industria siderurgică și turnătorii                 | tone                        | 19688 | 39903 | 40559              | 206  | 101 |
| Utilaje tehnologice pentru industria materialelor de construcții și refractare | tone                        | 11369 | 12464 | 11520              | 101  | 92  |
| Mașini și utilaje pentru exploatarea și prelucrarea lemnului                   | tone                        | 4021  | 5529  | 6072               | 151  | 110 |
| Locomotive Diesel electrice de 2100 CP   | bucăți                      | —     | 85    | 110                | —    | 129 |
| Vagoane de marfă pentru linii magistrale                                       | bucăți                      | 3584  | 8319  | 8581               | 229  | 103 |
| Autovehicule   | bucăți                      | 9513  | 22112 | 22795              | 240  | 103 |
| Rulmenți   | mii buc.                    | 3532  | 11068 | 13572              | 384  | 123 |
| Tractoare  | bucăți                      | 11660 | 15051 | 15836              | 147  | 99  |
| Produse sodece   | mii/ton.                    | 171   | 540   | 592                | 341  | 110 |
| Acid sulfuric (100%)   | mii/ton.                    | 199   | 417   | 511                | 271  | 103 |
| Îngrășăminte chimice (100 la sută substanță activă)                            | mii tone                    | 52    | 219   | 293                | 562  | 134 |
| Lacuri și vopsele  | tone                        | 17273 | 38335 | 43153              | 250  | 113 |
| Negru de fum   | tone                        | 22333 | 35394 | 36704              | 164  | 101 |
| Cauciuc sintetic   | tone                        | —     | 19373 | 30820              | —    | 159 |
| Mase plastice și rășini sintetice (100 la sută)                                | tone                        | 6565  | 47673 | 75497              | 110  | 152 |
| Fibre și lire chimice  | tone                        | 3386  | 6265  | 20956              | 619  | 334 |
| Anvelope autotractor-avion   | mii bucăți                  | 312   | 1206  | 1222               | 392  | 101 |
| Hîrtie   | mii tone                    | 127   | 212   | 244                | 192  | 115 |
| Ciment   | mii tone                    | 2851  | 4752  | 5406               | 190  | 114 |
| Geamuri țrăse (în echivalent 2 mm grosime)                                     | mii mp.                     | 13125 | 25205 | 26234              | 200  | 104 |
| Chereslea  | mii mc.                     | 3614  | 4633  | 5004               | 138  | 108 |
| Placă  | mii mc.                     | 53    | 187   | 209                | 377  | 107 |
| Plăci fibrolemnoase  | mii tone                    | —     | 128   | 139                | —    | 108 |
| Țesături   | mii mp.                     | 287   | 411   | 431                | 150  | 105 |
| Tricotaje  | mii bucăți                  | 30194 | 68134 | 77882              | 255  | 114 |
| Confeccii din țesături   | mii lei                     | 2801  | 6615  | 7309               | 261  | 110 |
| Încălțăminte   | mii lei                     | 28297 | 36514 | 42556              | 150  | 116 |
| Mobilă din lemn  | mii lei                     | 813   | 2585  | 2989               | 367  | 116 |
| Televizoare  | mii bucăți                  | —     | 55    | 101                | —    | 183 |

| Unitatea de măsură                               | Producția realizată în anul |       |       | 1965 în % față de: |      |     |
|--|-----------------------------|-------|-------|--------------------|------|-----|
|  | 1959                        | 1964  | 1965  | 1959               | 1964 |     |
| Aparate de radio                                 | mii bucăți                  | 167   | 271   | 323                | 194  | 119 |
| Frigider   | mii bucăți                  | 4     | 101   | 125                | 33   | 123 |
| Mașini electrice de spălat rufe pentru uz casnic | mii bucăți                  | 27    | 89    | 75                 | 277  | 83  |
| Carne  | mii tone                    | 241   | 284   | 308                | 128  | 105 |
| Slănină  | tone                        | 40446 | 36550 | 50292              | 124  | 138 |
| Preparate și conserve de carne                   | tone                        | 58734 | 75307 | 72663              | 124  | 96  |
| Pește  | tone                        | 20029 | 32404 | 44253              | 221  | 137 |
| Lapte (inclusiv lapte praf)                      | mii hl                      | 1236  | 2432  | 2706               | 219  | 111 |
| Brinzeturii                                      | tone                        | 36285 | 55301 | 52905              | 146  | 96  |
| Unt  | tone                        | 10955 | 19003 | 21753              | 199  | 114 |
| Zahăr  | mii tone                    | 242   | 349   | 402                | 166  | 115 |
| Ușuri comestibile                                | mii tone                    | 60    | 168   | 172                | 287  | 102 |

Ca urmare a importanțelor investiii alocate industriei, în 1965 au fost puse în funcțiune noi întreprinderi și secții, printre care Uzina de aluminiă Oradea, Uzina de aluminiă „16 Februarie” Slătina, Uzina chimico-metalurgică „Neferal” București, fabricile de amoniac și azotat de amoniu de la Combinatul chimic Craiova, fabricile de olefine și policlilenă de la Combinatul petrochimic Ploiești, Combinatul de celuloză și hîrtie de la Călărași, Fabrica de rețete cord viscoză și trei linii de celuloză la Combinatul de fibre artificiale Brăila, Fabrica de ciment și var Bîrsești — Tirgu Jiu, Fabrica de produse din beton celular autocluzat București-Militari, complexele pentru industrializarea lemnului de la Sighet și Turnu Severin, Fabrica de stofă de mobilă București, fabricile de produse lactate de la Galați și Petroșeni, Fabrica de pline „Titan” București, Fabrica de pline de la Galați, Antrepozitul fructifer din Pitești. Numeroase întreprinderi existente au fost dezvoltate și modernizate.

Productivitatea muncii a crescut în industrie cu 7,2 la sută față de anul 1964, obținîndu-se pe această cale 58 la sută din sporul total al producției globale industriale. Pretul de cost al producției marfă a scăzut cu 2,2 la sută față de cel din anul precedent (în condiții comparabile).

În agricultură rezultatele obținute în producția agricolă în anul 1965 sînt, în ansamblu, mai bune decît în 1964. Recolta totală de cereale a fost de 12,6 milioane tone — cea mai mare producție obținută pînă acum în agricultura țării noastre. La dobîndirea acestor rezultate a contribuit în mod deosebit producția de grîu — seară, care a fost de peste 6 milioane tone. Datorită condițiilor climatice nefavorabile, producția de porumb boabe a fost de numai 5,9 milioane tone, cea de cartofi de 2,2 milioane tone. La floarea soarelui s-a înregistrat o producție de 565.000 tone, la sfeclă de zahăr — 3,3 milioane tone, la struguri — 921.000 tone, la fructe — 1.134.000 tone.

Producția animală a înregistrat creșteri față de anul 1964 la toate produsele principale. În gospodăriile agricole de stat și cooperative agricole, producția de lapte a sporit cu 9 la sută, cea de înă cu 3 la sută, de ouă cu 31 la sută. La recensămintul animalelor domestice din 3 ianuarie 1966 s-au înregistrat următoarele efective (date provizorii): 4.917.000 bovine, din care 2.317.000 vaci și juninci, 5.341.000 porcine, 13.126.000 ovine.

Față de anul 1964 au intrat în fondul de stat cantități mari de cereale boabe (cu 13 la sută), floarea-soarelui (cu 12 la sută), legume (cu 3 la sută), fructe (cu 11 la sută), carne (cu 11 la sută), lapte de vacă și bivoliță (cu 12 la sută), lînă (cu 1,5 la sută) și ouă (cu 27 la sută).

Din fondurile de stat au fost alocate, pentru dezvoltarea agriculturii, investiții însumînd 4,9 miliarde lei (în prețuri 1963), cu 3,4 la sută mai mult decît în

1964. Cooperativele agricole de producție au investit și ele însemnate sume din fondurile proprii și din creditele acordate de stat. Mijloacele fixe ale cooperativei agricole de producție au sporit în 1965 cu 1,5 miliarde lei față de 1964.

În cursul anului 1965, agricultura a fost dotată cu noi mașini și utilaje, printre care: 9.700 tractoare, 9.000 pluguri de tractor, 3.000 semănători mecanice, 5.200 combine pentru păioase și porumb.

Au fost date în folosință noi complexe de creștere și îngrășare industrială a porciilor cu o capacitate totală anuală de circa 260.000 capete și combine avicole cu o capacitate totală anuală de circa 620.000 pui și găini de reproducție. Cu toate acestea, Consiliul Superior al Agriculturii nu a realizat în întregime volumul planificat de investiții, mai ales în ceea ce privește construcțiile agrozootehnice. Comitetul de Stat al Apelor nu a îndeplinit planul la lucrările de îndiguirii, desecări și amenajări pentru irigații.

În transporturi volumul mărfurilor a crescut față de 1964 cu 4,2 la sută, iar numărul călătorilor cu 5,5 la sută. În transportul feroviar și auto, planul de transport la mărfurile expediate nu a fost realizat (95,3 la sută și respectiv 89 la sută).

Volumul investițiilor realizate din fondurile statului (centralizate și decentralizate) în anul 1965 a fost de 41 miliarde lei (prețuri 1963), cu 8,6 la sută mai mare decît cel din 1964. Din cele 22,9 miliarde lei investite în industrie, peste patru cincimi au revenit ramurilor hotărîtoare: energetică, metalurgică, construcții de mașini și chimică.

Volumul fondurilor fixe puse în funcțiune în anul 1965 a fost de peste 34 miliarde lei, cu 17,6 la sută mai mult decît în 1964.

S-au desfășurat în ritm susținut lucrările de construcții pe marile șantiere ale țării — Complexul hidroenergetic și de navigație de la Portile de Fier, hidrocentrala „Gheorghe Gheorghiu-Dej” de pe Argeș, Centrala electrică de termoficare Craiova, lucrările de deschidere de la minele din Valea Jiului și Valea Motruului, Combinatul siderurgic de la Galați, Uzina de cupru Baia Mare.

Planul de investiții și de punere în funcțiune nu a fost însă îndeplinit integral. Sînt rămase în urmă unele obiective importante. Nerealizarea planului de investiții și de punere în funcțiune a fost determinată în principal de lipsirea în asigurarea termenelor documentațiilor tehnice și proiectelor de execuție, în contractarea și livrarea la timp a utilajelor din producția internă, în organizarea și aprovizionarea șantierelor, precum și de întârzieri în contractarea unor utilaje din import. Întîrzierile în darea în exploatare a unor capacități de producție a contribuit

(Continuare în pag. a III-a)

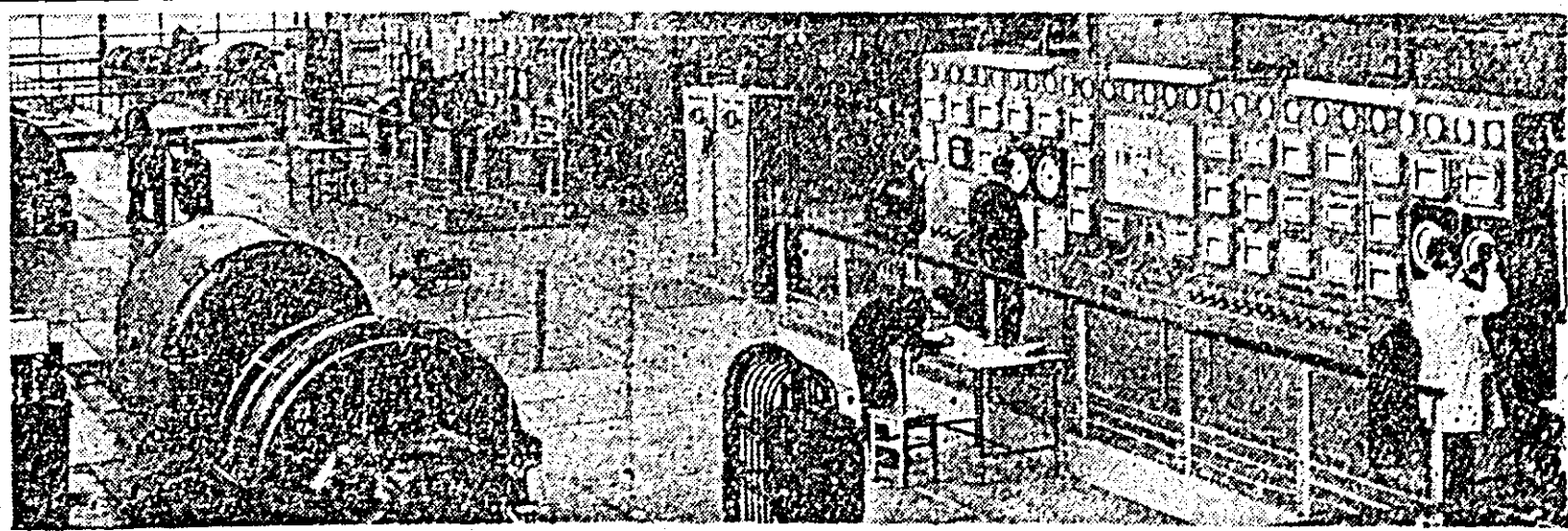
## TOVARĂȘUL PETRE BORILĂ LA 60 DE ANI

Comitetul Central al Partidului Comunist Român a adresat tovarășului Petre Borilă, membru al Comitetului Executiv al C. C. al P. C. R., următoarea telegramă cu prilejul împlinirii vîrstei de 60 de ani

Dragă tovarășe Borilă,

Comitetul Central al Partidului Comunist Român te felicită călduros cu prilejul împlinirii a 60 de ani de viață. Participînd activ la lupta revoluționară a clasei muncitoare în anul grei al lăgărității și după eliberarea țării ai adus o contribuție de seamă la înălțarea rîndurilor partidului, instaurarea puterii populare și construirea socialismului. Îți dorim, dragă tovarășe Borilă, din toată inima sănătate, fericire, mulți ani de viață și de activitate rodnică.

COMITETUL CENTRAL AL PARTIDULUI COMUNIST ROMÂN



Noua fabrică de oxigen din Hunedoar produce 10.000 m. c. de oxigen pe oră.



# Snobul literar

## Portret în apă tare

Înainte vreme snobul literar avea anumite obiceiuri; își lăsa barbă, purta haine cu fermoare și tinte, ceafa se sufoca sub chieșă s.a.m.d. Acum, așa ceva a ieșit din uz. Nu mai e la modă. Snobul literar însă mai există.

Pe acest ins, înaltea ședințelor cercului pe care îl frecventează, musai îl află într-una din cofetăriile de primprejur. Servește „în pripă” un filtru, în timp ce dă voluntar explicații în dreapta și în stânga că e grăbit intrucit, vezi bine, merge la cercul literar. Accentul cade invariabil pe „literar”, așa că superioritatea devine evidentă.

În drum cumpără o revistă de cultură, indiferent care. Așezându-se în sala trece la locul lui, întotdeauna același, și deschide larg revista. Din vreme în vreme, țese de după pagini și face observații ba despre una, ba despre alta.

Cînd oel ce se dorește ajutat își prezintă creația, snobul nu rămîne indiferent. El nu ascultă pur și simplu. Gesticulează subtil, nedefinit. Privite printr-o lupă, gesturile lui ar fi de-a dreptul hamletiene. Și dacă o mașină electronică le-ar descifra sensul, corespondențel lor ar fi aceleași: „A fi sau a nu fi”.

De discutat, discută. Mai la urmă, spusele lui parafrazează clasicul „...ori să se revizuiască, primesc, dar să nu se schimbe nimic, ori...”

După ședința snobul se lățește. Ca de obicei. Deplinde de cine. Dacă partenerul de drum e cotat „mal alab”, ascultă predica. De e dintre „tari” timpurile îi sînt gîdilate cu „maestre”.

Snobul se repetă. De fiecare dată urmează acest țipar ridicat la rangul de „condiția de literat”. Așa este el — snobul — nu disceime, admiră, copiază tot ce i se pare la modă.

Poate se cuvine să facem o precizare. Cele de mai sus nu fac nici oea mai străvezie analiză la cîneva anume. Sau poate precizarea nici nu trebuie făcută. Ce, s-a recunoscut măcar cît de ești, cineva?

N. OLTEANU

# La o nouă confruntare: Dialog față-n față

„Dialogul față-n față” — această frumoasă întrecere artistică organizată între secțiile Uzinelor de vagoane se bucură de mult succes.

După disputa dintre secțiile liniaj-arcuri și pregătire I — (implărie, alte secții au urcat pe scenă cu ceea ce au pregătit ele mai frumos. Întrecerea va continua, cuprinzînd toate secțiile uzinelor.

În clișeele de față vă prezentăm aspecte de la dialogul susținut în cursul acestei săptămîni de către secțiile mecanic-șel și debitare: „Cel mai tînar interpret”, reprezentînd secția mecanic-șel prin persoana micuței Mihaela Hălmăgeanu; solista de muzică populară Florica Vălan (debitare) și solistii de muzică ușoară Al. Măcinic și Augustin Grula (debitare).

Evoluția lor cit și a celorlalți artiști amatori participanți la dialog s-a bucurat de aprecierea publicului spect ator prezent în sala clubului Uzinelor textile „30 Decembrie”, locul de desfășurare a concursului.



# VIATA CULTURALA

## GRIVIȚA 1933

Muşcă februar din răsunare,  
Sub cerul pustit și gol de soare  
Și dimineața neagră ca o noapte  
Și ninge cu plumbi și ninge cu moarte...  
Greviștii, fruntea-și ridică,  
Ca o pădure furtuna despică:  
„Dreptate, vrem, pline, viață mai bună”  
Și ninge cu plumbi și tună și tună.  
Și cad ceferiștii sub ploaia de foc,  
Dar alții-o mulțime se-nalță în loc,  
Din piepturi sîcînd un zid de reuță,  
Din inimi îndemn: „tovarăși la luptă”!  
Și sună sirena și sună, sună,  
Și ninge cu plumbi și tună și tună.  
Dar singele lor n-a curs în zadar,  
Maci roșii înflorind în februar,  
Ne-nfrînți și dirji, știau că o să vină  
August, să dea lui februar lumină.

LIGIA TOMȘA

## LUNA CĂRȚII LA SATE

### Acțiuni interesante la Pecica

În zilele ce au trecut plină acum din „Luna cărții la sate”, la biblioteca comunală din Pecica au fost organizate o serie de activități interesante, primite cu interes de către locuitorii.

Dintre acestea amintim medaționalul „București — oraș socialist” susținut la stația de radiodifuziune și alcătuit din literatura ce prezintă Capitala patriei, precum și o consfătuire cu cititorii în cadrul cărora cei prezenți au luat mai pe larg cunoștință de fondul de cărți al bibliotecii. Le-au fost cunoscute preferințele de care se va ține cont la cumpărarea de noi cărți.

Tot în această perioadă au fost organizate trei expoziții de carte. Una dintre acestea avînd ca temă „Realizările poporului nostru” a cuprins documente de partid, cărți care vorbesc de marile înfăptuiri realizate în anii socialismului, fotografii diferite. Expoziția „Cartea agrotehnică izvor de bogăție” a cuprins — alături de sноп și punji de griu, secară etc — cărțile care vin în ajutorul țărănului cooperat pentru a obține recolte cît mai bogate. A treia expoziție — a cuprins literatură beletristică.

Alte activități sînt în pregătire. Dintre acestea, primele ce vor avea loc sînt o seară literară pe tema „Nemuritorul Februarie” și o seară de întrebări și răspunsuri avînd ca subiect fenomenele naturii și explicarea lor științifică.

## Nume noi de cititori

La biblioteca din comuna Vinga se trec noi nume în fișe. De la începutul anului 708 cititori au citit peste 2.500 cărți. Alături de cititori vechi ca soții Dumitru Constantin și Lucreția, Francisc Caraghena, Alexandru Bocior au început să frecventeze biblioteca și cooperatorii Iosif Neciov, Iosif Șfincean, Ion Rancov, Paraschiva Solanov.

În primele 10 zile ale „Lunii cărții la sate”, în fișele de cititori au fost trecute peste 100 de nume. Biblioteca a organizat o consfătuire cu utilizatorii din comună, avînd ca temă „Biblioteca personală, tezaur de cunoștințe”. De asemenea, pentru popularizarea documentelor Congresului al

## Seri de iarnă la căminul cultural

Ne aflăm în miezul anotimpului care cunoaște, la sate, freamătul unei intense activități culturale-educative. Iarna este anotimpul cînd cei ce muncesc în agricultura noastră socialistă au mai mult răgaz să-și sporască cunoștințele, să se bucure de frumusețile culturii și artei, să-și petreacă timpul liber cu mai mult folos și în mod mai plăcut. De aceea este mai mare și răspunderea tuturor celor care sînt chemați în aceste luni de iarnă să asigure, pe baza unei exigențe sporite, o activitate cultural-educativă bogată, de nivel calitativ superior, interesantă și atractivă, care să satisfacă cerințele multiple și pe deplin îndreptățite ale cooperativilor.

Căminul cultural din comuna Seceani a devenit, în această perioadă, un loc de atracție pentru tineri și vîrstnici, iar scena a început să cunoască atmosfera manifestărilor artistice atît de gustate de localnici. În zile lungi de iarnă întîlniștii aici o activitate rodnică. În prezent se fac intense pregătiri în vederea participării cu succes la cel de-al V-lea Concurs folcloric regional. Brigada artistică de agitație, de pildă, își finisează spectacolul intitulat: „Cu Păruș Petru prin raionul milionarilor”. Repetițiile, conduse de instructorul Gheorghe Făruc, se află într-un stadiu avansat. Actualul text, editat de Casa Centrală a creației populare și completat cu exemplificări locale, este cel de-al doilea text pe care îl prezintă în această iarnă artiștii amatori din Seceani. Deoseiri îi poșt vedea la repetiții și pe cei 18 membri ai grupului vocal, care împreună cu dirijorul lor, Vasile Stoil, își îmbogățesc continuu repertoriul. Printre cei pe care-i găsești cu regularitate la repetiții se numără Ileana Baboni, Gheorghe Șchiopu, Delia Codreanu și alții. Formația de dansuri are o vechie tradiție în această comună. A luat ființă în 1948. De atunci și pînă acum această formație a devenit mult îndrăgiță de sîteni, cunoscută și apreciată în toată regiunea noastră. La repetițiile din aceste seri de iarnă, cele 12 perechi pregătesc pentru concurs o suită de dansuri locale, sub îndrumarea instructorului lor, brigadierul Ioan Neagu. Cel mai în vîrstă dansator din formație este Ioan Toader, care are peste 40 de ani iar cel mai tînr Dorin Neagu, în vîrstă de numai 10 ani. Alături de aceste formații sînt cuprinși de febra concursului și solistii vocali Maria Lupu, Zorîța Dărbăn și Dorina Milos, solistii instrumentiști I. Firanda (acordeon), O. Mircu (taragot), Gh. Cotarcă (saxofon) precum și taraful.

Aceste formații completate cu cea de teatru, au prezentat pînă acum pe scena căminului cultural trei spectacole, oferind cooperativilor un bun prilej de a-și petrece clipele de răgaz în mod plăcut și instructiv.

Activitatea artistică din această comună este întregită și cu o largă manifestare cultural-educativă de masă. Astfel, în serile de iarnă sîntenii au avut posibilitatea să participe la cele 3 conferințe pe teme agrozootehnice, științifice și educative, la simpozionul „Dezvoltarea economiei naționale în următorii cinci ani”, la recenziile romanului „Răscola” de L. Rebreanu, la seara literară „Scriitorii români cîntă Unirea” și alte asemenea acțiuni. Festivalul filmului la sate, de pildă, a atras în fața ecranului sute de cooperativilor. Prezentarea unor cicluri de filme documentare care au înfățișat frumusețile și bogățiile patriei noastre socialiste cît și prezentarea unor filme agricole care au venit în sprijinul învîlmîntului agrozootehnic de masă, prezentarea unor filme artistice, au constituit tot atîtea mijloace prin care filmul a contribuit în această iarnă la educarea socialistă a spectativilor, la formarea gustului lor estetic. „Luna cărții la sate”, constituită, de asemenea, un bun prilej de sporire a prietenilor cărții. La bibliotecă, care dispune de peste 3.000 volume, se desfășoară o vie activitate. Au loc prezentări și recenziile de cărți, simpozionul, seri tematice care atrag noi și noi cititori.

Din cele relatate se desprinde concluzia că la Seceani activitatea culturală este condusă cu competență, că manifestările care se organizează în număr sporit în aceste zile de iarnă, fac din căminul cultural un loc îndrăgiț și tot mai mult căutat de cooperativilor din această localitate.

ȘT. I.



Biblioteca — un loc îndrăgiț de muncitorii Gospodăriei Agricole de Stat Utvinș.

## Discuție cu regizorii despre:

# VIITOARELE PREMIERE ALE TEATRULUI

Aria discuției avută de curînd cu regizorii teatrului de stat cuprinde două din viitoarele premiere, menite să vadă în curînd lumina rampei: „Trandafirii roșii” de Zaharia Bîrsan în regia lui Nic. Moldovan și piesa lui Alexei Arbușov „Bietul meu Marat” — regizat de Dan Alecsandrescu.

Cum Informarea de început a cititorilor noștri presupune o privire asupra problematicei pe care o abordează aceste spectacole, a conținutului de idei și mesajului pe care îl vor transmite, și discuția noastră a pornit de la acest aspect.

— „Trandafirii roșii” — a precizat regizorul Nic. Moldovan — e o legendă medievală, fără localizare geografică, fapt ce-l asigură o întinsă valabilitate.

— Și ce v-a determinat s-o înscriserți printre preferințe?

— Conținutul de idei generos a constituit aspectul numărului unu. Mi se pare cu deosebită valoare faptul că Zaharia Bîrsan, punînd la baza lucrării sale dramatice — trei virtuți de mare forță etică — Patrie, frumusețea, dragostea — găsește o justificare lo-

gică, educativă sacrificiului suprem.

— Într-adevăr, e un lucru frumos și în același timp util să oferi spectativilor și mai ales tineretului, acest imn al dăruirii de sine pentru ceea ce este mai scump, mai înălțător.

Dacă pentru publicul ardeean „Trandafirii roșii” va însemna și prima luare de contact cu opera dramatică a lui Zaharia Bîrsan, Arbușov e cunoscut și din alte piese („Tanla”, cu ani în urmă jucată la Arad, „Poveste din Irkutsk”, „Intîlnire cu tinerețea”). Despre actuala punere în scenă a piesei „Bietul meu Marat”, regizorul Dan Alecsandrescu ne spunea:

— Am fost cucerit în primul rînd de mesajul său actual. Acea chemare, pe care o conține, către oamenii în general și către tinerii îndoieli, de a nu considera niciodată orea lîrziu să înfăptuiești în viață un lucru deosebit și cu toată ființa ta, să lupți împotriva platului și cenușii, este ceea ce nu se poate mai actual. Piesa redă zbuciumul sufletesc al eroilor care parcurg în numai

doou ore și jumătate de spectacol 18 ani de viață, începînd la 17 ani și pe care finalul îl surprinde de la 35. Maturizarea eroilor, datorită contactului cu fenomenele vieții trăită în acest interval, pun serioase probleme de interpretare.

— Mi se pare cu atît mai grea sarcina regiei și interpretilor cu cît știm că nu e lipsit de dificultate să asigurăm densitatea artistică necesară atunci cînd susținem un spectacol cu numai trei personaje, așa cum este cazul cu „Bietul meu Marat”. Vor reuși actorii distribuții în aceste roluri să fie la înălțimea textului dramatic?

— „Bietul meu Marat”, introdus inițial în repertoriu ca o piesă de studiu, constituie o piatră de încercare; ea e menită să încerce puterile tinerilor actori cu aceste trei deosebit de dificile personaje. Noi am alcătuit două distribuții paralele. Astfel, rolul lui Marat va putea fi văzut în interpretarea lui Sorin Gheorghiu și Ovid Grigorescu, cel al Lidiei de Agatha Nicolau și Maria Toada, iar cel al lui Leonidik în in-

terpretarea lui Iulian Copcea și Al. Fierăscu. Atmosfera creatoare, dorința permanentă a întregului colectiv de a găsi cele mai ferice mijloace actoricești de caracterizare a eroilor, mă face să întrevăd o reușită.

— O lucrare dramatică în versuri de genul „Trandafirilor roșii” — ne-am adresat apoi tov. Moldovan, ridică și ea o serie de probleme regiei, interpretilor. Ce ne puteți spune în legătură cu acest aspect?

— În pofida faptului că zlelor noastre nu le este specifică abordarea unor asemenea texte romantice, fapt ce face ca actorii să nu fie familiarizați suficient, prin practică, cu interpretarea unui poem în versuri, noi sperăm că prin muncă și mai ales prin dăruirea de care dau dovadă interpretii să reușim a îmbina frumusețea versului romantic cu o exprimare cît mai aproape de aspirațiile și înțelegerea spectativilor noștri.

— Care vor fi principalele interpreți chemați să transmită toată frumusețea acestui legendă?

— Liviu Martinus, nou în colectivul nostru dar cunoscut publicului prin rolul lui Petru Răreș din spectacolul orădean „Luceafărul”, Viorica Popescu — Pintilie, Ion Petrance, Ion Costea, Costel Atanasiu, Maria Toada și mulți alții.

— Legenda presupune — în genere — o montare deosebită,

fastuoasă. Așa se vor petrece lucrurile și cu spectacolul ardeean?

— Mi se pare la fel de important — ca și interpretarea — cadrul plastic în care acest poem se va desfășura. De aceea, în deplin acord cu pictorul scenograf Sever Frențiu, năzuim să realizăm un vestimînt care, fără a fi cu risipă încercat, să sublinieze din plin atmosfera de poem-legendă a textului.

— Cît privește scenografia — intervine tovarășul Dan Alecsandrescu — o dată cu „Bietul meu Marat” teatrul nostru însere un nou debut: Eva Györfly, care a conceput un decor deosebit de interesant, ce întregeste izbutit spectacolul.

— O ultimă întrebare. Pe cînd premierele?

— „Trandafirii roșii” spre sfîrșitul acestei luni...

— Și „Bietul meu Marat” la scurt timp după aceea. În cursul lunii martie.

Am redat în cele de mai sus, alt cît spațiu ne permite, cîte ceva din ceea ce am considerat că-l va interesa pe cititor cu privire la viitoarele oremiere ale Teatrului de Stat. Repetițiile, a căror intensitate sporite, grija și pasiunea cu care se lucrează în pregătirea acestor spectacole sînt o dovadă a respectului față de muncă, față de spectatori, de care întregul colectiv al teatrului este sincer animal.

GH. NICOLAIȚA

## CONCURS „CINE ȘTIE CÎȘTIGA”

Din inițiativa Comitetului raional de cultură și artă, în comuna Semlac s-a desfășurat un frumos concurs „Cine știe cîștigă” pe tema dezvoltării agriculturii în următorii 5 ani în țara noastră.

În acest concurs au participat cooperatori fruntași în muncă de la cele două cooperative agricole de producție din comună S-au evidențiat prin răspunsurile date, Gheorghe Colompor și Lazăr Pescar, care au făcut și frumoasă completări la întrebările puse precum și Ioan Kondori, Gheorghe Pinczes, Valeria Boncut și Mihail Toacal.

După terminarea concursului și înmînarea premiilor, a fost prezentat un program artistic, susținut de formație din Curticel.

GLIGOR MACEAN, corespondent.



# COMUNICATUL

## Direcției centrale de statistică cu privire la dezvoltarea economiei naționale a Republicii Socialiste România în anul 1965 și în perioada 1960—1965



Duminică, 13 februarie  
PROGRAMUL I

12.00 De toate pentru toți. 13.00 Radiojurnal. 13.13 Mic dicționar de muzică ușoară. 14.15 De-aș și în jurul dorului — cîntece și jocuri populare. 15.00 Varietăți muzicale. 16.00 Concertul în la minor pentru violoncel și orchestră de Schubert — Cassado. 16.40 Pops folcloric muzical. 17.00 Muzică ușoară. 17.15 Oaspețele emisiunii Iva Hubic. 17.40 Am îndrăgît o melodie — muzică ușoară românească. 18.00 Buletin de știri. 18.03 Radiojurnal. 18.15 Noutăți duminicale — muzică ușoară. 19.00 Muzică populară. 19.30 Parisul și cîntecele sale. 19.55 Melodia zilei. 20.00 Radiojurnal. 20.15 Teatrul la microfon „Diamantele negre”. 21.10 Muzică de dans. 21.30 Izvoare fermecate. 22.00 Radiojurnal. 22.25 Vă invităm la dans. 23.52 Buletin de știri.

PROGRAMUL II

14.00 Radiojurnal. 14.10 Melodii cîntate de Constantin Drăghici. 14.30 Săptămă și umor. 15.30 Luminele rampei. 16.00 Pe-un picior de pal — program de balade. 16.30 Știință, tehnică, fantezie. 17.00 Piese instrumentale. 17.15 Muzică ușoară. 17.30 Intîmplările neobișnuite ale lui Grula Grozovanu. 18.00 Am cîntat și noi în operetă. 18.45 Amînțirile caselor. 19.00 Buletin de știri. 20.00 Cîntecprezece minute cu Interpreta de muzică populară Maria Bulacu. 20.15 Rîtmuri și melodii. 21.00 Radiojurnal. 21.15 În lumea cîntecelor cu Ion Șolan și Dan Iordăchescu. 21.48 Carusel dansant. 22.30 Voci care au cucerit lumea. 23.00 Buletin de știri. 23.10 Pe ringul de dans. 0.52 Buletin de știri.

Luni, 14 februarie  
PROGRAMUL I

8.00 Sumarul ziarului „Știința”. 8.06 Pagini vesle din opere. 8.30 La microfon, melodia preferată. 9.30 Sfatul medicului. 9.35 Muzică preclasică de cameră. 10.00 Buletin de știri. 10.30 Emisiune literară pentru școlari. 11.25 Muzică ușoară. 11.45 Melodii populare dobrogene. 12.00 Buletin de știri. 12.10 Matineu de operă. 13.04 Melodii din film. 13.30. Din cele mai îndrăgite melodii populare. 14.00 Buletin de știri. 15.00 Varietăți muzicale. 16.00 Radiojurnal. 16.30. Din istoria operelor. 17.00 Melodii de Egizio Petrovici și Radu Zaharescu. 17.15 Agenda teatrală. 17.40 Arii din opere. 18.00 Buletin de știri. 18.03 În jurul globului. 18.13 Muzică de estradă. 18.30 Rîtmurile cîntecului. 18.50 Muzică populară. 19.20 Sport. 19.55 Melodia zilei. 20.00 Radiogazeta de seară. 20.45 Noapte bună, copii. 21.15 Săptămă și umor. 22.00 Radiojurnal. 22.20 Muzică ușoară. 22.55 Frumusețe melodie în noapte — muzică ușoară. 23.52 Buletin de știri.

PROGRAMUL II

11.30 O interpretare istorică a sonetelor. 12.15 Album cu dedicație — muzică ușoară. 12.45 Piese distractive. 13.00 Buletin de știri. 13.08 Concert de primă. 14.30 Interpreți de muzică ușoară. 15.00 Radiojurnal. 15.30 Din operele lui Neco Dostal. 15.45 Melodii cu formatul Pulca Ghersa. 16.00 Muzică populară. 16.30 Vreau să știu. 17.00 Radiojurnal. 17.30 Muzică ușoară. 17.40 Sfatul medicului. 18.00 Poezii lumii și muzica. 18.20 Limba noastră. 19.00 Buletin de știri. 19.03 O seară plăcută cu muzica ușoară. 19.30 Amfiteatrul literar. 19.50 Piese pentru pian de Heitor Villa Lobos. 20.00 Pagini din opere. 20.15 Teatrul scurt. 21.00 Radiojurnal. 21.20 Melodii populare. 21.30 Autor și interpret: Jean Ferrat. 21.45 Mari muzicieni al secolului. 22.30 Moment poetic. 22.40 Numele noi în muzica ușoară. 23.00 Buletin de știri. 23.42 Melodii pentru ore țirzi. 0.52 Buletin de știri.



Duminică, 13 februarie

8.50 Gimnastica de inviorare la domiciliu. 9.00 Reteta gospodinei. Curs de croitorie. 9.30 Emisiune pentru copii și tineretul școlar. 11.00 Emisiune pentru sate. 12.30 Aspecte de la Campionatul mondial de moto pe gheață (semifinale) — transmisiune de la Leningrad. 19.00 Telediscuri de seară. 19.15 O vîntoare neobișnuită — film realizat de studioul „Al. Sahia”. 19.30 Melodii în premieră. Își dau concursul: Margareta Pîslaru, Anda Călugăreanu, Cristiana Popescu, Atanasie Lambru, formația „Sincron”, orchestra de muzică ușoară condusă de Sergiu Malagamba și Annelie Otte — RDG. În pauză: De la pescari edunate — reportaj realizat de studioul „Al. Sahia”. 21.30 Filmul „Falsificatorul”. 23.00 Telediscuri de noapte și emisiunea Telesport.

(Urmare din pag. I-a)

La realizarea planului de producție al Ministerului Energiei Electrice, precum și al Ministerului Industriei Chimice, Industriei și Ingerămintei chimice, țesături și fire artificiale, celuloză și hîrtie.

Prin unitățile comerțului de stat și cooperatist s-au vîndut în anul 1965 mărfuri în valoare de 67,6 miliarde lei, cu 7,3 la sută mai mult decît în anul precedent. La principalele mărfuri alimentare și nealimentare vînzările față de anul precedent au crescut astfel: pine integrală cu

### II. Dezvoltarea economiei naționale în anii 1960-1965

Sarcinile fundamentale trasate de cel de al VIII-lea Congres al Partidului Comunist Român în domeniul dezvoltării economiei naționale în perioada 1960—1965 au fost îndeplinite cu succes. În acești ani a continuat, în ritm susținut, procesul de industrializare socialistă a țării, a crescut gradul de valorificare a resurselor naturale, au fost folosite în mai mare măsură rezerve

de care dispune agricultura, s-a asigurat dezvoltarea proporțională, echilibrată, continuu ascendentă a întregii economii naționale și, pe această bază, s-a ridicat bunăstarea poporului.

Principali indicatori care caracterizează dezvoltarea economiei în această perioadă de șase ani se prezintă astfel (în procente):

|   | Nivelul anului 1965 față de 1959 | Ritmul mediu anual de creștere 1960—1965 |
|---|----------------------------------|--|
| Produsul social (*)                                 | 171                              | 9,3                                      |
| Venitul național (*)                                | 168                              | 9,1                                      |
| Producția globală industrială                       | 225                              | 14,5                                     |
| Producția de construcții-montaj                     | 224                              | 14,4                                     |
| Producția globală agricolă                          | 113                              | 2,0                                      |
| Volumul comerțului exterior                         | 213                              | 13,4                                     |
| Volumul investițiilor                               | 241                              | 15,8                                     |
| Productivitatea muncii în industrie                 | 161                              | 8,3                                      |
| Numărul salariaților                                | 141                              | 5,9                                      |
| Fondul de salarii                                   | 203                              | 12,5                                     |
| Salariul real                                       | 135                              | 5,1                                      |
| Vînzările de mărfuri prin comerțul socialist        | 188                              | 11,1                                     |
| Cheltuielile social-culturale de la bugetul de stat | 180                              | 10,3                                     |

(\*) In calculul produsului social și al venitului național nu este inclus valoarea creată prin prelucrarea alimentelor în vederea consumului propriu și prin efectuarea unor servicii de către cetățeni în gospodăriile lor personale.

Încă din anul 1962 a fost realizat obiectivul stabilit de Congresul al VIII-lea al Partidului Comunist Român — încheierea cooperativizării agriculturii, care a marcat generalizarea relațiilor de producție socialiste în întreaga economie.

În acești ani, industria și-a afirmat tot mai mult rolul de ramură conducătoare a economiei naționale; ponderea ei în venitul național a crescut de la 41 la sută în 1959 la 48 la sută în 1965.

Producția globală industrială a

fost în 1965 de 2,25 ori mai mare decît în 1959, sporind în cel șase ani într-un ritm mediu anual de 14,5 la sută față de circa 13 la sută prevăzută în Directive.

Creșterea simțitoare a potențialului industrial naștră este ilustrată de faptul că numai sporul de producție obținut în 1965 față de 1959 este de peste 3 ori mai mare decît întreaga producție a anului 1959.

A crescut cu precădere producția industriei grele, concomitent cu producția bunurilor de consum. Producția industriei mijloacelor de producție a sporit în medie pe an cu 15,7 la sută, față de 14 la sută cită a fost prevăzută; iar producția industriei bunurilor de consum cu 12,3 la sută, realizîndu-se nivelul prevăzută în Directive.

Dinamica producției principalelor ramuri se prezintă astfel (în procente):

|   | Nivelul anului 1965 față de 1959 | Ritmul mediu anual de creștere 1960—1965 |
|---|----------------------------------|--|
| Total industrie   | 225                              | 14,5                                     |
| Industria construcțiilor de mașini și a prelucrării metalelor               | 285                              | 17,6                                     |
| Industria chimiei, celulozei și hîrtiei                                     | 360                              | 23,8                                     |
| Industria energiei electrice și termice                                     | 301                              | 20,2                                     |
| Industria combustibilului   | 160                              | 8,1                                      |
| Industria metalurgiei ferosee (inclusiv extracția minereurilor ferosee)     | 225                              | 14,5                                     |
| Industria metalurgiei neferoase (inclusiv extracția minereurilor neferoase) | 214                              | 13,5                                     |
| Industria materialelor de construcții                                       | 218                              | 13,8                                     |
| Industria de exploatare și prelucrare a lemnului                            | 204                              | 12,6                                     |
| Industria ușoară  | 212                              | 13,4                                     |
| Industria alimentară  | 171                              | 9,4                                      |

Baza tehnică materială a industriei a crescut prin intrarea în funcțiune a unui număr de 502 întreprinderi și secții, printre care: 5 centrale termoelectrice cu o putere instalată totală de 800 MW, 10 hidrocentrale pe Bistrița, 12 mine, 3 furnale, 5 cuploare de oțel Martin, 5 laminare, 3 întreprinderi din metalurgia neferoasă, 7 întreprinderi din industria construcțiilor de mașini, 14 combine și uzine chimice, 10 complexe pentru industrializarea lemnului.

În același timp a continuat pe scară mai largă acțiunea de dezvoltare, reutilizare și modernizare a întreprinderilor existente.

Prioritatea acordată dezvoltării industriei grele, a principalelor ei ramuri, a determinat importante schimbări calitative în

în fabricație circa 2 000 noi tipuri de mașini, utilaje și instalații, printre care: locomotiva Diesel electrică de 2 100 CP, instalația de foraj de 315 tone, care asigură forarea sondelor de țigă și gaze la adîncimi mari, tractorul de 65 CP, tractorul pe șenile de 130 CP, noi tipuri de autocamioane, cargou pentru che-restea de 3 500 TDW, strunguri carusel cu diametrul de 2 000 și 2 500 mm și alte mașini-unelte, agregate hidroenergetice pentru centralele de pe Bistrița, instalații complexe și utilaje pentru uzinele construite în această perioadă.

Industria construcțiilor de mașini acoperă peste două treimi din necesarul de utilaj al economiei, iar în unele ramuri aproape în întregime. Industria electrotehnică, deși și-a sporit producția de peste 4 ori, nu a satisfăcut pe deplin necesitățile economiei ca sortiment și cantitate.

Ridicarea nivelului tehnic al producției a contribuit într-o măsură importantă la valorificarea superioară a materiilor prime. Valoarea produselor obținute dintr-o tonă de țigă a crescut în 1965 cu 47 la sută față de 1959, iar valoarea produselor rezultate dintr-un metru cub de masă lemnoasă a sporit în același interval de timp cu 88 la sută, depășindu-se prevederile din Directive.

S-a acordat atenție ridicării nivelului de mecanizare în special în industria minieră, exploatarea lemnului, turnătorii, în industria materialelor de construcții, eforturile fiind orientate cu deosebire spre operațiile a căror mecanizare duce la o eficiență economică ridicată.

|                  | Producția medie anuală — mil tone — |           |
|------------------|-------------------------------------|-----------|
|                  | 1954—1959                           | 1960—1965 |
| Cereale boabe    | 9021                                | 10704     |
| — din care:      |                                     |           |
| — grâu-secară    | 3187                                | 4268      |
| — porumb         | 5073                                | 5799      |
| Floarea-soarelui | 309                                 | 507       |
| Sfeclă de zahăr  | 2025                                | 2957      |
| Legume           | 1480                                | 1681      |
| Fructe           | 785                                 | 893       |

În 1965, efectivele de animale au fost mai mari față de 1959 cu 467 000 bovine, 1 041 000 porcine, 1 926 000 ovine.

S-a dezvoltat baza tehnico-materială a agriculturii. La sfîrșitul anului 1965 existau în agricultură circa 81 000 tractoare fizice, circa 66 000 semănători mecanice, circa 36 600 combine pentru păloase. Suprafața arabilă ce revine în medie pe un tractor fizic a scăzut de la 270 hectare în 1959 la 122 hectare în 1965. În anul 1965 s-au aplicat peste 1 milion tone îngrășăminte chimice, de 3,8 ori mai mult decît în 1959, fără să se realizeze însă prevederile Directivei.

În cel șase ani au fost plantate în masiv, îndeosebi pe terenuri improprii altor culturi, 85 000 hectare cu viță de vie și 182 000 ha livezi cu pomi fructiferi.

Institutede cercetări pentru agricultură au creat soluri noi, mai productive, de semințe: în anul 1965, aproape întreaga suprafață cultivată cu grâu, porumb, floarea-soarelui, sfeclă de zahăr, de unitățile agricole socialiste a fost înălmîntată cu soluri superioare.

Ca urmare a dezvoltării învățămîntului de specialitate și mai bunei folosiri a cadrelor existente în agricultură, în toate gospodăriile agricole de stat și cooperativele agricole de producție lucrează specialiști cu studii superioare și medii. Învățămîntul agrozootehnic de masă a cuprins în ultimii ani aproape 1 milion de țărani și muncitori agricoli.

S-a întărit baza tehnico-materială a gospodăriilor agricole de stat. Valoarea mijloacelor fixe la 100 hectare teren agricol a ajuns la 723 000 lei în 1965 față de 486 100 lei în 1959, adică a crescut cu 49 la sută. Au sporit producția și productivitatea muncii în gospodăriile de stat, s-a im-

plimentat activitatea lor economic-financiară. Producția globală agricolă la 100 hectare teren agricol pe perioada 1960—1965 a fost cu 66 la sută mai mare decît în intervalul 1954—1959.

Cooperativele agricole de producție s-au întărit din punct de vedere economic-organizatoric. În 1965, la 100 hectare teren agricol aflat în folosință obținea cu venit 143 300 lei mijloace fixe față de 87 300 lei în anul 1962, adică cu 64 la sută mai mult, oglîndind creșterea avutului obștesc al cooperativei agricole de producție. La aplicarea măsurilor de creștere a producției și a nivelului salariaților și măsurilor de sporire a cîntecării producătorilor agricoli, veniturile bănești ale populației de la orașe și sate au crescut de 1,8 ori în 1965 față de 1959. În aceeași perioadă, fondul de salarii s-a dublat, Salariul real a sporit în 1965 cu 35 la sută față de anul 1959, fără a se îndeplini integral prevederile.

În condițiile creșterii acumularilor, cooperativele agricole de producție au reușit să repartizeze în 1965 pentru zile-muncă, venituri în bani și în natură cu 1,4 miliarde lei mai mult decît în anul 1964. Reținerile unei zile-muncă a sporit în 1965 cu 16 la sută față de anul precedent.

Soldul depunerilor la CEC ale populației a fost în 1965 de 7,6 ori mai mare decît în anul 1959.

Odată cu creșterea veniturilor obținute din retribuția muncii, au sporit și sumele de care a beneficiat populația din fondurile sociale de consum. Astfel, pentru acțiuni social-culturale s-a cheltuit de la bugetul statului în perioada 1960—1965 suma de 108 miliarde lei, depășindu-se nivelul prevăzută pentru anul 1965 cu 9 la sută; în 1965 aceste sume au reprezentat aproape un sfert din totalul cheltuielilor bugetului de stat.

Creșterea producției industriale și agricole, a construcțiilor, largirea circulației mărfurilor și dezvoltarea economică a regiunilor țării au fost însoțite de dezvoltarea corespunzătoare a transporturilor și telecomunicațiilor.

În anul 1965, volumul mărfurilor transportate a crescut față de 1959 de 2,4 ori, iar numărul călătorilor de 1,6 ori, depășindu-se prevederile din Directive.

Transportul feroviar a fost înzestrat în această perioadă cu 201 locomotive Diesel electrice de 2 100 CP, 21 200 vagoane de marfă. În anul 1965, din volumul total al transporturilor de mărfuri și călători pe calea ferată, 40 la sută a fost efectuat cu locomotive Diesel electrice. Transportul auto interurban a fost dotat cu 24 600 autocamioane și autobasculante, 3 160 autobuze. Flota maritimă a fost înzestrată cu 30

de vase cu o capacitate totală de 166.000 TDW.

În acțiunea de continuă modernizare și sporire a capacității de transport au fost sistematizate și centralizate electrodinamic 64 stații principale de cale ferată; s-a electricat calea ferată Brașov—Predeal; lungimea drumurilor modernizate a crescut cu 3 700 km; au început lucrările de sistematizare și dezvoltare a portului Constanța.

Baza tehnică materială a telecomunicațiilor s-a dezvoltat prin construirea de centrale telefonice

|                                 | Realizări 1960—1965       |          |
|---------------------------------|---------------------------|----------|
|                                 | Miliarde lei prețuri 1959 | Procente |
| Total investiții                | 211                       | 100,0    |
| — din care:                     |                           |          |
| Industria                       | 104,3                     | 49,5     |
| Agricultură                     | 41,3                      | 19,6     |
| Transporturi și telecomunicații | 19,8                      | 9,4      |
| Social-culturale                | 23,2                      | 11,0     |
| — locuințe                      | 13,6                      | 6,4      |

Din cele 104,3 miliarde lei (49,5 la sută din totalul investițiilor) investite în industrie, cea mai mare parte (89 la sută) a fost destinată dezvoltării producției mijloacelor de producție. A sporit eficiența economică a investițiilor, ceea ce se reflectă în creșterea mai rapidă a producției industriale decît a fondurilor fixe: în timp ce volumul fondurilor fixe a sporit în 1965 față de 1959 pe ansamblul industriei de circa 1,7 ori, producția globală a crescut de 2,25 ori.

Ca urmare a dezvoltării economiei naționale, a diversificării producției și ridicării continue a calității mărfurilor, volumul comerțului exterior a sporit în 1965 de peste 2 ori față de 1959, realizîndu-se cu un an mai devreme sarcinile stabilite de Directive. S-a îmbunătățit continuu structura exportului. Față de 1959, exportul de mașini și utilaje a crescut în 1965 de 2,6 ori, iar cel de produse ale industriei chimice de 5,9 ori. A sporit importul de materii prime și materiale, de echipament tehnic modern necesar economiei.

Creșterea venitului național, ca urmare a dezvoltării susținute a ramurilor producției materiale și îndeosebi a industriei, a determinat ridicarea în continuare a nivelului de trai al populației.

Numărul salariaților ocupați în economia națională a ajuns la 4,3 milioane, cu un spor de circa 1 250 000 persoane față de 1959, depășindu-se prevederile din Directive. Prin creșterea numărului de salariați, cele trei acțiuni de ridicare a nivelului salariaților și măsurilor de sporire a cîntecării producătorilor agricoli, veniturile bănești ale populației de la orașe și sate au crescut de 1,8 ori în 1965 față de 1959. În aceeași perioadă, fondul de salarii s-a dublat, Salariul real a sporit în 1965 cu 35 la sută față de anul 1959, fără a se îndeplini integral prevederile.

În condițiile creșterii acumularilor, cooperativele agricole de producție au reușit să repartizeze în 1965 pentru zile-muncă, venituri în bani și în natură cu 1,4 miliarde lei mai mult decît în anul 1964. Reținerile unei zile-muncă a sporit în 1965 cu 16 la sută față de anul precedent.

Soldul depunerilor la CEC ale populației a fost în 1965 de 7,6 ori mai mare decît în anul 1959.

Odată cu creșterea veniturilor obținute din retribuția muncii, au sporit și sumele de care a beneficiat populația din fondurile sociale de consum. Astfel, pentru acțiuni social-culturale s-a cheltuit de la bugetul statului în perioada 1960—1965 suma de 108 miliarde lei, depășindu-se nivelul prevăzută pentru anul 1965 cu 9 la sută; în 1965 aceste sume au reprezentat aproape un sfert din totalul cheltuielilor bugetului de stat.

Creșterea producției industriale și agricole, a construcțiilor, largirea circulației mărfurilor și dezvoltarea economică a regiunilor țării au fost însoțite de dezvoltarea corespunzătoare a transporturilor și telecomunicațiilor.

În anul 1965, volumul mărfurilor transportate a crescut față de 1959 de 2,4 ori, iar numărul călătorilor de 1,6 ori, depășindu-se prevederile din Directive.

Transportul feroviar a fost înzestrat în această perioadă cu 201 locomotive Diesel electrice de 2 100 CP, 21 200 vagoane de marfă. În anul 1965, din volumul total al transporturilor de mărfuri și călători pe calea ferată, 40 la sută a fost efectuat cu locomotive Diesel electrice. Transportul auto interurban a fost dotat cu 24 600 autocamioane și autobasculante, 3 160 autobuze. Flota maritimă a fost înzestrată cu 30

de vase cu o capacitate totală de 166.000 TDW.

În acțiunea de continuă modernizare și sporire a capacității de transport au fost sistematizate și centralizate electrodinamic 64 stații principale de cale ferată; s-a electricat calea ferată Brașov—Predeal; lungimea drumurilor modernizate a crescut cu 3 700 km; au început lucrările de sistematizare și dezvoltare a portului Constanța.

Baza tehnică materială a telecomunicațiilor s-a dezvoltat prin construirea de centrale telefonice

automate, prin extinderea telefoniei automate la centralele existente, construirea de radiorele etc. În această perioadă s-a introdus telefonie automată în 16 orașe cu activitate economică dezvoltată.

Volumul total al investițiilor din fondurile centralizate și ne-centralizate ale statului, precum și ale organizațiilor cooperatiste, în perioada 1960—1965 se cifrează la circa 211 miliarde lei.

Repartizarea pe ramuri a investițiilor oglîndește politica de industrializare socialistă a țării.

Direcția centrală de statistică  
de pe lângă  
Consiliul de Miniștri al  
Republicii Socialiste România



# Prezențe românești peste hotare

CAIRO 12 — Corespondentul Agerpres, C. Oprică, transmite: Seria spectacolelor noi stagiuni a Teatrului de Operă din Cairo a început cu povestea de dragoste a Aidel cu Radames, operă pe care Verdi a creat-o în urmă cu 95 de ani. Unul din punctele de atracție ale spectacolului l-a constituit apariția Zeneidei Pally, artistă a poporului din Republica Socialistă România, în rolul Amneris. Artistă română a cules la scenă deschisă aplauze din partea unii numeros public, printre care se aflau personalități marcante ale vieții culturale și artistice din Cairo, precum și de peste hotare. „A fost o seară de mare încântare”, ne-a declarat la sfârșitul spectacolului directorul Teatrului de Operă din Cairo, Sukri Ragheb. „România are voci intrinseciv celebre — a declarat la rândul său Nahas Mahmud, directorul general al relațiilor culturale externe al RAU. Am fi fericiți să le putem avea în mijlocul nostru atunci când vom monta opera Aida în cadrul noului teatru al piramidelor de la Gizeh”. Rugată să ne spună părerea asupra interpretării date de Zeneida Pally rolului Amneris, Bosalina Farit, decanul Institutului de muzică din Cairo, a declarat fără ezitare: „Este una din cele mai bune interprete ale acestui rol din câte am văzut”. Antoine Gennaoui, calificat pe drept cuvânt decanul criticilor de artă din Cairo, a ținut să adauge că „Zeneida Pally este vedeta Aidel”.

In cadrul turneului de la Cairo, artista română va mai apărea încă de trei ori în opera „Aida”.

PARIS 12 — Corespondentul Agerpres, Al. Gheorghiu, transmite: Vineri seara a avut loc la „Theatre de Champs Elysees” din Paris o gală coregrafică internațională organizată de Crucea roșie franceză. Acest spectacol a devenit, în ultimii 4 ani, tradițional și constituie unul din cele mai importante evenimente coregrafice ale sezonului.

Și-au dat concursul numeroase balerine cunoscute de la Opera și Opera comică din Paris, Royal Ballet din Londra, New York City Ballet, Opera din München, Opera din Copenhaga, „Het National Ballet” din Olanda și de la Teatrul de Operă și Balet din București. Programul a cuprins selecțiuni din piese coregrafice clasice și moderne.

Magdalena Popa, prim-balerină de la Teatrul de operă și balet din București, a prezentat un fragment din „Lacul lebedelor”, avind ca partener pe Cyril Atanassoff de la Opera din Paris. Balerina română a fost de mai multe ori chemată la rampă de public. Magdalena Popa a primit recent distincția „Steaua de aur” pentru cea mai bună interpretare feminină a cel de-al III-lea Festival internațional al dansului, care a avut loc la același teatru la sfârșitul anului trecut, unde a interpretat „Giselle”.

# DIN TOATĂ LUMEA

## Semnarea Planului pentru aplicarea Acordului de colaborare culturală între Republica Socialistă România și R. P. Chineză

PEKIN 12 (Agerpres). — La 11 februarie a avut loc la Pekin semnarea Planului pentru aplicarea Acordului de colaborare culturală între Republica Socialistă România și Republica Populară Chineză pe anii 1966 și 1967.

Din partea română, Planul a fost semnat de Dumitru Gheorghiu, ambasadorul Republicii Socialiste România în Republica Populară Chineză, iar din partea chineză de către Li Ti-dao, vicepreședinte al Comitetului pentru relații culturale cu străinătatea.

La semnare au fost prezenți: Ciu Tu-nan, președintele comitetului pentru relații culturale cu străinătatea, Li Ci, adjunct al ministrului culturii, Liu Tzi-tai, adjunct al ministrului învățământului superior, Tui Y-tien, adjunct al ministrului sănătății, reprezentanți ai ministerului afacerilor externe, Unirii scriitorilor, Unirii ziariștilor, Comitetului pentru cultură fizică și sport.

Au participat, de asemenea,

membrii delegației române și reprezentanții ai ambasadei.

Tratatul de solemnitate semnării s-a desfășurat într-o atmosferă de prietenie și colaborare. Cu prilejul semnării, șeful delegației chineze a oferit un banchet în seara aceeași zi, iar ambasadorul Republicii Socialiste România a oferit un cocteil.

La 12 februarie, Bo Ibo, membru suplimentar al Biroului Politic al Comitetului Central al Partidului Comunist Chinez, viceprim-minister, la Palatul Adunării Reprezentanților Populare, delegația culturală română condusă de Dumitru Gheorghiu, ambasadorul Republicii Socialiste România la Pekin, cu care a avut o convorbire prietenească. La primirea au participat membrii delegației române. Din partea chineză au fost de față Li Ti-dao, vicepreședinte al Comitetului pentru relații culturale cu străinătatea, șeful delegației chineze, precum și membrii acestei delegații.

## Opinia publică mondială cere încetarea agresiunii americane în Vietnam

ATENA 12 (Agerpres). — Comitetul grec de luptă pentru pace și destindere internațională a dat publicității o declarație, în care se spune că rezoluțiile întinării de la Honolulu măresc pericolul extinderii războiului din Vietnam. Declarația subliniază că interesele întregii omeniri cer încetarea imediată a agresiunii americane din această țară și reglementarea pașnică a problemei vietnameze pe baza acordurilor de la Geneva din anul 1954.

NEW YORK 12 (Agerpres). — Un număr de aproximativ 100 de studenți și mai mulți membri ai corpului didactic de la trei colegii din Philadelphia au încheiat vineri greva foamei care a durat opt zile în semn de protest împotriva intervenției SUA în Vietnam. Dintre aceștia, 12 studenți au anunțat că vor continua greva foamei încă o săptămână.

Un purtător de cuvânt al grupului a declarat că, inițial, la această acțiune de protest au luat parte 175 de studenți, dar 75 dintre ei au fost obligați să înceteze greva foamei din motive de sănătate. În fiecare seară, studenții au organizat mitinguri, cu care prilej a fost criticată politica dusă de SUA în Vietnam.

CANBERRA 12 (Agerpres). — Delegații la conferința Uniunii Naționale a Studenților din Australia, ale cărei lucrări s-au desfășurat în orașul Hobart (insula Tasmania), au condamnat politica externă a guvernului australian și participarea Australiei la acțiunile agresive ale SUA în Vietnamul de sud. Studenții au cerut încetarea imediată a bombardamentelor asupra teritoriului Republicii Democratice Vietnam și încetarea războiului în această țară.

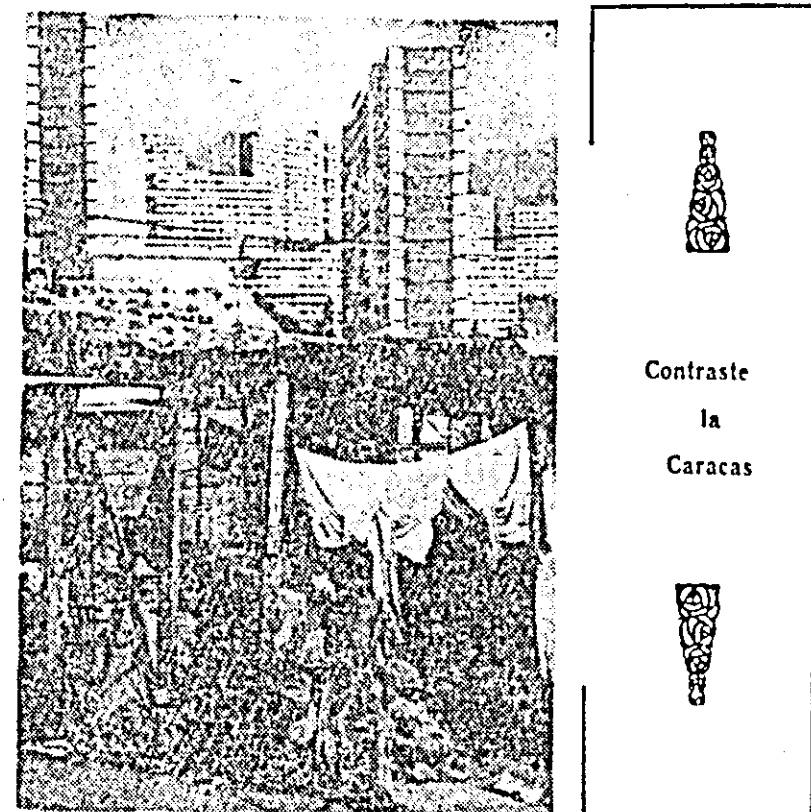
În orașele australiene Sydney și Melbourne au avut loc simțăminte mari demonstrații de protest împotriva bombardamentelor aviației americane asupra teritoriului RD Vietnam. Autoritățile au dislocat însemnate forțe polițienești, inclusiv un detașament special motorizat.

## Cazul Ben Barka

PARIS 12 (Agerpres). — La Paris, a continuat instrucția cazului Ben Barka. La judecătorul de instrucție Zollinger s-a prezentat deputatul Lemarchand, însoțit de mai multe persoane, care au depus mărturie în legătură cu felul în care acesta și-a petrecut ziua de 29 octombrie, data când a avut loc răpirea liderului marocan. Această procedură a fost impusă de acuzația adusă lui Lemarchand de Antoine Lopez, funcționar superior la aerodromul Orly, care a afirmat că deputatul francez a asistat la răpirea lui Ben Barka. Din depozițiile marturilor a reieșit, în-

să, că Lemarchand și-a petrecut această zi în apartamentul său aflat la peste 200 de km de Paris.

Zollinger a audiat vineri și pe soția lui Marcel Le Roy, ofițer în serviciul de contraspionaj francez, arestat cu o zi în urmă sub acuzația de tănuire de crimă. După cum se știe, Le Roy fusese la curent cu răpirea liderului marocan. Această procedură a fost impusă de acuzația adusă lui Lemarchand de Antoine Lopez, funcționar superior la aerodromul Orly, care a afirmat că deputatul francez a asistat la răpirea lui Ben Barka. Din depozițiile marturilor a reieșit, în-



Contraste la Caracas

## Acord privind schimbul de mărfuri între guvernele Republicii Socialiste România și R. S. Cehoslovace

PRAGA 12 (Agerpres). — Sâmbătă, 12 februarie, a fost semnat la Praga acordul privind schimbul de mărfuri și plățile pe anul 1966 între guvernul Republicii Socialiste România și guvernul Republicii Socialiste Cehoslovace.

Tratatul s-a desfășurat într-un spirit prietenesc de colaborare și înțelegere reciprocă.

Volumul schimbului de mărfuri crește, în conformitate cu acordul, în comparație cu prețocul pe anul 1965.

România va livra Cehoslovaciei electro motoare, transformatori, turbolouri compresoare, remorci basculante, mașini-unelte, produse petroliere, chimicale, sticlă plată și de ambalaj, produse ale industriei forestiere, produse agricole și alimentare și hânnuri de consum.

Cehoslovacia va livra României

utilaj energetic, mașini-unelte, aparatură electrică de înaltă și joasă tensiune, produse și piese de rezervă pentru joasă tensiune, mașini textile și de tricout, aparatură de măsură și control, mașini agricole, autocamioane, piese de rezervă și auxiliare pentru automobile, lumină, coș și cărbuni coșifabili, chimicale, magnezit, produse de magnezit și hânnuri de consum.

Din partea română, acordul a fost semnat de Nicolae Anghel, adjunct al ministrului comerțului exterior, iar din partea cehoslovacă de Emil Misovsky, adjunct al ministrului comerțului exterior.

La semnare a participat prof. Gheorghe Nițescu, ambasador extraordinar și plenipotențiar al Republicii Socialiste România la Praga.

## Lucrările celui de-al 70-lea Congres al partidului Congresul Național Indian

DELHI 12 (Agerpres). — În capitala statului indian Radjasthan Jalpur au continuat vineri lucrările celui de-al 70-lea Congres al partidului Congresul Național Indian — partid de guvernământ. Delegații au adoptat în unanimitate proiectul de rezoluție cu privire la situația alimentară din țară. În cuvântarea rostită după adoptarea proiectului, ministrul alimentației și agriculturii, C. Subramaniam, a subliniat necesitatea sporirii controlului de stat asupra achiziționării și distribuției cerealelor. El a arătat că, în prezent, dificultățile alimentare nu pot fi depășite fără a se importa alimente din alte

țări. Cuvântarea sa a fost întreruptă de mai multe ori de deputații din partea statului Kerala, care au cerut modificarea politicilor alimentare a guvernului central față de acest stat și sporirea rațiilor de orez.

În aceeași zi, Comitetul redacțional al Congresului a adoptat în unanimitate proiectul de rezoluție în problema situației economice din țară.

Delegații care au luat cuvântul pe marginea proiectului de rezoluție au remarcat că nu s-au depus eforturi suficiente pentru traducerea în viață a rezoluției adoptate la cel de-al 68-lea Congres al Partidului.

## Comentariu extern

### Din nou dispută în U.C.D.

La puține ore după întoarcerea sa de la Paris, cancelarul vest-german Erhard a făcut cunoscut că va candida pentru funcția de președinte al partidului UCD (Uniunea creștin-democrată), care va fi desemnat la Congresul partidului, ce va avea loc la 21 martie.

În declarația dată publicității de purtătorul de cuvânt al guvernului, von Hase, în numele cancelarului, este exprimat punctul de vedere al lui Erhard: „În interesul eficienței politice a UCD în domeniul politicii interne și externe, precum și în interesul colaborării cu guvernul federal, preluarea funcției de președinte al partidului de șef guvernului constituie rezolvarea cea mai bună”. Astfel, Erhard a urmat sfaturile consilierilor lui cel mai apropiat, că, dacă el va lăsa funcția de președinte al partidului altui politician, aceasta ar afecta în mod hotărâtor prestigiul și posibilitățile sale și ar putea pune o dată semnul întrebării chiar actuala sa funcție de șef al guver-

nelui.

În declarația sa, Erhard a explicat deja în ce direcție ar dori el să realizeze un compromis. El a oferit acelor grupări, care se declară împotriva alegerii sale, o compensație printr-o mai mare reprezentare a lor în prezidiul partidului. Aceasta se referă, în primul rând, la partea catolică a UCD, care este reticentă față de alegerea unui protestant în funcția de președinte al partidului. De asemenea, el a vrut să facă concesii și organizației din landul Renania-Vestfalia, care pierde în același timp două dintre cei mai însemnați reprezentanți ai săi în conducerea partidului — Adenauer și Dufhues.

Reiner Barzel, președintele fracțiunii parlamentare creștin-democrată, care a jucat un rol hotărâtor în alcătuirea actualului guvern de coaliție, a făcut cunoscut, la rândul său, că este gata să preia conducerea partidului. Astfel, pentru șeful guvernului de la Bonn, care de nenumărate ori s-a aflat în opoziție cu conducătorii partidului, s-a ivit o

delicată situație de prestigiu. La Congresul din martie al UCD, Erhard speră să obțină un vot unanim sau o mare majoritate. Iată, însă, că o dată cu anunțarea candidaturii sale în rîndurile partidului UCD — UCD au reapărut și noi resentimente împotriva sa.

Pînă acum, cancelarul vest-german era încredințat că prin preluarea funcției de președinte al partidului va putea ușor să înlăture rezistențele din interiorul partidului împotriva persoanei și a politicii sale. Numai că Adenauer a declarat că el n-ar recomanda ocuparea funcțiilor de șef al partidului și de cel al guvernului de una și aceeași persoană. Astfel, versatul politician, care a ocupat timp de 14 ani atât funcția de președinte al partidului, cât și cea de șef al guvernului, s-a manifestat în mod evident împotriva lui Erhard. O grupare destul de puternică din UCD dorește ca Erhard să nu ocupe nici măcar postul de cancelar pînă la expirarea actualei legislații, adică pînă în 1969.

Potriviț ziarului austriac „Die Presse”, adversarii lui Erhard așteaptă numai prilejul ca dintr-un anumit motiv să-l înlocuiască. Mulți văd în Barzel un nou candidat în funcția de cancelar. Astfel, ziarul vest-german „Suddeutsche Zeitung” relevă că „alegea lui Barzel ca președinte al partidului în această perioadă ar însemna să conțăm din nou în perioada legislativă pe un cancelar provizoriu”.

Cancelarul Erhard a avut o convorbire cu noul său adversar Barzel pentru a încerca să-l convingă să renunțe la candidatura sa. Se pare însă că Erhard n-a reușit să-l convingă pe Barzel pentru a-și schimba atitudinea.

Săptămînile care urmează vor hotărî dacă se va realiza sau nu un compromis între diferitele grupări ale partidului Uniunea creștin-democrată. Unii observatori politici sînt de părere că un asemenea compromis ar consta într-o delimitare strictă a funcțiilor nominale de președinte al partidului (ce care vrea să o preia Erhard) și cea de președinte operativ (care ar urma să fie oferită lui Barzel) deținută în prezent de Dufhues.

Discuția în jurul funcției de președinte al partidului UCD se anunță inversunată.

C. VARVARA

MOSCOVA. — În Uniunea Sovietică a fost lansat satelitul artificial al Pământului „Cosmos-108”. La bordul satelitului a fost instalată aparatură științifică destinată continuării explorării spațiului cosmic — cadrul programului anunțat de agenția TASS la 16 martie 1962.

Satelitul s-a plasat pe orbită apropiată de cea satelitului prin calcul. Aparatura instalată la bordul satelitului funcționează normal.

BONN. — Ministrul german al apărării, Costa e Silva, care se află în prezent într-o vizită oficială la Bonn, a avut convorbiri cu colegul său vest-german, von Hassel, precum și cu secretarul de stat pentru afacerile externe germane, Carlens. Costa e Silva a primit și de președintele Germane, Lübke.

OTTAWA. — După o vizită în Statele Unite, ministrul de externe al Israelului, Abba Eban, a sosit la Ottawa, în cursul vizitei sale de două zile în Canada. Abba Eban va avea întrevăderi cu primul ministru al Canadei, Lester Pearson, cu ministrul de externe canadian, Paul Martin, cu care va discuta probleme internaționale actuale.

ATENA. — Surse guvernamentale grecești au anunțat vineri că generalul Grivas, în mandatul șef al forțelor armate cipriote, va sosi luni la Atena într-o vizită oficială. În această călătorie va discuta o serie de probleme militare interesînd Grecia.

BERLIN. — În RDG a început fabricarea unor echipamente în material plastic. Este vorba de o gamă variată de materiale plastice, rășini, țevi, menți și material mineral de umplură. Îmbrăcămintea din material plastic este rezistentă la acțiunea luminii, impermeabilă și oferă o gamă variată de culori. Ea se aplică cu pistole de sprîțuit. Avantajul economic rezidă în productivitatea ridicată în muncă a operației de sprîțuire, durabilitatea îndelungată a structurii și repararea nesemnificativă a locurilor avariate. Noua îmbrăcăminte de material plastic este confecționată de fabrica de lacuri din Ilmenau.

DELHI. — După cum a anunțat agenția Reuter, un purtător oficial de cuvînt al guvernului indian, a anunțat că vicepreședintele SUA, Hubert Humphrey, va sosi în cursul săptămînii viitoare la Delhi, unde va avea convorbiri cu premierul indian, Indira Gandhi.

## Ian Smith este mulțumit

SALISBURY 12 (Agerpres). — Făcînd bilanțul celor trei luni de „independență” primul ministru rhodesian Ian Smith a declarat într-un interviu radiodifuzat că este satisfăcut de evoluția situației. În legătură cu aceasta, observatorii de presă apreciază că sancțiunile economice luate împotriva Rhodesiei nu par a avea rezultat scontat, deoarece Republica Sud-Africană și Portugalia au intervenit făcînd în favoarea regimului de la Salisbury. „Bătălia petrolului nu este încă încheiată și... nu se știe încă va fi învingătorul”, a declarat primul ministru rhodesian. Siguranța sa provine din faptul că Rhodesia a primit recent o cantitate de benzină, furnizată de Africa de sud.

Pe de altă parte, Ian Smith a subliniat că alt timp cit Anghel se pronunță pentru „rezolvarea pașnică a problemei rhodesiene” nu există pericolul unei intervenții armate. „Dacă vreo țară încerca un asemenea lucru cu primul ministru decaprobare, Marea Britanie și nu acordul ei”, a spus Smith. Considerînd însă că este totuși necesară o armată mai sigură, guvernul de la Salisbury a hotărît să recruteze o legiune de mercenari străini. Printre mercenarii sosiți la Salisbury se află mulți sud-africani, precum și un număr mare de persoane din Germania occidentală, „specializați în război african”, deoarece mulți dintre ei au luptat împotriva forțelor patriotice congoleze.

## TEATRE

Teatrul de stat

Astăzi, 13 februarie, orele 15.30: „Căsnicia nu-l o joacă”, iar la orele 19.30: „Călător fără bagaje” (abonament seria F).

Abonații sînt rugați să respecte seria programată. În caz de neapăsare vor anunța agenția și vor reține locuri pentru un alt spectacol. Spectatorii neabonați pot solicita bilete pentru orice reprezentație, inclusiv la cele pentru abonați.

## CINEMATOGRAFE

MUREȘUL: „Expresul Paris-München”. În completare: Poveste cu cartonașe”. Orele 10, 14, 18, 20.

STUDIO: „Duminică la ora 6”. În completare: „Porțile de fier”. Orele 10, 14.30, 16.30, 18.30, 20.30.

VEAC NOU: „Old Shatterhand”. Orele 11, 14, 16.15, 18.30, 20.45.

TINERETULUI: „De-ăș fi Harap Alb”. În completare: „Fără teamă și repros”. Orele 11, 15, 17, 19.

VICTORIA: „Caporalul și cellații”. Orele 10, 18, 20. De la orele 14: „Strănuț” seria I—II.

PROGRESUL: „Unora le place jazel”. Orele 11, 18, 20.

SOLIDARITATEA: „Neamul Soimăreștilor” seria I—II. Orele 14, 17, 20.

NICALACA: „Oliver Twist”. Orele 10, 15, 17, 19.

CFR GRADIȘTE: O poveste neinventată. Orele 15, 17, 19.

## CONCERTE

Astăzi, 13 februarie, orele 11, concert pentru tineret. Pentru abonați este valabil biletul nr. 19.

**T. R. C. B.**  
Grupul de șantiere de construcții nr. 4  
Arad Str. Dobrogeanu Gherea nr. 14  
ANGAJEAZA  
— Zidari  
— Dulgheri  
— Tehnicienii II  
Condițiile de studii și vechime conform HCM 1053/1960

**PRODUCĂTORI**  
Țărani cooperatori și producători individuali, deținători de vaci

CONTRACTIND CU STATUL. DISPONIBILUL DE LAPTE DIN GOSPODARIILE PERSONALE, BENEFICIAȚI DE URMA TOARELE AVANTAJE:

LA INCHEIEREA CONTRACTULUI SE POATE PRIMI UN AVANS DE PINA LA 45 LA SUTA DIN VALOAREA CONTRACTULUI.

PENTRU UN LITRU DE LAPTE LA BAZA DE 3,5 LA SUTA GRASIME, PE LINGA PREȚUL DE LEI 1,75, SE PRIMEȘTE CA STIMULENT 400 GRAME TARTE ÎN PERIOADA DE IARNĂ ȘI 200 GRAME ÎN PERIOADA DE VARĂ.

În zonele de deal și munte crescătorii de animale care contractează cu statul vor putea obține împrumuturi pentru cumpărări de vaci.

Contractînd disponibilul de lapte cu statul contribuți la asigurarea fondului centralizat al statului cu laptele necesar aprovizionării oamenilor muncii, sporindu-vă totodată veniturile personale.

Pentru încheierea de contracte, adresați-vă întreprinderii pentru colectarea și industrializarea laptelui din Arad, oficiilor regionale ale ICIL Arad, Lipova, Cris, Gurahonț și Iacu precum și achizițiilor ICIL din comune și sate.

Contractele se pot încheia și la domiciliu de către îndrumătorii raionali care se deplasează la gospodăriile dumneavoastră.