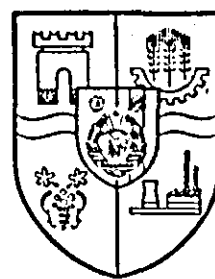




Nădăcarea ROSIE

PROLETARI DIN TOATE ȚĂRILE, UNIȚI-VĂ!



ORGAN AL COMITETULUI JUDEȚEAN ARAD AL PARTIDULUI COMUNIST ROMÂN ȘI AL CONSILIULUI POPULAR JUDEȚEAN

Anul XXXVIII

Nr. 10916

4 pagini 30 bani

Vineri

3 iulie 1981

Tovarășul Nicolae Ceaușescu a efectuat ieri o vizită de lucru în județul Gorj

Tovarășul Nicolae Ceaușescu, secretar general al Partidului Comunist Român, președintele Republicii Socialiste România, a făcut, joi, 2 iulie, o vizită de lucru în județul Gorj.

La plecarea din Capitală, secretarul general al partidului, președintele Republicii, a fost salutată de membri și membri supleanți ai Comitetului Politic Executiv, de secretari ai C.C. al P.C.R.

Însoțirea tovarășului Nicolae Ceaușescu cu oamenii muncii gorjei, devenită tradițională, definește stilul de muncă dinamic, preocuparea statornică a secretarului general al partidului de a cunoaște direct, la fața locului, viața și munca oamenilor, realizările obținute, problemele ce urmează a fi rezolvate, de a discuta cu făuritorii bunurilor materiale și spirituale de pe întreg cuprinsul țării și a stabili împreună cu ei cele mai potrivite căi de dezvoltare a României socialiste.

Dialogul tovarășului Nicolae Ceaușescu, purtat cu oamenii muncii, cu reprezentanții or-

ganelor locale de partid și de stat, ai unor ministere și centrale industriale, a circumscris de această dată carierele Jilf și Rosia de Jiu, recunoscute centre miniere, termocentrala Rovinari, unul din marii furnizori de energie ai Olteniei și ai țării, platforma petrolieră Turburea, Întreprinderea mecanică Sadu, Stațiunea de cercetare și producție pomivitică Tg. Jiu, Întreprinderea de mașini-unelte pentru presă-forjare Tg. Jiu, cartiere de locuințe construite în ultima vreme. Este semnificativ faptul că de la vizita precedentă, din septembrie 1980, și pînă în prezent, industria carboniferă a Gorjului și-a sporit potențialul cu noi capacități productive.

Ora 9,30. Deasupra vetrei de cărbune a văii Jilfulor își

face apariția elicopterul prezidențial, care va ateriza pe platoul amenajat în perimetrul carierei Jilf-Sud. Se află aici peste 7.000 de oameni ai muncii, pentru a da expresie bucuriei de a primi din nou în mijlocul lor pe secretarul general al partidului. Tovarășul Nicolae Ceaușescu a fost întâmpinat cu deosebită căldură de tovarășul Nicolae Gavrilescu, prim-secretar al Comitetului județean Gorj al P.C.R., care, în numele minerilor, energicienilor, petroliștilor, al tuturor locuitorilor meștegurilor gorjene, i-a adresat cuvinte alese de bun venit în acest înfloritor colt de țară.

În acest climat de puternică vibrație patriotică a început noul dialog de lucru al tova-

(Cont. în pag. a IV-a)

Cu prilejul vizitei de lucru în județul Mehedinți a tovarășului Nicolae Ceaușescu, secretar general al Partidului Comunist Român, președintele Republicii Socialiste România, posturile de radio și televiziune vor transmite direct astăzi în jurul orei 11 adunarea populară din municipiul Drobeta-Turnu Severin.



În cadrul atelierului de croit din secția marochinărie a întreprinderii „Libertatea” Elena Kovacs realizează importante economii de materii prime.

În lumina expunerii tovarășului Nicolae Ceaușescu la Congresul al II-lea al consiliilor oamenilor muncii „Vom valorifica superior munca noastră”

„Orientarea generală a planului cincinal privind trecerea la dezvoltarea economică intensivă impune creșterea în ritmuri susținute a producției industriale, adîncirea gradului de prelucrare a materiilor prime și materialelor, valorificarea superioară a acestora în toate sectoarele economiei naționale”.

(Din Expunerea tovarășului Nicolae Ceaușescu la cel de-al II-lea Congres al consiliilor oamenilor muncii).

Din multitudinea tezelor, indicațiilor formulate de secretarul general al partidului, tovarășul Nicolae Ceaușescu, în expunerea la cel de-al II-lea Congres al consiliilor oamenilor muncii, menționează, odată cu transpunerea lor în practică, să ridice România în rîndul țărilor mediu dezvoltate, tovarășul Ion Berencu, directorul Întreprinderii de Căminuri „Victoria”, care a participat la lucrări, ne-a declarat că a reținut, în primul rînd, ca o orientare de stringență actualitate tocmai această indicație — necesitatea valorificării cât mai înalte a materiei prime. „Trebuie — ne spunea interlocutorul — să vindem, mai cu seamă peste graniță, munca înalt calificată, nu materie primă”. Este o necesitate izvorâtă din nivelul tehnic alts de economie românească, de cel la ca-

re trebuie să ajungă pînă la sfîrșitul acestui cincinal ca o concretizare a imperatiilor perioadei — calitate și eficiență. — Orientarea e clară, tovarășe director, cum vești acționa pentru transpunerea ei în practică? — În primul rînd prin ridicarea nivelului tehnic al producției și apoi prin reducerea cheltuielilor materiale, adică a consumului de materie primă. Vom face în așa fel ca anul 1982 să fie pentru noi un an de referință în ce privește micșorarea raportului dintre cheltuielile materiale și cele cu munca vie.

— Vă rugăm să concretizați. — Vom face în așa fel ca la 1000 lei producție marfă cheltuielile consumată de

T. PETRUȚI

(Cont. în pag. a II-a)

Cu toate forțele și mijloacele, din zori și pînă în noapte, să intensificăm lucrările din actuala campanie agricolă!

A început secerișul grîului

Și în județul nostru a început și se deslășoară secerișul grîului pe cele 81.510 ha. Au fost recoltate 5.500 ha din care 1.500 ha în întreprinderile agricole de stat și 4.000 ha în cooperativele agricole de producție.

Suprafețele mai mari s-au realizat în consiliile unice agroindustriale Vinga, Sînlăeni, Chișineu Criș, Aradul Nou, Sicula.

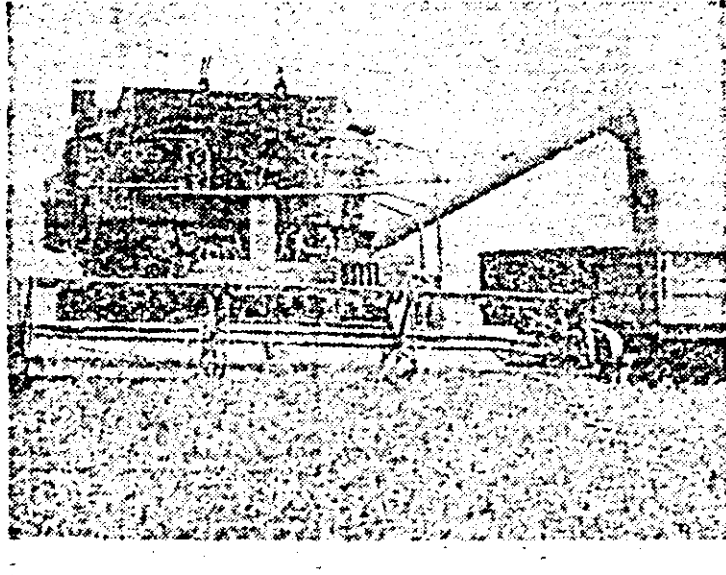
Peste tot, în urma măsurilor luate, au fost concentrate toate forțele necesare ca lucrarea să se încheie în cel mai scurt timp și fără pierderi.

În paralel trebuie să se insiste în continuare pentru încheierea urgentă a acțiunii de eliberare a terenului de pale, efectuarea arăturilor și semănarea culturilor duble.

Este necesar să se lucreze ziua și noaptea pentru a executa toate lucrările prevăzute în actuala campanie.

Să grăbim semănatul culturilor duble

Și acum, la mai multe zile după încheierea secerișului la orz, se întregesc mari rămineri în urmă la celelalte lucrări din fluxul tehnologic, ceea ce a determinat ca pînă la 1 iulie culturile duble să nu fie însămînțate decît pe 14.223 ha, reprezentînd doar 23 la sută din suprafața planificată și 38 la sută din cea de pe care s-a strîns orzul. Dacă în unele consilii agroindustriale — ca Pecica, Sîntana, Sorodor, Cermel — cooperativele agricole de producție au realizat suprafețele mai mari — între 780 și 700 ha — în C.U.A.S.C. Sînlăeni cooperativele agricole au semănat cea de-a doua cultură doar pe 22 la sută din suprafața recoltată de orz. În C.U.A.S.C. Tirnova pe 16 la sută, iar în C.U.A.S.C. Săvișin doar pe 2 la sută. Principala cauză a acestei situații nesatisfăcătoare la semănatul culturilor duble este încetneala cu care s-a făcut pînă acum halotatul și eliberatul terenului de pale. Astfel, pînă la data amintită, pe județ palele au fost halotale pe 21.350 ha, adică pe 57 la sută din suprafața de orz recoltată și s-a eliberat pe 20.110 ha, reprezentînd 53 la sută din suprafața de pe care s-a secerat orzul. Iată de ce, se impune să se lucreze cu toate forțele la halotarea și stringerea palelor, trecîndu-se imediat la pregătirea terenului și la semănat. Să se acționeze în așa fel ca în 2-3 zile tot terenul de pe care s-a strîns orzul să fie re-insămînțat; condiții pentru aceasta există și ele trebuie valorificate la maximum!



Combinele au intrat în lanurile aurii de grâu. Mecanizatorii sînt hotărîți să încheie în termenul prevăzut această importantă lucrare.

Nu peste tot se acționează la fel

Săptămîna aceasta în C.U.A.S.C. Nădlac s-au intensificat toate lucrările pe cele 1970 hectare de pe care s-a recoltat orzul, urmînd a fi însămînțate cu cea de-a doua cultură. S-a asigurat funcționarea intensă a preselor de halotat paie și a M.A.C.-urilor, crescînd viteza de eliberare a terenului la peste 300 ha zilnic. S-au creat astfel condiții ca terenul să poată fi imediat pregătit pentru re-insămînțat, ultima lucrare desfășurîndu-se, pînă la începutul săptămîinii, în mod nesatisfăcător; s-au realizat, de pildă, pînă marți, 770 ha dintr-un plan de 2.250 ha porumb boabe și 1.650 ha porumb siloz și masă verde, culturi care vor urma,

bineînțeles și după grâu. Mai bine au acționat la strîngut palelor, eliberatul și pregătirea terenului și însămînțări cooperativele agricole de producție „Victoria” Nădlac, Scitlu, Perregu Mare și I.A.S. Nădlac au trebuit în schimb, luate măsuri organizatorice de grăbire a lucrărilor amintite în celelalte unități — și în special la C.A.P. „Mureșul” — care erau mai răzămase în urmă. Cu această ocazie s-au tras și învățămintele necesare din neajunsurile constatate, astfel ca fluxul tehnologic al grîului să funcționeze mult mai operativ, în special halotatul palelor și eliberatul terenului.

