

# TRACĂRĂA NOȘTIE

Organ al comitetelor orașanesc și raional P. M. R. Arad și al staturilor populare orașanesc și raional

Arad, anul XIX nr. 5584 | 4 pag. 20 bani | Joi, 2 august 1962.

## Recomandările Institutului central de cercetări agricole privind asigurarea furajelor însilozate pentru hrana animalelor

În ultimii ani, datorită măsurilor luate de partid și guvern, au fost obținute succese însemnate în creșterea efectivului de animale și a producției acestora.

Paralel cu măsurile luate pentru mărirea și îmbunătățirea șeptelului au fost întreprinse numeroase acțiuni în vederea asigurării unei baze furajere tot mai îndestulătoare. An de an au fost extinse suprafețele cultivate cu plante furajere și mai ales cu porumb pentru siloz. Ca urmare cantitatea totală de furaje însilozate a sporit de aproape cinci ori, între anii 1958-1961. Numeroase gospodării de stat și gospodării colective, aplicând o furajare rațională în care porumbul siloz, completat cu alte furaje, a constituit nutrețul de bază în timpul iernii, au obținut rezultate din cele mai bune. Astfel la GAS Coțușca, regiunea Suceava, s-a obținut anul trecut o producție medie de 4052 l lapte de la un efectiv de 218 vaci, la un preț de cost scăzut. Rezultate bune au obținut și gospodăriile de stat Peștera, regiunea Dobrogea, Vârșas, regiunea Banat, Sălard, regiunea Crișana, și altele. De asemenea, și în multe gospodării colective, porumbul siloz constituie în perioada de iarnă nutrețul de bază în hrana animalelor, ceea ce a dus la obținerea unor producții bune. Gospodăriile colective Palazu-Mare și Vilele Noi, regiunea Dobrogea, au realizat anul trecut peste 3000 litri lapte de la fiecare vacă furajată.

Rezultatele obținute de Institutul de cercetări zootehnice, de Institutul de cercetări de la Fundulea ca și de stațiunile experimentale arată că cele mai bune rezultate se obțin prin însilozarea porumbului în amestec cu soia și alte plante leguminoase.

La Institutul de la Fundulea, prin folosirea porumbului siloz în amestec cu soia, producția medie de lapte de fiecare vacă furajată a crescut într-un singur an cu peste 1000 litri. De asemenea, la Stațiunea experimentală zootehnică Rusești, regiunea Galați, în anul 1959, când s-au asigurat cîte 6 tone de furaje însilozate de fiecare vacă, s-a obținut o producție medie de 2600 litri lapte. În anul 1961, când

s-au folosit în medie cîte 9 tone de furaje însilozate, producția medie de lapte de la fiecare vacă furajată a ajuns la 4053 litri.

Cultura porumbului de siloz în amestec cu leguminoase s-a extins mult și în gospodăriile de stat și gospodăriile colective.

Anul acesta, efectivul de animale în gospodăriile de stat și gospodăriile colective crește mult față de anul trecut. Pe lângă mărirea efectivului pe baza reinerilor prășilei proprii, gospodăriile colective au cumpărat între altele peste 100.000 vaci depășind cu 3 la sută prevederile anuale, precum și 172.000 vitele, 340.000 ovine etc. Creșterea în continuare a numărului de animale din toate speciile și a producției acestora necesită o grijă deosebită pentru asigurarea furajelor. În acest scop s-a prevăzut ca anul acesta să se însilozeze 850.000 tone furaje. În cursul, va începe campania de însilozare a porumbului, principala sursă de furaj pentru siloz.

În vederea asigurării cantităților necesare de furaje însilozate de bună calitate, pe baza cercetărilor întreprinse în stațiunile experimentale și a experiențelor gospodăriilor de stat și gospodăriilor colective frumoză, Institutul central de cercetări agricole recomandă:

În fiecare GAS și GAC să se însilozeze în medie cîte 10 tone nutrețuri de flocare vacă, 5 tone pentru tineretul taurin și cîte 0,5 tone de flocare oaie și scroafă de reproducție. Pentru aceasta, este necesar ca să se însilozeze toate resursele furajere existente în gospodării, de acum și pînă la căderea zăpezii. Astfel, pe lângă porumbul din cultură pură și cel cultivat, în amestec cu leguminoase, se va însiloză porumbul din culturile duble, rozozuri, stuț etc. De asemenea, trebuie însilozată sorgul, otava de iarbă, de trifoi și lucernă, de iarbă de Sudan, samulastra, frunzele și capetele de steață, dovleci, pepeni și morcovii furajeri, cartofii mărunți, resturile din grădiniile de legume, diferite ierburii și buruienile de pe marginea drumurilor, din livezi, borhoturile umede în a-

mestec cu cocenii de porumb etc.

În ceea ce privește perioada de însilozare a porumbului se recomandă unităților să țină seama de faza de vegetație a floccului culturii. În general porumbul trebuie să fie însilozat în momentul cînd conține cantități maxime de umiditate nutritivă și cînd are o umiditate (suculență) de 65-67 la sută. Porumbul, în mod normal, trebuie să fie recoltat în faza de lapte-ceară, pentru că în această fază conține circa 70 la sută apă și 20-25 unități nutritive la 100 kg nutreț. Sînt însă situații cînd din lipsă de utilitate nu se poate însiloză întreaga cantitate de porumb în faza de coacere lapte-ceară. De aceea, este bine să se înceapă această lucrare mai devreme și astfel cea mai mare parte din porumb să fie însilozată în perioada optimă, cînd plantele au suculența necesară obținerii unui nutreț de bună calitate. La alegerea momentului de recoltare a plantelor pentru a fi însilozate, nu trebuie procedat sablon. Aceasta trebuie să nu o spună ochul, pricepera și simțul de gospodăr.

O altă problemă o constituie asigurarea spațiului necesar pentru însilozarea diferitelor nutrețuri. La alegerea tipurilor de silozuri trebuie ținut seama ca acestea să fie lăfinoase, ușor de folosit, să permită mecanizarea lucrărilor de încărcare, presare și scoatere a nutrețului. În afară de acestea, silozurile trebuie să protejeze nutrețul de pătrunderea aerului și a apelor, de îngheț sau de căldurile mari. Silozurile care răspund mai mult condițiilor actuale sînt cele amenajate direct la suprafața pămîntului între doi pereti protectori, care pot fi confecționați din materiale diferite (plătră, cărămidă, beton armat, scinduri, baloturi de paie presate etc.). Peretii trebuie să fie astfel făcuți. Încît să realizeze presiuni tracterelor cu șenile cînd acestea înceapă nutrețul. În acest scop, peretii se fac drepti, iar în partea exterioară trebuie prevăzuți cu contraforturi.

(Continuare în pag. a III-a)

## ACTUALITĂȚI DIN ORAS

### A început distribuția manualelor școlare

Ieri, la ora 10, centrul de îndrăgiri și difuzare a cărții, a început vânzarea manualelor școlare pentru clasele VIII-XI, necesare anului de învățămînt 1962-63. La centrul de pe strada I. C. Frimu nr. 11, numeroși elevi și-au procurat manualele de care au nevoie în limba română și maghiară. La „Librăria Noastră” din Aradul Nou s-au difuzat manuale în limba română și germană. Distribuția manualelor continuă la aceleași centre.

Ca și anul trecut, prin grija partidului și guvernului, manualele pentru clasele I-VII se vor distribui gratuit prin școli.

### Stație de alimentare auto

În parcul V. Roașă s-a deschis un nou șantier. Mic dar necesar. Aici se construiește o stație de alimentare auto. Fundația pentru cabina stației, este deja terminată. Acum se execută săpăturile pentru rezervorul de alimentare. Colectivul șantierului și-a luat angajamentul să dea stația în folosință în cel mai scurt timp posibil.

### Serbare cîmpenească

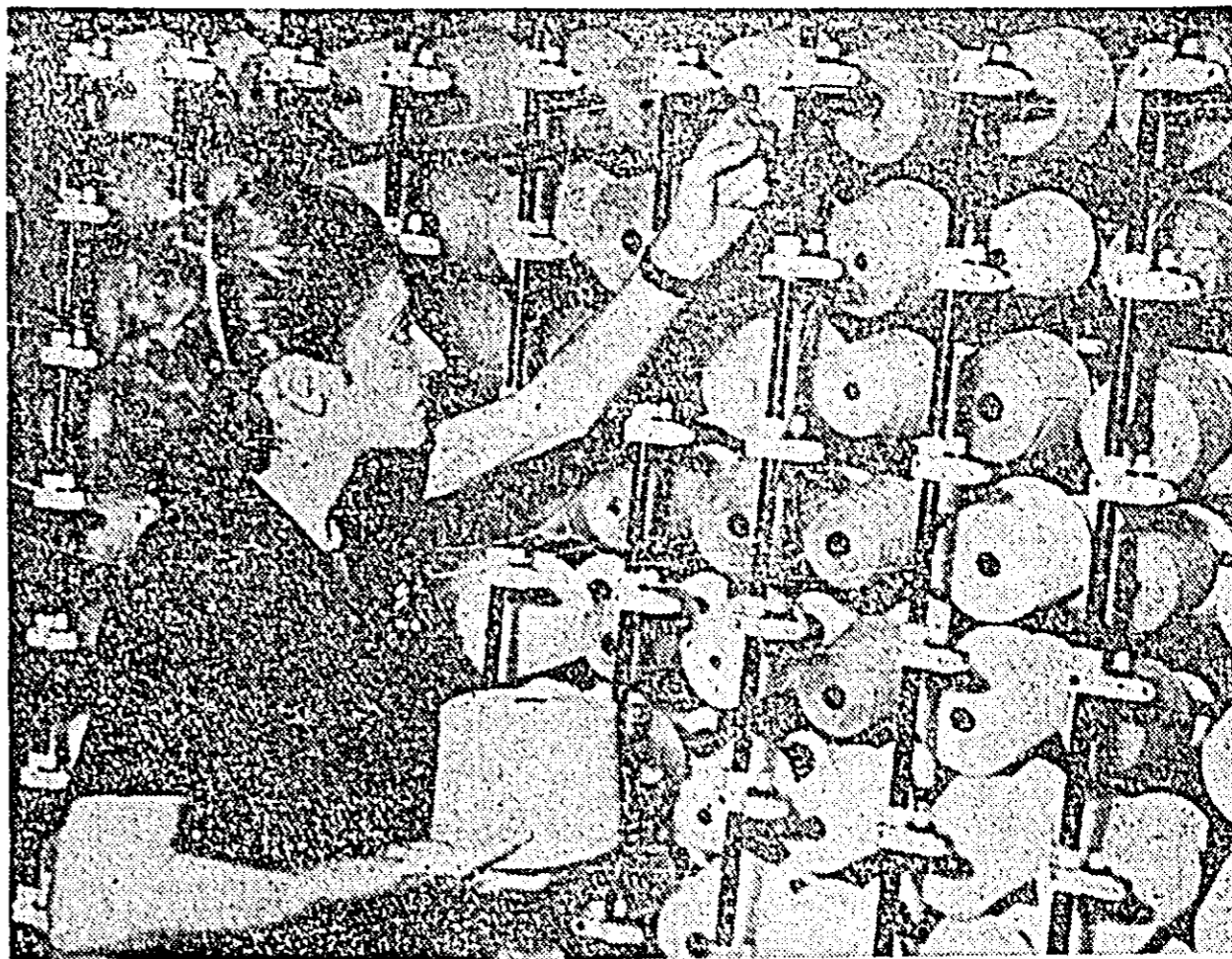
Trustul alimentației publice locale organizează în, caz de timp favorabil, duminică 5 august, în pădurea Ceala, începînd de la ora 10, o frumoasă serbare cîmpenească. Unitățile TAPL vor pune la dispoziția publicului un larg sortiment de produse culinare și băuturi răcoritoare în timp ce două orchestre vor asigura muzică, dans.

### Intilniri între deputați și alegători

În lunile iunie și iulie, a. c., au avut loc un număr de 168 intilniri între deputații Sfatului popular ardănesc și alegătorii. În cadrul acestor intilniri s-au făcut 440 de propuneri legate de înfrumusețarea circumscripțiilor, gospodărirea imobilelor, îmbunătățirea aprovizionării populației etc.

### Se asfaltează noi străzi

De cînd s-a terminat asfaltarea părții carosabile și a trotuarelor de pe strada Emilnescu, în prezent au început și se desfășoară într-un ritm susținut lucrările de reasfaltare a străzilor Petrii Șandor. Pînă la 23 August planul de înfrumusețarea a orașului prevede asfaltarea și a altor străzi din centrul orașului.



Fruntașa în producție Simina Rușia lucrează la secția preparării a uzinelor „30 Decembrie”. Lucrînd cu însuflețire, ea reușește să-și depășească lunar planul de producție în medie cu 2 la sută și să dea produse de calitate 100 la sută.

## LA EXPOZIȚIE ȘI ÎN MAGAZINE

De vorbă cu tov. GHEORGHE LAZA, directorul comercial al uzinelor „30 Decembrie”, despre nolle sortimente de țesături

An de an, în Capitala patriei noastre se organizează Pavilionul de mostre. Exponatele prezentate aici ilustrează de fiecare dată posibilitățile de care dispune industria producătoare de bunuri de larg consum pentru a veni în întîmpinarea cerințelor de consum ale populației cu o varietate tot mai mare de articole de o calitate și un aspect mereu îmbunătățite.

Pavilionul de mostre oferă și posibilitatea unei consultări cu masele. Bundoard, vizitatorul poartă și împărtășească părerea, să vină cu propuneri și să dea sugestii pentru ceea ce industria, fabricile ar mai trebui să întreprindă ca articole produse să satisfacă și mai bine necesitățile de consum ale masei largi de cumpărători.

În prezent se fac intense pregătiri pentru organizarea celui de-a IV-lea Pavilion de mostre. Desenatorii, creatorii de modele, inginerii și tehnicienii se străduiesc să creeze articole cît mai frumoase și utile. Pentru a afla cu ce se vor prezenta la acest pavilion Uzinele textile „30 Decembrie” din Arad, ne-am adresat tov. Gheorghe Laza, directorul comercial al întreprinderii.

### — CE VEȚI PREZENTA ÎN ACEST AN LA PAVILIONUL DE MOSTRE?

— După cum știți anul trecut întreprinderea noastră s-a prezentat în Pavilionul de mostre, fiind evidențiată pe țară. Dorim să realizăm acest lucru și acum. Pentru cel de-al IV-lea Pavilion de mostre pregătim 18 articole noi în 36 de serii și 260 pozii coloristice. Dintre acestea amintim Cămelă, Nufăr, Vișna, Pîchet pentru copii, Rîps și altele. Pregătim de asemenea 52 desene noi în 370 pozii coloristice pe articole vechi, cunoscute.

În afara modelelor, întreprinderea va expune la Pavilion și țesături (din nolle articole și desene) în metraje fixe confecționabile, ambalate special pentru a fi puse în vânzare. Tot spre vânzare vor fi prezentate și bismale cu desene reprezentînd cel de-al IV-lea Pavilion de mostre.

### — ÎN CE STADIU SE AFLĂ PREGĂTIREA NOILOR ARTICOLE ȘI MODELE?

Pînă în prezent s-a executat 60 la sută din totalul produselor prezentate pentru a fi expuse la Pavilion. Sarcina executării

## A patra inovație din acest trimestru

Trimestrul III a început bine la atelierele CT CFR. Încă din primele zile, inovatori binecunoscuți ai atelierului au prezentat patru propuneri de inovații. Gheorghe Olaru, montator SCB, care are pînă acum 9 inovații acceptate a realizat un dispozitiv pentru confecționat capul bulonului de fixare al joantei Weber prin matrițare, în locul forjării sub ciocan. Noua metodă cere o cantitate mai mică de manoperă și simplifică mult această operațiune, sporind considerabil productivitatea muncii.

Condor Victor, un alt cunoscut inovator din întreprindere și un apreciat montator TTR, a conceput recent un dispozitiv pentru găurirea prin stanțare a plăcilor izolante de la aceeași joantă.

## Productivitate sporită

Colectivul de muncă al fabricii „Fierarul”, a desfășurat anul acesta o bogată activitate scopul creșterii productivității muncii. Măsurile tehnico-organizatorice aplicate, intensificarea întrecerii socialiste, modernizarea unor procese tehnologice și altele, au dat roade bune în cursul primului semestru. În februarie acesta sarcina planificată pe această perioadă la productivitatea muncii, a putut fi depășită cu 11,2 la sută.

## INTILNIRE ÎNTRE O DELEGAȚIE SOVIETICĂ ȘI FIDEL CASTRO

La 31 iulie a avut loc o intilnire între delegația opiniei publice sovietice, care a participat la festivitățile ce au avut loc cu ocazia celei de-a noua aniversări a însurecției de la 26 iulie și Fidel Castro, primul ministru al Republicii Cuba. Delegații sovietici au împărtășit șefului guvernului revoluționar cuban impresiile lor în legătură cu festivitățile de la Santiago de Cuba precum și impresiile din călătoria pe care au făcut-o prin țară.

Intilnirea s-a desfășurat într-o atmosferă deosebit de călduroasă.

## SUA PREGĂTESC NOI EXPERIMENTE ÎN COSMOS

În poftă repetatelor eșecuri în încercările lor de a detona un dispozitiv nuclear la mare altitudine, Statele Unite se pregătesc pentru noi experimente nucleare în Cosmos. Comisia pentru energia atomică și Ministerul de Război al SUA au anunțat că vor fi necesare cîteva săptămîni pentru repararea rampei de lansare care a suferit avarii serioase în urma eșecului din 25 iulie în tentativa de a lansa o rachetă în Cosmos cu un dispozitiv nuclear, și pentru pregătirea „efectuarii celorlalte explozii nucleare în straturile superioare ale atmosferei”.

## ACORD DE COLABORARE PENTRU PRODUCEREA DE PROIECTILE TELEGHIDATE

Societatea „British Aircraft Corp.”, cel de-al doilea concern aeronautic din Anglia în ordine de importanță, a anunțat la 31 iulie că a semnat cu societatea franceză „Nord-Aviation” un acord de colaborare în domeniul proiectării și producerii diferitelor tipuri de proiectile teleghidate.

## Toată atenția lucrărilor agricole de vară!

### Să terminăm cît mai grabnic treieriișul!

În ultimele zile, oamenii muncii de pe ogoarele raionului nostru, mobilizați de organizațiile de partid, au intensificat ritmul lucrărilor agricole din campania de vară. Ca urmare, pînă ieri în raion treieriișul păloascelor s-a realizat în proporție de peste 80 la sută la grîu. Primii care au terminat această importantă lucrare au fost harnicii colectiviști din Cruceni, Orșoara și Mălat lar de curînd și colectiviștii din Secușigiu, folosind 6 batoze, au reușit să termine complet treieriișul celor 1180 ha cu grîu și 100 ha cu orz.

În aceste zile există condiții prielnice ca treieriișul grîului să se sfîrșit și în alte gospodării colective cum sînt Bodrogul Vechi, Munari, Simarin, Vârșasul Mare și altele unde se treieră ultimele cantități de cereale.

Nu la fel stau lucrurile însă în alte gospodării colective unde din cauza slabei preocupări a organizațiilor de partid, a consilierilor de conducere și a inginerilor agronomi lucrările sînt rămase în urmă. În aceste gospodării trebuie luate urgente măsuri pentru impulsivizarea acestor lucrări. La Fîscuț, Mănăștur, Cielci și în alte unități e necesar să se grăbească transportul smolilor la aril iar la gospodăriile colective din Nădlac, Peșca („Filimon Sirbu”), Șiria („I. Slavici”) mai ales, trebuie să se impulsioneze ritmul de treieriiș deoarece în aceste gospodării mai sînt de treierat mari cantități de cereale.

### Grăbesc ritmul lucrărilor Irigă culturile duble

Deși a avut de recoltat o suprafață mare de cereale, numărul grîu 920 hectare, gospodăria colectivă din Covășniț a organizat în bune condiții desfășurarea lucrărilor din această campanie.

În prezent, datorită intensificării ritmului de lucru, la transportul la aril și treieriiș, lucrările sînt avansate. În zilele acestea de plîd, se termină în întregime cîrătul la aril a grînelor, frunzășă fiind la această lucrare brigada a V-a condusă de Teodor Banciu.

La treieriiș, cu cele trei batoze s-au rețerat pînă acum 81 vagoane de grîu, realizîndu-se zilnic în medie cîte 6 vagoane de grîu. Cele mai bune rezultate la muncile ce se desfășoară la batoză le obține echipa de treieriiș de sub conducerea șefului de echipă Nișu Berar.

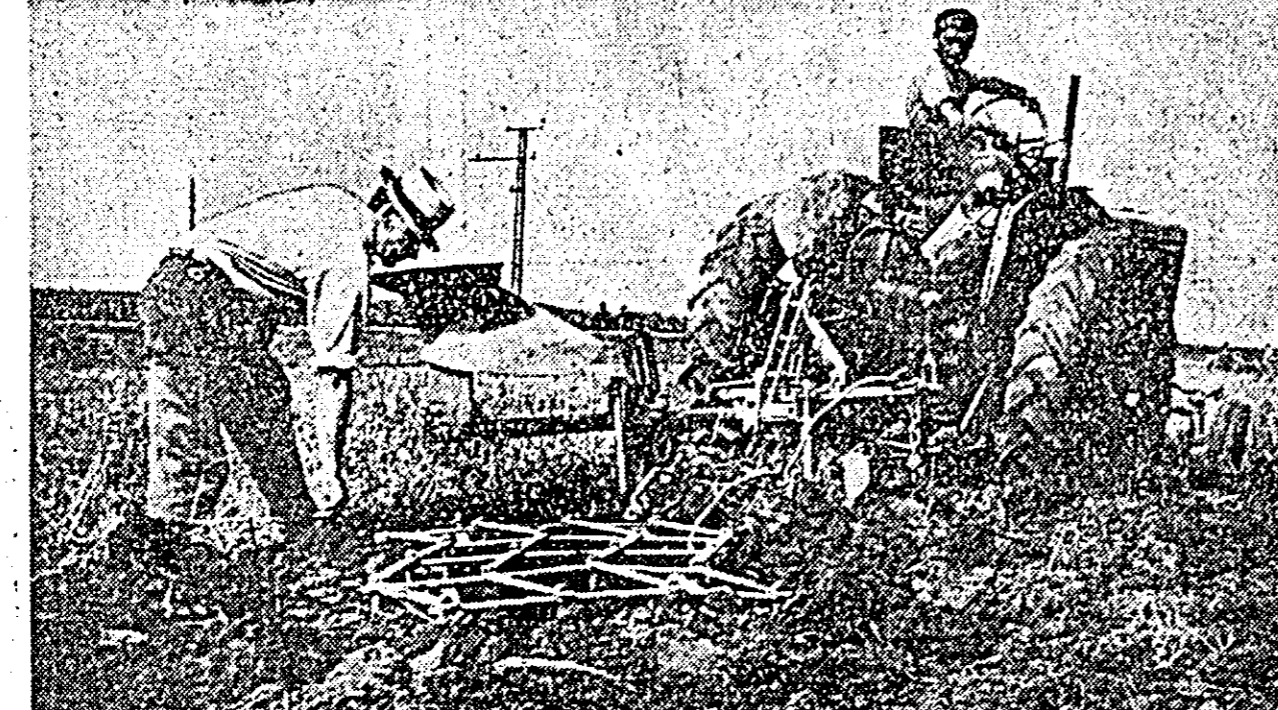
### Recoltează tutunul

Pe terenurile însămînțate după recoltarea cerealelor cu culturi furajere, în special cu porumb siloz, lucrătorii gospodăriei de stat din Aradul Nou execută irigații pentru asigurarea umidității necesare solului. Alături irigații necesare culturii cît și la alte se lucrează cu schimburi de zi și noapte. Astfel, ziua lucrează 20 de agregate de pompare AET 4, iar noaptea 8 aspersoare cu jet lung.

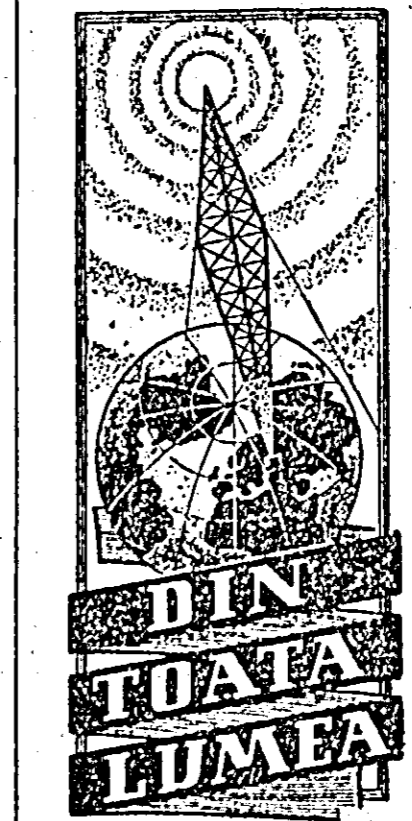
### Prășesc culturile duble

Porumbul însămînțat la timp în mîriștea lăsată în urma recoltării cerealelor a avut condiții prielnice de creștere și dezvoltare.

Pentru a asigura obținerea de cantități cît mai mari de furaje pentru hrana animalelor, colectiviștii din raion au executat paralel cu celelalte lucrări din campania agricolă de vară, întregirea culturilor de porumb. Cele mai bune rezultate le au colectiviștii din gospodăria colectivă „Filimon Sirbu” din Peșca care au prășit prima oară 50 ha de porumb, iar a doua oară 30 ha. Au mai executat prășirea la această cultură și colectiviștii din Dorobanți pe 50 ha, cel din Covășniț pe 45 ha, Șag 30 ha, Șofronea pe 26 ha și alții.



Pe terenurile eliberate de cereale, la gospodăria colectivă din Mîndruoc tractoriștii de la SMT Aradul Nou grăbesc ritmul arăturilor de vară. ÎN CLIȘEU: calitatea și adîncimea arăturii făcută de tractoristul Ștefan Criștofi e conțolată de brigadierul Gheorghe Cuvinean.



VIZITA LUI N. S. HRUȘCIOV ÎN UCRAINA

N. S. Hrușciov, prim-secretar al CC al PCUS, președintele Consiliului de Miniștri al URSS, a vizitat la 31 iulie colhozurile „Voia Revoluții” și „Gruzia” din regiunea Herșon (Ucraina).

## LA BUDAPEȘTA S-A DESCHIS EXPOZIȚIA INTERNAȚIONALĂ „INTERPRESS FOTO”

După cum transmite agenția MTI, la 31 iulie s-a deschis la Budapeșta cea de-a doua expoziție internațională „Interpress Foto” organizată de Organizația Internațională a Ziaristilor în colaborare cu Uniunea Națională a Ziaristilor din R. P. Ungară cu prilejul celui de-al V-lea Congres al OIZ, care va începe peste cîteva zile în capitala R. P. Ungare. La expoziție sînt prezentate peste 400 de fotografii alb-negru și în culori trimise din 34 de țări.

Pe marginea lucrărilor celui de al 8-lea Congres internațional de oncologie

In luptă pentru apărarea vieții omului

La Moscova au luat sfârșit lucrările celui de al 8-lea Congres internațional de oncologie.

Fiziologul, chimistul, biologul, inginerul — toți cei care au venit în aceste zile în sălile de marmură ale Universității din Moscova, unde s-a desfășurat Congresul — a găsit în rândurile specialiștilor în domeniul cancerului pe cunoscuții și colaboratorii săi în care lucrează, izvoarele succeselor oncologice moderne se află departe de limitele ei — în cercetările asupra nucleului atomic și asupra transmiterii însușirilor ereditare ale celulei, în metodele unde se execută instrumente pentru chirurgi, cit și în reacțiile chimice în care sînt produse preparate noi.

Pe ecrane se succed scenele filmelor și diapozitivelor. Deasupra corpului suferind al omului se apleacă acceleratoarele de particule elementare, contelere cu izotopi radioactivi și tuburi de raze X. În canalele corpului, căutînd tumoarea, se mișcă cu precauție aparate optice complexe, penso și sonde. Apoi apar pe ecrane formule structurale și tabele numerice. Întreaga putere a cunoștințelor omului, întreaga artă tehnică a secolului, stau de strajă sănătății oamenilor.

Luînd cuvîntul la o conferință de presă, prof. Vladimir Sapot (U.R.S.S.) a declarat că cercetările istorice în domeniul legăturii chimice a celulei nucleice cu ereditatea celulei ne-au apropiat de victoria asupra cancerului. Răspunderea pentru cancer revine substanțelor care reglează sinteza acidului dezoxiribonucleic — a spus el. El a menționat referatul cercetătorului sovietic Garij Abeler, care a arătat că proteinele dintr-o tumoare nu constituie un element nou pentru organism. Ele se înfățișează în faza embrionară și corespund fazei de dezvoltare a organismului, în care se formează organele. În felul acesta, tumoarea malignă este o revenire la stadiul „copilariei” țesutului.

Biologii continuă cercetările care dezvăluie deosebirea dintre celulele canceroase și cele sănătoase. Prof. Frank Horsfall (SUA) a declarat că înțelegerea cauzelor bolii constituie o condiție de cea mai mare importanță pentru dezvoltarea cu succes a metodelor moderne de tratament și a unei profilaxii eficiente a bolii.

Nu dispunem încă de un tablou complet al evoluției cancerului la om. Trebuie să se elucideze condițiile care duc la apariția acestor boli. Observațiile asupra pacienților și experiențele pe animale permit să se afirme cu certitudine că diferiți factori cancerigeni provoacă modificări similare, dacă nu identice în celule. Insușirile biologice ale celulei canceroase nu depind de cauza apariției ei; modificările chimice sau biologice, tipice pentru celula canceroasă, se transmit urmașilor ei în lipsa agentului care a provocat modificarea inițială. Modificările care duc la degenerarea canceroasă posedă toate trăsăturile modurilor ereditare.

Înmulțindu-se, celulele canceroase produc un mare număr de celule cu însușiri anormale (identice și acest fenomen poate fi reproduș în laborator).

Anumite doze de raze ultraviolete și raze X pot provoca cancerul la animale și la om. Radiațiile de aceste categorii provoacă modificări ereditare ale aparatului genetic al celulei, care sînt exprimate în mod viu în cromozomi și în structura fizică a celulei nucleice.

Substanțele chimice organice cancerigene provoacă de asemenea cancer. Modificările în celulele expuse acțiunii sunt de prelungire a acestor substanțe se transmit, de asemenea, generațiilor de celule fiice. Prin urmare, și în acest caz modificările cancerigene sînt condiționate de modificarea eredității.

Sînt cunoscute aproximativ 30 de virusuri capabile să provoace tumori. Atunci cînd degenerarea celulelor în celule canceroase s-a produs ca urmare a unei infecții virale, celulele rămîn maligne, chiar dacă ulterior ele își pierd capacitatea de a secreta particule virale.

ne, chiar dacă ulterior ele își pierd capacitatea de a secreta particule virale. Așadar, modificările canceroase se necesare și suficiente din celule, care se produc sub efectul diferiților agenți, sînt similare, indiferent dacă acești agenți fac parte din categoria celor fizici, chimici sau biologici.

Actualmente se consideră că ereditatea este materializată în structura fizică a celulei nucleice dispuse în cromozoni. De aceea modificările maligne definite astăzi numai în termeni biologici pot fi înțelese pe deplin și explicate în termeni chimici.

Asaltul cancerului

Experiențe, experiențe, experiențe... Tocmai ele servesc oare mediu nutritiv în care se dezvoltă noile idei. Experiențele nu numai că confirmă sau infirmă, ilustrează sau răstoarnă calculele preliminare, ci și devin treptat pentru mersul înaintei. Cercetătorii găsesc cărări secrete spre biroul dușmanului, îl prind și îl fac inofensiv, cînd cu ajutorul energiei radiante de celule, cînd cu ajutorul unor noi mijloace chimice.

Sarcollina este un preparat pentru combaterea anumitor forme de tumoare. Cum acționează ea, cu ce începe atacul? Această întrebare și-au pus-o cercetătorii sovietici doctorii Ariadna Belousova, Taisia Ivanova și Irina Romanova.

În trecut se credea că preparatul acționează asupra celulei nucleice. Oare acest lucru este adevărat? Experiențele au arătat că acest punct de vedere nu corespunde stării reale de lucruri. Cercetătorii au constatat că sarcollina încalcă bilanțul energetic al tumorii canceroase. Cu alte cuvinte, o împiedică să acumuleze energia necesară creșterii. Prin urmare, celulele tumorale încetează de a se înmulți, se sufocă, ca și tot ce este viu: fără respirație nu există viață.

Sarcollina și derivatele ei posedă o selectivitate a efectului clar exprimată. Ele se acumulează în numărul cel mai mare în celulele tumorii canceroase, tocmai aceasta preia a aproape întreaga greutate a soluției. Ele vătămăază mult mai puțin celulele obșnuite, sănătoase.

După cum a stabilit omul de știință canadian Alan Phillips Patterson, substanța chimică denumită purină și derivatele ei inhibează, de asemenea, tumoarea. Aceste preparate împiedică sinteza fermentilor.

Oamenii de știință romîni au studiat secțiunile ale țesutului tumoral și normal la om. El a stabilit că activitatea fermentativă a țesuturilor nu este aceeași cînd este vorba de un țesut sănătos și unul canceros.

La sfîrșitul unui ședinte a secției „Biochimia cancerului” s-a jucat pe neașteptate o discuție în următoarea chestiune: unde pot fi găsite în cantitate suficiente și în stare bună țesuturi tumorale pentru studierea particularităților lor biochimice. Oncologii biochimici francezi, englezi și americani au relevat lipsa de informație. Ei au sugerat să se înființeze un comitet internațional care să dispună de fonduri de țesut tumoral, să-l păstreze și să-l pună la dispoziția cercetătorilor.

Firul de tantă — o armă a chirurgului

În viitor extirparea unui organ atacat de cancer va pare, probabil, o absurditate, așa cum am considera astăzi absurdă amputarea unui deget din cauza unui abces.

Astăzi nu am ajuns încă la această fază. În caz de cancer al unor organe interne, intervenția chirurgicală rămîne mijlocul de tratament principal, cel mai radical. Și aici tehnica vine în ajutorul chirurgului. „Folosirea unor aparate de sutură în intervențiile pe stomac, esofag, plămîni și intestine” — aceasta a fost tema principală a ședinței secției care examinează bolile canceroase ale stomacului. Despre aceasta au vorbit participanții la congres Boris Peterson, doctor în științe medicale, de la Institutul de oncologie experimentală și clinică al Academiei de Științe Medicale a U.R.S.S., și prof. Anatoli Gheșelovici, cercetător la Institutul de cercetări pentru aparatul și instrumentalul chirurgical experimental din cadrul Ministerului Sănătății al U.R.S.S.

După cum se știe, Uniunea Sovietică este patria aparatelor de sutură. În acest domeniu „intemeietorul neamului” a fost aparatul pentru suturarea vaselor sîngurine, încercat în 1948. Cu ajutorul noului dispozitiv, etapa finală a intervenției, plină atînea complicată și îndelungă, a început să fie realizată repede și sigur. Astăzi aparatul are a „descendență” numeroasă. Prof. Gheșelovici a demonstrat noile aparate sovietice pentru suturarea stomacului, esofagului, bontului de amputație al plămîniului.

Agrafele din fire de tantă, cu ajutorul cărora aceste aparate îmbină organele și țesuturile operate, s-au dovedit a fi înlocuitoare excelente ale firelor chirurgicale. Ele dau o îmbinare sigură și nu provoacă complicații ulterioare la locul de aplicare a suturei. Din marele număr de cazuri cercetate de oamenii de știință, o desfacere a suturilor s-a observat numai în trei la sută din cazuri. Și de fiecare dată cauza celor întîmplări a fost o greșală a chirurgului și nu un defect al aparatului.

Aparatul pentru aplicarea suturei chirurgicale este un dispozitiv cu adevărat miraculos. El permite să se reducă considerabil durata operațiilor, iar aceasta are adeseori o însemnătate hotărîtoare pentru succesul lor definitiv.

Aparatele sovietice de sutură sînt suscită un interes deosebit în rândurile oncologilor străini. — Desigur, și noi dispunem de instrumentele pe care le-am inventat, a spus cunoscutul oncolog american, prof. Robert Pack. — Dar ultimele modele întrec tot ce s-a realizat în acest domeniu în celelalte țări. Ele sînt excelente. Vă felicităm pentru această realizare și încredem pe chirurgii sovietici oare să poată realiza de a folosi un aparatul atât de remarcabil”.

Și cuvîntul este un medic

Scritorii, artiștii plastici, cineaștii, chiar și poeții au datoriat și a da ajutor medicilor și fiziologilor.

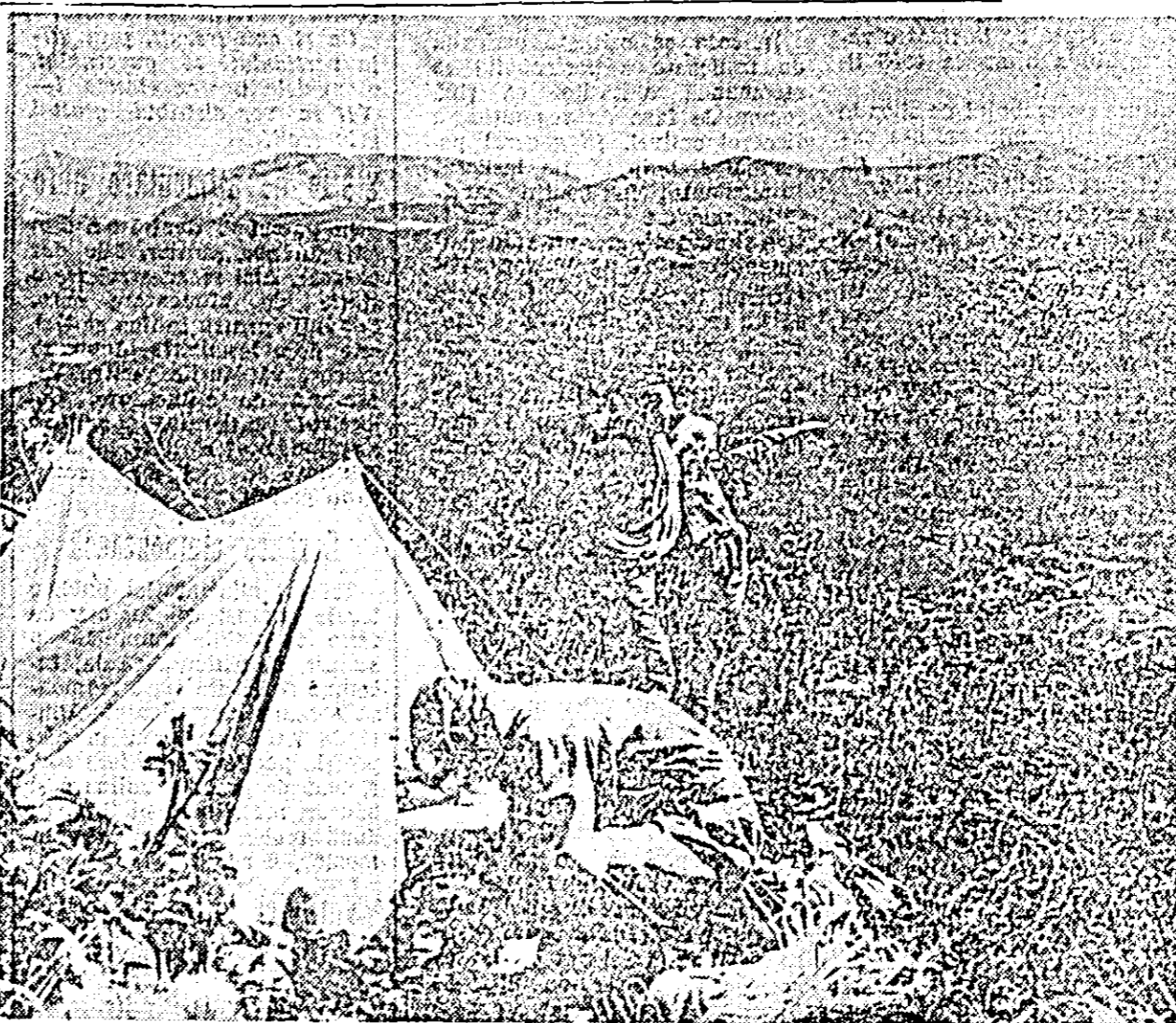
Cum trebuie informat publicul despre cancer? — a întrebă oncologul american William Lewis la o discuție pe tema „Organizarea luptei anticanceroase”. Este încontestabil că numai toamna de a se îmbolnăvi de cancer poate să fie insuportabilă viața unui om impresionabil, și trebuie să se țină seama de aceasta. Dar, oricine trebuie să fie informat asupra cancerului. Este periculos cînd omul neglijează primele simptome ale unei tumori cînd se eschivează din nepăsare de la examen. Tîrziu care doresc să pară adulți încep să tumeze, deși este mai bine să nu se facă acestă. Este de datorită noastră să-l învățăm pe oameni să respecte regimul și ritmul vieții, să evite mișcările plătante, să urmărească ca aerul să fie pur, pentru a nu expune sănătatea unui perioadă, adormind vigilența printr-o ignoranță stupidă.

Și-au reales comitetul de bloc

Săptămîna trecută, locatarii din strada Krupskala nr. 4-6 și-au reales comitetul de bloc. Locatarii Gheorghe Olteza, Gheorghe Ruzu, Maria Mayer și alții, au recomandat comitetului nou ales să se preocupe cu mult simț de răspundere de buna gospodărire a imobilului. Printre altele el au propus să se ia măsuri pentru repararea burleanelor de scurgere, a acoperișului și să se construiască două noi boxe pentru lemne etc.

Ca președinte al noului comitet de bloc a fost ales tov. Pavel Nicolae.

MIHAIL STANCIU, coresp.



Turismul a luat în acești ani proporții deosebit de mari. Frumusețile patriei atrag mii și mii de oameni și a minții în excursii. Și, firește, locul cel mai atrăgător îl constituie Bucușii cu falmeiul Caraiman.

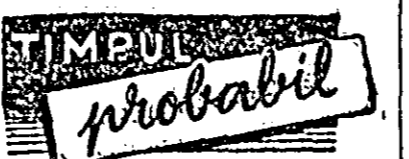
Minunata panoramă ce și se deschide în fața, îi răsplătește cu prisosință oboseala urcușului.

In sprijinul economisirii la CEC

Casa de economii și consimțămîntul, prin activitatea sa, îndeplinește nu numai un rol economic, ci și unul educativ, de stimulare a formării și cultivării spiritului de economie în rândurile populației.

În sprijinul oamenilor muncii care doresc să economisească cu regularitate la CEC, s-au introdus depunerile pe bază de consimțămînt scris, prin care salarii solicită întreprinderii sau instituțiilor unde lucrează ca, prin intermediul ghișeului CEC, să l se depună cu regularitate, chenzinal sau lunar, o anumită sumă din drepturile bănești ce li se cuvin. Depunerile se fac direct de către întreprindere, fără nici o pierdere de timp din partea salariaților.

Depunerile cu regularitate sînt deosebit de avantajoase. Astfel, depunînd cu regularitate chenzinal cîte 50 lei se realizează într-un an o economie de 1231 lei (inclusiv dobînda), în cinci ani 6.802 lei, iar în 10 ani 15.484 lei din care dobînda se ridică la aproape 3.500 lei.



Centrul meteorologic comunității. Azi, 2 august: vreme ușor nestabilă cu cerul mai noros zău; în regiunea de munte vor cădea ploți slabe. Temperatura staționară, ziua va fi cuprînsă între 25 și 30 grade, iar noaptea între 10 și 16 grade. Pentru următoarele trei zile vreme ușor nestabilă cu cerul variabil și cu temperatura în creștere treptată.

Studentii în practică

În fiecare vacanță de vară studenții facultăților de medicină din toată țara fac un stagiu de practică de 6 săptămîni. Astfel, de curînd s-au prezentat și la Spitalul de adulți din Arad studenții din I.M.F. București, Cluj, Timișoara, Tg. Mureș, pentru a efectua stagiul de practică prevăzut în planul de învățămînt.

În perioada accesată, studenții au mîrli posibilități de a-și lărgi primele cunoștințe de medicină internă și de chirurgie cîștigăte în cursul anului de învățămînt. Ei completează folie de observație, bilete de ieșire, conștințe de medicină. Alături de medicii de salon, examinează bolnavii noi internați și urmăresc evoluția celor ce se află de mai mult timp în secții, efectuează micile intervenții de explorare și de tratament, asistă la operații. Pentru ei multe lucruri sînt noi și neobișnuite, deoarece nu le-au putut cunoaște în timpul primului an de învățămînt.

În felul acestor practici are rolul să adîncească și să completeze în mare măsură cunoștințele acumulate în clinică, unde din motive obiective, contactul dintre student și bolnav este mai puțin. Deci, acest stagiul le este de un mare folos practic. În timpul liber, împreună cu mulți alți tineri din unitate, studenții vizitează diferite fabrici din orașul nostru și fac excursii prin împrejurimi.

MARIA TODA, coresp.

La lotul semincer de roșii

Obținerea unei productivități mai mari și de o calitate mai superioară la culturile de roșii a fost problema ce s-a pus-o în fața consiliului de conducere al gospodăriei colective din comuna Macea. În acest scop, pe terenul bine pregătît, pe suprafața de 1,5 ha au fost plantate roșii care prin polenizarea artificială vor da naștere semințelor solului 10/Bizon. Terenul a fost împărțit în 79 parcele a câte 600 lire fiecare. Cîte 30 colectiviste care lucrează la hibridarea roșiilor lor după tot interesul ca aceste roșii să se dezvolte în condiții favorabile.

Zilele acestea am trecut pe la lotul „tată și mamă”, așa cum obișnuiesc harnicele colectiviste să-l spună acest lot. Munca era în toată. Pentru că roșiile să se dezvolte bine, trebuie bine îngrijite. Simțul gospodăresc le împingea înca de la intrare. Printre parcelele drepte și frumos întreținute am văzut cîteva ronduri cu flori cu aspect plăcut. La una din aceste parcele pe o tăbă era scris numele colectivistei Iuliana Hărbac. Am văzut-o la locul de muncă. Lucra la polenizarea plantelor cu atita hărnicie, încît îi era mai mare dragul să-o privești. Alături lucrau alte zece de colectiviste; unele legau plantele la araci, altele polenizau, altele săpau. Acl lam întîlnit și pe tov. Martin Zilbauer — responsabilul acestei culturi, care dădea indicații colectivitelor asupra felului în care trebuie să se execute lucrarea.

Printre cele mai harnice colectiviste se numără Maria Vaj, Iuliana Dălel, Maria Gubița, Valeria Crișan și multe altele. Nu la fel se poate spune despre Marta Anghelina, Ana Ilie sau Florica Curtuș, care nu se încadrează în rînd cu celelalte colectiviste, nerespectînd indicațiile primite, fapt care a dus la rămirerea în urmă a culturilor întreținute de ele. Aceste tovarășe vor trebui mai mult ajutate pentru a îngrijii mai bine plantele.

I. LASCU, coresp.

Advertisement for 'PRECIZIA' bicycle repair and mechanics. Text includes: 'In secțiile de mecanică ale cooperativei „PRECIZIA” se execută vopsirea și reparația bicicletelor cu piese de schimb originale. Servire rapidă, precisă și de bună calitate'.

Advertisement for 'CINEMATOGRAFE' and 'COMANDATI ROCHII'. Text includes: 'N. BALCESCU: Două reprize în lad; I. HERBAK: Cercul fără copulă; I. L. CARAGIALE: Spectatorii în oșez; GH. DOJA: rulează filmul; Pompierul atomic; TINERETULUI: Călătoriile lui Guliver; PROGRESUL: Rajdul vîrgat; SOLIDARITATEA: Zece pași spre răsărit; M. GORKI: Două vieți.' and 'Anunț școlar' section with details about school exams and admissions.

Mașini și utilaje pentru industria forestieră

Exploatarea forestieră din întreaga țară nu fost dotată în prima jumătate a anului cu noi mașini și utilaje. Printre acestea se află un mare număr de tractoare de diferite tipuri, 240 de tractoare și altele.

perioadă a anului trecut, îndeosebi de mecanizare superioară. La faza de doborît și secționat bușteni, de pîlă, gradul de mecanizare a crescut de la 24,1 la sută la 37,6 la sută. Acastă a permis să se doboare și fasoneze cu mijloace mecanizate cu 1.240.000 mc. mai mult material lemnos decît în primul semestru al anului trecut.

Muncă spornică, distracție plăcută

De la declanșarea campaniei de vară și pînă în prezent harnicii colectivisti din Păreul Mare au fost în permanență fruntași în efectuarea lucrărilor. Organizația de partid din gospodărie s-a ocupat permanent nu numai de organizarea activității lor practice ci și de potrecerea în

tr-un mod plăcut a timpului liber. În acest sens colectivisti fruntași au vizionat în colectiv spectacolele „A treia, patetica”, opera „Silvia”, „A douăsprezece oaze noaptea” și spectacolul de circ prezentat de artiștii Circuitului de stat din Fraga (R. S. Cehoslovacă).

ȘTEFAN MARCOVICI, coresp.

Advertisement for 'RECOMANDARI' (Recommendations) featuring a graphic of a person and the word 'RECOMANDARI' in a stylized font.

Programul I. 10.00 Buletin de știri. 10.08 Fragmente din opera „Favorita” de Donizetti. 11.00 Buletin de știri. 11.03 Cvarletul opus 9 de Mihail Jorj. 11.30 Cîntec și Joduri populare din Banat. 12.35 Muzică populară românească. 13.00 Buletin de știri. 13.10 Fragmente din opereta „Intîlnire

cu dragostea” de Nicolae Kirulescu. 14.00 Program emls de studoul de radio Iași. 14.30 Muzică ușoară de compozitori romîni. 15.00 Buletin de știri. 15.45 Program de uverturi. 16.15 Vorbește Moscova! 16.45 Sonata pentru harpă de Marcel Tournier. 17.00 Radiojurnal, buletin meteorologic. 17.15 Cîntecul de copil al Radioteleviziunii. 17.30 Muzică ușoară de compozitori sovietici. 18.00 Soliști și formații artistice de amatori. 18.30 Concert distractiv. 19.00 Jurnal de întrecere. 19.15 Program muzical pentru fruntași în producție din industrie și agricultură. 19.46 „Compoziții săptămîni”: Alexandr Borodin. 20.30 Muzică de dans. 21.00

Piese corale clasice. 21.15 Atlas literar: Moldova. 21.30 Muzică populară românească. 22.00 Sulița ușoară în Re major „Săteasca” de George Enescu. 22.30 Radiojurnal, buletin meteorologic, sport. 22.45 Festival Helsinki — 1962. 23.52 Buletin de știri. PROGRAMUL II. 12.00 Buletin de știri. 12.15 Muzică ușoară. 12.45 Muzică din opere. 13.15 Note de lector. 13.25 Cîntec și jocuri populare romînești. 14.00 Buletin de știri. 14.03 Pașină așese din muzica de operetă. 14.30 „Program muzical alcătuit de ascultători”. 15.10 Almanah științific. 15.30 Concert de estradă. 16.00 Radiojurnal, buletin meteorologic. 16.15 Prelucrări corale. 16.30

Muzică populară românească. 17.00 Lucrări pentru plan de Franz Liszt. 17.30 Sfatul medicului: „Artritele”. 18.00 Buletin de știri. 18.05 Cîntec Nicolae Nițescu și Roxana Matel. 18.30 Soliști și orchestre de muzică populară românească. 18.45 Să învățăm limba rusă cîntînd. 19.00 Program susținut de corul ale căminelor culturale. 19.30 Tînerceța ne e dragă. 19.50 Muzică de dans. 20.30 Noapte bună, copii. 20.40 Muzică populară din țări socialiste. 21.00 Radiojurnal. 21.15 Muzică de dans. 21.45 Pîrlîni și copil. 22.00 Prelucrări de folclor ale compozitorilor noștri. 22.30 Concert de muzică ușoară. 23.00 Radiojurnal.

Muzeul regional Arad poate fi vizitat duminică, marți, miercuri și vineri între orele 10-13 și 17-20, în clădirea Palatului cultural. Vizitarea în grup (cel puțin 15 persoane) se poate face și în zilele de joi și sîmbătă numai înainte de masa. În cadrul muzeului sînt deschise secțiile: Galeria de Artă, Secția de istorie veche și Muzeul revoluției 1848-49. Expoziția „Arta populară românească” organizată în colaborare cu Muzeul de artă populară al R.P.R. (interioare țărănești, ceramică, costum național, covoraș, etc.) poate fi vizitată după aceiași orar.

# In lupta pentru producții sporite de porumb

În fața organizațiilor de partid de la sate stă sarcina de a se preocupa de activitatea de sporire a producției agricole. Ca un obiectiv precis s-a ridicat încă anul trecut problema obținerii a 5000 kg porumb-boabe la hectar de teren neirigat. Comuniștii din gospodăria agricolă colectivă din Satu Mare au studiat cu multă grijă posibilitățile de realizare a acestei producții. Ei au ajuns la concluzia că intr-adevăr se pot obține recolte de porumb sporite dar cu condiția ca la această treabă să fie atrasă masa largă a colectivității.

căutat să desfășoare munca politică fiind seama de specificul fiecărei lucrări. Ne-am oprit mai întâi asupra organizației muncii. Comuniștii din consiliul de conducere au primit sarcina să se ocupe cu pregătirea terenului, cu repartizarea lui pe brigăzi și echipe, stabilind în acest scop cele mai fertile soluri. Pe suprafața destinată culturii porumbului s-au transportat 4500 tone gunoie de grajd bine fermentate, iar o dată cu împănarea lui s-au executat arături la o adâncime de 30-35 centimetri. Încă în toamnă s-a pus un accent deosebit pe pregătirea colectivității care să lucreze această suprafață de teren. Peste 100 dintre aceștia au urmat cursurile agrozootehnice

## Viața de partid

Intr-o ședință de birou și apoi într-o adunare generală a organizației de partid, s-a analizat temeinic această problemă, luându-se măsuri pentru intensificarea muncii politice de masă spre a-i convinge pe toți colectivității că există posibilități reale pentru obținerea producției de 5.000 kg porumb-boabe la hectar. În acest scop au fost instruiți agitatorii, activul fără de partid, precum și colectivul gazetei de partid. Pe de altă parte, biroul organizației de bază a făcut importante recomandări consiliului de conducere ajutându-l să stabilească măsurile privind organizarea muncii.

măre a organizației de partid. Înainte de începerea lucrărilor mai importante, biroul organizației de bază a instruit agitatorii cu sarcinile ce le revin în etapa dată. Așa s-a procedat, de pildă, înainte de începerea însămânțării și înainte de începerea prășirii. Agitatorii, tovarășii din activul fără de partid, ei înșiși frunzași în munca agricolă, repartizați pe brigăzi și echipe, s-au ocupat îndeaproape de respectarea densității plantelor la hectar, de calitatea prășirilor. Despre frunzași s-au scris articole în gazeta de perete, au fost citați ca exemplu în adunări generale și cu prilejul convorbirilor organizate de agitatori.

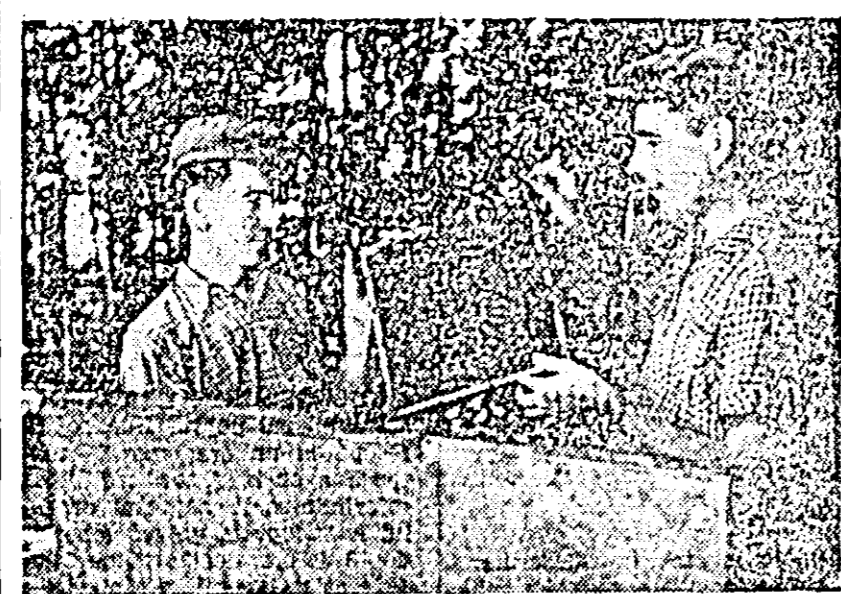
Precuparea permanentă a organizației de partid, controlul efectuării adoptate de către adunarea generală, au dus la obținerea unor succese importante. Suprafața de teren destinată obținerii a 5000 kg porumb-boabe se întinde pe 360 de hectare. Astfel ea își are ca o adevărată pădure de porumb. Fiecare plantă e viguroasă, prevestind un rod bogat. Hărănicia, grija pentru respectarea regullor agricole, grotelnețe so simt la tot pasul. Oamenii își dau seama că îndrumările organizației de partid au fost juste, că numai datorită conducerii de către partid e posibil ca munca lor să fie în-cununată de succes.

Comuniștii s-au situat tot timpul în fruntea acțiunilor. În primul rând ei au efectuat lucrări de calitate și la timp. Tov. Pedro Toșin, Maria Andrei, Milorad Andrei și alții, zi de zi s-au preocupat de calitatea lucrărilor. Adevărat ei au pătut și văzuți discutând cu ceilalți colectivști, citându-le din presă articole, recomandându-le cum să lucreze. Tot la propunerea biroului organizației de bază s-a format un colectiv care a controlat permanent calitatea lucrărilor, îndeosebi la întreținerea culturilor. Membrii biroului organizației de bază, ceilalți comunisti au fost și ei mereu în datorie, acolo unde se hotărăște soarta producției agricole.

P. DUMITRU

## Ritmicitatea producției pe primul plan

Pe la începutul anului, secția mecanică a Uzinei de vagoane a avut multe reclamații în privința livrării pieselor după programul stabilit de serviciul producției. De aceea, biroul organizației de bază a pus în centrul preocupărilor sale problema ritmicității producției.



La gospodăria agricolă colectivă „Stabo Arpad” se dezvoltă și aplică cultura. În prezent aici există 99 stupi. În CLISEU: aplicatorii Iosif Gal și Carol Torma.

Făcând o analiză temeinică a felului cum se desfășoară munca în secție, biroul a stabilit care sînt lipsurile și greutățile întâmpinate care duc la neînvărtirea ritmică. S-a stabilit, de pildă, că o cauză a întârzierilor pornea de la faptul că secția forță trimitte cu întârzieri circule și barele de tracțiune, manganetele de legat. De îndată s-a luat legătura cu tovarășii din secția forță, stabilind măsurile necesare pentru punerea de acord a producției ambelor secții. Cu această ocazie s-a luat măsuri și pentru eliminarea unor neajunsuri.

# Recomandările Institutului central de cercetări agricole privind asigurarea furajelor insilozate pentru hrana animalelor

(Urmare din pag. 1-a)

Pereteții protectori la silozurile de suprafață pot fi făcuți și din scindură groasă (laturoale) sau din baloturi de paie, după posibilitățile de care dispune fiecare gospodărie. Și în aceste cazuri, pereteții trebuie să fie în exterior prin contraportul. În ceea ce privește dimensiunile se recomandă ca silozurile de suprafață să aibă înălțimea de la 25-12 m, iar lungimea de la 2-5 m sau și mai mult, după necesitate. Înălțimea beretelor protectori poate să fie de la 1,80 m pînă la 2,50 m. Silozurile de la suprafața pămîntului trebuie amenajate în locuri mai ridicate, să aibă fundul pavat și înclinat spre unul din capete, pentru ca apele de scurgere să se poată aduna într-un puț absorbant. Cînd silozurile au lungimi mai mari, este necesar ca înclinarea fundului să se facă de la mijloc către cele două capete.

Rezultate bune se obțin și prin insilozarea porumbului în tranșee săpate în pămînt, cu dimensiunile de 5 m la bază, 6,5 m la partea de sus, 2-2,5 m înălțimea și circa 30 m lungimea. Capetele tranșeei se fac înclinate, pentru a permite intrarea și ieșirea tractoarelor cu remorci.

Silozurile săpate în formă de tranșee cu dimensiuni mari creează posibilitatea mecanizării operațiilor de încărcare, presare și scotere a nutrețului. Dacă pămîntul este compact, de pildă cel argilos, tranșeele poate fi lăsată neacoperite; în pămînturile nisipoase tranșeele se acoperesc cu materialele diferite, dintre care rezultate mai bune se obțin cu cărămidă așezată pe lat.

Pentru insilozarea amestecurilor de nutrețuri destinate porcilor și păsărilor, cum ar fi de pildă ștuleții de porumb în amestec cu morcovii, rădăcină de fin de lucernă etc., se pot folosi silozuri semîntropate, cu pereteți de beton sau zid de cărămidă, scuturabili cu ciment. Este bine ca aceste silozuri să aibă o capacitate mai mică (3-5 vagoane) și să fie prevăzute cu un acoperiș.

O mare însemnătate are respectarea regullor tehnice de insilozare, și îndeosebi cele privind tocarea, presarea, umplerea și acoperirea silozurilor. Tocarea este obligatorie pentru aproape toate plantele, excepție făcînd ferburile tînere, măruntă, care se pot insiloză necotate. Cu cît tocarea se va face mai bine și mai mărunt, se va obține un furaj mai bun deoarece acest lucru permite să se facă o presare corespunzătoare și evacuarea aerului care altfel duce la fermentații nedorite. De altfel, în foarte mare măsură

calitatea nutrețului insilozat depinde de presarea acestuia. Să recomandăm ca așezarea nutrețului în siloz să se facă uniform, iar presarea să se execute la fiecare strat de nutreț cu ajutorul animalelor sau al tractoarelor cu senile. O atenție deosebită trebuie dată presării nutrețului la marginea silozului cu ajutorul mașinilor, pentru a nu rămîne goluri de aer, care se transformă cu vremea în focare de putrezire și mucegălire.

În timpul insilozării suprafața furajului trebuie să fie bolită la mijloc, deoarece prin presiunea proprie a masei de nutreț, cît și prin presiunea acoperișului se realizează o îndesare și mai puternică înspre perete. După 1-2 zile de la umplerea și viruirea, nutrețul se presează din nou, cîteva zile la rînd, timp de 1-2 ore.

Pentru a se evita încălzirea masei insilozate și pe cît posibil biodegradarea de substanțe nutritive și vitamine, umplerea și acoperirea trebuie să se facă fără întrerupere și să dureze cît mai puțin (1-2 zile). La toate silozurile, afară de cele în formă de tîrî, umplerea se consideră terminată cînd nutrețul, bine presat și viruit, depășește în sus cu 1-1,5 m marginea silozului. Se recomandă ca silozurile să fie acoperite cu un strat de lut umed, gros de 5-10 cm sau, dacă e posibil, cu carton gudronat, țesături de bumbac și zăhărlă



Utemista Elena Filip, muncitoare frunzașă la fabrica „Libertatea” obține frumoase rezultate la cusutul căpuțelor.

## Lucrări de protecția muncii

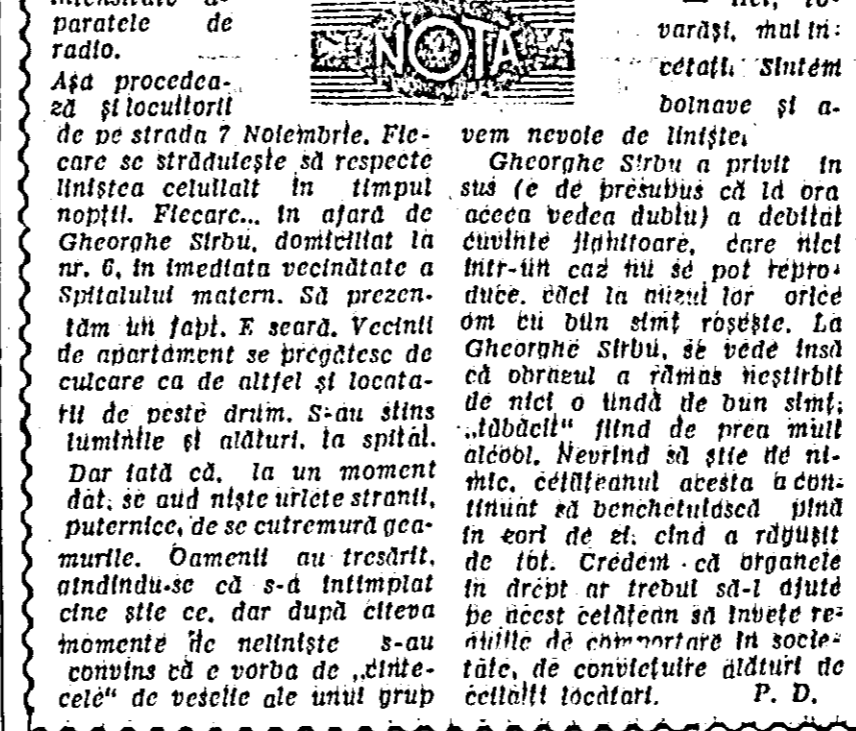
Pentru îmbunătățirea condițiilor de muncă și ușurarea efortului fizic, în cadrul Uzinei de strunguri s-au efectuat în ultimele luni numeroase lucrări. La helioGRAF s-a îmbunătățit ventilația cu scopul de a elimina gazele toxice ce se degajă în timpul lucrului. S-au confecționat și montat două perdele de aer la ușile intrării în halele de la uzină, cu scopul de a elimina curentii de aer ce se produc la deschiderea ușilor.

MOȘ ALEXANDRU, tehnician

## E vorba de obraz

Linștea a cuprins toate străzile. Ici, colo doar cîte un na-doud perechi, discutînd domol, se îndreptau spre casă. Animala s-a intensificat pentru cîteva minute după terminarea spectacolului de cinema și teatru, apoi linștea s-a așternut din nou. Șoferii conștincioși nu mai clacsonau, iar cei mai întreprindători deschideau ușile apartamentelor lor cu atenție, ca să nu-și deranjeze vecinii, în timp ce amatorii de muzică reduce la minimum de intensitate aparatele de radio.

Așa procedau și locuitorii de pe strada 7 Noiembrie. Fiecare se străduiește să respecte linștea celuilalt în timpul nopții. Fiecare... în afară de Gheorghe Sîrbu, domiciliat la nr. 6, în imediată vecinătate a Spitalului matern. Să prezentați în fața lui. E seara. Vecinii din apartament se pregătesc de culcare ca de altfel și locatarii de peste drum. S-au stins lumînările și adormit la spital. Dar totuși, la un moment dat, se aude niște urlete străni, puternice, de se cutremură geamurile. Oamenii au tresărit, întinzîndu-se că s-a întimplat cine știe ce, dar după cîteva momente de neliniște s-au convins că e vorba de „linștea” de vesete ale unui grup



de chestii bine ajunși, alături la Gheorghe Sîrbu. El, și-au zis locatarii, are omul o bucurie și se întrecă. Peste cîteva timp vor începe cu distracția, dîndu-și seama că mai are vecini care se odihnesc. S-au înșelut însă. Urletele se intensificau pe măsură ce băutura consumată își făcea efectul. După ora două, una dintre femeile bînoave din spital, nemulțumită răbdătoare, a deschis un geam și a strigat: — Hei, tovarășii, mai înțetați. Sîntem bolnave și adevem nevoie de linștea.

## Din comuna Curtici



### Venituri însemnate din cultura roșiilor

În gospodăria colectivă „23 August” din Curtici consiliul de conducere a pus un accent deosebit pe organizarea muncii la cultura de roșii. Acestea sînt bine întreținute, fiind executate pînă acum patru prășiri mecanice și manuale, legatul pe șpaliere, pe araci etc. Pe întreaga suprafață de 40 ha de roșii timpurii și 10 ha roșii de toamnă se prevede o recoltă bogată.

Culturile au fost împărțite pe echipe și de la bun început colectivității au lucrat pe baza retribuțiilor suplimentare. A fost bine organizată și întreținerea socială în cadrul echipelor. Echipele conduse de colectivștii Nicolae Bulboacă, Felicia Clintean, Floarea Don, Teodor Bulboacă și Ana Don din brigada a II-a condusă de Traian J. van au câștigat întreținerea reușind să predea pînă în prezent mai multe roșii și să realizeze venituri frumoase gospodăriei. Pînă în prezent gospodăria noastră a livrat pe bază de contract cu Aprozarul 27 vagoane roșii feaștînd un venit de peste 1.500.000 lei.

### Cercetătorii științifici în mijlocul colectivștilor

Sîmbătă, 28 iulie, un grup de 40 cercetători ai Institutului de cercetări hortivivibile din București s-au deplasat în cele două gospodării colective din Curtici unde s-au interesat de cultivarea roșiilor. Pe lângă cele două referate privind organizarea bazinelor legumicole pentru producerea legumelor timpurii și mecanizarea lucrărilor în legumicultură, tovarășii inginerii Ioana Popescu a prezentat un scurt referat în care a arătat vapoștelor cum au procedat gospodăriile colective din Curtici la cultivarea roșiilor. Apoi oaspeții au vizitat culturile în timp.

### Pentru asigurarea bazei furajere

Conducerea gospodăriei agricole colective „23 August” din Curtici și-a propus, pe baza experienței din anul trecut, ca o suprafață de 60 ha să fie însămînțată cu secară și borează de toamnă pentru furaj. Pentru ca însămînțările să se facă în bune condiții și să se asigure o recoltă bogată de furaje, s-au executat arăturile și chiar întreținerea prin discuri a suprafețelor respective.

### Cercetătorii științifici în mijlocul colectivștilor

Se știe că boreazăurile se scutură foarte ușor la recoltare. Pentru a evita acest lucru, la inițiativa brigadierului Teodor Jivan de la brigada a V-a a gospodăriei colective „23 August” din Curtici, harnicii colectivști și-au propus să facă această recoltare în timpul nopții, în acest fel cultura se reculează în bune condiții evitîndu-se pierderile prin scuturare. La această lucrare se evidențiază colectivștii Ioan Don, Teodor Ciupulligă, Teodor Bulboacă, Gheorghe Don, Ioana Bulboacă, Elena Albu, Maria Suclu și alții, care muncesc cu elan pentru a termina cît mai de grabă și fără pierderi recoltatul acestor culturi.

### Cercetătorii științifici în mijlocul colectivștilor

La gospodăria colectivă „23 August” tovarășii ingineri Gheorghe Comșa a vorbit pe larg despre munca colectivștilor și a conducerii gospodăriei încă de la pregătirea răsădului și pînă a cum cînd colectivștii își culeg rodul muncii lor. S-a vorbit și despre întreținerea dintr-o brigăzi și echipe precum și despre aplicarea retribuțiilor suplimentare în gospodărie. Oaspeții au avut ocazia să se întînească cu membrii brigăzii a II-a frunzaș pe gospodărie care pînă în prezent, de pe o suprafață de 7,2 ha, au

LIVIA MOCUȚA, PETRU CAZAN, VIRGIL ȘICLĂVAN, din postul nostru de corespondenți voluntari din comuna Curtici

