

Vizita de lucru a tovarășului Nicolae Ceaușescu în județul Constanța

Tovarășul Nicolae Ceaușescu, secretar general al Partidului Comunist Român, președintele Republicii Socialiste România, a făcut, vineri 16 iulie — la puțin zile după înălțarea cu lucrătorii ogoarelor județului Constanța — o nouă vizită de lucru în acest județ. De această dată, secretarul general al partidului s-a întâlnit cu constructorii a trei mari obiective de investiții prevăzute pentru perioada actualului plan cincinal — Canalul Dunăre-Marea Neagră, Centrala atomoelectrică de la Cernavodă și noul port Constanța Sud.

Împreună cu secretarul general al partidului, la această vizită au participat tovarășii Elena Ceaușescu, tovarășii Emil Babu, Nicolae Constantin, Ion Pătan, Constantin Olteanu, Gheorghe Petrescu, viceprim-ministru al guvernului, Ion Stoian, prim-secretar al Comitetului județean Constanța al P.C.R., Nicu Ceaușescu, secretar al C.C. al U.T.C.

Desfășurată sub semnul muncii pline de abnegație depuse de oamenii muncii din întreaga țară, al profundului omagiu pe care toți cetățenii patriei noastre, fără deosebire de naționalitate, îl aduc tovarășului Nicolae Ceaușescu, la împlinirea a 17 ani de la alegerea sa în fruntea partidului dialogul de lucru cu oamenii muncii din această parte a țării a constituit, pentru colectivele de constructori încă un prilej pentru a exprima, din adâncul inimilor, sentimentele lor de nețărmurită dragoste, de înaltă stimă și respect față de conducătorul iubit al națiunii noastre, de numele cărui se leagă cele mai mari înălțimi din istoria țării.

Vizita din acest an pe traseul Canalului Dunăre-Marea Neagră, a fost consacrată analizei stadiului de execuție a lucrărilor, la punctele cheie ale acestei mărețe construcții, acum când a mai rămas mai puțin de un an până la deschiderea navigației pe noua magistrală de transport pe apă.

Elicopterul prezidențial a aterizat pe platforma noului port Cernavodă, obiectiv care, din acest an, conturează în linii

bine definite punctul de început al Canalului, respectiv locul de unde o parte din apele bătrânului Danubiu părăsesc albia lor milenară, pornind pe o cale mult mai scurtă, durată de om, din înalte rațiuni economico-sociale, pentru a se îngemăna cu cele ale Mării Negre.

În raportul muncitoresc prezentat secretarului general al partidului de general colonel Vasile Ionel, adjunct al ministrului transportului și telecomunicațiilor, directorul general al Centralei Canalului Dunăre-Marea Neagră precizează că, în momentul de față, lucrările se desfășoară din plin pe întreg traseul Canalului.

În continuare, este prezentat noul port Cernavodă, care poate realiza în prima etapă un trafic anual de un milion tone, capacitatea sa putând să fie extinsă la 7 milioane tone. În continuare se vizitează ecluza de la Cernavodă — poartă dinspre Dunăre a cana-

(Cont. în pag. a IV-a)

Un model de viață sănătoasă, echilibrată —

Programul de alimentație științifică a populației

Presă centrală de miercuri, 14 iulie a.c. a publicat proiectul „Programul de alimentație științifică a populației” program care, în conformitate cu hotărârea Comitetului Politic Executiv al C.C. al P.C.R., este supus dezbaterii publice. La baza întregului program — elaborat din inițiativa și sub direcția îndrumare a tovarășului Nicolae Ceaușescu — se află ideea asigurării unei alimentații echilibrate pentru toți cetățenii, pe ansamblul țării și în profil teritorial, încurajând promovarea în producție și în consum a produselor care îmbunătățesc efectiv structura alimentației. În acest context, luându-se în considerare recomandările științei, obiceiurile, tradițiile și specificul de consum al poporului nostru, ca și experiența pe plan mondial, în program sînt cuprinse cerințele fundamentale ale unei alimentații echilibrate, precum și direcțiile

în care cercetarea științifică, agricultura, industria alimentară, comerțul, alimentația publică și activitățile privind educarea populației trebuie să acționeze pentru realizarea alimentației raționale.

Se impune, totodată, subliniat faptul că programul la care ne referim stabilește, în mod orientativ, pentru cetățenii patriei noastre, ce este normal să consume — cantitativ și structural — în funcție de vîrstă și sex, de specificul activității și efortul fizic, de obiceiuri și tradiții de consum din diferite zone ale țării, în așa fel încît să se prevină bolile generate de un consum alimentar necorespunzător și să se asigure o stare bună de sănătate a populației.

Parcurînd programul, cîteva idei se impun a fi subliniate. În primul rînd aceea că o alimentație bună,

(Cont. în pag. a II-a)

17 ani de la Congresul al IX-lea al P.C.R.

Aproape 12 000 000...

În urmă cu mai bine de un sfert de veac (1954) avea loc o „premieră” industrială arădeană de excepție — realizarea primelor ceasornice. Lotul era cantitativ restrîns — număra circa 200 de bucăți. Ceasurile produse la Arad se constituiau însă într-un elocvent simbol al potențialului creator al poporului nostru. În acel an al începutului, s-a încheiat nucleul a ceea ce avea să devină...

... în 1961 întreprinderea de ceasornice „Victoria” — o nouă unitate pe harta industrială a meștegurilor arădeni, profilată pe fabricarea ceasurilor deșteptătoare și de perete. Ambiiile tinărului colectiv muncitoresc al întreprinderii: satisfacerea necesarului intern de ceasornice deșteptătoare și, pe această cale, re-

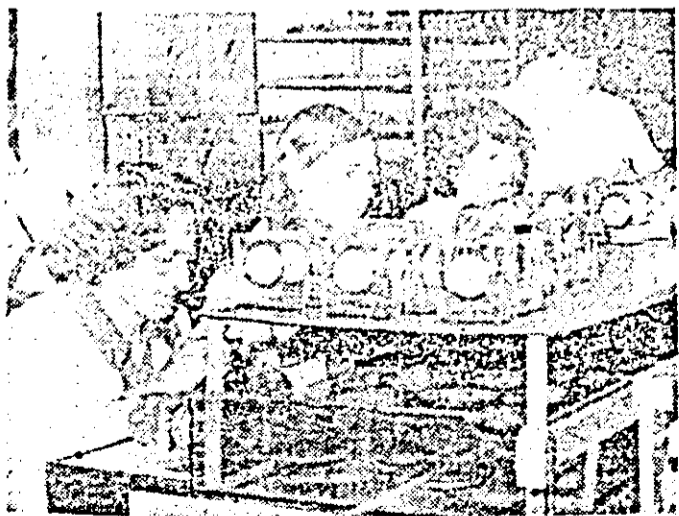
nunțarea la importul unor astfel de produse.

Zi de zi, lună de lună, an de an aceste ambiții s-au preșchimbă în certitudini. Întreprinderea se dezvoltă, colectivul muncitoresc se amplifică, sporește dotarea tehnico-materială a unității. Capacitatea de producție crește constant în timp, în paralel cu această creștere și calitatea ceasurilor. Cum calitatea este una dintre condițiile determinante ale competitivității, iată că, în 1969, sînt livrate la export primele produse.

... 1982. Întreprinderea de ceasornice „Victoria” este una dintre cele mai cunoscute și apreciate unități indus-

Text: IOAN ALECU
Foto: AL. MARIANUȚ

(Cont. în pag. a II-a)



Migală, măiestrie, pasiune — iată doar cîteva coordonate care delinesc activitatea montatoarelor ceasurilor arădene.

La seceriș, la celelalte lucrări agricole de sezon

Fiecare oră bună de lucru să fie folosită din plin!

Secerișul e avansat, dar semănatul trebuie intensificat

Joi, după-amiază și la cooperativa agricolă din Mănăștur cele 10 combine (dintre care una a fost reparată în zilele cînd nu s-a putut lucra din cauza ploilor) au reluat cu maximă intensitate secerișul grîului care s-a efectuat pînă în ziua respectivă pe 280 ha din cele 500 ha cultivate în acest an. Deel a mai rămas de recoltat mai puțin de jumătate din suprafața destinată acestei culturi, ceea ce demonstrează faptul că aici lucrează mecanizatori vrednici. Printre ei se numără Valeriu Inovari, Kalmán Slovák, Francisc Smolen, Nicolae Marinov. Căușind tarlana cu soiul „Libelula” unde grîul este zvîntat, tovarășii Cornel Dauchici și Ioan Bugariu, președintele și, respectiv, inginerul șef al cooperativei agricole, au stabilit că în 4-5 zile tot grîul va fi adunat și la celelalte soluri: Rina II și Lovrin 21 și 32. Firește, ritmul intens de lucru este datorat în cea mai mare parte bunei organizări a muncii și strălucimii cu care lucrează combinerii, dar un aport însemnat la folosirea cu randament maxim a combineelor îl aduc mecanicii Aurel Stîngă și Iosif Filp care lucrează la atelierul mobil manifestînd operativitate și pricepere în remedierea unor defecțiuni ce se ivesc.

A. HARȘANI

(Cont. în pag. a II-a)



Pe ogoarele C.U.A.S.C. Vința se intensifică executarea arăturilor pe terenul eliberat de paie.

Acum, prețul timpului se cîntărește în aur...

În cursul dimineții de joi, 15 iulie a.c., pe agenda de lucru a specialiștilor și cadrelor de conducere din cele trei cooperative agricole de producție de pe raza comunei Vladimirescu a stat,

Carnet de reporter

urmărirea umidității lanurilor de grîu, pentru ca în momentul cînd acestea devin optime să fie secerate, combinele să teacă cu maximă intensitate în lanuri. În jurul orei 11, la marginea tarlalei din apropierea drumului ce colege spre balastieră, i-am întâlnit pe tovarășii Francisc Kempf, primarul comunei Vladimirescu, și Barbara Vanciu,

președintele C.A.P. din localitate, făcînd măsurătorile necesare pentru a vedea dacă se poate relucepe acțiunea de recoltare. Bolul era încă umed, dar nici unul dintre cei șapte mecanizatori de pe combinele ce stăteau

aliniate la marginea lanului, nu a părăsit zona. Timpul era frumos, soarele scîlba cu razele lui fierbinți întregă câmpie, iar vîntul ușor accelera uscarea lanurilor. S-a dispus ca masa de prînă să fie adusă mecanizatorilor

E. ȘIMĂNDAN

(Cont. în pag. a II-a)

Am aflat, nu fără surprindere, că de aproximativ șase luni, la serviciul stomatologic din dispensarul policlinic Sebiș se lucrează cu fibră de sticlă. Se realizează practic toată gama de lucrări specifice.

— Care sînt avantajele pe care le prezintă folosirea fibrei de sticlă?

— Avantajele sînt multiple ne răspunde medicul stoma-

tolog Ioan Drango inițiatorul acestei noi metode. În primul rînd, din punct de vedere economic, costul este substanțial redus. Funcțional, lucrările executate din fibră de sticlă au calități de apreciat: nu modifică culoarea materialului ci, dimpotrivă, dă o transparență apropiată de cea naturală a dintelui, crește rezistența la abraziune, spargere, mărește gradul de elasticitate a lucrărilor, calitativ rezistența crește de 10-15 ori.

— Am aflat că, în momentul de față aveți și alte proiecte. Vreți să ne spuneți despre ce este vorba?

— În premieră absolută încercăm realizarea de obraji fiziologice din duracril cu fibră de sticlă, metodă alături

de în fază de experimentare ca și testarea a două paste medicamentoase pe bază de enzime cu implicații în tratamentul parodontitelor și a gangrenelor umede sau uscate. În cazul în care rezultatele vor fi bune s-ar putea renunța la produsele similare din import. De asemenea, încercăm realizarea de seturi de dinți diatorici, pentru profeze, armați cu fibră de sticlă.

Fibra de sticlă și... stomatologia

clă. Aceste experimente se realizează cu aportul direct al serviciului laborator compus din Elena Iancu, Florica Beniuș, Leontin Mineran conduși de tehnicianul principal Ioan Voion. În experimentele de cabinet își aduc contribuția dr. Livia Danciu, dr. Marinela Tenek și asistenta Gyöngy Jucra.

— În legătură cu replantul dentar, de asemenea, o noutate în cadrul cabinetului stomatologic, ce ne puteți spune?

— Replantul dentar constituie pentru mine un viș din vremea studenției. Este o metodă de lucru folosită în situații limită care permite con-

servarea pe arcadă a unor dinți ce, în mod normal, ar trebui extrași, tratamentele uzuale nedînd rezultate. Avantajele metodei rezidă din faptul că intervenția se realizează rapid, în aproximativ 5 minute, nu este traumatizantă și nici laborioasă comparativ cu o altă metodă folosită în astfel de situații (de exemplu, rezecția apicală), nu are

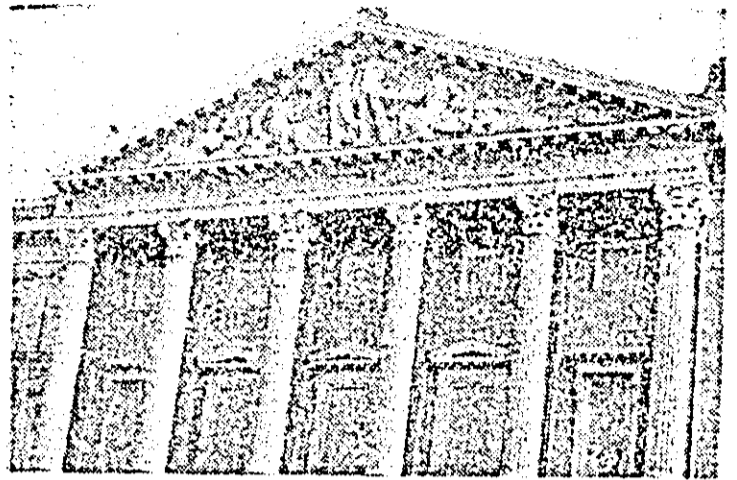
contraindicații legate de vîrstă și starea de sănătate a pacientului.

— De fapt, în ce constă replantul dentar, tovarășe medic?

— Simplificat replantul este o extracție obișnuită, dințele se tratează în mîră, „la vedere” după care se reintroduce în alveolă fără a fi legat sau scos din ocizie. În aproximativ 5-12 zile el se refixează putînd fi folosit ca dinte susținător al unei punți fixe. Pot să spun că, în cele aproximativ 100 de cazuri tratate de mine astfel în ultimul timp, rezultatele au fost excelente.

VASILE FILIP,
subredacția Sebiș

DIN JUDEȚ DE PREȚUTINDENI



Columna...

Foto: AL. MARIANU

Specii noi și vechi

Chiar dacă geneticienii zilelor noastre au ajuns să creeze în laboratoare specii noi de plante, speciile mai vechi trebuie să se bucure și ele de o atenție deosebită. Mai ales cele pe cale de dispariție, din pricina de care omul nu este străin.

Răspunzînd acestei necesități, cu cîțva timp în urmă, în regiunea tunisiană Bou Hedma a fost creat un Parc național avînd drept scop salvarea vestigiilor unei străvechi păduri de așa-zisi arbori de gumă (Aracia raddiana).

Admiratori (?)

Filiala vest-germană a societății „Ford”, editează pentru angajații săi un ziar „Ford Report”. „Povestirea” pe luna ianuarie a acestui an a fost ilustrată cu un portret al lui... Hitler. De unde și plină unde? Textul însoțitor lămurire „misterul” — fîhrerul ar fi declarat cîndva: „Spuneți-l domnului Ford că și eu mă numără printre marii săi admiratori!”. Sînt



Ilustrată din Chișineu Criș.

Foto: M. ALEX.

Una pe săptămînă

Adeseori, centrul municipiului nostru este invadat de panouri, unele de gust îndoielnic, care anunță diverse formații artistice în turneu. Astfel, aspectul frumos, civilizată al orașului este „umbrit” de aceste mijloace de reclamă.

Buletin rutier

● Duminică, 18 iulie 1982, este permisă circulația autoturismelor proprietate personală înmatriculate la număr fără sot.

● Deși termenul de încheiere a verificărilor tehnice anuale a expirat la 1 iunie 1982 totuși, zilnic, sînt depistați posesorii de autoturisme care circulă fără să-și fi revizuit tehnic autoturismul pe anul în curs. Reamintim acestora că pentru asemenea fapte, legea prevede sancțiuni contravenționale și reținerea certificatului de înmatriculare pînă cînd se va face verificarea tehnică a autoturismului.

● În zilele de 4 și 5 iulie a.c. în județul nostru au fost organizate acțiuni care au urmărit modul cum sînt folosite autovehiculele proprietate socialistă.

Exemplificăm în acest sens pe Nicolae Nan de la autobaza 2 a întreprinderii de transport auto care a parcat autocamionul 21-AR-314 la domiciliul său din satul Secaci, cîmuna Beliu. În toată perioada cînd șoferul se afla... în concediu medical!

MILITIA JUDEȚULUI ARAD
Serviciul circulație

Spune-mi baci Solomon Pop, grîfuliu gospodar și destoinic gestionar al pestelui ce faci ca să asiguri merca, peștele proaspăt, viu, cel care face deliciul, reținutele hanului pescăresc „Cetatea Deznei”?

— Ce să răspund? Poate cel mai bine e să veniți, să vedeți...

... Răspund invitației și văd. Lăcută întins de apă mărginit de lăstouălele sulfe ale stufului verde, luciu cu apele... vălătînd ușor în bătaia vîntului... Băi apa crapilor dolofani, spîrghuși

ogînda, stîrnind „lăcomia”, pînă peștele din mîmă...

— Am avut mult de lucru în asta-primăvară. Se dărîmase, rupt de năvala apelor, băntușul de pe Valea Deznei, cel care aducea apa spre izuri; bazinele începuseră să fie înămolițe, se infestaseră; ce mai erau multe de făcut. Asta plînă acum. Și iată ce vroiam să vă arăt...

Integritate succint: ● bazinele de deviere al apelor e lărdși pus la punct; asigură apă caldă și nevoie pentru izuri ● bazinele au „muşca” adine multă după rețacînd adîncurile lăcutii de apă ● Hectare de apă care rămăseseră pustii sînt acum lărdși productive...

— Cîi pește e aici? — Acum, vreo trei mii și ceva de kile; altădată mai mult, sau mai puțin, după cum e cererea, consumul...

Știe să povestească mult și frumos, baci Solomon dar pescarul amator din mine se desprinde totuși din mirajul apelor și adăstă la poartile hanului, cel mult căutat pentru conțutul, pentru ceea ce știe să ofere vizitatorilor săi: în primul rînd peștele prepa-

bur la adresa „lețelor” ei (cele cate, cum zice, „Iată tot ceea ce exigența meseriei le impune”) (sînt să sublinieze că, mai mult ca oricînd... banul e căutat pentru ceea ce, de fapt, trebuie să fie: o gază de destindere, de plăcută ambianță într-un minutul cadrul natural; loc de degustare a unor preparate culinare specifice locului — peștele în primul rînd, dar și puii din gospodăria proprie și nu mai puțin celelalte preparate culinare. Mai puțin băutura, zice...

Invitație pentru un popas la „Cetatea Deznei”...

... Sobră, departe de sentimentul de automulțumire pe care omenește-l-ar putea încerca în lala multor elogi pe care le exprimă alci vizitatori de pe multe melancolii ale țării, hanușă Doina Mircea, după un cuvînt

— Adică? — Adică, e simplu. Consumul de băuturi alcoolice a scăzut mult, e mai multă liniște, e ceea ce trebuie să fie de fapt un asemenea loc.

— Și, la drept vorbind nu v-au alectat încasările această „penurie” de băuturi? — Diminuat? Din contră, au crescut. Și lucă mult. Mult mai mult ca anii trecuți.

... Și mi s-au înșurat cîte. Multe cîte, argumente ineluctabile ale unei situații de fapt. Le-am notat dar în locuș acelei înșurături seci de cîte prețuri să noțez în încheiere ceea ce zicea, ca o invitație, hanușă Doina Mircea: „Cine vrea să se convingă e totuși mai bine să ne viziteze”. V.E.F.

Ing. VICTOR MARTIN

Dialoguri posibile

Nepotul îi face bunicii urări cu prilejul zilei de naștere:

— Îți doresc sănătate, fericire și mulți bani, pentru ca să poți să-mi cumperi o bicicletă!

Un jucător de golf este urmărit de ghinion. Mai înțel, mîinga sa a deviat și a aterizat într-un tufis, apoi într-o groapă cu nisip și, în cele din urmă, undeva, dincolo de șosea. S-a dus să o caute, dar nu a reușit cu nici un chip să dea de ea.

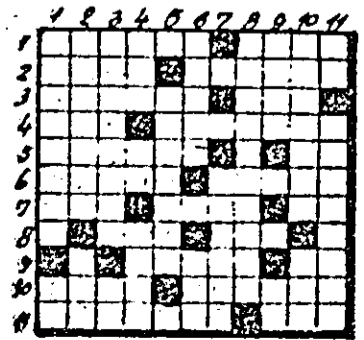
— Și dacă ai renunțat, îi propune partenerul.

— În rîptul capului, protestează acesta. Este port-bonheur-ul meu!

Estivală

Orizontal: 1. Refugiul estival — Soare, valuri, nisip. 2. Ars de soare — Cer bun pentru bronzare. 3. Stațiune pe litoral — Numai capul se mai vede din nisip! 4. Cap Aurora, Mamaia și Olimp! Date la „radio-vacanță”. 5. Negre... — ... Intrate la apă (sing.). 6. Are culoare de bronz — Glugașe aparitii în căutare de soare și apă. 7. Iritat la spatul — Sportive la mare — Un grup de 52 la Eforie! 8. Caza-te în Poiană!... — ... și la Mamaia! 9. Deosebit de bun (dim. pl.) — Face cît 2-3 sucuții! 10. Răcoritoare (pl.) — Puși la queată. 11. Ars de soare — Răcoritoare (pl.).

Vertical: 1. Ingrijită ca la Eforie, de exemplu — Bebel! 2. Senzație la contactul cu apa (inf.) — Pentru bronzare e de dorit să fie senin. 3. S-au întins și nemiscăți — În centru la Cap Aurora! 4. Doi la Mamaia și 31 la Neptun! — Sîmț la umbră! — Întins pe



— Privești ce „frumoase” sînt? — Nu, constat că urîtesc frumosul din jurul lor.

Vizita de lucru a tovarășului Nicolae Ceaușescu în județul Constanța

(Urmare din pag. 1)

lului —, care va asigura un trafic fluent, în dublu sens, al navelor.

Gazdele informează că, în prezent, aici se află în stadiu avansat de execuție montajul porților de la ecluză, operațiune ce urmează să fie încheiată până la sfârșitul acestui an.

În continuare, se dau explicații în legătură cu podul combinat de cale ferată dublă și șosea cu două benzi de circulație, care va trece pe deasupra ecluzei.

În încheiere, tovarășul Nicolae Ceaușescu a urat succes constructorilor de pe șantierul de la ecluză, aceștia asigurându-l, la rândul lor, că vor acționa cu hotărâre pentru îndeplinirea în cele mai bune condiții a sarcinilor ce le revin.

Elicopterul prezidențial aterizează apoi pe șantierul Centralei nucleare-electrice de la Cernavodă — obiectiv deosebit de important înscris în programul energetic al țării.

În centrul dialogului de lucru al secretarului general al partidului cu constructorii centralei se află analiza concretă, la fața locului, a stadiului lucrărilor, a modului cum sînt transpuse în practică măsurile stabilite cu prilejul vizitei făcute în iulie anul trecut în vederea grăbirii ritmului de execuție.

Tovarășul Nicolae Ceaușescu este informat despre folosirea unor tehnologii noi, specifice, și asimilarea în țară de materiale și echipamente pentru centrale nucleare.

Secretarul general al partidului urmărește pe grafice și la fața locului stadiul lucrărilor de construcție a radiatorului primului reactor și modul cum se desfășoară lucrările la unitățile II și III ale centralei.

Secretarul general al partidului a indicat constructorilor, factorilor de răspundere chemați să contribuie la realizarea acestui obiectiv de importanță deosebită pentru împlinirea programului energetic al țării, să urgenceze ritmul lucrărilor și să asigure asimilarea în țară a materialelor și utilajelor conform măsurilor stabilite.

La plecarea din șantier, tovarășul Nicolae Ceaușescu a felicitat pe constructorii pentru realizările obținute.

O scurtă oprire la km 18. Aici funcționează de mai multă vreme o stație de pompare care deservește sistemul de irigații din această parte a județului. Deoarece traseul canalului va trece prin acest loc, stalia urmează să fie dezafectată, funcția sa fiind preluată de o stație similară la km 4 — Cernavodă. Lucrările de transferare a pompelor la noua stație au început.

Tovarășul Nicolae Ceaușescu, atrage atenția, aici celor care construiesc Canalul Dunăre—Marea Neagră și ai cadrelor din conducerea Ministerului Agriculturii și Industriei Alimentare ca pe măsură ce se încheie lucrările pe șantierele acestei mari construcții, terenurile ocupate acum de diverse depozite, de pământuri și sterilități excavate să fie de urgență reintroduse în circuitul agricol.

De aici elicopterul prezidențial se îndreaptă spre Medgidia, alt punct-cheie al canalului, unde se vizitează podul. Podul de la Medgidia, cu o lungime totală de 633 metri, va avea patru benzi de circulație, câte două pe sens, și va prelua tot traficul rutier din zonă.

Tovarășul Nicolae Ceaușescu se interesează despre stadiul lucrărilor la podul de cale ferată care leagă Medgidia de Negru Vodă, o reușită realizată de constructorii români. Este informat că podul, cu o deschidere centrală de 135 metri și cale ferată dublă, va putea fi traversat încă de la începutul anului viitor.

Felicitând proiectanții și constructorii pentru realizările de până acum, secretarul general al partidului a indicat să se realizeze, în continuare, o amplă mobilizare de forțe, să se lucreze cu toată abnegația, pentru ca obiectivele prevăzute în plan să se realizeze în timpul fixat.

Se survolează o porțiune a arterei de apă ce va lega Dunărea de Marea Neagră și se ajunge în sectorul în care își desfășoară activitatea, cu toată vigoarea tinereții, militarii al forțelor noastre armate.

Conducătorul partidului și statului nostru, comandantul suprem al forțelor armate este întâmpinat de general-locotenent Constantin Olteanu, ministrul apărării naționale, care raportează că sarcinile încredințate militarilor, la precedentă vizită au fost îndeplinite exemplar.

Adresându-se ostașilor-constructori, tovarășul Nicolae Ceaușescu a transmis calde felicitări tuturor militarilor care lucrează pe acest mare șantier.

Ca și în alte puncte vizitate, tovarășul Nicolae Ceaușescu, tovarăsa Elena Ceaușescu, ceilalți tovarăși din conducerea partidului și statului au fost întâmpinați cu deosebit entuziasm, cu însuflețire la Șantierul național al tinereții de la km. 20.

La coborâre din elicopter, tovarășul Nicolae Ceaușescu, tovarăsa Elena Ceaușescu sînt salutați de tovarășul Pantelimon Găvăneșcu, prim-secretar al Comitetului Central al UTC, Tudor Moșoara, președintele Consiliului Uniunii Asociațiilor Studentilor Comunisti.

Tovarășul Nicolae Ceaușescu, tovarăsa Elena Ceaușescu, ceilalți tovarăși din conducerea de partid și de stat sînt invitați apoi în fața unor planșe, unde comandantul Șantierului național al tinereții, Nicolae Ivanov, informează despre realizările de până acum ale brigadierilor.

Următorul moment al dialogului cu constructorii canalului s-a desfășurat la kilometrul 58, punct aflat pe traseul celor doi kilometri care, la vizita făcută exact cu un an în urmă de secretarul general al partidului, a fost repartizat pentru execuție armatei.

În încheierea vizitei tovarășul Nicolae Ceaușescu recomandă să fie mobilizate toate forțele materiale și umane existente și în această zonă a canalului, astfel încît lucrările prevăzute să fie executate în termenele stabilite, în condițiile evitării oricărei pierderi de teren arabil.

La ecluză de la Aghiea, parțial dinșpre mare a Canalului Dunăre—Marea Neagră sînt prezentate secretarului general al partidului stadiile avansate ale lucrărilor la acest important obiectiv.

Constructorii de la ICH-Constanța și montorii de la Truseni Energomontaj-București au prezentat aici ritmul înalte de lucru. Tovarășul Nicolae Ceaușescu apreciază că ecluză de la Aghiea se prezintă ca un obiectiv conturat, în pragul finalizării.

În continuare, directorul general al Centralei Canalul Dunăre—Marea Neagră prezintă programul de lucrări la cele două poduri din zonă: cel de cale ferată de pe magistrala feroviară Constanța—Mangalia, în lungime de 348 metri, care a fost recent dat în funcțiune, și podul rutier de pe autostrada E 15, ce leagă stațiunile turistice de pe litoral, cu patru benzi de circulație, avînd o lungime de 264 m.

Analiza efectuată de secretarul general al partidului a fost axată și la ultimul obiectiv al vizitei — portul Constanța Sud — pe principalele probleme legate de darea în exploatare la termen a acestui important obiectiv al economiei naționale. Noul port — situat în punctul terminus al Canalului Dunăre—Marea Neagră — este un imens șantier, unde se depun eforturi concentrate pentru accelerarea ritmului de execuție a capacităților prevăzute.

Tovarășul Nicolae Ceaușescu a cerut constructorilor să țină cont de termenele de punere în funcțiune a capacităților din prima etapă de dezvoltare a portului, cărora să le acorde prioritate. În același timp, a recomandat să se asigure cât mai rapid umplerea și amenajarea spațiilor îndiguite, precum și utilizarea cât mai eficientă a suprafețelor portuare.

În legătură cu dezvoltarea ulterioară a marelui complex portuar, tovarășul Nicolae Ceaușescu a cerut proiectanților și constructorilor să studieze posibilitățile optime de amenajare în această zonă a unui șantier de reparații pentru nave românești și străine.

Dialogul secretarului general al partidului cu constructorii marelui port constanțean s-a extins apoi la problemele dezvoltării unui alt port din această zonă — cel de la Midia. Pornind de la examinarea stadiului actual al lucrărilor de extindere a portului Midia, situat în imediata vecinătate a Combinatului petrochimic, tovarășul Nicolae Ceaușescu a insistat asupra necesității executării la termen a diquirilor de larg și a capacităților portuare, arătînd că este momentul să înceapă și amenajarea unor capacități de reparație și întreținere a navelor. În legătură cu modul în care vor fi executate, secretarul general al partidului a subliniat că trebuie să se opteze pentru soluții constructive rapide, fără construcții mari și costisitoare, iar dezvoltarea lor să se facă pe parcurs, în etape, după darea în exploatare.

În încheierea vizitei, tovarășul Nicolae Ceaușescu a felicitat pe constructorii pentru realizările obținute și le-a urat să muncească cu spor pentru îndeplinirea angajamentelor asumate.

Miile de constructori prezenți aici și-au exprimat, din nou, prin puternice aplauze, îndeeșii urale și ovallii, sentimentele de înaltă stimă și prețuire, dragostea lor fierbinte față de cel care, în fruntea partidului și statului, asigură, cu deplină clarviziune și neamșul patriotism, dezvoltarea multilaterală a României contemporane, împlinirea neabătută a destinului sale comuniste. Atmosfera vibrantă ce domnește acum, la încheierea vizitei de lucru și care s-a regăsit pe întreg parcursul ei, exprimă în același timp hotărîrea oamenilor muncii conștienți de a întâmpina cu noi fapte de muncă conferința Națională a partidului.

INTREPRINDEREA DE STRUNGURI ARAD

Str. Artileriei nr. 1

incadreză :

- lăcătuși montatori;
- turnători-formatori;
- macaragii;
- forjori;
- sudori;
- frezori portale;
- strungari bohrwerk;
- muncitori necalificați.

Informații zilnic, la serviciul personal al întreprinderii.

(605)

INTREPRINDEREA DE PRODUCȚIE ȘI REPARAT UTILAJ COMERCIAL

Arad, str. I. Neculuță nr. 14—16

incadreză urgent:

- un vopsitor, cu categoriile 2—4,
 - un sudor autogen, cu categoriile 2—4.
- Incadrările se fac conform Legii nr. 12/1971. Informații suplimentare la sediul întreprinderii.

(613)

LOTO

Tragerea din 16 iulie a.e.
I 2, 39, 7, 37, 14, 35, 42, 62, 63
II 15, 65, 8, 75, 79, 5, 82, 28, 3.

mica publicitate

VIND mobilă combinată, furnitură, în stare excepțională și set motor R 16, telefon 3.50.89, orele 16—21, Bulevard Lenin nr. 17, ap. 3. (5316)

VIND Dacia 1300, zero km, roșie, telefon 3.88.90. (5311)

VIND autoturism Dacia 1100, în stare perfectă, telefon 7.66.48, vizibil între orele 17—21. (5300)

VIND motocicletă Jawa 370 cmc, cu motor fabricat în 1980, telefon 1.35.66. (5299)

VIND casă nouă, cu etaj, ocupabilă imediat, preț convenabil, comuna Vladimirescu, str. Eminescu nr. 76. (5282)

VIND Dacia 1300, zero km, informații telefon 4.81.17; orele 16—18. (5255)

VIND apartament, una cameră și dependințe, str. E. Murgu nr. 27, informații telefon 3.75.97, după ora 16. (5246)

SCHIMB locuință ILLA cu trei camere, central, cu garsonieră corespunzătoare. Telefon 3.02.91. (5252)

VIND mașină de spălat automată, import, str. Mioriței, bloc 209, ap. 3, după ora 17. (5239)

CUMPĂR casă familială, termocăldură, telefon 1.69.65, orele 20—21. (5213)

VIND urgent autoturism Buick Automatik, stare excelentă, preț convenabil, vizibil duminică, 18 iulie, orele 9—14, la parcare „Astoria”. (5179)

VIND casă ocupabilă, 3 camere, grădiniță, loc garaj, str. E. Murgu nr. 65, Arad. (5093)

VIND sobă de petrol, motocicletă Jawa 350 (tip 1980), telefon 1.35.66. (5171)

VIND urgent, casă cu 2 apartamente, anexe și grădiniță (și parțial) strada Bariliu nr. 33, telefon 1.24.11, zilnic orele 16—20. (5153)

VIND aparat de mărșit „Opemus 5”, cap color, Vladimirescu str. Gării nr. 22, telefon 150. (5151)

VIND cepe de lăcele din soiul Golden Marwest galben,

str. Semeinicului nr. 7. (5150)
VIND lămi și portocal (pom) cu fructe coapte. Sat Cuvin nr. 336, comuna Ghioroc. (5149)

VIND covor persan 2,5 m x 3 m telefon 4.92.52, după-amiază. (5152)

Cu aceleași sentimente de ireparabilă pierdere familia a-duce un pios omăniu—monorici minunatului om și medic, dr. MIRON TABIC. (5233)

Cu adîncă durere anunțăm încetarea din viață a celui care a fost tată, soț și bunici, GHEORGHE LEUCUȚA, în vîrstă de 61 ani. Înmormîntarea în satul Șomoșches, duminică, 18 iulie. Familiile îndoliato Leucuța și Micuți. (5332)

Mulțumim tuturor celor care prin prezență, coroane și flori au participat la marea noastră durere conducîndu-l pe ultimul lui drum pe acela care a fost fiu, frate, nepot, RADU ADRIAN BUDUCA. Familia în veci neconsolată. (5160)

Cu adîncă durere anunțăm moartea fulgerătoare a celei ce a fost mamă, soacră, bunică, soră și rudă, IRMA BALAJ, în vîrstă de 72 de ani. Înmormîntarea are loc astăzi, 17 iulie, ora 16, la cîmșirul Eternitatea. Familia îndoliată. (5341)

Regretăm moartea fulgerătoare a mamei noastre, ANA DELIMAN, născută VORINDAN, fiica Sofica și ginerele Victor Frenț. Un gînd pios în amintirea ei. (4365)

Mulțumim rudelor, prietenilor, colegilor, vecinilor, tuturor aceluia care l-au condus pe ultimul drum pe cel care a fost DIMITRIE CUVINAN, fiind alături de noi în clipete grele. Familia îndoliată. (5341)

Cu adîncă durere anunțăm încetarea din viață a scumpului nostru soț, tată și socru cel care a fost GHEORGHE CURTICEAN, în vîrstă de 89 ani. Înmormîntarea are loc azi, 17 iulie 1982, de la casa din strada E. Murgu nr. 46, ora 17. Familiile îndurerate Curticean, Irmițe și Stoian. (5331)

COLEGIUL DE REDACȚIE: Crăciun Bonta (redactor șef), Darel Zăvoianu (redactor șef adjunct), Ioan Borșan, Aurel Darie, Aurel Harșan, Tiberiu Hegyi, Terentia Petruși.

REDACȚIA ȘI ADMINISTRAȚIA: Arad, B-dul Republicii nr. 81, Telefon: secretariatul de redacție 1.33.92. Nr. 40 107 Tiparul: Tipografia Arad